



## Gordion-Frig Dönemi Mobilyaları

### Ayşe SUNGURLU

Kırıkkale Üniversitesi Güzel Sanatlar Fakültesi, İç Mimarlık ve Çevre Tasarımı Bölümü  
ayse.sngurlu@gmail.com

### İnci PÜRLÜSOY

Kırıkkale Üniversitesi Güzel Sanatlar Fakültesi, İç Mimarlık ve Çevre Tasarımı Bölümü  
incipurlusoy@kku.edu.tr

### Murat KILIÇ

Kırıkkale Üniversitesi Güzel Sanatlar Fakültesi, İç Mimarlık ve Çevre Tasarımı Bölümü  
muratkilic@kku.edu.tr

### ÖZET

M.Ö. 750'den sonra Anadolu'ya Avrupa'dan gelen Frigler Anadolu'nun iç bölgelerine doğru yayılmışlar ve başkenti Ankara Polatlı'da ki Gordionda hüküm sürmüşlerdir. Doğu ve batı uygarlıkları arasında geçiş bölgesi olan Frigler her iki kültürden etkilenseler de özgün bir kültür ortaya çıkarmışlardır. Maden ve ağaç işçiliğinde gelişen Frigler özellikle ahşabı işlemek, ona şekil vermek konusunda da oldukça gelişmişler ve günümüze gelen eserlerinde ahşap mobilya işçiliğinde ne kadar geliştiklerini göstermektedir. Frigler özgün bir Anadolu kültürüne sahip bir topluluktur. Anadolu uygarlığına birçok yönden katkıları olmuştur. Friglerin en özgün sanat dalından biri mobilyacılıktır, coğrafi konumundan dolayı ormanlık alanda yaşamaları Friglerin ahşabı işleme ve şekil verme konusunda ustalaşarak mobilyacılıkta ileri gitmelerine neden olmuştur. Gordion'daki Tümülüs mezarlarında değişik türdeki ahşap mobilyalar ele geçirilmiştir ve biz bu sayede Frig mobilyalarının nasıl olduğunu anlayabiliyoruz. Frig mobilyaları Gordion ve Ankara Anadolu Medeniyetleri Müzesinde teşhir edilmektedir. Frig ahşap eserlerini genel olarak tanımlamak gerekirse tür olarak geniş bir repertuar içerdiklerini belirtmek gerekmektedir; servis masaları, masalar, paravanlar, tabaklar, oyuncaklar, tabureler, sandalyeler, yatak parçaları ve yelpazeler Frig ahşap eser repertuarının önemli parçalarını oluşturmaktadır. Anadolu topraklarında yaşamış olan birçok medeniyetlerden biri olan Friglerle ilgili eserlerin incelenerek kültürel mirasın sahiplenilmesi ve sonraki kuşaklara aktarılması çalışmanın ana amaçlarından biridir. Bu çalışmada Frig Uygarlık Sanatı ve Friglere ait mobilyalar incelenmiştir.

**Anahtar Kelimeler:** Frig Uygarlığı, Frig Mobilyaları, Frig Ahşap Sanatı

### ABSTRACT

B.C. After 750, Phrygians who came to Anatolia from Europe spread towards the inner regions of Anatolia and ruled in Gordion, the capital of Ankara, Polatlı. The Phrygians, which are the transition zone between eastern and western civilizations, have created a unique culture even though they were influenced by both cultures. The Phrygians, who developed in mining and woodworking, were particularly advanced in processing and shaping wood, and in their works that have come to our day, they show how much they have developed in wooden furniture workmanship. Phrygians are a community with a unique Anatolian culture. He contributed to Anatolian civilization in many ways. One of the most original art branches of the Phrygians is furniture, because of its geographical location, living in the forest area has led the Phrygians to go further in furniture by mastering the processing and shaping of wood. Various types of wooden furniture have been found in the Tumulus tombs in Gordion, and we can understand what the Phrygian furniture looks like. Phrygian furniture is exhibited in Gordion and Ankara Anatolian Civilizations Museum. If it is necessary to define Phrygian wood works in general, it should be noted that they contain a wide repertoire as a genre; Service tables, tables, screens, plates, toys, stools, chairs, bed pieces and fans constitute important parts of the Phrygian



woodwork repertoire. One of the main aims of the study is to examine the works of the Phrygians, one of the many civilizations that lived in Anatolia, to claim the cultural heritage and transfer it to the next generations. In this study, the Phrygian civilization art and furniture belonging to the Phrygians were examined.

**Keywords:** Phrygian Civilization, Phrygian Furniture, Phrygian Wood Art

## 1. GİRİŞ

Anadolu toprakları yüzyıllar boyunca doğu ve batı uygarlıkları arasında adeta bir köprü görevi görmüş ve medeniyetlerin geçiş bölgesi olmuştur. M.Ö. 750'den sonra Anadolu'da varlık gösteren Frigler Anadolu'nun coğrafi konumundan dolayı meydana gelen kültürlerarası etkileşimi tüm yaşantılarına yansıtılmışlardır. M.Ö. 8. yüzyılda güçlü bir devlet durumuna gelen Frigler doğu ve batı medeniyetleri arasında kendine yer edinmiş ve Anadolu'nun siyasi, kültürel ve sanatsal oluşumuna etki etmiştir (Pekyaman, 2008).

Hitit devletinin çöküş sürecine girdiği M.Ö. 13. yüzyılın ikinci yarısında Anadolu'ya ayak bastıkları anlaşılan Frigler, bu dönemden itibaren Anadolu'da meydana gelen siyasi olaylarda aktif rol oynamaya başlamışlardır. M.Ö.8. yüzyıldan itibaren Anadolu'nun önemli siyasi güçlerinden biri haline gelen Frigler yaşadıkları topraklar üzerinde gelecek kuşaklar etkileyecek bir medeniyetin de yaratıcısı olacaklardır (Bülbül, 2009).

Friglerin, Avrupa'dan gelerek Anadolu'da ilk önce Troya ve çevresini ele geçirdikleri, bir süre sonra Askania Gölü kıyıları ile Sakarya Nehri Vadisi'ne doğru yayıldıkları düşünülmektedir. Arkeolojik veriler ışığında Friglerin, buradan da güney ve doğu yönde ilerleyerek Anadolu'nun iç bölgelerine doğru yayıldıkları ve M.Ö. 1100-1000 yıllarına doğru ise ileride başkentleri olacak olan Gordion'a ulaştıkları varsayılmaktadır (Kavak, 2019). Frigya Devleti'nin kurucusu, başkent Gordion'a adını veren Gordios'tur. En parlak dönemini Kral Midas zamanında yaşayan Frigyalılar tüm Orta ve Güneydoğu Anadolu'ya egemen olmuşlar birçok mimari ve el sanatı ürünleri ortaya koymuşlardır (Kuzucular, 2012). Masa, sehpa ve paravanlardan oluşan çeşitli mobilyaların son derece ince bir estetik anlayışla ve ustalıklarla yapılmış olduğu görülmektedir. Bu mobilyaların üzerinde çeşitli motifler dikkat çekmektedir. Frig'ler Anadolu'ya girişlerinden yıkılışlarına kadar olan süreçte kendilerine özgü sanat eserleri oluşturmuşlardır.

Maden ve ağaç işlemeciliğinde de gelişmişlerdir. Kazılarda makara kulplu bronz tabaklar, kazanlar, altın, gümüş ve bronz yaylı çengelli iğneler, değerli madenlerden giysi kemerleri, tokalar ve zengin bezemeli dokuma ürünleri, ahşaptan ve seramikten hayvan heykelcikleri ve geometrik desenlerle süslü ev eşyaları bulunmuştur. Özellikle çengelli iğne (fibula) yapımında kullandıkları teknolojinin o döneme göre çok ileri olduğu görülür. Frigler dokumacılıkta çok ustaydılar. Günümüzde Anadolu kilimlerindeki ve diğer Türk devletlerindeki binlerce yıllık motiflerin, Frig Motifleri'nde de var olmasının nedeni, halen çözülememiştir (Kuzucular, 2012).

Frigler en az maden eserlerde olduğu kadar ahşapı işlemek, ona şekil vermek konusunda da oldukça hünerli bir topluluktur. Ahşap, Frigler için bir yapı malzemesi olduğu kadar usta zanaatkarların elleriyle şekillendirdikleri pek çok eserin de temel maddesidir. Ahşap eserler de diğer pek çok kültür ögesinde olduğu gibi çoğunlukla prestij ürün sayılmaktadır (Erdan, 2015). Ahşap Anadolu'da yoğun bir şekilde kullanıldığını tarihi kalıntılardan anlayabiliyoruz. Doğal, sürdürülebilir ve yenilenebilir bir kaynak olan ahşap insanlar binlerce yıldır kullanmışlardır.

## 2. FRİG SANATI VE UYGARLIĞI

Anadolu'nun önemli medeniyetlerinden biri olan Frig uygarlığı başkenti Ankara Polatlı'daki Gordion'da konumlanmıştır. Maden ve ağaç işlemeciliğinde gelişen Frigler birçok eser bırakmışlardır. Frig sanatı, Hititlerin yanı sıra Urartu, Asur ve Eski Ege Uygarlıkları sanatının da izlerini taşır (Kuzucular, 2012). Frigler, kaya anıtları çeşitli insan ve hayvan motifleriyle bezemişler ve Tanrıça Kibele için yaptıkları tapınakların duvarlarını, pişmiş topraktan levhalarla süslemişlerdir (Kuzucular, 2012).

Frigler de asiller toprak yığılarak oluşturulan tümülüslerdir. Ankara'nın Polatlı ilçesinde Frig dönemine ait Gordion arkeolojik alanında 125 civarında tümülüs bulunmaktadır. Dışarıdan bakıldığında bir tepeyi andıran bu anıt mezarların yapımı, büyük bir iş gücü gerektirmiş olmalıdır. Anadolu'nun en büyük ikinci tümülüsü; 300 metrelik çapı, 53 metrelik yüksekliğiyle "Midas Tümülüsü"dür (Altun, 2020).



**Resim 1.** Midas Tümülüsü-Polatlı  
(<https://acikders.ankara.edu.tr/>).

Ağaç mezar biçimindeki dolgudan; bronz fibulalar ve Frig vazoları ele geçmiştir (Avşar, 2016). Tümülüslerde kullanılan malzemeler içerisinde; mermer, kireç taşı, kum taşı, şist ve andezit cinsi taşların yanı sıra ahşap, metal ve pişmiş toprak malzeme sayılabilir (Avşar, 2016). Çakıl taşından taban mozaikleri, taş ve ağaç oyma, tunç eşya ile çanak-çömlekler üzerinde sık olarak karşılaşılan geometrik bezeme, Batı Frig sanatının en belirgin özelliğidir; bu bezeme biçimi bütünüyle Frigler'e özgüdür (Işıklar, 2008).

Frig kalıntıları ve eserlerini tarihlendirmede zorlanılsa da özelliklerini tanımlamaya çalıştığımızda birçok örnekte benzerlikler görmekteyiz. Bu örnekler incelendiğinde Frig sanatının en belirgin ve karakteristik özelliklerinden birinin geometrik şekiller olduğu söylenebilir. Bu geometrik şekiller M.Ö. 8. yüzyıldan 5. yüzyıla kadar, metal eşyalarda, boyalı çanak çömleklerde, ahşap mobilya buluntularında sıkça karşımıza çıkar (Pekyaman, 2008).



**Resim 2.** Yuvarlak ağızlı, kulplu sürahi, M.Ö. 770-760 (Rose & Darbyshire, 2016).

Frigya süsleme sanatında en çok dikkat çeken, gayet hünerli bir biçimde yapılmış olan geometrik örnekler, sivastikalar, meander motifleri ve eşkenar dörtgenlerdir. İnsan figürleri azdır. Çakıl taşından taban mozaikleri, taş ve ağaç oyma, tunç eşya ile çanak-çömlekler üzerinde sık olarak karşılaşılan geometrik bezeme, Batı Frig sanatının en belirgin özelliğidir. Bu bezeme biçimi bütünüyle Friglere özgüdür ve Yunan etkisinde değildir (Pekyaman, 2008).



**Resim 3.** Büyük vazo; pişmiş toprak, Maşathöyük, M.Ö. 6. yüzyıl.  
Büyük boyalı testi; pişmiş toprak, Kültepe, M.Ö. 6. yüzyıl.

Hayvancılık yapan Frigler geometrik desenli renkli mozaiklerde aslan boğa mücadeleleri ve savaşlar oluşturduğunu görmekteyiz. Ayrıca geometrik bezeklerle süslemeleri mimariye de yansıtılmışlardır, kaya anıtlarının cepheleriyle benzerlikler göstermektedir.



**Resim 4.** Frig süsleme motifleri (Işıklar, 2008).

Friglerin en özgün sanat dalı ise mobilyacıdır. Ahşap eserler yapımında eşsiz eserler üretmişlerdir. Bu daldaki ustalık ve özgünlüğün en önemli nedeni, bölgenin orman yönünden zengin oluşundan gelmektedir. Metal çivi kullanılmaksızın birbirine tahta çiviler ve geçmelerle tutturulmuş masalar, tabureler ve sehpa lar çoğu kez Friglere özgü geometrik bezekli oyma ve kakmalarla süslenmiştir (Kavak, 2019).

### 3. FRİG MOBİLYALARI

Frigler'in en özgün sanat dalı mobilyacıdır. Hatta bu dalda Anadolu'nun en büyük ustalarının Frigler arasından çıktığı bile söylenebilir (Bülbul, 2019.). Frig Sanatı ve Mobilyaları hakkında bilgi edinebilmek için Anadolu'nun çeşitli yerlerinden çıkan özellikle Gordion Tümülüsü'ndeki kazılardan çıkan servis masaları, masalar, paravanlar, tabaklar, kaşıklar, oyuncaklar, tabureler, sandalyeler, yatak parçaları, gibi önemli parçaları oluşturmaktadır. Kazıdan hemen sonra, bulunan birçok mobilya üzerinde bakım, koruma ve sağlamlaştırma işlemleri yapılmıştır (Işıklar, 2008).

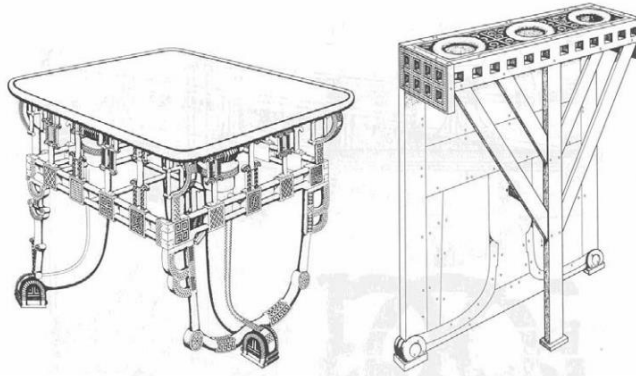
Gordion Tümülüsleri arasında en ihtişamlı buluntuları sunan ve Kral Midas'ın babası Gordios'a ait olduğuna inanılan MM Tümülüsü barındırdığı çok sayıda ahşap eser ile dikkat çekmektedir. Burada Young tarafından gerçekleştirilen kazılar sırasında servis masaları (Resim 7), kakmalı masalar (Resim 5) ve kralın tabutu (Resim 16) gibi ahşap nesnelere ele geçmiştir. Buluntular arasında en dikkat çekici örneklerden biri olan kakmalı masa en az 40 ahşap parçanın bir araya getirilmesi yoluyla oluşturulmuştur. Masa, üç ayak, çerçeve ve tablalı olmak üzere üç ana bölümden oluşmaktadır. Paneller aracılığı ile oluşturulmuş pek çok geometrik bezek ile süslenmiş olan masa üzerinde kare, baklava, rozet, çengel ve gamalı haç gibi desenler yer almaktadır. Kakmalı masa dışında MM Tümülüsü'nden 8 adet ahşap masa daha ele geçmiştir. Kakmalı masanın basit birer örneği olarak nitelendirilen bu örneklerden yedisinin tabla kısmının ceviz ağacı kullanılarak üretildiğini bildiren Simpson,

taşınabilir olarak tasarlanan bu masaların tümünün geçmeli sisteme sahip olduğunu belirtmektedir (Erdan, 2015).

Madenleri ve ağacı çok iyi işleyen Frigler, mobilya yapımında sadece ağacın seçimine değil; rengine, kokusuna dahi dikkat etmişlerdir. Örneğin sarı ve sert şimşir ağacının dayanıklılığının yanı sıra onunla güzel bir uyum oluşturan, koyu renkli ceviz, ardıç ve porsuk ağacının kullanılması, sanatta ne kadar ileri gittiklerinin bir göstergesidir (Güngör, Çopuroğlu, Yaz & Öz, 2005). Buradan da anlaşılacağı üzere Frigler de marangozluk ve mobilyacılığın geliştiğini ayrıca bu durum maden teknolojisi ve endüstrisinin varlığını da kanıtlamaktadır.



**Resim 5.** Kakma işlemeli ahşap masa, Orta Frig Dönemi, yaklaşık M.Ö. 740 (Altun, 2020).



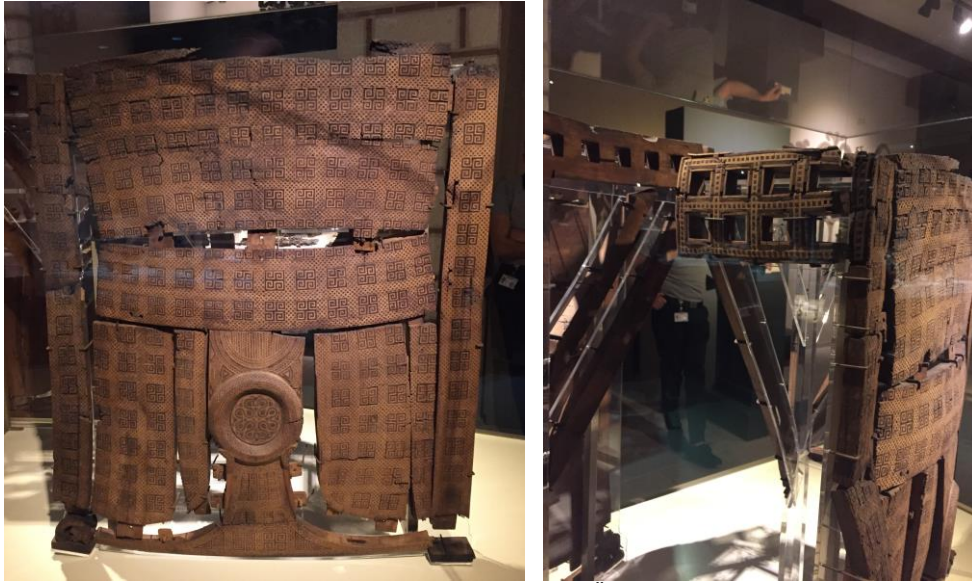
**Resim 6.** Gordion MM Tümü'lüsü'nde bulunan ahşap bir sehpa ve masanın çizimleri (Işıklar, 2008).

Kakma İşlemeli Ahşap Masa Frig ahşap işçiliğinin en önemli örneklerinden biridir. Ahşap mobilya zaman içerisinde eridiğinden sadece küçük parçalar günümüze ulaşabilmiştir. Bütünlüğü sağlamak için bu mobilyaların üst yüzeyleri camla kaplanarak geri kalan parçalar üzerine eklenmiştir. Üç ayaklı masaların ayakları kavilidir.

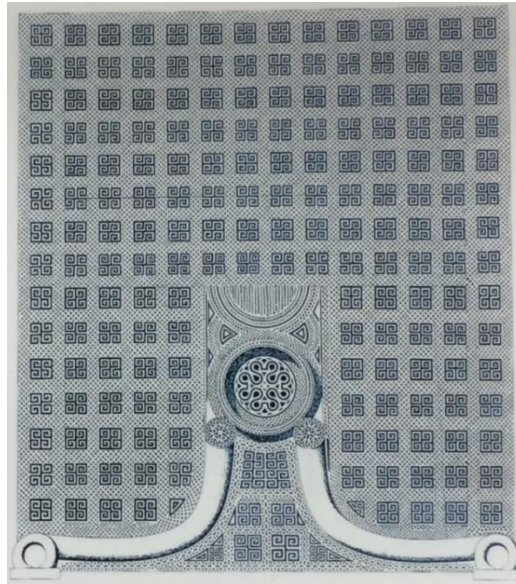
Friglerin yapmış oldukları birçok mobilyada çivi kullanılmadığı birbirine geçme olarak yapıldığı görülmektedir. Bu mobilyalar Friglere özgü geometrik bezekli oymalarla süslenmiştir. Ahşap tercihlerinde açık ve koyu renkleri bir arada kullanarak farklı görünümler yakalamışlardır (Pekyaman, 2008).

Masalar bütün olarak iki ana parçadan oluşmaktadır. Bunlar; stilize aslan ayağı şeklinde bacaklar ve tabla kısımlarıdır. Geometrik bezeme masalarda da kendisini göstermektedir. "Mozaik Masa" olarak adlandırılan dört masadan biri üzerinde yer alan ve porsuk ağacı kullanılarak oluşturulan kare ve haç motifleriyle süslenmiştir ve Simpson tarafından cesur bir desen olarak tanımlanmaktadır (Erdan, 2015). Mobilyada fonksiyon ve estetik birlikte

düşünülerek sarı, sert ve yoğunluğu çok fazla olan şimşir ağacının dayanıklılığının yanı sıra, kontrast oluşturan koyu renkli dokusu bulunan ceviz, ardıç ve porsuk kullanılmıştır (Ataş, 2015).



**Resim 7.** Sevis sehpalari, Orta Frig Dönemi, yaklaşık M.Ö. 740, Anadolu Medeniyetler Müzesi.



**Resim 8.** Gordion MM Tümülsü'nde bulunan servis sehpa çizimi.

İlk ortaya çıkarıldığında paravan olduğu düşünülen bu sehpanın alt kısmında, çember içindeki desenin Tanrıça Matar'ı temsil ettiği düşünülmektedir. Ayrıca süslemelerde simetriye önem verilmesi, Frig zanaatkarların matematikte usta olduklarının da göstergesidir (Arslan, 2016).

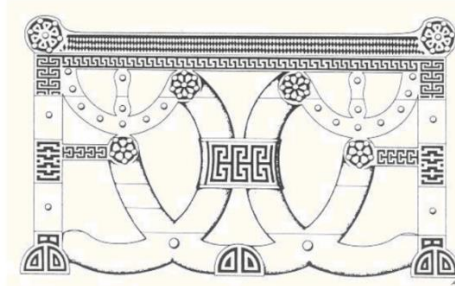
Servis masasının yüz kısmının merkezinde, altı adet açık halkadan oluşan bir rozet ve rozetin üzerinde damalı bir bordür yer almaktadır. Simpson, rozeti destekleyen ve "kakılı soyut aslan bacakları" olarak nitelendirdiği kısımların Frig ana tanrıçası ve onun kutsal hayvanı olan aslanları sembolize ettiğini, standın bu yönüyle tanrıçanın taşınabilir bir mabedi olduğunu belirtmektedir (Erdoğan, 2015).

MM Tümülsü'nün bir diğer ahşap grubu diğer tümölüs buluntularından da tanıdığımız servis standları oluşturmaktadır. Biçim olarak erken örneklerinden çok da farklı olmayan servis standlarının tanrıça Kybele'yi yansıttığına inanılan motifleri oldukça önemlidir.

Simpson ve Spirydowicz masaların ön yüzlerinde yer alan yarı çember şeklindeki rozet deseninin tacı temsil ettiğini ve Kybele'yi, yine ön yüzde bulunan iki ayağın ise Kybele'nin aslanlarını sembolize ettiğini belirtmekte, stand üzerinde yer alan bezeklerin Dağlık Frigya'da yer alan anıtlar üzerindeki bezekler ile benzerlik gösterdiğini vurgulamaktadırlar (Erdan, 2015).



**Resim 9.** Ahşap kakmalı tabure, P Tümülüsü, Gordion, M.Ö. 8. yüzyılın başları, Anadolu Medeniyetler Müzesi.



**Resim 10.** Gordion MM Tümülüsü'nde bulunan ahşap sehpanın çizimi (Işıklar, 2008).



**Resim 11.** Kabaralı hizmet masası parçaları, Anadolu Medeniyetler Müzesi.

P Tümülüsü'nde bulunan tabure ve çok sayıda tabure ayağı da ele geçmiştir. Ahşap kakmalı taburenin üzeri geometrik bezemeli, bronz çivi zımbalı ve oymalıdır. Yapılan incelemeler sonucunda taburenin porsuk ve şimşir ağacı kullanılarak üretildiği anlaşılmıştır.



**Resim 12.** Ahşap tepsi ve tabak parçaları, Anadolu Medeniyetler Müzesi.

Onbeşi MM Tümülsü'nden ele geçen mobilyalar, ahşap eserler arasında en nadide olanlardır. Simpson'a göre tanrıça Matar ile ilgili dinsel ve koruyucu semboller içeren ince oyulmuş süslemeli bu mobilyalar arasında kakmalı masalar, düz masalar, servis standları, kakmalı tabureler, ayaklıklar, yataklar ve tabutlar yer almaktadır. Mobilyaların dışında tümülüslerde görülen ahşap eserler çoğunlukla küçük objeler ve mutfak eşyalarından oluşmaktadır. Ayrıca kraliyetten bir çocuğa ait olduğu düşünülen P Tümülsü'nde, çeşitli hayvanlardan oluşan ahşap bir oyuncak grubu yer almaktadır (Erda, 2015).



**Resim 13.** Ahşap hayvan şekilli oyuncak M.Ö. 8.yüzyıl (Kaynak <https://www.timeturk.com/>).

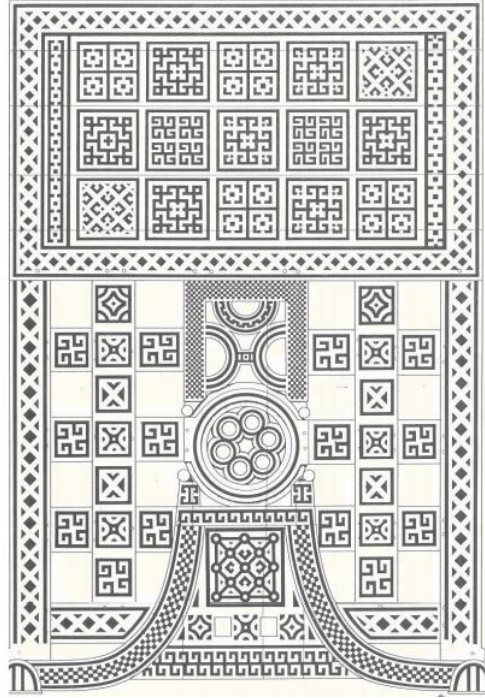
Frigler, özellikle madencilik ve ağaç oymacılığında ileri oldukları görülmektedir. Mobilyalar ağacı geometrik formlarda bezeyerek kabartmalar oluşturmuşlardır. Süslemelerinde, geometrik form ve hayvan motifleri görülmektedir. Geometrik formlar içerisinde; dikdörtgen, kare, daire, zikzaklar dikkat çekmektedir. Gordion'da ele geçen madeni at koşum takımları, fildişi levhalar üzerindeki avcı ve süvari betimleri, mimari kaplama levhaları Friglerin savaşçı yönünü vurgulamaktadır.

Ahşap eserlerde kullanılan hammadde ve üretim aletlerinin belirlenmesine yönelik çalışmalar Simpson başkanlığında gerçekleştirilmektedir. Simpson, bugüne kadar saptanan ağaç türleri arasında şimşir, ardıç, porsuk, ceviz, akçaağaç, kavak, meşe, çam ve sediri saymaktadır. Ağaç türlerinden bazılarının kullanılacakları malzemenin şekliyle doğru orantılı olarak belirli şekilde büyütüldüğünün saptanması Frig ahşap işçiliğinin gelişmişliğinin önemli göstergelerinden birisidir (Erda, 2015).

Taht, şimşir ağacı kullanılarak üretilmiştir ve bronz kaplama ayaklara sahiptir. Simpson ve Spirydowicz tahtın Doğu Akdeniz ülkelerinde yaygın olarak kullanılan sfenksli tahtların basit bir Frig versiyonu olduğunu belirtmektedirler. Kakma ve oyma tekniklerinin bir arada kullanılması sonucu üretildiği saptanan yatak ise hem nadir bir örnek olması açısından, hem de Frig tekstil ürünlerinin tanınmasına sağladığı katkı bakımından önemlidir. Dört ayak



üzerinde duran bir çerçeve, yatak başı ve ayak ucu kısmından oluşan yatağın üzerinde tekstil kalıntılara rastlanılmıştır (Erdan, 2015).



**Resim 14.** Polatlı/Gordion'daki P- Tümülüsü mezar odasında bulunan ahşap paravan çizimi; Frig'lerin ahşap mobilya ve Kaya Anıtları'nda kullandıkları bütün geometrik motifler görülmektedir (Işıklar, 2008).



**Resim 15.** Gordion'da bulunan kemikten sehpa ayakları (Işıklar, 2008).

Kral şehrinde yaşamış olan Frig kral ailesi ve asil zenginler öldükten sonra üzeri büyük toprak tümseklerle örtülü, ardıç ve sedir ağacı gibi kütüklerle yapılmış mezar odalarını içeren tümülüslerle gömülüyorlardı. Bu tarzda yapılmış odaların ağaç konstrüksiyonu ileri bir teknik göstermektedir. Çok defa toprağa geniş uzun çukurlar kazılıyor, içine tahtadan odalar yapılıyor (Kuzucular, 2012). Ahşaptan yapılmış mezar odalarının üzerine yığma toprak seriliyor. Bu yığma toprağın mezar odasına yapacağı baskıyı azaltmak için odanın etrafı molozlarla dolduruluyor ardından bu katman üstüne kuru kilden tepeler yığılıyor. Tümülüslerin yüksekliği ölen kişinin önemini anlatmaktadır.

Mezar odasında, çam, sedir ve ardıç olmak üzere 3 farklı ağaç kullanılmıştır (Altun, 2020). Mezar odasının inşasında kullanılan çam ve ardıç ağaçları Gordion civarında yetiştirilmiş, ancak taban döşemesinde kullanılan sedir kalaslar ve tabut, buraya muhtemelen krallar arasında gerçekleşen diplomatik takas yoluyla uzaklardan getirilmiştir. Mezar odası, balta, keser ve keski gibi basit parçalama aletleri kullanılarak inşa edilmiştir (Liebhart, 2014).

Bulunan parçalar ince işlenmişlerdir ve hatta bazı mezarlarda bulunan mobilyalarda bolca bronz kakmalar görülmektedir. Mobilyaların tasarımı, bilinen eski mobilyaların işlevsel özellikleriyle kıyaslandığında farklılık arz etmektedir. Bu koleksiyon, bugün eski Yakın Doğu'dan çıkan en önemli ve en iyi korunmuş ahşap mobilya grubu olarak kabul edilmektedir (Bal & Kılavuz, 2015).



**Resim 16.** Büyük Tümülüs'te bulunan mezar modeli-Polatlı, Gordion.

Ahşap tabut, Frig ölü merasimlerinin nasıl gerçekleştirildiği hakkında bizlere önemli bilgiler sunmaktadır. İki ucundan çıkıntılar uzanır şekilde, devasa bir sedir kütüğü kullanılarak yapılmış açık yatak şeklindeki tabut, geçme parçalardan oluşmaktadır ve mezar odasına konmadan birleştirilmiştir. Simpson, cenazenin defin işleminden önce sergilendiği düşüncesindedir (Erdoğan, 2015).

Kültürel mirası oluşturan tarihi eserlerin çoğunda ahşap malzemeyi görmek mümkündür. Ahşabın sadece kullanılabilirliği ve çalışma kolaylığı değil, aynı zamanda doğal güzelliği de onun tercih edilmesinde etken olmuştur. Ayrıca, ahşabın sürdürülebilirlik özelliğine sahip olması da tercih edilmesine neden olmuştur. Yani bir ağaç kesildikten sonra, yerine geçecek bir başka ağacın büyüme imkanının olması, sürdürülebilir, yerine konulabilir olarak tanımlanmasını sağlamaktadır (Altun, 2020).

#### **4. SONUÇ VE ÖNERİLER**

Anadolu toprakları yüzyıllar boyunca doğu ve batı arasında geçiş bölgesi olmuştur. Friglerin Tümülüslerden çıkan eserlerden ahşap, bronz, altını çeşitli geometrik formlarla kendilerine özgü bir şekilde işlediklerini; ahşapta ileri düzeyde kendilerini geliştirdiklerini görmekteyiz. Yaşadıkları bölgede yetişen çam ve ardıcın yoğun kullanıldığını, ancak diğer ahşap türlerinin de takas yoluyla uzaklardan getirildiği düşünülmektedir. Frigler ahşabın özelliklerine, şekline dikkat ederek kullanıldığını göstermektedir. Mobilyalar ağacı geometrik formlarda bezeyerek kabartmalar oluşturmuşlardır. Süslemelerinde, geometrik form ve hayvan motifleri görülmektedir. Geometrik formlar içerisinde; dikdörtgen, kare, daire, zikzaklar dikkat çekmektedir. Mobilyalarda işlenen formlar, dini sanat, estetik, savaş gibi unsurları sergilemektedir. Kendilerine özgü eserleriyle Anadolu'ya zenginlik katmışlar ve en önemli örneklerden biri olmuşlardır.

Anadolu topraklarında sentezlenmiş kültürlerin varlığı sanatın her alanında kendini göstermiştir. Etkileşim yüzyıllar boyunca katlanarak gelmiş ve insanlığın ilk yıllarından günümüze kadar uzanan sanat gelişimi halen sürmektedir (Işıklar, 2008).

Frigler ağaç, taş, kemik, bronzu çeşitli mobilyalar ve süs aletleri olarak işlemişlerdir. Yapmış oldukları mobilya, kaya anıtları ve mimaride madencilik, dokumacılık ve marangozluk ile özgün bir biçimde kimliklerini ortaya koymuşlardır. Ahşabı mobilyalarda yoğun olarak kullanmışlar ve ahşabın özelliklerine dikkat ederek işlevine uygun şekilde seçmişlerdir. Yapılan bu çalışmada Frig sanatının yeniden anımsatılması ahşap mobilyaların incelenmesi hedeflenmiştir. Frig uygarlığının Anadolu topraklarına mirasına sahip çıkarak gelecek nesillere kaynak olabilmesi amaçlanmıştır.

#### **KAYNAKÇA**

- Altun, C. Y. (2020). Ahşap Eserlerin Kullanım Alanlarının Sınıflandırılması. *Akademik Sanat*, 3.  
*Ankara Üniversitesi Ziraat Fakültesi Peyzaj Mimarlığı Bölümü Mimarlık Bilgisi Dersi Notarı.* (tarih yok). <https://acikders.ankara.edu.tr/> adresinden alınmıştır.
- Arslan, A. (2016). *Arkeofili*. <https://arkeofili.com/anadolu-medeniyetleri-muzesinde-gorulmesi-gereken-15-frig-eseri/> adresinden alınmıştır
- Ataş, H. D. (2015). *Georgian Dönemi İç Mekan ve Mobilya*. Mimar Sinan Güzel Sanatlar Üniversitesi .



- Avşar, G. (2016). *Anadolu Tümülüsleri'nin Tipolojik Açısından İncelenmesi*. Çorum: Hitit Üniversitesi Sosyal Bilimler Enstitüsü Arkeoloji Anabilim Dalı.
- Bal, B., & Kılavuz, M. (2015). İlk Mobilya.
- Bülbül, C. (2009). Eski Anadolu Tarihinde Frigler. *Sosyal Bilimler Enstitüsü Dergisi*.
- Erdoğan, E. (2015). *Demir Çağ ve Sonrası Batı Anadolu'da Frig Kültür Etkileri*. Adnan Mendres Üniversitesi Sosyal Bilimler Enstitüsü Arkeoloji Anabilim Dalı, Aydın.
- Güngör, H., Çopuroğlu, H., Yaz, N., & Öz, M. (2005). Yazılıkaya'nın Korunması.
- İşıklar, T. (2008). *Frig Yontu Sanatı ve Etkileşimleri*.
- Kavak, M. (2019). *Frig Yolu'nun Turizm ve Kültür Rotası Açısından Değerlendirilmesi*. Ege Üniversitesi Sosyal Bilimler Enstitüsü, İzmir.
- Kuzucular, Ş. (2012). Edebiyat ve Sanat Akademisi
- Liebhart, R. (2014). [https://www.sas.upenn.edu/~nmiller0/Tour\\_MM\\_circuit.Turkish.html](https://www.sas.upenn.edu/~nmiller0/Tour_MM_circuit.Turkish.html).
- Pekyaman, H. (2008). *Frig Uygarlığı Seramik Sanatı ve Kişisel Yorumlar*. Afyonkarahisar.
- Rose, C., & Darbyshire, G. (2016). *The Golden Age Of King Midas*.
- Sevin, P. D. (2003). *Anadolu Arkeolojisi*. İstanbul: Der Yayınları.
- Yıldırım, B., Erikli, M (2021). Aydınlatma İlkeleri ve Kullanıldığı Yapılara Göre Doğal Aydınlatma, Online Journal of Art and Design volume 9, issue 2, April 2021, s., 56-75.