



Konut Yaşama Alanları Mobilya Düzenlemesinde Farklılıklar, Site Örneği

Hamide TEMEL

Maltepe Üniversitesi, Mimarlık ve Tasarım Fakültesi, İç Mimarlık Bölümü
hamidebilgen@maltepe.edu.tr

Özet

İnsanların genel yaşam çevresi olan konutlar, ekonomik, kültürel, sosyal ve dini etkilere bağlı olarak kullanıcıların gereksinimlerine göre farklılıklar göstermektedir. Genel amacı, konut kullanıcılarının belirli bir ortamda yaşamları süresince oturma odalarının mobilya düzenine nasıl etki ettiklerini belirlemek olan bu makale apartman tipi konutların yaşam alanı (oturma odası) üzerine yapılan çalışmanın bulguları içermektedir.

Ayrıca içinde bulunulan pandemi sürecinin de yaşama mekanını etkileyip etkilemediği sorusu üzerinde de durulmuştur. Çalışma kapsamında oturma odasında bulunan mobilyaların neler olduğu tespit edilmiş ve bu mobilyaların kullanım sıklığı ölçülmüştür. Ayrıca, yaşam alanının aktiviteye bağlı olarak "yaşama", "yemek yeme" ve "eğlence" olarak üç bölgeye bölüdüğü görülmüştür ve farklı ailelerin mobilya yerleşim konfigürasyonlarında benzerlikler ve farklılıklar olduğu ortaya çıkmıştır. Veriler, her oturma odasında bulunan ortak öğelerin kanepeler, sehpa, yemek masası, sandalyeler ve televizyon ünitesi/sehpa olduğunu göstermektedir.

Anahtar Kelimeler: Konut, Yaşama Alanı, Mobilya, Pandemi Süreci.

Differences In Furniture Arrangement of Residential Living Spaces, Site Example

Abstract

Housing varies according to the needs of the users depending on economic, cultural, social and religious influences. This article, whose general purpose is to determine how the living rooms affect the furniture arrangement of the living room during their lifetime in a particular environment, contains the findings of the study on the living space (living room) of apartment-type dwellings.

In addition, the question of whether the current pandemic process affects the living space is also emphasized. Within the scope of the study, the furniture in the living room was determined and the usage frequency of these furniture was measured. In addition, it has been observed that the living space is divided into three regions as "living", "eating" and "entertainment" depending on the activity, and it has been revealed that there are similarities and differences in furniture layout configurations of different families. The data show that the common items found in each living room are a sofa, coffee table, dining table, chairs, and television unit / coffee table.

Keywords: House, Living Space, Furniture, Pandemic Process.

1. GİRİŞ

Temel işlevinin barınma olduğu konut mekanlarında yaşayan kullanıcılar, günümüze dek bulunduğu toplumun ekonomik, kültürel, sosyal ve dini etkilerine, aile yapılarına (yaş, cinsiyet dağılımı, gelir durumu) bağlı olarak değişik yaşam alanları ortaya koymuşlardır. Konut içerisinde oturma odaları olarak tanımlanan yaşama mekanları, günlük aktivitelerin yapıldığı, aile bireylerinin birlikte zaman geçirdikleri, misafirlerin ağırlandığı mekanlardır.



Geçmişten günümüze bakıldığında yaşama mekanları kültür izlerinin de etkileriyle yemek yeme işlevinden, uyuma işlevine kadar birçok eylemi bir arada barındırmaktadır (Tablo 1).

Tablo 1. Yaşama mekanlarında yer alan eylemler (Peköz ve Aydan, 1999).

Mekan	Yer Alan Eylemler
Yaşama	Yaşama Yaşama + Yemek yeme Yaşama + Yemek pişirme + Yemek yeme Yaşama + Yemek yeme + Yatma Yaşama + Çocuk yatma

İletişim ve etkileşimin en yaygın faaliyet olarak gerçekleştirileceği yaşam alanlarında 90'ların sonuna kadar olduğu gibi resmi bir atmosfer değil, daha sıcak ve rahat bir ortam kullanıcılar tarafından tercih edilmektedir. Mobilyalar bu tercihi vurgulamakta en önemli unsurlardır. Yaşam alanlarındaki mobilyaların organizasyonları kullanıcıların istek ve gereksinimleri doğrultusunda şekillenir. Televizyon izlemek, sohbet etmek ve oyun oynamak gibi çeşitli etkinliklerle bir araya gelen aile üyeleri yada kitap okumak için yaşam alanını kullanan birey için mobilyalar kullanılarak gerekli mekânsal düzenleme yapılabilir. Burada dikkat edilmesi gereken husus mekan kullanımını ihtiyaçlara göre çeşitlendirmektir denilebilir.

Mobilya organizasyonu, kullanıcıların kültür ve inanç değerlerine, yaşam tarzlarına, psikolojik durumlarına ve önceliklerine bir bütün olarak cevap vermelidir. Bu nedenle kullanıcıların konfor ile işlevi bir arada düşünmeleri önemlidir. Karamehmetoğlu'ndan aktaran Yıldırım vd. endüstri devrimi sonrası kentlere göç, ekonomik, sosyal ve kültürel faktörler, hızlı nüfus artışı sonucu artan konut açığının kapatılması için geliştirilen küçük alanlı konutların donatı elemanlarının modüler olması gerektiğini bildirmiştir (2005, 352). Günümüzde ise yaşam koşullarındaki değişiklikler, kullanıcıların istekleri ve küçük metrekareli konutların oluşumu gibi sebepler ile mobilya tasarımlarında farklılıklara gidilmiştir. Özellikle dar alanlı mekanlarda çok yer kaplayan, ölü alanlar oluşturan mobilya kullanımı mekan için işlevsel olmayan çözümler sunmaktadır. Bu noktada mobilyanın işlevsellik özelliklerinin (depolanabilirlik, sabitlik/hareketlilik, boyut değiştirilebilirlik ve toplanabilirlik) önemi ortaya çıkmaktadır (Temel, 2020).

Günümüzde yaşanan konutlarda mobilyaların ne kadar etkili kullanıldığı bir merak konusu olmakla beraber, kullanıcı memnuniyeti açısından mobilyanın işlevsellik özelliklerinin mekanlarda tercih edilme sıklığını tespit edilmesi faydalı olacaktır. Bu sebeple her yaş grubunun yaşadığı bir kooperatif sitesinde araştırma yürütülmüş, sitede yer alan konutlarda yaşama alanlarının mimari özellikleri, eylem alanları ve mobilyaları tespit edilmiştir.

2. YAŞAMA ALANLARINI PLANLAMADA ETKİLİ FAKTÖRLER

Konut karmaşık ve dinamik bir yapı türüdür. Zamana ve teknolojik gelişmelere bağlı olarak iç bünyesinde ve dış kabuğunda sürekli değişim göstermektedir (Yıldırım vd. 2005).

Faulkner ve Faulkner (1975), etkili bir planlama yapmak için uygun işlev şemasının çıkarılması gerektiğini öne sürer. Planlamada, fonksiyon, kullanıcı gereksinimleri ve mekanın karakteristik özellikleri ve değişkenlere dikkat etmek önemlidir.

Yaşam alanları planlanırken kültür, ekonomi, inanç, aile yapısı gibi değişkenler etkili olmaktadır. Ancak konu kapsamında aile yapısının yaşam alanlarına etkisi ve içerisinde bulunan pandemi sürecinin yaşam alanlarında ne gibi değişiklikler gerektirdiğinin üzerinde durulacaktır.

2.1. Aile Yapısının Yaşam Alanlarına Etkisi

Günümüzde, özellikle büyük kentlerde geniş aile yapısı görülmemektedir. Eğitim seviyesi, çalışma durumu gibi faktörler tek kişilik yaşama geçişte etkili olmuştur. Artık konutlar



tasarlanırken her kullanıcı profili düşünülmemektedir. Konutlarda en çok vakit geçirilen yer olan yaşama mekanları düzenlemesinde aile yapısı önemli bir faktör olarak karşımıza çıkmaktadır.

Mekan kullanıcılarının sayısı ve birbirleriyle ilişkileri, mekanı tasarlamada birey veya bir grup insan için tasarlanacağını bilmek adına önemlidir. Bu durumda mobilya organizasyonları kullanıcıların istek ve gereksinimlerine cevap vermelidir. Birey konutunda ait olma, eylem özgürlüğü, özgüven, psikolojik ihtiyaçların karşılanması, beğeni, konfor, kültürünün yansıtılması gibi pek çok ihtiyacı yaşamak ve bulmak ister (Demirarslan, S. 2004:97). Faulkner ve Faulkner (1975), kullanıcıların günlük döngülerinin, klasik çekirdek aile rutininin rahatlatma ve aileyle vakit geçirmeyi içeren ortak bir mekansal organizasyona sahip olabileceği bir oturma odasındaki alan planlamasıyla yakından ilişkili olduğunu bulmuşlardır.

Kullanıcıların günlük yaşam aktiviteleri, aile ile kaliteli vakit geçirmelerine yardımcı olacak mekansal düzenleme veya birey olarak yaşayanların birkaç işlevi birarada gerçekleştirebilecekleri çözümlerinin mobilyalar yardımı ile karşılanmasının mümkün olduğu söylenebilir.

2.2. Pandemi Sürecinin Yaşam Alanlarına Etkisi

1 Aralık 2019 tarihinde Çin'in Hubei bölgesinin Wuhan kentinde ortaya çıkan ve hızlıca tüm dünyaya yayılan virüs yaşamı alışık olunmayan bir sürece yönlendirmiştir. Mart 2020'den itibaren ülkemizde de görülmeye başlayan Covid-19 Pandemisi günlük yaşam koşullarını değiştirmiş, günün büyük bir kısmını işte, okulda geçiren insanların mekansal merkezini konut haline getirmiştir. Buldukları sosyal çevrede virüs bulaşma riskinin bulunması, hastalık hakkındaki bilinmezler, virüsü kimin taşıyıp kimin taşımadığı düşüncesi bu süreci etkileyen en önemli etmenler arasındadır. Bu süreçle birlikte insanlar "Yeni normal" kavramı ile tanışmışlar ve yaşamlarını bu kavram dahilinde sürdürmeye başlamışlardır. Yeni normalde evden sürdürülebilecek işler, yapılan yeni iş planları ve yeni çalışma yöntemleri ile birlikte evden sürdürülmeye başlanmıştır. Öğrenciler ise okullarına evden devam etmişlerdir.

Tüm bu değişiklikler beraberinde zorluklar ortaya çıkarmıştır. Aile bireyleri aynı saatlerde bilgisayar başında bulunmaya başladıklarından her biri için mekana ihtiyaç duyulmuştur. Ancak konutlarında yeteri kadar odaları bulunmayanlar yaşama mekanlarında ve hatta mutfaklarda çalışmak zorunda kalmışlardır. Bu durumda her koşula uyabilecek konut tasarımı nasıl olmalıdır, mobilyaların tasarımında yeniliğe gidilmesi yeterli olabilir mi soruları ortaya çıkmaya başlamıştır. Özellikle çevrimiçi yapılan toplantı ve dersler mekanlardaki mahremiyeti zedelediği için özel çözümler gerektirdiği ortadadır.

3. ÇALIŞMA ALANI VE YÖNTEMİ

Bozkurt ve Altınkeçiç `ten aktaran Aras vd. konut yaşamı, yaşam konutu etkilediğinden sosyolojik araştırmalar yapmak için en uygun mekânların konutlar olduğu söylemektedir (2017, 494).

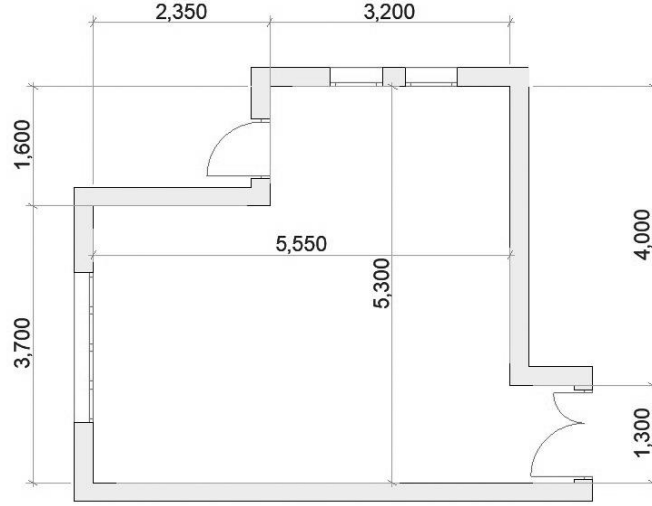
Bu çalışma İstanbul şehrinin Kartal semti Yakacık muhitinde bulunan bir kooperatif sitesinde gerçekleştirilmiştir. Sitede bulunan 3+1 (3 oda, 1 salon) dairelerden oluşan bir blok örnek olarak alınmış, fotoğraflama yöntemi ile yaşama mekanlarında bulunan mobilyalar kayıt altına alınmıştır. Çizim programında planı hazırlanan mekanlar bir tabloya dökülmüş ve mekanın hangi bölümünde hangi mobilyaya yer verildiği ayrıntılı olarak anlatılmıştır.

4. YAPILAN ÇALIŞMALAR

Bu çalışma için ilk olarak mekanın planı hazırlanmış ve konuttaki yaşama mekanlarını fotoğraflamak için izin istenmiştir. 2020 yılının Ekim ayında tüm ziyaretler tamamlanmıştır.

Ziyaretler esnasında aile bireyleri ile ilgili notlar alınmış, eskizler çizilmiş ve her bir mekan üç açıdan fotoğraflanmıştır.

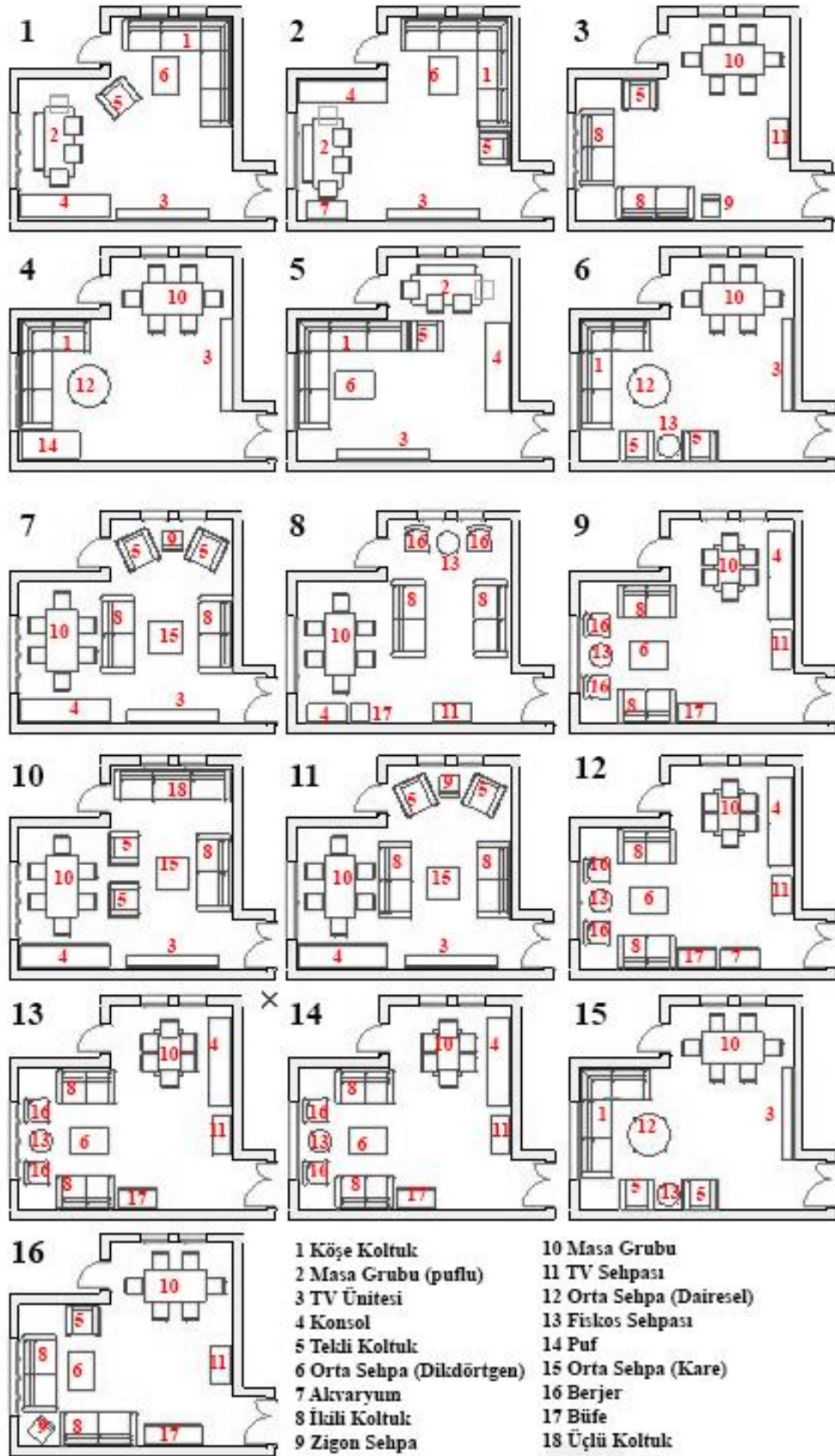
Sitedeki yaşama mekanı yaklaşık olarak 30 m² olup 4 m² balkon ile bağlantılıdır (Şekil 1).



Şekil 1. Yaşama mekanının planı.

Ziyaretler tamamlandıktan sonra eskizlerin ve fotoğrafların yardımı ile Archicad programında her bir yaşama alanının çizimleri yapılmıştır. Çizimlerde mobilyaların yaklaşık boyutu ve konumu gösterilmiştir (Şekil 2).

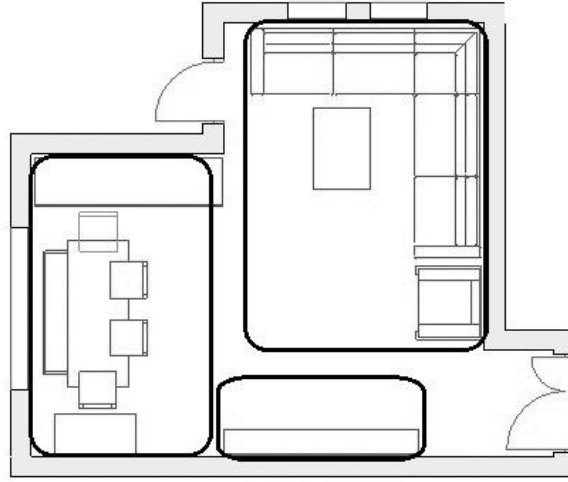
Çizimlerde bir karmaşaya sebebiyet vermemek adına aynı türdeki mobilyalar aynı sembolik çizimle ifade edilmiştir (Köşe koltuk bulunan iki farklı mekan için mevcutta farklı olmasına rağmen aynı çizim farklı boyutlarda uygulanmıştır). Yapılan çalışmalar sonucunda mobilya düzenlemesinin benzerlikleri ve farklılıkları ortaya çıkarılmıştır.



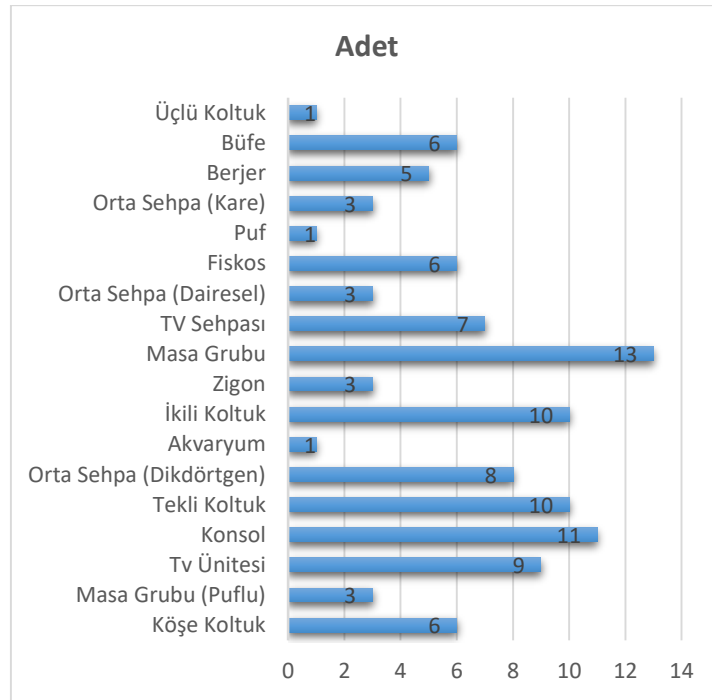
Şekil 2. Yaşama mekanlarının planları ve bulunan mobilyalar

5. BULGULAR

Çalışma kapsamında ziyaret edilen konutların yaşama mekanlarında orta düzey standartlarda mobilyalar bulunmaktadır. Tüm evlerde yaşama mekanının oturma, yemek yeme ve eğlence olarak üç alana ayrıldığı görülmektedir (Şekil 3). Ayrıca içinde bulunulan pandemi sürecinde ailelerin yemek masasını çalışma masası olarak kullanmaya başladığı ve televizyon kullanımının bu süreçte arttığı alınan notlardan çıkarılmıştır. İncelenen 16 yaşama mekanında bulunan mobilyalar ve adetleri Şekil 4'te gösterilmiştir.



Şekil 3. Yaşama alanında bölümler

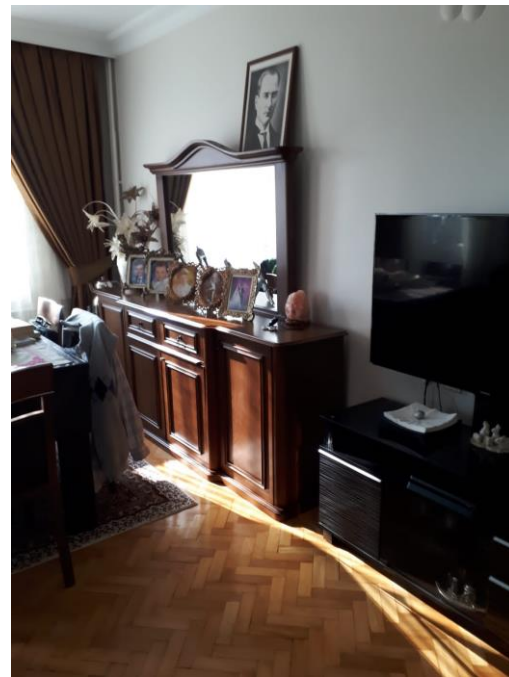


Şekil 4. İncelenen mekanlardaki mobilya sayıları

İncelenen 16 adet konutta farklı yoğunluklarda mobilya yerleşimi görünmektedir. Oturma alanlarında genelde köşe koltuk takımı veya iki adet ikili, iki adet tekli koltuk içeren salon takımları kullanılmıştır. Sadece bir evde üçlü koltuk (10 numaralı konut, şekil 2) vardır. Bazı evlerde koltuk takımları birbirlerine çok yakın yerleştirilmişken bazı evlerde ise daha ferah bir düzen oluşturulmuştur (Şekil 5,6). Tercih edilen koltukların çok azı bazalı veya yatağa dönüşebilir niteliktedir.



Şekil 5. İncelenen konutlardaki mobilya yoğunluğu



Şekil 6. İncelenen konutlardaki mobilya yoğunluğu

Yemek alanlarında genellikle masa grubu, konsol ve büfeden oluşan yemek takımı görülmektedir. Ancak bazı evlerde (3 konutta) masa grubu masa, sandalye ve puftan oluşmaktadır. Beş konutta yemek takımında hem konsol hem büfe bulunmaktadır. Konutların altısında yalnızca konsol, birinde yalnızca büfe bulunmaktadır. Üçünde ise ne konsol ne de büfe bulunmamaktadır. Konsol ve büfenin bulunmadığı konutlarda dolaplı TV ünitesi kullanımı görülmektedir.

L plan tipine sahip yaşama mekanında yemek masası her iki köşeye de rahatça konumlanabilir durumdadır. Ancak genel olarak balkona çıkışın olduğu alanda tercih edilmediği alınan notlardan tespit edilmiştir. Pandemi sürecinde ise yemek masasının



çalışma masası olarak da kullanılması amacı ile güç kaynağına yakın olma sebebi ile bu köşede kullanımın arttığı görülmektedir. Normal şartlarda 4 yaşama mekanında yemek masası için bu köşe kullanılırken (kişisel notlardan alınan bilgi) pandemi sürecinde 10 konutta bu köşe tercih edilmiştir.

Bazı yaşama mekanlarında (5, 7, 8, 10, 11 numaralı konutlar) yemek masası önünün yapılan yanlış yerleşim sonucu kapatıldığı görülmüştür. Hane sakinleri masanın kullanımı esnasında zorlandıklarını belirtmişlerdir. Aynı boyut ve sayıda mobilya içeren diğer bazı konutlarda daha doğru bir yerleşim ile aynı hataya düşülmediği görülmüştür. İncelemede, sekizi dikdörtgen formda, üçü dairesel formda, üçü de kare formda olmak üzere 14 yaşama mekanında orta sehpa rastlanmıştır. İki yaşama mekanında orta sehpa tercih edilmemiştir. Buna sebep olarak da evde küçük çocuk bulunması gösterilmiştir. Orta sehpa bulunmayan evlerde fiskos sehpa veya zigon sehpa bulunduğu görülmüştür.

Sadece 1 adet yaşama mekanında puf görülmüştür. 4 numaralı (şekil 2) konutta oldukça ferah bir düzen oluşturan aile, oturma alanını genişletme, gerektiğinde yatağa dönüştürme ve servis elemanı (sehpa) olarak kullanmak için puf tercih etdiklerini bildirmişlerdir.

Yaşama mekanlarının yedisinde TV sehpa, dokuzunda ise TV ünitesi bulunmaktadır. TV ünitesi bulunan mekanlarda büfeye rastlanmadığı dikkat çekmiştir. Ünite bulunan raflar ve bazılarında bulunan çekmeceler ve dolapların büfe ihtiyacını ortadan kaldırdığı ortaya çıkmıştır.

İncelenen tüm mekanlarda dikkat çeken diğer bir durum da eğlence alanı olarak tanımlanan kısımlarda televizyon dışında başka unsurun bulunmamasıydı. Sohbet esnasında konutta oyun konsolu vb. oyunların olduğu ancak bu oyunların çocuk veya gençlerin odasında bulunduğu, pandemi sürecinde evde kalma süresinin artması dolayısıyla zaman zaman yaşama mekanına taşındığı öğrenilmiştir.

6. SONUÇ

Toplumda meydana gelen değişimler zamanla konutta da kendini göstermeye başlamış ve konutların kullanım biçimlerini değiştirmiştir. Günümüz konutlarında misafir odaları/salonlar/oturma odaları yerini aile üyelerinin bir arada vakit geçirdikleri, televizyon izleyip, çeşitli aktiviteleri gerçekleştirdikleri rahat yaşama mekanlarına bırakmışlardır. Bu sebeple yaşama mekanlarının aile bireylerinin ihtiyaçlarını karşılayabilecek şekilde tasarlanmış olması, bahsi geçen mekanın daha kullanışlı ve uzun ömürlü olmasına imkan sağlayacaktır.

İncelenen tüm konutların yaşama mekanlarında aynı standartlarda mobilyaların olduğu, tip olarak benzese de tasarım açısından farklılıkların olduğu ancak yerleşim düzeni olarak bakıldığında hatalı yerleşimlerin de olduğu tespit edilmiştir.

Buradan yola çıkarak insanların fiziksel olarak birbirinden farklı oldukları gibi farklı beğenilere sahip olduklarını da söyleyebiliriz. Bu noktada dikkat edilmesi gereken husus mekan düzenlemede önceliğin ne olduğudur. Bu öncelik sebebi ile bazı evlerde yemek masasının arka planda kaldığı görülmektedir.

Birden fazla işlevi olan bir mobilyaya sahip olmak, mümkün olduğunca çok değerli alan tasarrufu sağlamak için çok önemlidir. Ancak incelenen konutlarda sadece TV ünitesi kullanımı birden çok işlevi bir arada barındırmaktadır. Tercih edilen koltukların çok azı bazalı veya yatağa dönüşebilir niteliktedir. Ancak konutun geneli incelendiğinde depolama alanını olan ihtiyaç göze çarpmaktadır.



Yaşama alanlarında kullanıcıların psikolojisini olumsuz etkileyebilecek şekilde dağınık veya sıkışık hissetmesine sebep olabilecek mobilya düzeninden kaçınmak gerekir. Bu sebeple mekana uygun, kullanımı kolay ve işlevsel mobilya seçimi önemlidir.

Bir yaşama mekanı için mobilya düzeni yapılırken bu faktörler göz önünde bulundurulduğunda, sonuç insan refahını olumlu yönde etkileyebilir.

Ayrıca içinde bulunduğumuz pandemi döneminde iş ve eğitimin çoğunlukla evden veya hibrit olarak sürdürüldüğü düşünüldüğünde özellikle yaşama mekanlarının yetersiz kaldığı görülmüştür. Kendine ait çalışma odası olmayan çocuk, anne veya baba çoğu zaman yaşama mekanında çalışmak zorunda kalmışlardır. Bu durumda bir arada çevrimiçi olmanın zorlukları ortaya çıkmıştır. Konut kavramı mimari ve iç mimaride her zaman özel bir konu olmuştur ancak bu süreçte fonksiyonlarda oluşan değişiklikler ile beraber yeniden ele alınmalı ve mekan tasarımında mobilyaya ve işlevselliğine dikkat çekilmelidir.

7. KAYNAKLAR

- Aras, A., Özdemir, İ., 2018. Sosyal Etkileşim ve İletişim Teknolojilerinin Konut İç Mekânı ve Mobilya Seçimine Etkileri: Türkiye-Trabzon Örneği. *Megaron*, Cilt 13, Sayı 3, 492-504. DOI: 10.5505/MEGARON.2017.33602
- Bozkurt, S.G. ve Altınçekiç, H., 2013. Anadolu'da Geleneksel Konut ve Avluların Özellikleri ile Tarihsel Gelişiminin Safranbolu Evleri Örneğinde İrdelenmesi. *Journal of the Faculty of Forestry*, 63(1), 69-91.
- Demirarslan, S., 2004. Türk İnsanı İçin Yapılan Konutlarda Yaşam Kalitesinin Elde Edilebilmesi İçin Gerekli Faktörler, s.97-108 *Konut Değerlendirme Sempozyumu*, ISBN: 975-561-263-7, İTÜ Mimarlık Fakültesi, 2005 /İstanbul
- Faulkner, R., Faulkner S. (1975) *Organizing Space : The Plan. Inside Today's Home*, 6,113-124
- Sev, A. P., Özgen, A., 1999. Türkiye'de Gerçekleştirilen Çok Katlı Toplu Konutlarda Mekân Standartlarının İncelenmesi. *Tasarım+Kuram*, Cilt 1, Sayı 1, 29-35.
- Temel, H., 2020. Dar Alanlı Konutlarda Mobilya Kullanımı, Çok İşlevli Mobilyalar, 6. *Uluslararası Mobilya Kongresi*, Trabzon.
- Yıldırım, K., Aras, R., ve Tosun, Ö.,2005. Orta Sosyo-Ekonomik Düzeye (SED) Sahip Kullanıcıların Konut Banyolarının İç Mekan Çözümlemesi. *Politeknik Dergisi*, Cilt 8, Sayı 4, 351-358.