



Merzifon Anadolu (Amerikan) Koleji Hastanesi'nin Eğitim Yapısı Olarak Yeniden İşlevlendirilmesi

Hayal MERİÇ

*Dr. Öğr. Üyesi, İstanbul Arel Üniversitesi, Mühendislik- Mimarlık Fakültesi İç Mimarlık Bölümü, İstanbul/Türkiye
hayalmeric@gmail.com*

ÖZET

Osmanlı topraklarında açılmış misyoner kurumları içerisinde Merzifon Anadolu (Amerikan) Koleji eğitim kurumu kimliğinin yanında misyonerliğin bir parçası olarak kendine bağlı sağlık kurumlarıyla da faaliyette olduğu dönemde ilçe halkının yanında, Anadolu'nun pek çok kentinden gelen her din ve milliyetten insana hizmet vermiştir. Çalışmada, kolejin günümüze ulaşabilmiş birkaç yapısından biri olan hastanenin dönemi için mimarlık teknolojisi ve tasarım açısından önemini vurgulamak; yakın geçmişte geçirdiği restorasyonla eğitim yapısı olarak yeniden işlevlendirilmesini değerlendirmek amaçlanmıştır. Çalışmanın ilk bölümü yapının hastane olarak tasarlanma ve inşaa sürecine odaklanırken; ikinci bölümü restorasyon öncesi durumu ve eğitim yapısı olarak kullanılmak üzere gerçekleştirilen restorasyon sürecini ele almıştır. Osmanlı İmparatorluğu sağlık yapıları içinde mimarlık alanında bugüne kadar akademik yazında yer bulmamış Anadolu (Amerikan) Koleji Hastanesi çağı için önemli bir örnektir. Yapı hastane olarak inşaa edilmişinden yaklaşık yüz yıl sonra metruk halde terkedilmişken, geçirdiği restorasyonla bu kez bir eğitim yapısı olarak kentin kültür mirasına kazandırılmıştır. Kent belleğinde önemli bir yere sahip olmuş yapının yeniden işlevlendirilmesiyle kültür varlığının sürdürülebilirliği sağlanmıştır.

Anahtar Kelimeler: Yeniden İşlevlendirme, Kültürel Miras, Misyoner Sağlık Yapıları, Merzifon Anadolu (Amerikan) Koleji.

ABSTRACT

Among the missionary institutions opened in the Ottoman lands, Merzifon Anatolian (American) College in addition to the educational institution identity, as a part of the missionary with its health institutions served people of all religions and nationalities from many cities of Anatolia, as well as the townspeople. The aim of the study was to emphasize the importance of the hospital, which is one of the few buildings of the college that has survived to the present, in terms of architectural technology and design for its period and to evaluate its re-functioning as an educational structure with the restoration it has undergone in the recent past. The first part of the study focused on the process of designing and building the structure as a hospital; the second part dealt with the pre-restoration situation and the restoration process for use as an educational structure. The Anatolian (American) College Hospital, which has not yet found a place in the academic literature in the field of architecture in the Ottoman Empire healthcare buildings, is an important example for its age. Almost a hundred years after its construction as a hospital, the building was abandoned, and with the restoration it underwent, this time it was brought to the cultural heritage of the city as an educational structure. The sustainability of the cultural heritage was ensured by re-functionalizing the building which had an important place in the city's memory.

Keywords: Refunctioning, Cultural Heritage, Missionary Health Buildings, Merzifon Anatolian (American) College.

GİRİŞ

Osmanlı Devleti sınırları içerisinde ilk modern eğitim ve sağlık kurumları misyonerler tarafından açılmıştır. Bu misyoner örgütlerden biri olan "American Board of Commissioners



for Foreign Missions” (ABC FM) tarafından Merzifon’daki ilk eğitim kurumu 1854 yılında faaliyete geçmiştir. Merzifon Anadolu (Amerikan) Koleji’nin nüvesini oluşturacak eğitim faaliyeti ise, İstanbul Hasköy’deki İlahiyat ve Kız Yatılı Okulu’nun 1865 yılında kente taşınmasıyla başlamıştır (McGrew, 2015:32-33). Söz konusu okullarda bir süre eğitime devam edildikten sonra 1885 yılında kolejin kuruluş projesi onaylanmış; okul “Anadolu Koleji” adı ile 1886 yılında eğitime başlamıştır (White, 1995:123-125).

Türkçe kaynaklar ve yazışmalarda Amerikan Koleji olarak anılan Anadolu Koleji bir Protestan misyoner okulu olmakla beraber; her milletten ve dinden öğrenciye ve öğretim elemanına bünyesinde yer vermiştir. 1912 yılında okulda ondan fazla milletten öğrencinin bulunduğu ve altı-yedi farklı dilin konuşulduğu bilinmektedir (Maksudyan, 2013:134).

16 hektarlık bir kampüse sahip kolejde İlahiyat Okulu, Kızlar Okulu, Anadolu Koleji’nin eğitim yaptığı yapıları dışında birçok yapı inşa edilmiştir. Kuzey Koleji, Kennedy Home, yetimhane, Dewey onlu sistemin kullanıldığı 10.000 kitaba sahip bir kütüphane, 7000 parçalık bitki-hayvan türlerini barındıran bir müze, öğrencilerin eğitim masraflarını karşılamaları için kurulmuş öz-yardım (self-help) atölyeleri, hocalar için yapılmış 11 adet ev, un değirmeni, Türk hamamı kampüsün diğer yapıları arasında yer almıştır (Alan, 2008:240; Maksudyan, 2013:137). Kolej yalnızca bir eğitim kurumu olarak kalmamış kampüsün hemen yanındaki dispensar ve hastanesi ile sağlık alanında da kente hizmet vermiştir. Öyle ki, 1899 yılında hastane bünyesinde açılan hemşirelik okulunu bitiren öğrenciler Osmanlı Devleti’nin ilk diplomalı hemşireleri olmuştur (White, 1918:51). Misyoner örgütlerin kurdukları okulların yanına tıbbi misyonun parçası olarak açılan dispensar ve hastaneler, yaşantısında misyonerle karşılaşması söz konusu olmayan halktan kişilerin hizmet aldıkları kurumlar olarak kent yaşantısında farklı bir yer edinmişlerdir (Haytoğlu, 2014:2-3).

Bu çalışmanın ilk bölümünde Merzifon Anadolu Koleji’ndeki sağlık faaliyetlerinin geçmişi ile yeni hastane binasının tasarlanma ve inşa sürecine odaklanılmıştır. İkinci bölümde ise, Cumhuriyet döneminde kolejin kapatılmasından sonra bir süre daha askeri hastane ve yatakhane olarak kullanıldıktan sonra terk edilen yapının, eğitim yapısına dönüştürülmek üzere geçirdiği restorasyon süreci ele alınmıştır.

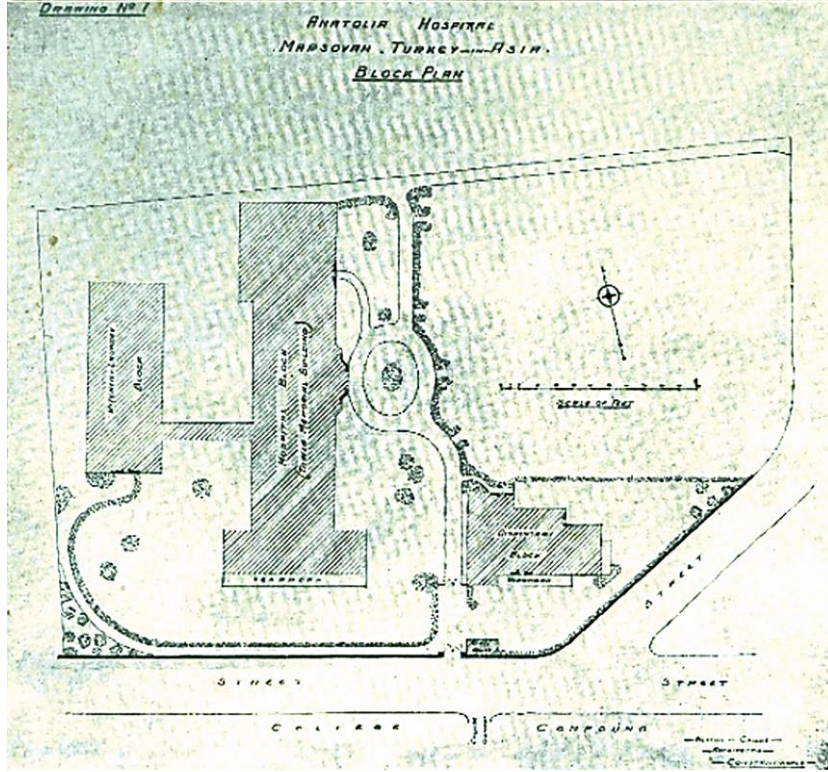
1. HASTANENİN KURULUŞU, GELİŞMESİ VE YENİ HASTANE BİNASI

Anadolu Koleji’nin bünyesindeki ilk sağlık faaliyeti 1895 yılında misyoner arazisine yakın kiralık bir evde İngiliz bir hemşire nezaretinde açılan klinikle başlamıştır. 1897 yılında Dr. Carrington’un Amerika’dan gelişinden sonra klinik kampüs içinde önceden var olan ahşap bir barakaya taşınmış ve hastanenin temelleri böylece atılmıştır (McGrew, 2015:94; White, 1918:50).

1904 yılında Dr. J. K. Marden kolejin hastanesine yönetici olarak atanmasından sonra hastanenin hizmet kapasitesi elli beş yatak ve yirmi personelle artmıştır (McGrew, 2015:94-95). Hastanenin verdiği hizmetin giderek artması daha büyük ve kalıcı bir hastane ihtiyacını gündeme getirmiş; mevcut yerleşkenin kuzeyinde yeni bir arazi alınmıştır (American Board, 1910-1911:6). Bina ve içindeki donanım için gerekli bütçe belirlendikten sonra 1910 yılında yeni hastane binasına inşa izni verilmesi için Osmanlı hükümetine başvurulmuş, alınan izin sonrasında aynı yılın baharında inşaatla başlanmıştır (Alan, 2008:358).

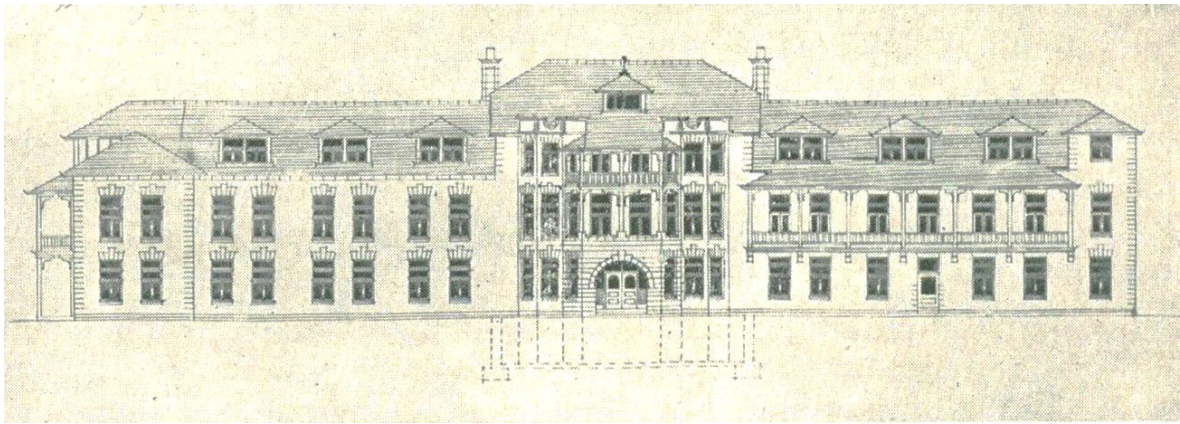
American Board tarafından yayınlanan 1910-1911 yılı Merzifon İstasyonu Yıllık Raporu’nda yeni hastane binasının mimarisi hakkında detaylara ve hastane ile ek yapıların çizimlerine yer verilmiştir. Yeni hastanenin planları ve şartnamesi İstanbul’daki Weston and Childs firmasından İngiliz mimar Mr. Childs tarafından hazırlanmıştır. Yeni hastane, en önemli bağışçısı olan Mrs. Towle adının verildiği ana bina “Towle Memorial Building”, ona bağlı

çamaşırhane ve mutfak bölümlerinin bulunduğu ek bina ve dispanserden meydana gelmiştir (Şekil 1).

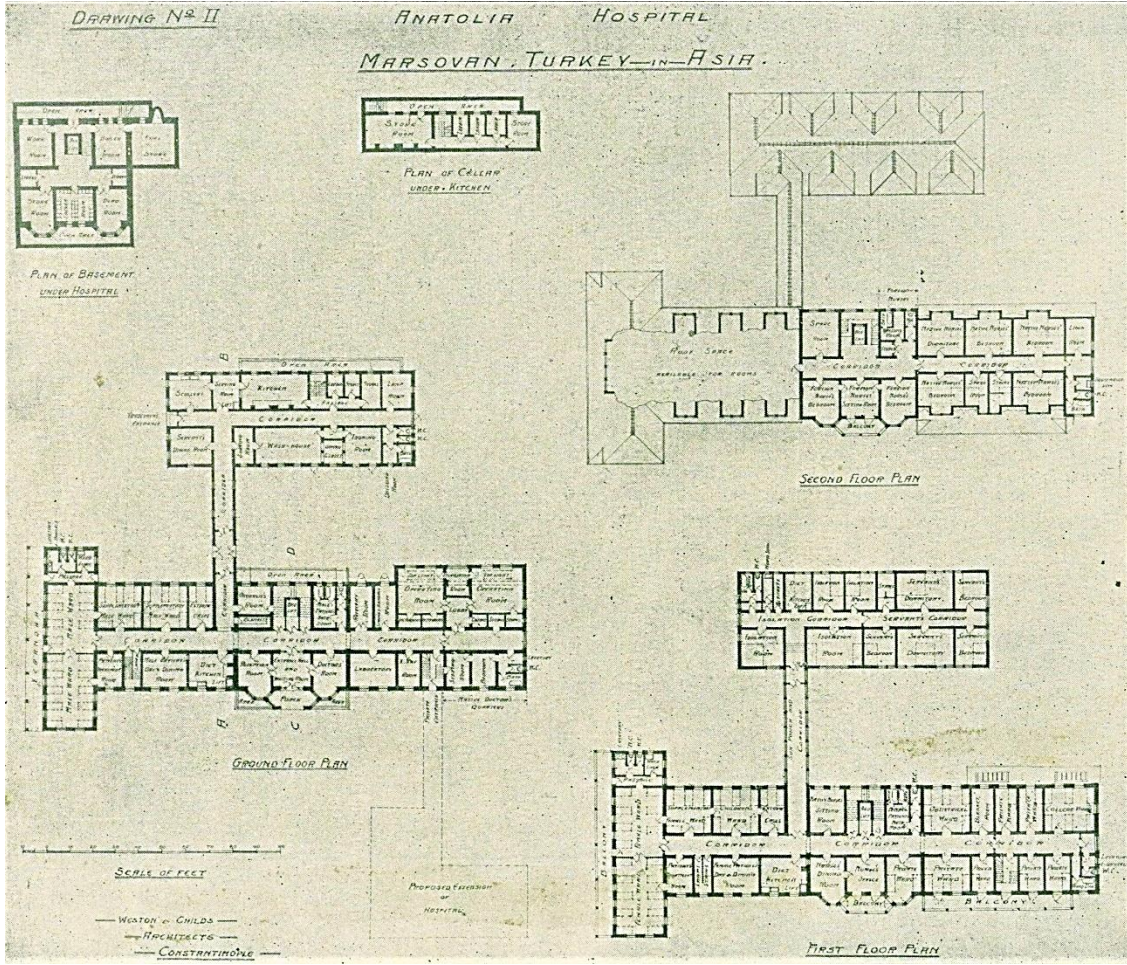


Şekil 1. Ek Bina, Hastane ve Dispanseri Gösteren Vaziyet Planı (ABCFM, 1910-1911, SALT Araştırma, American Research Institute in Turkey izniyle)

Hastanenin kompakt bir biçimde planlanmasına özen gösterilmiş; ameliyathanelerin, doktor ofislerinin, erkek hastalara ait genel koşulların ve özel odaların ana binanın giriş katında; kadın hastaların kalacağı koşulların ve özel odaların birinci katta, hemşirelere ait bölümlerin ve ilave koşulların ikinci katta olması öngörülmüştür. Ayrıca ana binanın her katında Türk hamamı ve tuvaletlerin yanı sıra mutfak ve yemek salonuna da yer verilmiştir (Şekil 2) (Şekil 3).



Şekil 2. Hastane Ön Cephe (ABCFM, 1910-1911, SALT Araştırma, American Research Institute in Turkey izniyle)



Şekil 3. Ek bina ve hastaneye ait kat planları (ABCFM, 1910-1911, SALT Araştırma, American Research Institute in Turkey izniyle)

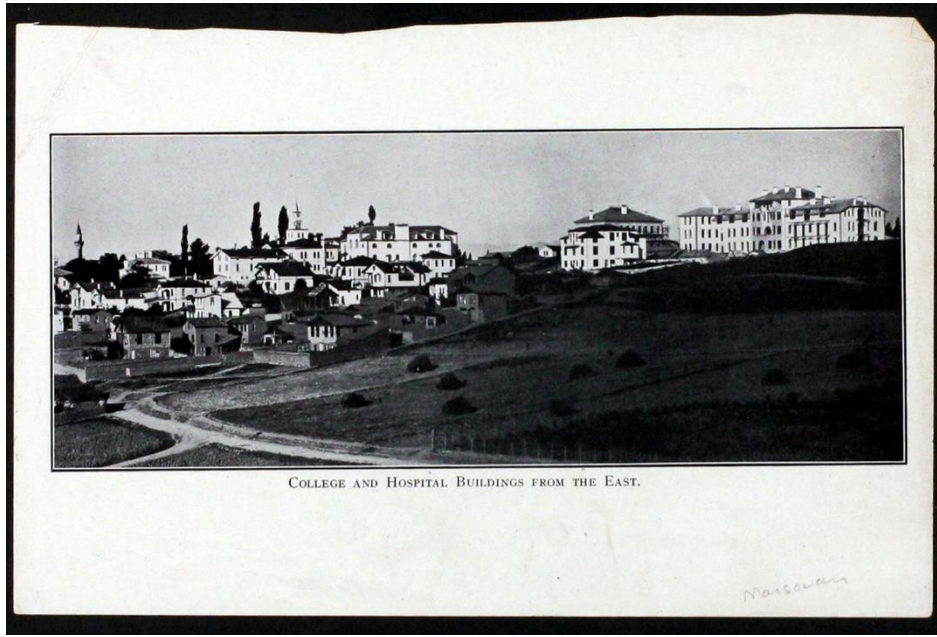
1910-1911 Yıllık raporunda yapının kâgir olarak, çelik ve betonla yapılmış yangına dayanıklı kat döşemeleri ile en sağlam biçimde inşa edileceği belirtilmiştir. Hastanenin çatısının Amerika'dan getirilecek metal kiremitlerle kaplanacağı, hasta koğuşları ve odalarının zeminlerinin çam ahşap döşeme, doğramaların ise kestane ağacından yapılacağı yine raporda belirtilen yapıya ait bilgilerdir (American Board, 1910-1911:6-15). 1912-1913 yılına ait istasyon raporunda ise, eski hastanenin 60 yataklı olduğu, yeni hastanenin ise 130 yataklı olacağı bilgisi verilmektedir (American Board, 1912-1913:19).

Yeni hastane binası teknik donanım açısından Merzifon ve çevresinde ilklerin uygulandığı bir yapı olmuştur. Yapı kalorifer sistemi ile ısıtılmıştır. Elektriğin de olduğu hastane içerisinde ayrıca modern bir laboratuvar, x-ray odası, iki adet ameliyathane ve tıp alanı üzerine bir kütüphane kurulmuştur. Ayrıca yapının en üst katına pompalar ve dinamo için geniş su depoları konmuştur (Alan, 2008:360; White, 1914:261-262). Yeni yapılacak hastane hakkında yazılan rapor ve hazırlanan projelerden anlaşıldığı üzere ana giriş kapısının karşısındaki merdiven çekirdeğinin bulunduğu yerde üst katlara hastaları taşımak için bir asansör yapılması da planlanmıştır (American Board, 1910-1911:14). Bununla birlikte yapının tamamlanma sürecinde asansörün montajı gerçekleşmemiştir (Ergüven, 2007:2).

Ayrı bir yapı olarak ana binanın hemen önüne ayakta tedavi edilecek hastalara hizmet için inşa edilen dispanserin ise, giriş katında bekleme, konsültasyon odaları ve eczane yer almıştır. Üst kat ise bir doktorun ailesi ile kalacağı bir daire olarak düzenlenmiştir. Hastane

binasının arkasına inşa edilen ve bir koridorla ana binaya bağlanan ek binada da ilk katta çamaşır ve kurutma bölümü ile mutfak, üst katında ise hizmetlilere ait odalar yer almıştır (White, 1914:261).

İnşaata 1914 yılında tamamlanan ABCFM'nin yıllık raporunda "Türkiye'nin en büyük ve mükemmel hastanesi" olarak tanımlanan yeni hastane (ABCFM, 1914:78, 97-98), imkânları sayesinde sadece Merzifon halkı için değil çevresindeki yerleşim bölgelerinde yaşayanlar tarafından da tercih edilen bir sağlık kurumu olmuştur. 1914-1915 döneminde Anadolu'da faaliyet gösteren dokuz Amerikan Board hastanesi içinde Merzifon'daki hastane yatılı tedavi edilen hasta sayısında birinci, cerrahi müdahale yapılan hasta sayısında ikinci sırada yer almıştır (Alan, 2008:349-350) (Şekil 4)



Şekil 4. Koleje Ait Yapılar (Solda), Dispanser ve Hastane (Sağda) (ABCFM, t.y., SALT Araştırma, American Research Institute in Turkey izniyle)

Hastanenin faaliyete geçişinden kısa bir süre sonra aynı yılın Ağustos ayında I. Dünya Savaşı'nın başlaması nedeniyle seferberlik ilan edilmiş ve Osmanlı Devleti tarafından hastane binasına el konulmuştur (White, 1995:214). Kolej binaları ve hastane 1919 yılının Nisan ayına kadar ordu tarafından askerlerin tedavisi için kullanılmıştır (Alan, 2008:504-508). Bu tarihten sonra kolej Amerikan kontrolüne geçmiş, hastanede yeniden hizmet vermeye devam edilmiştir (White, 1995:233). Ancak bu durum uzun sürmemiş, 14 Mart 1921 yılında Ankara hükümeti tarafından kolej kapatılmış, hastanenin askeri ya da yerel bir hastane olarak kalmasına karar verilmiştir (Alan, 2008:544-545, 572-573).

Kolej bünyesindeki Kızlar Okulu Kurtuluş Savaşı'ndan sonra Milli Eğitim Bakanlığı'nın izniyle bir süre daha eğitim vermeye devam etmiştir. 1938 yılında kolej ve müstemilatı hükümet tarafından satın alınıp Milli Savunma Bakanlığına bağlanmış, 8. Kolordu Merkezi ve Kara Astsubay Okulu yapılmıştır. Yapılar Merzifon Topçu Birliği ve Askeri Hastanesi tarafından 1993 yılına kadar kullanılmıştır. Anadolu Koleji ise, misyonerlerin gayretleriyle 1924 yılında Selanik'te tekrar açılmıştır ve günümüzde hala aynı adla eğitime devam etmektedir (White, 1995:100, 256).

2. HASTANENİN RESTORASYONU VE EĞİTİM YAPISINA DÖNÜŞÜMÜ

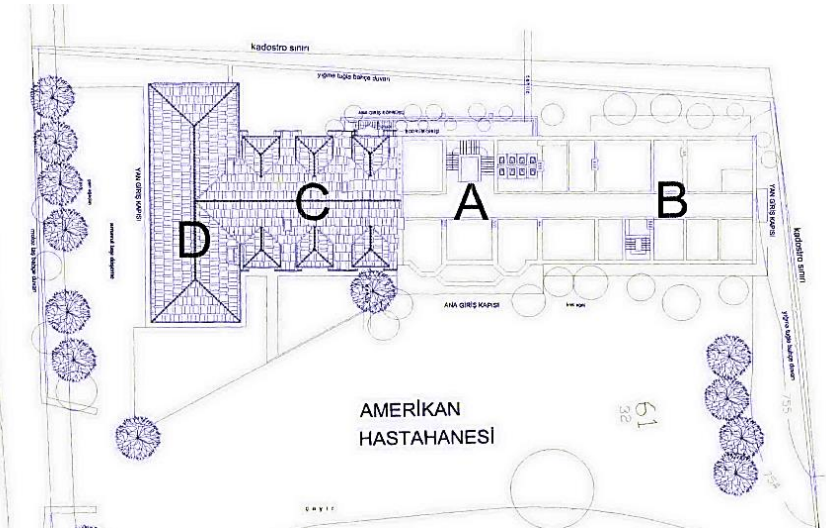
Samsun Kültür ve Tabiat Varlıklarını Koruma Bölge Kurulu'nun 2006 yılında aldığı kararla Merzifon Anadolu (Amerikan) Koleji'ne ait yapılar I. grup korunması gerekli kültür varlığı

olarak tescil edilmiştir (Samsun Kültür ve Tabiat Varlıklarını Koruma Bölge Kurulu Müdürlüğü, 2006). Söz konusu yapılardan hastane binası aynı zamanda, Avrupa Konseyi Doğal ve Kültürel Varlıkları Koruma envanterine göre 2. derece çevresel özellikli yapı sınıfında kabul edilmiştir (Yalçın, 2006:1).

Hazineye ait hastane 2005 yılında "Bilişim Lisesi" yapılmak üzere Milli Eğitim Bakanlığı'na tahsis edilmiştir. Yapının Mimar Ali Kamil Yalçın tarafından hazırlanan restorasyon ve çevre düzenleme projesi 2007 yılında Samsun Kültür ve Tabiat Varlıklarını Koruma Bölge Kurulu tarafından onaylanmıştır. Bilişim Lisesi olacak şekilde 2010 yılında restorasyonu tamamlanan ve geçici kabulü yapılan yapı, 2011-2012 eğitim öğretim yılında Milli Eğitim Bakanlığı Ortaöğretim Genel Müdürlüğü'nün onayı ile Merzifon Fen Lisesi olarak faaliyete geçmiştir (Merzifon Fen Lisesi, t.y.).

2.1. Restorasyon Öncesi Mevcut Durum

Yapının taşıyıcı sistemi, dolu tuğla kâgir düşey taşıyıcılar ve volta döşeme bileşkesinden meydana gelmiştir. Yatay T biçiminde bir plana sahip yapının ana giriş kapısının bulunduğu A Kütle, özgün halinde bodrum üzerine 3 kat kâgir, 4. kat ahşap çatı olarak yapılmıştır. Bu kütlelerin her iki yanındaki kütleler (B ve C Kütleleri) ve plana T biçimini veren kütle (D Kütle) 2 kat kâgir, 3. Kat çatı arası şeklinde yine ahşap çatı şeklindedir (Şekil 5).



Şekil 5. Hastane Vaziyet Planı – Rölöve (Mimar Ali Kamil Yalçın, 2007)

Yapıda 1921 yılında kolej kapatılana kadar olan süreçte ve sonrasında özgün fonksiyonunda hastane olarak kullanıldığı 1940lı yıllarda herhangi bir tahribatin bulunmadığı bilinmektedir. Sonraki süreçte yapı bir süre boş kalmış, bu dönemde A kütlelerinin iki katı yıkılırken, B kütlelerinin çatı arası katı tahrip olmuştur. Yapının tekrar kullanımı asker yatakhaneleri şeklinde olmuş, bu dönemde A ve B kütlelerinin yıkılan katları tamamlanmadan mevcut haliyle üzerleri çatı ile örtülmüştür (Şekil 6). Yatakhane olarak kullanımından restorasyon öncesine kadar geçen on yılı aşkın süreçte ise, yapı iklim şartlarına bağlı tahribata uğramakla birlikte, insan eliyle de talan edilmiştir. C ve D kütleleri dışında üst örtü yok olmuş, alt katlara kadar volta döşeme putrelleri korozyona uğramıştır (Yalçın, 2007:6). B kütlelerinin ön cephesinde, D kütlelerinin de yan cephesinde bulunan volta döşeme balkonlar da yıkılmıştır. Ayrıca yapının A Kütleindeki ana giriş kapısı ile mansart çatı pencerelerinin kasa izleri dışında özgün kapı ve pencere doğramaları da yok olmuştur (Şekil 7) (Şekil 8). Tüm döşemeleri volta döşeme şeklindeki yapının özgün döşeme kaplaması olan desenli beton karolar ve altıgen seramik karolarında bozulmalar olmuş; odalardaki latalı ahşap döşemelerin tamamı tahrip olmuştur (Yalçın, 2006:2) (Şekil 9).



Şekil 6. Hastanenin 1990 yılındaki durumu (ABCFM, 1990, SALT Araştırma, American Research Institute in Turkey izniyle)



Şekil 7. Hastanenin restorasyon öncesi durumu (Mimar Ali Kamil Yalçın, 2006)



Şekil 8. Restorasyon öncesi A ve B Kütleleri (Mimar Ali Kamil Yalçın, 2006)



Şekil 9. Restorasyon öncesi B Kütlesi Zemin Kat ameliyathane olarak kullanılmış oda ve D Kütlesi 1. Kat kadın hasta koğuşu olarak kullanılmış salon (Mimar Ali Kamil Yalçın, 2006)

2.2. Restorasyon Süreci

Restorasyon kapsamında yapıda dış duvarların iç yüzüne ve iç duvarların her iki yüzüne temel duvarlarından başlanarak hasır demirli püskürtme beton ile güçlendirme yapılmıştır. Yapının A kütlesinin yıkılmış olan 2. ve 3. katları ile B kütlesinin 2. Katı son katlar pencere parapetine kadar betonarme duvar, üst tarafı ahşap çatı olarak tamamlanmıştır. Zarar gören ya da yok olan volta döşemeler aslına uygun biçimde tamamlanmış ve yeniden yapılmıştır. B ve D kütlelerinde yıkılmış olan volta döşeme balkonlar cephelere eklenmiştir. Üst örtü restitüsyona uygun olarak ahşap çatı olarak yeniden yapılmış; çatı kaplama malzemesinin ilk başta özgün halinde olduğu gibi metal kiremit olması öngörülmüş; ancak sonrasında Marsilya tipi kiremit uygulanmıştır (Amasya İli Bayındırlık ve İskân Müdürlüğü. 2009:1-2) (Şekil 10) (Şekil 11).

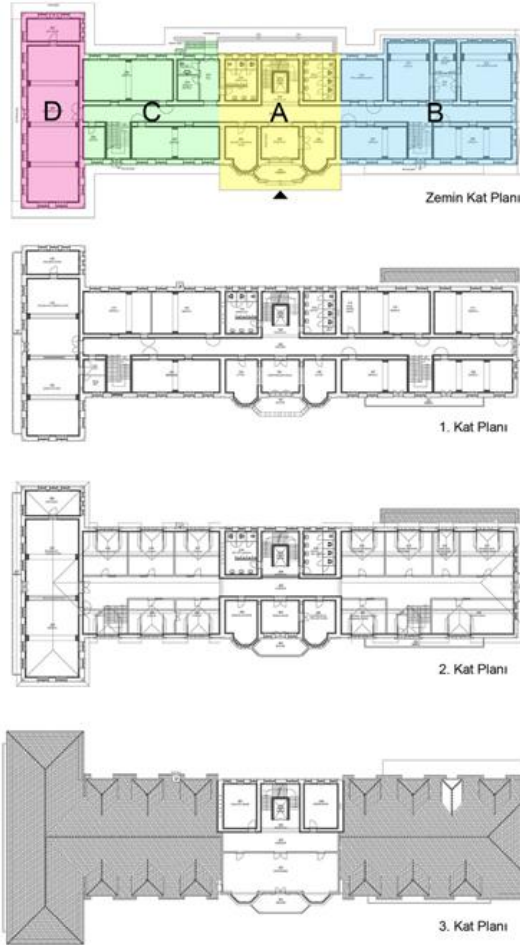


Şekil 10. Restorasyon sonrası Fen Lisesi olarak işlevlendirilen yapının genel görünümü (Hayal Meriç, 2014)



Şekil 11. Restorasyon sonrası Fen Lisesi olarak işlevlendirilen yapının genel görünümü (Hayal Meriç, 2014)

Restorasyon sürecinde yapının plan şemasında köklü değişikliklere gidilmemiştir. A Kütlesinde ön cepheye bakan 1. Kattaki üç oda birleştirilerek öğretmenler odasına, 3. Katta ise aynı mekânlar aralarındaki duvarlar kaldırılarak kütüphaneye dönüştürülmüştür. B ve C Kütlelerinde de benzer şekilde fonksiyon değişikliğine ve ihtiyaca bağlı olarak bitişik mekânlar birleştirilerek derslik ya da laboratuvar yapılmıştır. D Kütlelerinin planında herhangi bir değişiklik olmamış; zemin kat kantin, üst katlar atölye ve laboratuvara dönüştürülmüştür (Şekil 12).



Şekil 12. Lise Kat Planları - Restorasyon Projesi (Mimar Ali Kamil Yalçın, 2006)

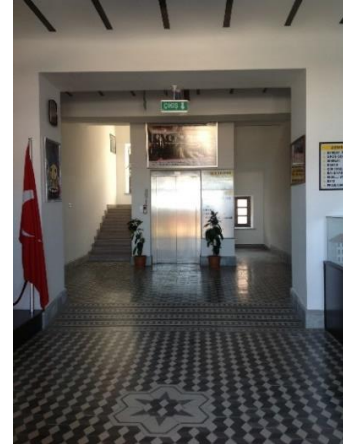
Yapıda ana girişin bulunduğu A Kütlesinde mevcut asansör boşluğu çatı katına kadar çıkarılarak asansör yerleştirilmiştir. Merdiven evinin sağ ve sol tarafına bitişik olarak Zemin, 1. ve 2. katlarda yapılmış mevcut olan tuvalet mekânları küçültülerek kompakt kabinlerle öğrenci ve personel tuvaleti olarak yeniden düzenlenmiştir. C Kütlesinin giriş katındaki odalardan biri de bölünerek depo ve fiziksel engelli tuvaleti yapılmıştır. B Kütlesinde Zemin Kat koridorunun sonundaki giriş, karşılıklı rampalarla ulaşılan fiziksel engelli girişi olarak düzenlenmiştir. B ve C kütlelerindeki merdivenler yıkılarak yerine çelik konstrüksiyon merdivenler yapılmıştır.

Yapının mevcut durumunda özgün kapı ve pencereleri yok olduğu için, restorasyon sürecinde hastaneyle aynı yıllarda kolej kampüsünde kütüphane ve müze binası olarak inşa edilmiş, günümüzde ise, Merzifon Meslek Yüksek Okulu İdare Binası olarak kullanılan yapıda bulunan pencere ve kapılar örnek kabul edilerek buna göre yeniden üretim yapılmıştır (Yalçın, 2006:3-5) (Şekil 13).

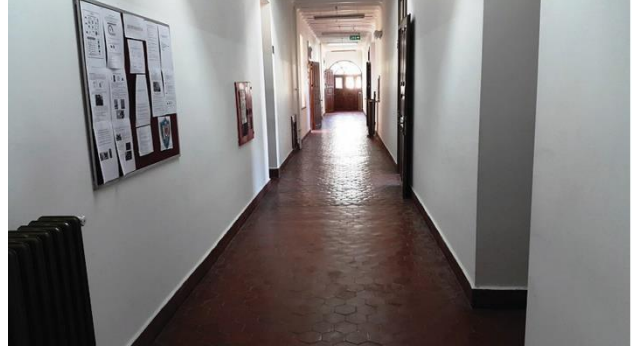


Şekil 13. Restorasyon sonrası yeniden üretimi yapılan kapı ve pencereler
(Hayal Meriç, 2014)

Özgün döşeme kaplaması desenli beton ve altıgen seramik karolardan restorasyon sürecinde sağlam olarak sökülebilenler tekrar döşenmiş, kalan bölüm aslına uygun yeniden üretilenlerle tamamlanmıştır (Şekil 14) (Şekil 15). Restorasyonda tamamlanan 2. Ve 3. Kat koridorlarına özgün halinden farklı olarak Marmara mermeri döşenmiştir (Şekil 16). Yapının latalı ahşap döşemeleri tamamıyla tahrip olduğu için söz konusu mekânlardan derslik olarak düzenlenenlerin bazıları aynı teknikle yeniden ahşap döşenirken; kalan derslikler, kütüphane, yönetime ait odalar, atölyeler ve laboratuvarların zemini yeni fonksiyona uygun güncel malzemelerle tamamlanmıştır (Yalçın, 2018) (Şekil 17).



Şekil 14. Restorasyon öncesi (Mimar Ali Kamil Yalçın, 2006) ve sonrasında Zemin Katta desenli beton karo döşeme (Hayal Meriç, 2014)



Şekil 15. Restorasyon öncesi (Mimar Ali Kamil Yalçın, 2006) ve sonrasında altıgen seramik karo döşeme (Merzifon Fen Lisesi Web Sayfası)



Şekil 16. Restorasyon öncesi (Mimar Ali Kamil Yalçın, 2006) ve sonrasında Marmara mermeri döşeme (Merzifon Fen Lisesi Web Sayfası)



Şekil 17. Zemini latalı ahşap döşenmiş derslik ve laminat parke döşenmiş kütüphane (Merzifon Fen Lisesi Web Sayfası)

3. SONUÇ VE DEĞERLENDİRME

Merzifon Anadolu (Amerikan) Koleji bünyesinde 1910-1914 yılları arasında inşası tamamlanarak hizmet vermeye başlayan hastane dönemin şartlarında yapı teknolojisi, teknik donanım ve kapasite olarak Anadolu'da hizmet veren en önemli sağlık kurumlarından biri olmuştur. Elektriğin kullanılması, kaloriferle ısıtılması, X-ray cihazının



bulunması, 130 yatak kapasitesiyle o yıllarda Merzifon'da inşa edilmiş en büyük yapı olması, ek hizmet üniteleriyle birlikte tasarlanması hastanenin önemini ortaya koyan unsurlardır.

1921 de kolejin kapatılmasından sonra askeri hastane ve yatakhane olarak 1990lı yılların başına kadar kullanılmış olan yapı geçen süreçte oldukça tahrip olmuştur. Yapının 2005 yılında Milli Eğitim Bakanlığı'na tahsis edilmesi üzerine restorasyonunun yapılarak, lise olarak yeniden işlevlendirilmesi gündeme gelmiştir. 2007 yılında onaylanan proje doğrultusunda başlanan restorasyon süreci üç yılda tamamlanmıştır.

Restorasyonda gerçekleşen tamamlamalar ve yenilemelerde genel olarak yapının özgün haline sadık kalındığı görülmektedir. Bununla birlikte, yapının kat planlarında fonksiyon değişikliğine bağlı olarak yeniden düzenlemeler zorunlu olarak yapılmıştır. Genel olarak bakıldığında yeniden işlevlendirmenin en az müdahale ile gerçekleşmiş olduğunu söylemek mümkündür. Yapıya verilen yeni işlev, yapının mimari karakterine ve planına aykırı düşmemiştir. Kent belleğinde önemli bir yere sahip olmuş hastane tahrip olmuş, kullanılamaz bir durumdayken eğitim yapısı olarak yeniden kentin kültür mirasına kazandırılmıştır.

Çekül Vakfı tarafından 2014-2017 yılları arasında Anadolu kentlerinde kültür odaklı bir gelecek planlamasına ilişkin yapılan çalışmalar kapsamında seçilen beş kentten biri olan Merzifon için "Kültür Odaklı Stratejik Kent Planı" hazırlanmıştır. Kent planında kolej yapılarından Fen Lisesi olarak işlevlendirilen hastane, Merzifon Meslek Yüksek Okulu tarafından kullanılan kolejin Müze binası ile Kızlar Mektebi olarak bilinen Kuzey Koleji ve çevresini içine alan "Merzifon Kültür Kampüsü" önerisi yer almıştır. Kentin iki önemli aksının kuzeyde birleştiği noktada mahalle dokusu içinde bulunan eğitim kurumlarının sosyal donatılarla beslenerek kent için bir odak oluşturması planlanmıştır (Çekül Vakfı, 2014:82-89). Bu bağlamda koleje ait yapılarından hastane ile başlayan süreç, günümüzde, Kızlar Mektebi diye anılan yapının müze, kütüphane ve turizm tanıtım ofisine dönüştürülmek üzere başlatılan restorasyon çalışmalarıyla devam etmektedir.

KAYNAKLAR

- ALAN, G., (2008). *Amerikan Board'ın Merzifon'daki Faaliyetleri ve Anadolu Koleji*. Ankara: Türk Tarih Kurumu Yayınları XVI. Dizi Sayı/112.
- ERGÜVEN, M. E., (2007). *Amasya İli Merzifon İlçesi Sofular Mahallesi Kolordu Sokak 61 Ada 32 Parselde Kayıtlı Tarihi Eser Hakkında Mevcut Durum Teknik Raporu İTÜ*. (28.01.2007)
- HAYTOĞLU, E., (2014). *Amerikan Misyonerlerinin Anadolu Topraklarındaki Sağlık Faaliyetleri ve Ermeniler*. Yeni Türkiye Dergisi, Ermeni Meselesi Özel Sayısı II/61: 1-16.
- MAKSUDYAN, N., (2013). *Amerikan Kaynaklarında Merzifon Anadolu Koleji'nin Kısa Tarihçesi*. Kebikeç Dergisi, Sayı/36:131-154.
- McGREW, W., (2015). *Educating Across Cultures: Anatolia College in Turkey and Greece*. U.S.A : Rowman & Littlefield.
- WHITE, G. E., (1914, 8 Temmuz). *Anatolia Hospital*. The Orient, Sayı/5(27):261-262. Türkiye'deki Amerikan Araştırma Enstitüsü, İstanbul Merkez Kütüphanesi, Uluslararası Araştırma Arşivi için Dijital Kütüphane'de çevrimiçi, Madde # 12292. Erişim adresi: <http://www.dlir.org/archive/items/show/12292> Erişim tarihi: 25.01.2021
- WHITE, G. E., (1918). *Charles Chapin Tracy Missionary, Philanthropist, Educator: First President of Anatolia College, Marsovan, Turkey*. Boston Chicago: The Pilgrim Press.
- WHITE, G. E., (1995). *Bir Amerikan Misyonerinin Merzifon Amerikan Koleji Hâtıraları*. İstanbul: Enderun Yayınları çev. Cem Târik Yüksel.



- YALÇIN, A. K., (2006). *Amasya İli Merifon İlçesindeki Eski Amerikan Hastanesine Bilişim Lisesi Fonksiyon Değişikliği ile Restitüsyonuna Uygun Restorasyon Projesinin Yapılması İşi Mimarlık Hizmetleri Teknik Raporu.* (02.12.2006)
- YALÇIN, A. K., (2007). *Amasya İli Merifon İlçesi Bilişim Lisesi Restorasyon Projesi Hazırlama İşi Teknik Şartnamesi Gereği Düzenlenen Restorasyon Projesi Raporu.* (04.02.2007)
- YALÇIN, A. K., (2018). *Mimar Ali Kamil Yalçın ile yapılan görüşme.* (25 Temmuz 2018)
- American Board, (1910-1911). *Annual Report for Marsovan Station, June 1910-June 1911.* Yıllık İstasyon Raporları, SALT Araştırma. Erişim adresi <https://archives.saltresearch.org/handle/123456789/46788> Erişim tarihi: 24.01.2021
- American Board, (1912-1913). *Annual Report for Marsovan Station, 1912-1913.* Yıllık İstasyon Raporları, SALT Araştırma. Erişim adresi <https://archives.saltresearch.org/handle/123456789/42922> Erişim tarihi: 24.01.2021
- American Board of Commissioners for Foreign Missions, (1914). *The One Hundred and Fourth Annual Report of the American Board Of Commissioners for Foreign Missions Yıllık Raporu.* Sayı/104. Yale University Library. Erişim Adresi: <http://hdl.handle.net/10079/digcoll/483909> Erişim Tarihi: 25.01.2021
- Çekül Vakfı, (2014). *Kültür Odaklı Stratejik Yol Haritası ve Eylem Planı Merzifon.* Erişim adresi: https://drive.google.com/file/d/1wB-IrwQq2hAFUKSyLfjl9O_Af4c_SdO8/view Erişim Tarihi: 26.01.2021
- Merzifon Fen Lisesi, (t.y.). *Merzifon Fen Lisesi.* M.E.B. Erişim adresi: http://merzifonfenlisesi.meb.k12.tr/meb_iys_dosyalar/05/04/973669/dosyalar/2017_11/18122229_MERZYFON_FEN_LYSESY_TARYHYESY.pdf?CHK=8a8372d265749afd9c5c2a8ce45d2827 Erişim tarihi: 26.01.2021
- Amasya İli Bayındırlık ve İskân Müdürlüğü. (2009). *Amasya Merzifon Bilişim Lisesi Restitüsyon Restorasyon Güçlendirme İşi Tadilat Projesi İnceleme Raporu.* (29.05.2009)
- Samsun Kültür ve Tabiat Varlıklarını Koruma Bölge Kurulu Müdürlüğü. (2006). *Samsun Kültür ve Tabiat Varlıklarını Koruma Bölge Kurulu tarafından alınan 01.04.2006 gün ve 646 sayılı karar.*