



Kayseri'deki Osmanlı Son Dönem Sıbyan-İptidai Mekteplerinden Bir Örnek: Barbaros İptidai Mektebi, 1908-1910

Filiz Sönmez

Doç. Dr, Erciyes Üniversitesi, Mimarlık Fakültesi, Mimarlık Bölümü, (Orcid Id: 0000-0002-1599-7638), fsonmez@erciyes.edu.tr

Eda Tavacıgil

Doktora Öğrencisi, Erciyes Üniversitesi, Mimarlık Fakültesi, Mimarlık Bölümü, (Orcid Id: 0000-0002-2869-9939), mimareda@hotmail.com

Servet Pişmişoğlu

Doktora Öğrencisi, Erciyes Üniversitesi, Mimarlık Fakültesi, Mimarlık Bölümü, (Orcid Id: 0000-0002-5282-0444), servetpismisoglu@gmail.com

ÖZET

Osmanlı'da Tanzimat Fermanının yayınlanmasından sonraki modernleşme sürecinde Batı ile ilişkilerin ivme kazanmasıyla eğitim, giderek ön plana çıkmış ve bir tür toplumsal dönüşüm mekanizması olarak işlevi gündeme gelmiştir. Kademeli olarak yenilenen ve değişen eğitim sistemine paralel olarak, okul binaları taşrada yaygınlaştırılmıştır. Osmanlı'nın eğitim alanındaki modernleşme sürecini yansıtan bu okul binaları, yeni biçimlenen kentlerin sosyo-kültürel yapısına, fiziki silüetlerine önemli katkılar sağlamıştır. Osmanlı'nın son dönem eğitim politikasını yansıtan yapılardan biri olan, Kayseri ili Pınarbaşı ilçesinde 1908-1910 yılları arasında inşa edilmiş Barbaros İptidai Mektebi (İlkokulu), bu çalışmada örneklem olarak seçilmiştir. Okul, orijinal işlevini yitirmiş olmasına rağmen, inşa edildiği dönemin tarihsel, toplumsal ve mimari özelliklerini yansıtmasına ek olarak, sahip olduğu detayları ve yerel malzeme kullanımıyla özgündür. Çalışma kapsamında, Barbaros İlkokulu'nun yakın çevresiyle kurduğu ilişki, plan şeması, yapı malzemesi, yapım tekniği, restitüsyon kararları gibi mimari ve kentsel ölçekteki konulara odaklanılmıştır. Yöntem olarak nitel araştırma tekniklerinden; literatür taraması, gözlem, belgeleme ve dokümantasyon yöntemlerine başvurulmuştur. Barbaros İptidai Mektebi, Osmanlı neo-klasik döneminin mimari ve estetik özelliklerini yansıtan ve ayakta kalan nadir örneklerinden biridir. Buna göre, Barbaros İlkokulu bağlamında Osmanlı'nın 20.yy okul yapılarının mekansal organizasyonunu anlamak mümkün olacaktır. Çalışma sonucunda, mimarlık tarihi bağlamında oldukça önem arzeden bu yapının orijinal işlevine uygun olarak korunması ve gelecek kuşaklara aktarılması konusunda yerel yönetimlerin gerekli planlamaları yapmaları önerilmektedir.

Anahtar Kelimeler: Osmanlı Dönemi, Sıbyan-İptidai mektepleri, Kayseri-Pınarbaşı İlçesi, Barbaros İptidai Mektebi, 1910.

A Case Study of Latest Ottoman Sıbyan-İptidai Mektepleri (Primary School Buildings) in Kayseri: Barbaros İptidai Mektebi, 1908-1910

ABSTRACT

Education gradually came to the fore with the acceleration of relations with the West in the modernization process after the publication of the Tanzimat Period in Ottoman and it functions as a kind of social transformation mechanism. School buildings were expanded in the provinces in parallel with the gradually renewed and changing education system. These school buildings reflected the modernization process of the Ottoman Empire in the field of education. The Tanzimat Period has made significant contributions to the socio-cultural structure and physical silhouettes of newly formed cities. In this study, Barbaros



İptidai Mektebi (Primary School, in 1908-1910), which was built in Pınarbaşı district of Kayseri, and which is one of the buildings reflecting the last period education policy of the Ottoman Empire, was selected as the sample. Although the school has lost its original function, it reflects the historical, social and architectural characteristics of the period. In addition, it is unique in terms of its details and the use of local materials. In this study, the focus is on architectural planning, building material, construction technique, and restitution decisions. The present study was prepared using qualitative research techniques including a literature review, observation and documentation methods. Barbaros Primary School is one of the rare examples reflecting the architectural and aesthetic features of the Ottoman neo-classical period. In this regard, examining this building will help to understand the spatial organization of schools in Ottoman in the 20th century. It is recommended that local governments do the necessary planning for the preservation of this building.

Keywords: Ottoman Period, Sıbyan-İptidai mektepleri (Primary Schools), Kayseri-Pınarbaşı District, Barbaros İptidai mektebi (Primary School), 1910.

1. Giriş

Osmanlı'da Tanzimat'ın ilanına kadar olan süreçte eğitim, sıbyan mekteplerinde ve medreselerde verilmiştir. Sıbyan mekteplerinde, devlet teşkilatından bağımsız olarak, köylerde veya mahallelerde çocuklara okuma yazma öğretilmiş ve dini eğitim verilmiştir. Tanzimat'ın ilanından Cumhuriyet'in ilanına kadar olan süreçte sıbyan mektepleri kurumsallaşmaya başlamış ve eğitim alanında köklü değişiklikler yapılmıştır. Osmanlı'daki eğitimi merkezileştirme ve kontrol etme noktasında 1857 yılında kurulan Maarif-i Umumiye Nezareti ve sonrasında 1869 yılında yayınlanan Maarif-i Umumiye Nizamnamesi ile eğitim sisteminde modernleşme süreci başlamıştır.

Maarif-i Umumiye Nizamnamesi, eğitim sistemini planlayarak öğrenimin ilk, orta ve yüksek olarak derecelendirilmesini, merkez ve taşra örgütlerinin kurulmasını sağlamıştır (Kaleci Hatipoğlu, 2018: 6). Nizamname ile ilk kez vilayetlerde Maarif teşkilatının kurulması, köylerde ve mahallelerde sıbyan mektepleri, beş yüz evli kasabalarda rüşdiye, bin evli kasabalarda idadi ve vilayet merkezlerinde sultani, bu okulların üstünde ise meslek ve ihtisas mektepleri ile darülfünun kurulması gerekmektedir (Tekeli, 1985: 469-470; Göktaş Kaya ve Özkurt, 2018: 40).

Maarif-i Umumiye Nezareti, II. Abdülhamid döneminde eğitim bakanlığı olarak yeniden şekillendirilmiştir. Eğitim sistemi merkez ve taşra olarak ikiye ayrılmış; her öğretim kademesi için genel müdürlükler ve müfettişlikler oluşturulmuş ve her vilayet merkezinde maarif müdürlüğü ve meclisi kurulmuş, sancak ve kazalarda maarif şubeleri açılmıştır (Baytal, 2000: 29; Göktaş Kaya ve Özkurt, 2018: 40). Osmanlı Devleti'nin ilk anayasası olan Kanun-i Esasi, 1876 yılında kabul edilmiştir. Kanun-i Esasi'ye göre eğitim öğretim devletin görevleri arasında değerlendirilmiştir. 1908 yılında yeniden yürürlüğe konan Kanun-i Esasi'ye göre, bütün Osmanlı vatandaşları için eğitimin ilk kademesi zorunlu hale getirilmiştir (Kodaman, 1988: 28; Bozaslan ve Çokoğulları, 2015: 315-316; Göktaş Kaya ve Özkurt, 2018: 40). Bu dönemde ilkokul zorunluluğu nedeniyle, ülke genelinde sıbyan mekteplerinin mahalle ya da köylerde bulunması gerekliliği doğmuştur. Buna göre, Kanun-i Esasi'nin yeniden yürürlüğe girdiği 1908 yılı ve sonrasında Anadolu'da sıbyan mektepleri, iptidai mektepleri ve İttihat ve Terakki mektepleri; ilkokul düzeyinde eğitim vermek üzere inşa edilmiştir. İnşa edilen okullardan biri de Barbaros İptidai Mektebi'dir (1908-1910).

Osmanlı'nın son dönemlerinde eğitimle birlikte birçok alanda gerçekleştirilen reformlar geleneksel kurumların yeniden biçimlenişini zorunlu kılmıştır. Erken Cumhuriyet döneminde ise davet edilen yabancı mimarlar ve modernist çizgiyi sürdüren Türk mimarlarla tasarlanan eğitim yapılarını, yeni rejimin mimari alandaki yansıması olarak



düşünmekte mümkündür. Ancak Cumhuriyet öncesi inşa edilen eğitim yapıları, modern okul yapılarına geçiş sürecini temsil etmeleri bakımından önemlidir. Bu dönemde inşa edilen okul yapıları genellikle dikdörtgen veya "U" biçiminde kütleli yapılar olup sadeleştirilmiş bir Neo-Klasik cepheye sahiptir (Şimşek Özel, 2018: 49).

Osmanlı'nın son dönemine ait ve günümüze kadar ayakta kalabilmeyi başaran, sınırlı sayıdaki okul yapılarından biri olan Barbaros İptidai Mektebi, Neo-klasik mimari akımının özelliklerini yansıması nedeniyle önemli olup, bu çalışmada tarihi, mimari özellikleri ve yapı teknikleri bakımından incelenmiştir.

2. Osmanlı'nın Son Döneminde Kayseri'de Sıbyan-İptidai Mektepleri

Osmanlı döneminde, sıbyan veya mahalle mektepleri; darüttalim, mektephane, muallimhane, darülim ve taş mektep isimleriyle anılan mektepler, ilköğretim düzeyinde eğitim verilen kurumlardır. Bu mektepler genellikle camilere bitişik olarak bulunmaktadır. "Kayseri'de ise ilk sıbyan mektebi 1494 yılında Bedesten yanında, ikinci olarak 1576 yılında Kurşunlu Cami avlusunda Darüttalim adıyla açılmıştır (Ankara Vilayet Salnamesi [AVS], 1902-1903; Metin Göksu, 2017: 16)."

Osmanlı Devletinde 29 Nisan 1857'de Maarif-i Umumiyye Nezareti kurularak, eğitimi devlet politikası haline getirmek ve eğitimin tek bir elden yürütülmesi amaçlanmıştır (Kaleci Hatipoğlu, 2018: 16). 1869 yılında yayınlanan Maarif-i Umumiyye Nizamnamesi ile okullar ilk, orta ve yükseköğretim olarak üç kademeye ayrılmıştır. İlkokul kademesini, Mekâtib-i Sıbyaniyye (İbtidâiye) ve Mekâtib-i Rüşdiyye oluşturmaktadır (Altın, 2008: 274; Aktürk, 2017: 122). Nizamnamede sıbyan mektebi terimi kullanılmasına rağmen, yeni açılan mekteplerden Maarif Nezaretine bağlı olanlarına "iptidai mektep", "mekteb-i iptidai", "usul-i cedide mektebi", bazen de halk arasında "taş mektep" denmektedir. Bazı eğitimcilere göre, iptidai mektepleri (Maarif Nezaretine bağlı) usul-i cedid (yeni usul ile eğitim ve öğretim) hareketi gelişme gösterirken, sıbyan mektepleri (Evkaf Nezaretine bağlı) usul-i atika(eski usul) kullanan mektepler olarak düşünülmektedir (Kökhan Candaş, 2011: 20). Ancak bu dönemde ilköğretim zorunlu olmasına rağmen, iptidai mekteplerinin bina inşası ve tüm masrafı için halktan mali destek beklenmiştir (Kodaman, 1999: 69; Şimşek Özel, 2018: 17). Bu süreçte Kayseri il merkezinde, 1865 yılında Bahriye Nazırı Ahmet Paşa tarafından tüm giderleri kendisi tarafından karşılanmak üzere Ahmet Paşa İlkokulu, Rüşdiye mektebi olarak inşa edilmiştir. Mektebi Rüştiye 1893-94 tarihine kadar rüştiye mektebi olarak faaliyet göstermiş ve daha sonra bu mektep iptidaiye çevrilmiştir (Kocabaşoğlu ve Uluğtekin, 1998; Metin Göksu, 2017: 87). Cumhuriyet döneminde de ilköğretim olarak kullanılan bu yapı, 2005 yılında yıkılmıştır.

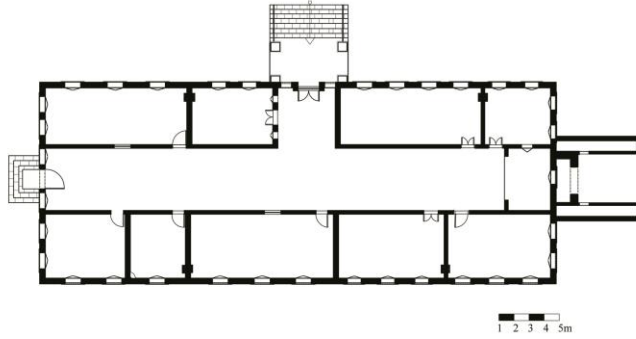
"Kayserili yedek subay Ragıp Bey'in hatıratında, 1895 yılında Kayseri merkezde bulunan Cami Kebir Cami'nin batı yönünde minareye bitişik bir mahalle mektebinin bulunduğu ve isminin Pişekâr Mektebi olduğu ifade edilmiştir" (Güven, 2003; Metin Göksu, 2017: 16).

1900-1901 Ankara Vilayet Salnamesine göre Kayseri'de 62 sıbyan mektebi bulunmaktadır. 1902-1903 yıllarında ise sıbyan mektebi sayısı 92'ye olmuştur (Ankara Vilayet Salnamesi [AVS], 1902-1903; Metin Göksu, 2017: 16). 1908 yılından itibaren II. Meşrutiyet'in ilan edildiği ve Kanun-i Esasi'nin yeniden yürürlüğe girdiği dönemden sonra ise Kayseri'nin ilçelerinde sıbyan mektepleri ya da iptidailerin inşa edilmeye başlandığı görülmektedir. Gesi Mektebi (1908), Ağırnas İttihat ve Terakki Mektebi (1909), Tavlusun Köyü Mektebi (1909), Germir İptidai Mektebi (1911), Develi İstiklal Mektebi (1913) ve Yeşilhisar Başköy Mektebi (1913) Kayseri'de aynı dönemde inşa edilen ve günümüze kadar ayakta kalmayı başarabilmiş ilköğretim düzeyinde eğitim veren mekteplerdir.

2.1. Gesi Mektebi – 1908

İlkokul, Kayseri ili, Gesi Köyü, Orta Mahallede bulunmakta ve günümüze kullanılmamaktadır. İlkokulun zemin katı, giriş revağı üzerinde yazıldığı üzere, 1908

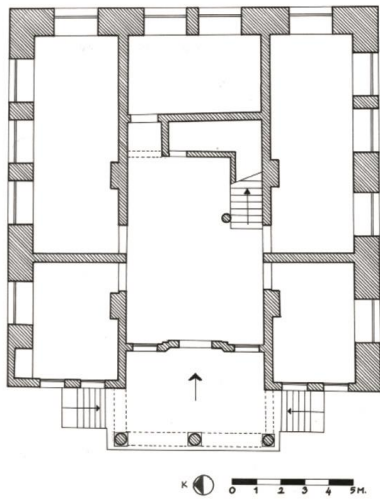
yılında inşa edilmiştir. Birinci katı ise, zemin kata simetrik olarak, 1952 yılında ilave edilmiştir. Kuzey-güney doğrultusunda uzanan koridora bağlı birimlerden oluşan yapı, dikdörtgen plan şemasına sahiptir. Yapının tamamı kesme yonu taş malzeme kullanılarak inşa edilmiştir. Cephelerinde, kat ayrımı yapan silmeler ve taş söveli ahşap giyotin pencere kullanılmıştır (Özbek, 2010-b: 369; Uzaslan, 2018: 14) (Şekil 1).



Şekil 1. Gesi İlkokulu Zemin Kat Planı (Melikgazi Belediyesi Arşivi)- Görünüşü. (Filiz Sönmez Arşivi, 2008).

2.2. Ağırnas İttihat ve Terakki Mektebi, 1909-1911

Kayseri ili, Melikgazi ilçesi, Ağırnas Mahallesinde bulunan yapının kitabesi bulunmamaktadır. Ancak yapılan Kayseri eğitim tarihi araştırmalarına göre, bu yapının 1911 yılında Mustafa Ağırnaslı tarafından yaptırıldığı belirlenmiştir (Kars, 1996: 190). Günümüzde belediye binası olarak kullanılmaktadır. Zemin ve birinci kat planı simetrik. Girişi batı cephesinde bulunan bu yapı, güney kuzey doğrultusunda uzanmaktadır. Girişte bulunan revak, birinci katta tekrarlanarak, üç mermer sütun üzerine yerleşen yuvarlak kemerle oluşturulmuştur. Cephede kat ayrımını belirten taş silme kullanılmıştır. Zemin katta, dikdörtgen ve yuvarlak kemerli pencereler kullanılmış; birinci katta ise sadece yuvarlak kemerli pencereler kullanılmıştır. Ayrıca yapının birinci katında kemer örgüsü, iki renkli olarak uygulanmıştır (Özbek, 2009: 35-36; Uzaslan, 2018: 14) (Şekil 2).

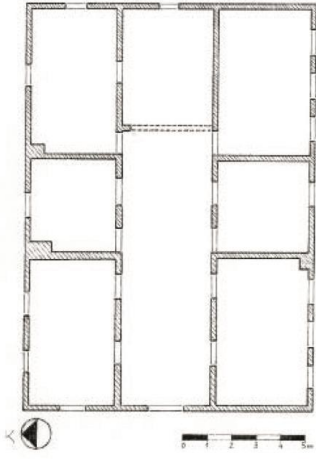


Şekil 2. Ağırnas İttihat ve Terakki Mektebi Zemin Kat Planı (Özbek 2008-a: 371)- Görünüşü (Melikgazi Belediyesi Arşivi).

2.3. Tavlusun Köyü Mektebi- 1909

Kayseri ili, Melikgazi ilçesi, Tavlusun Mahallesinde bulunan okul, 1909 yılında cami yapısının üst katı olarak inşa edilmiştir. Yapı doğu-batı doğrultusunda bulunan koridora bağlı birimlerden oluşmaktadır. Dikdörtgen plan şemasına sahiptir. Kesme taş malzeme

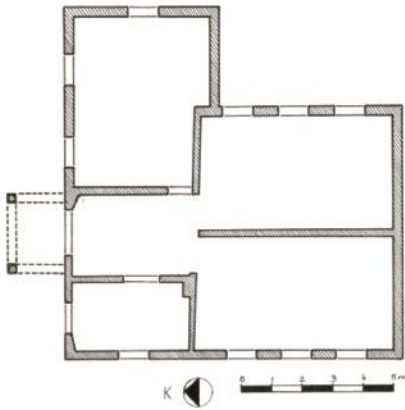
ile inşa edilen bu yapının cephesinde, taş söveli dikdörtgen pencere kullanılmıştır (Özbek, 2008-c: 368-370) (Şekil 3).



Şekil 3. Tavlusun Köyü Mektebi Planı- Görünüşü (Özbek, 2008-c: 368-370).

2.4. Germir İptidai Mektebi- 1911

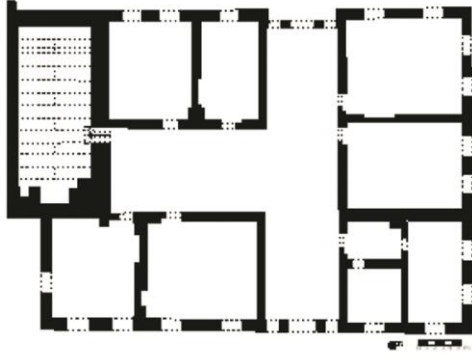
Kayseri ili, Kocasinan ilçesi, Germir Mahallesinde yer alan yapı, günümüzde müze ve kütüphane olarak kullanılmaktadır. Kitabesinde yapının 1911 yılında yapılmış olduğu görülmektedir. İki katlı olarak inşa edilen bu yapı bodrum kat ve zemin kattan oluşmaktadır. Girişinde revak bulunan yapı, Ağırnas İttihat ve Terakki Mektebi'nden farklı olarak, iki sütun üzerine yerleşen yuvarlak kemerden oluşmaktadır. Okul kesme taş kullanılarak inşa edilmiştir. Tavan ve döşemelerinde ahşap kullanılmıştır. Cephe kat ayırımını belirten taş silme ve zemin katında dikdörtgen pencereler bulunmaktadır (Özbek, 2010-a: 356-357; Uzaslan, 2018: 15) (Şekil 4).



Şekil 4. Germir İptidai Mektebi Zemin Kat Planı (Özbek 2008-b: 376)- Görünüşü (Melikgazi Belediyesi Arşivi).

2.5. İstiklal Mektebi- 1913

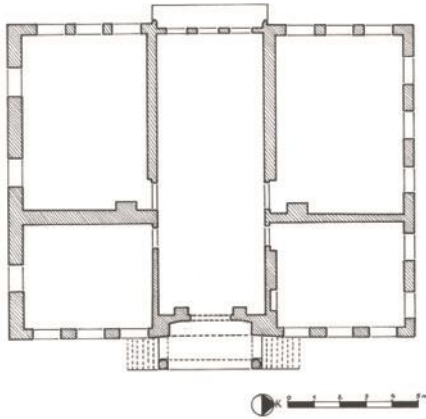
Kayseri ili, Develi ilçe merkezinde, Cumhuriyet Caddesi üzerinde yer alan yapı, 1757 yılında Surp Toros Ermeni Kilisesi'nin kuzeydoğu köşesine bitişik olarak inşa edilmiştir. Günümüzde halen ilkokul olarak kullanılmaktadır. Yapıya birinci kat, zemin kata simetrik olarak, 1961 yılında ilave edilmiştir. Dikdörtgen plan şemasına sahip olan okulda, derslikler ve diğer mekanlar "T plan" şemasındaki koridora açılmaktadır. Yapı kesme taş kullanılarak inşa edilmiştir. Cephe kat ayırımını belirten taş silme ve dikdörtgen pencereler bulunmaktadır. 1961 yılında birinci katın inşasından sonra, üst örtüsü eklenmiştir (Özbek, 2013: 365; Metin Göksu, 2017: 89; Uzaslan, 2018: 15) (Şekil 5).



Şekil 5. İstiklal İlkokulu Zemin Kat Planı (Özbek, 2013: 365; Uzaslan, 2009: 259)– Görünüşü (Google Earth).


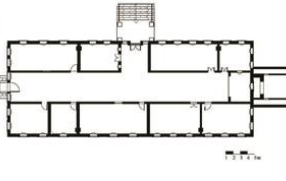

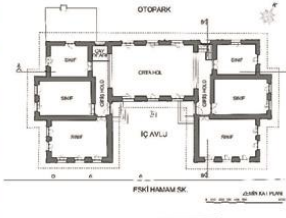



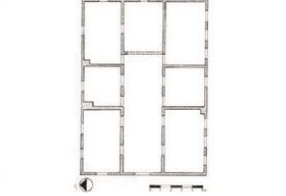

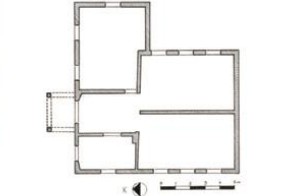

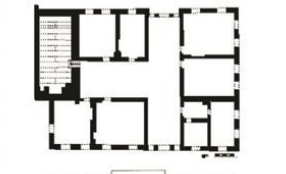


2.6. Yeşilhisar Başköy Mektebi- 1913

Kayseri ili, Yeşilhisar ilçesi Başköy’de bulunan yapı, günümüzde kullanılmamaktadır. Yapı, 1913 yılında bodrum kat üzerine tek kat olarak inşa edilmiştir. Yapıya ait orijinal kitabe bulunmamasına rağmen, 1913 tarihli bir kitabe kapının üzerine sonradan eklenmiştir. Zemin katı, doğu-batı aksı üzerinde bulunan hole bağlı dört birimden oluşmaktadır. Cephede, zemin katta yuvarlak kemerli pencereler kullanılırken, bodrum katta pencere bulunmamaktadır. Diğer yapılardan farklı olarak kat ayrımı, kuzey ve batı cephelerde mukarnas benzeri küçük nişlerle sağlanmıştır (Özbek, 2008-d: 1312) (Şekil 6).



Şekil 6. Yeşilhisar İlçesi Başköy Mektebi planı ve görünüşü.
(Özbek, 2008-d: 1312-1313)

Tablo 1. Kayseri’de Osmanlı’nın son döneminde inşa edilen ilkökul düzeyindeki mekteplerin karşılaştırmalı analizi (Uzaslan, 2018: 263).¹

	Görünüş	Plan	Kat Sayısı	Üst Örtü	Döşeme	Tavan	Kitabe
Gesi Mektebi (1908)			Bodrum+ Zemin	Kırma Çatı	ahşap- taş	Ahşap Kirişli	Yok
Barbaros İptidai Mektebi (1908-1910)			Bodrum+ Zemin	Kırma Çatı	seramik- laminant	Ahşap Kirişli	Var
Ağırnas İttihat ve Terakki Mektebi (1909)			Zemin+1	Kırma Çatı	ahşap- taş	Ahşap (Koridor Ahşap Kirişli)	Yok
Tavlusun Köyü Mektebi (1909)			Zemin	Kırma Çatı	ahşap	Ahşap	Yok
Germir İptidai Mektebi (1911)			Bodrum+ Zemin	Kırma Çatı (düz dam olarak inşa edilmiştir)	ahşap- taş	Ahşap Kirişli	Var
Develi İstiklal Mektebi (1913)			Zemin+1	Kırma Çatı		Ahşap Kirişli	
Yeşilhisar Başköy Mektebi (1913)			Bodrum+ Zemin	Kırma Çatı		Ahşap	Orijinal kitabesi yoktur

Tablo 1’de bulunan yapıların tümü kesme taş malzeme kullanılarak inşa edilmiştir. Genellikle dikdörtgen plan şemasına sahip olan bu mekteplerden sadece, Barbaros İptidai Mektebi “U” plan şemasına sahiptir. Germir İptidai Mektebi ve Develi İstiklal Mektebi dışındaki mektepler simetrik planlıdır. Tavlusun Köyü Mektebi dışındaki tüm mektepler

¹ Uzaslan’ın (2018) tezinde oluşturduğu tablo’ya Barbaros İptidai Mektebi (1908-1910), Tavlusun Köyü Mektebi (1909) ve Yeşilhisar Başköy Mektebi eklenerek; sadece ilkökul düzeyinde eğitim veren okullar karşılaştırılmıştır.

ise, iki katlıdır. Üst örtü olarak kırma çatı kullanılan mekteplerde, özgün döşeme malzemesi ahşap ve taş iken tavanda ahşap kirişleme kullanılmıştır.

3. Barbaros İptidai Mektebi (İlkokulu), 1908-1910

3.1. Tarihsel Süreçte Pınarbaşı ve Barbaros İptidai Mektebi (İlkokulu)

Çalışmada incelenen Barbaros İptidai Mektebi, Kayseri'nin Pınarbaşı ilçesinde yer almaktadır. İlçe Kayseri merkeze yaklaşık 105 km. uzaklıkta olup, Malatya-Kahramanmaraş karayolu üzerinde bulunmaktadır.

Anadolu'nun önemli yerleşim merkezlerinden biri olan Pınarbaşı, eski çağlardan beri önemli ticaret yolları üzerinde bulunmaktadır. Örneğin Asur'dan çıkan ticaret yolu Pınarbaşı'ndan geçerek Kaniş'e bağlanmaktadır (Temel, 1973: 17; Gündoğan, 2015: 4). Türk iskânı ile birlikte bu ilçe, uzun süre konar- göçer yurdu olmuştur (Gündoğan, 2015: iv).

"Pınarbaşı, 1861 yılında Sultan Abdülaziz tarafından Aziziye adıyla, Sivas'a bağlı bir kasaba olarak kurulmuş, 1926 yılında ise Kayseri'ye bağlanmıştır. İlçe; Osmanlı dönemi çoğunlukta olmak üzere ev sahipliği yaptığı medeniyetlerin çeşitli mimari izlerini taşımaktadır. 1861 sonrası Kafkaslar'dan Anadolu'ya doğru başlayan yoğun göç dalgasının büyük bir çoğunluğuna yurt olan Pınarbaşı, bu dönemden itibaren uzun süren bir imar çalışmalarına tanıklık etmiştir" (Gündoğan, 2015: 1).

Barbaros İptidai Mektebi de Osmanlı'nın son dönemlerindeki Anadolu'daki imar hareketlerini yansıtan önemli bir örnektir. Yapının inşa kitabesi bulunmamakla birlikte Kayseri Özel İdare binasında bulunmakta olan kitabenin, bu okuldan başka ilçe merkezde daha eski bir okul bulunmadığı için bu yapıya ait olduğu düşünülmektedir. Bu kitabeden okulun inşasına H.1326/M.1908 yılında başlanıp H. 1328/M.1910 yılında tamamlandığı (Denktaş, 2000: 87) ve Zükûra Mahsûs (erkeklere mahsus) "mekteb-i iptidai" olarak, Aslihâdan Hâcı Bekir (Sâlih insanlardan Hacı Bekir ... Beyin) tarafından inşa edildiği anlaşılmaktadır (Özbek, 2011: 123). "Mekteb-i İptidai" Osmanlı'da Maarif Nezareti'ne bağlı Sıbyan Mektep'lerine (günümüz ilkokul dengi) verilen isimdir (Şekil 7).



Şekil 7. Barbaros İptidai Mektebi'ne ait olduğu düşünülen kitabe (Gündoğan, 2015: 84 ve 385). "Transkripsiyon: Zükûra Mahsûs (Erkeklere mahsus) Mekteb-i İbtidâ'î (İlkokul), Aslihâdan Hâcı Bekir Beğîñ ...leridir."

1950'li yıllarda yapı Pratik Kız Sanat Okulu olarak hizmet vermiştir. 1990 yıllarda ise ilkokul, günümüz de ise Pınarbaşı İlçe Milli Eğitim Müdürlüğü olarak kullanılmaktadır (Şekil 8, 9).



Şekil 8. Barbaros İptidai Mektebi'nin Hükümet Meydanı'ndan çekilmiş eski bir fotoğrafı (Foto Peker Arşivi).



Şekil 9. Barbaros İptidai Mektebi'nin eski bir fotoğrafı, 1999 (Foto Peker Arşivi).

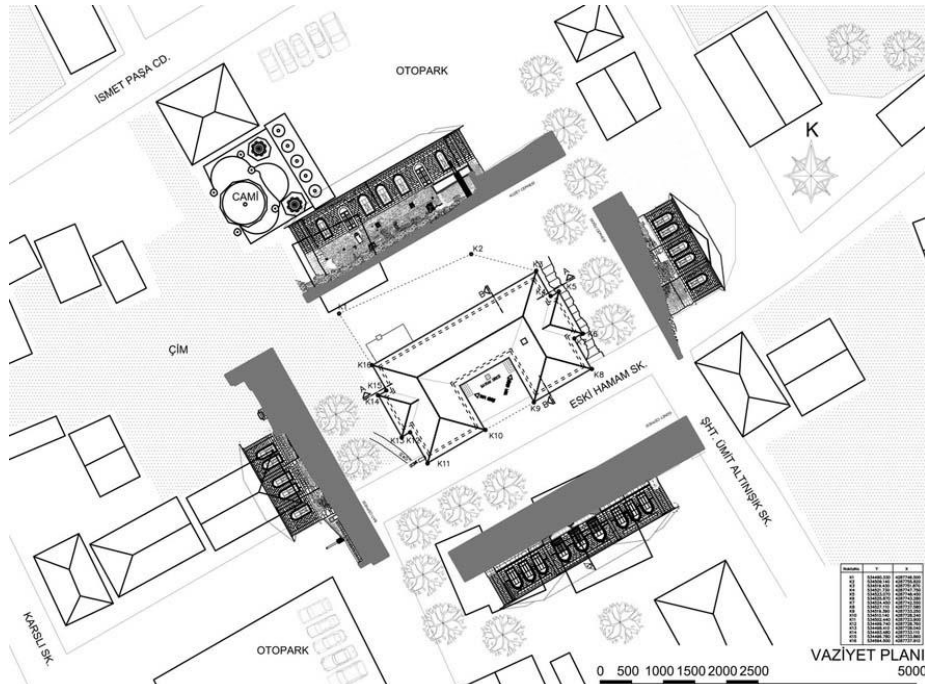
3.2. Barbaros İptidai Mektebi'nin Konumu

Barbaros İptidai Mektebi, ilçenin Kaleönü Mahallesi Eski Hamam Sokak üzerinde konumlanmış olup, Hükümet Meydanı'ndaki önemli yapılardan biridir. Okulun yakın

çevresinde Osmanlı'nın son dönemlerinde inşa edilen Yeni-Aziziye Cami (1912), Mehmet Ali Bey Cami (1889), Yeni Hamam (20 yy.ın ilk çeyreği) ve Eski Hamam (19. yy. üçüncü çeyreği) bulunmaktadır. Ayrıca okul çevresinde Domaniç evi ve Dinçaslan Evi gibi tescilli konut yapıları bulunmaktadır (Şekil 8). Barbaros İptidai Mektebi yapıldığı dönemde ilçenin Güneybatı bölgesinde yeni yerleşim alanlarının oluşması için bir odak oluşturmuştur. Ayrıca 1910'dan bu yana aktif olarak eğitim yapısı olarak işlevlendirilmesi ve yapıldığı döneminin mimari özelliklerini yansıtmaları nedeniyle kentsel bellekte önemli bir yere sahiptir (Şekil 10, 11).



Şekil 10. Barbaros İptidai Mektebi ve çevresindeki tescilli yapıların konumu (URL 1).

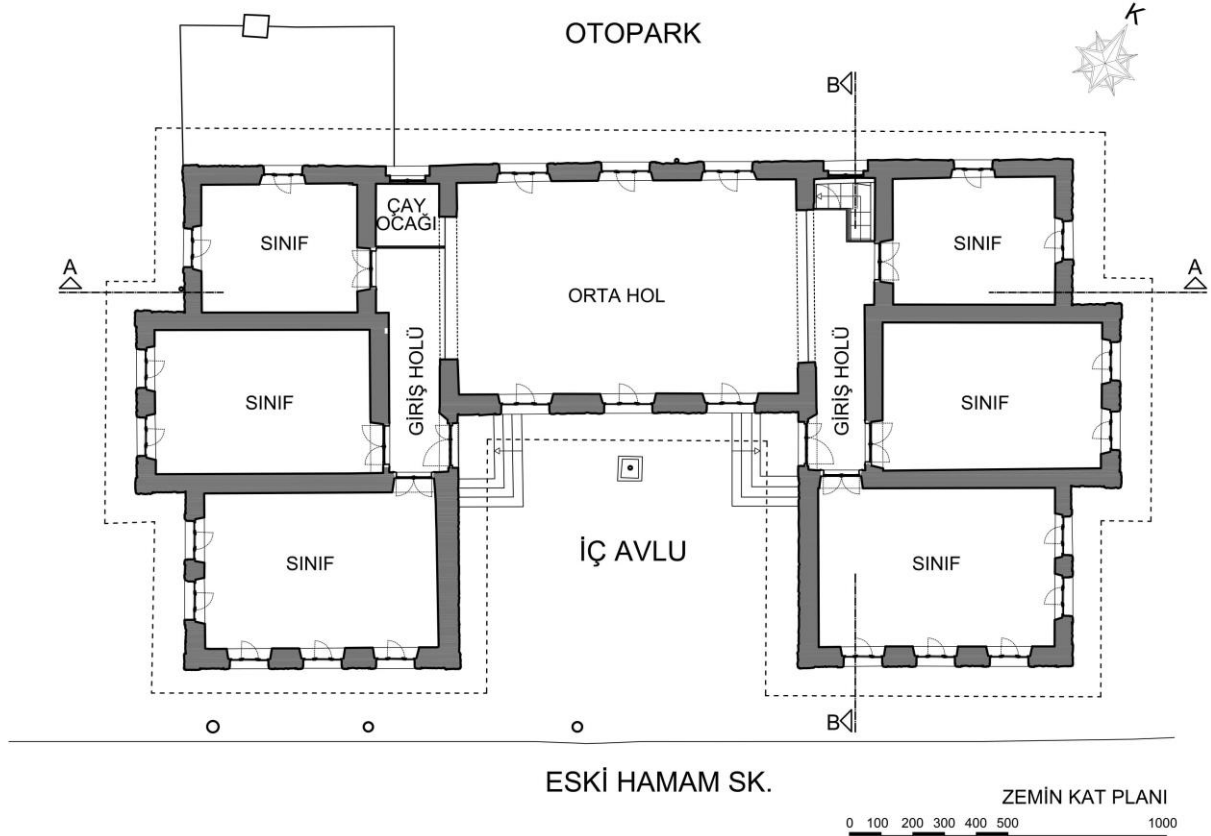


Şekil 11. Vaziyet planı (Y. Mimar Eda Tavacıgil, 2016).

3.3. Barbaros İptidai Mektebi'nin Mimari Özellikleri

Barbaros İptidai Mektebi, Osmanlı'nın son döneminde benimsenen Neo-klasik mimari akımının özelliklerini yansıtan eğitim yapılarından biridir. Bina bodrum kat ve zemin kat olmak üzere iki kattan oluşmaktadır ve kagir yığma taş sistemle yapılmıştır. Bina ortada

avlu oluşturacak şekilde "U formunda" planlanmıştır ve döneminin simetrik plan şemasını yansıtmaktadır. Yapı 355 m² oturma alanına ve 457 m² kullanım alanına sahiptir.



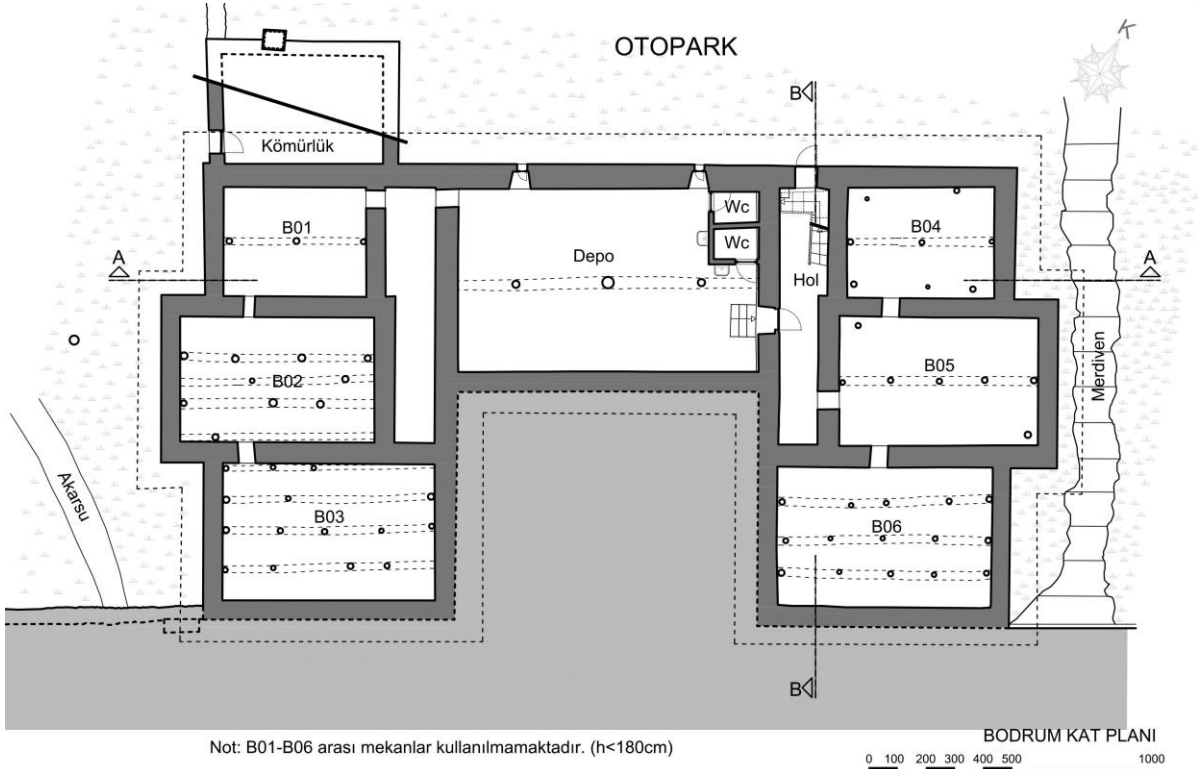
Şekil 12. Barbaros İlkokulu zemin kat planı rölöve çizimi (Y. Mimar Eda Tavacıgil, 2016)

Zemin katta altı adet sınıf işleviyle tasarlanmış mekan ve büyük bir salon yer almaktadır. Salonun plan şemasının tam ortasında yer alır. Salonun batı ve doğusundaki ince uzun formlu koridorlar üzerinde ise üçer adet dikdörtgen formlu mekan sıralanmaktadır (Şekil 12, 15, 16).

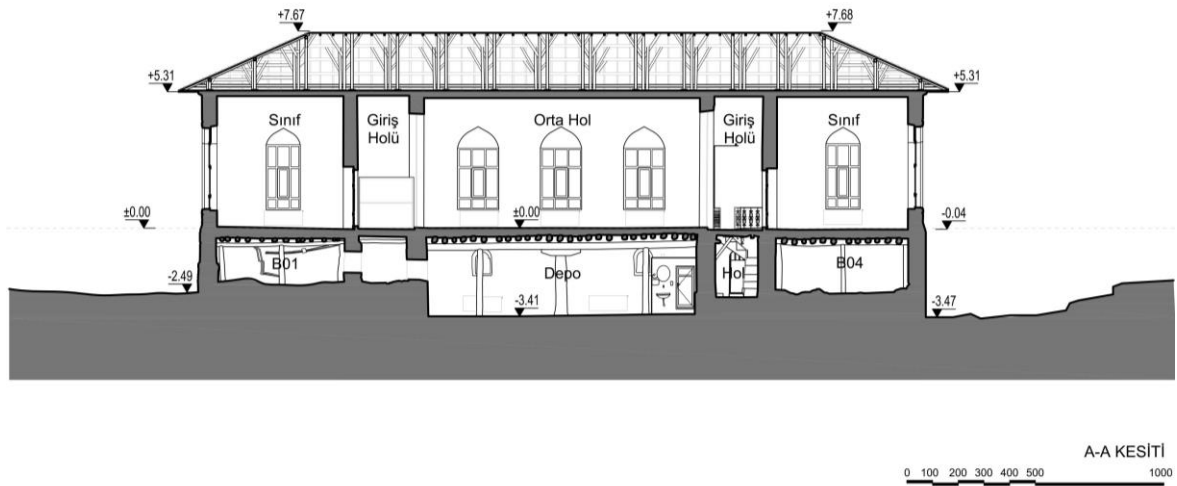
Binaya simetrik konumdaki iç avluya bakan iki adet çift kanat ahşap kapıyla girilmektedir. Ana giriş kapıları koridorlara açılmaktadır. Her iki holdün sonunda, yapım aşamasında konulmuş fakat daha sonradan içeriden kapatılmış iki adet kapı bulunmaktadır. Bu kapılar içeriden gözükmemekte olup, arka cepheye bakıldığında yerinde mevcuttur.

Giriş hollerinden kot farkıyla orta mekana geçilmektedir. Her iki holden ana mekana geçiş, simetrik ahşap kaplamalı kemer şeklindeki boşluklarla sağlanmaktadır. Doğu tarafındaki holdün sonunda "L şeklinde" tek kollu ferforje korkuluklu betonarme merdiven yer almaktadır. Bu merdiven bodrum kattaki hole ulaşımı sağlamaktadır.

Bodrum katta, merdiven holdünden depo olarak kullanılan ana mekana geçilmektedir. Depo bölümü holden dört basamak aşağıdadır. Mekanın doğu duvarına bitişik biri bayanların, biri bayların kullanımı için yapılmış iki adet WC (tuvalet) bulunmaktadır. Tuvaletlerin lavaboları iç bölme dışındadır. Mekanın tam ortasında üç adet ahşap dikme yer almaktadır. Dikmelerin üzerinde hezan kirişi yer almaktadır. Tavan ahşap kirişleme olup, zemin kat bu ahşap konstrüksiyon üzerine oturmaktadır. Mekanın batı duvarı üzerindeki kemerli geçitle içerisinden ahşap konstrüksiyon direkleri bulunan mekanlara geçilmektedir. Bodrum katta depo haricinde diğer mekanlar kullanılmamaktadır. Yapının kuzeybatı duvarına sonradan eklenen mekan kömürlük olarak kullanılmıştır (Şekil 13, 14, 17, 18).



Şekil 13. Bodrum kat planı rölöve çizimi (Y. Mimar Eda Tavacıgil, 2016).



Şekil 14. A-A kesiti rölöve çizimi (Y. Mimar Eda Tavacıgil, 2016).



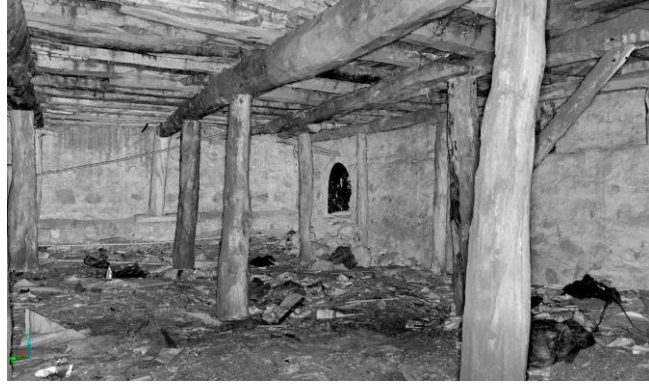
Şekil 15. Merkezdeki mekan, 2016.



Şekil 16. Güneydoğu yönündeki oda, 2016



Şekil 17. Bodrum kat, 2016



Şekil 18. Bodrum katta, kullanılmayan mekan, 2016²

Cephe Özellikleri

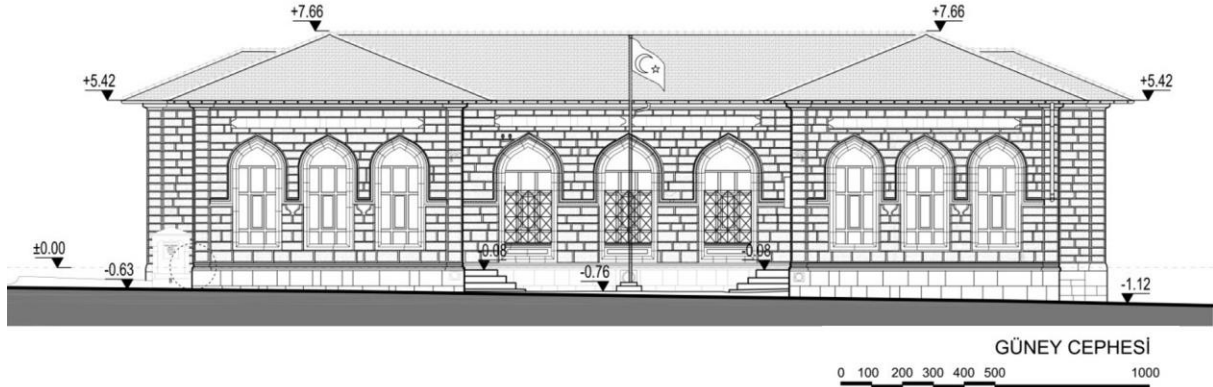
Binanın giriş cephesi ana cadde üzerindedir. Bina Eski Hamam Sokak cephesinden tek katlı, yan ve arka cephelerden ise iki katlı olarak algılanmaktadır.

Ön güney cephenin merkezinde bir giriş avlusu yer almaktadır. Üzeri kemerli formda camekanlı ahşap çift kanatlı giriş kapıları simetrik olarak solda ve sağda yer almakta olup, bu kapılar giriş avlusuna açılmaktadır. Bu iki adet kapı açıklığı, cephe düzenlemesinde neo-klasik üslubu yansıtan pencere açıklıkları ile aynı tasarlanmış olup sivri kemerlidir. Her iki giriş kapısına da dört adet taş basamakla çıkılmaktadır (Şekil 19, 20).

Ön cephenin sol kolu üzerinde üç adet, orta bölümde üç adet, sağ kol üzerinde üç adet olmak üzere ön cephede toplam dokuz adet kemerli formda pencere yer almaktadır. Pencere doğramaları pvc olup özgün değildir. Pencereler taş sövelerle çevrilidir. Ayrıca pencerelerin üst kısmını dönecek şekilde kademeli kat silmesi mevcuttur. Ön cephe yapının en bezemeli cephesidir. Cephe duvarlarında köşe taşları, cepheden hafif çıkıntı yapacak şekilde düzenlenmiştir (Şekil 19, 20).

Ön cephenin su basman seviyesi beyaz iri kesme taşlarla örülmüş olup, bu taş sırasının hemen üstünde cephe boyunca kat silmesi dönmetedir. Cephede döneminin özgün mucartalı taş örgüsü kullanılmıştır. Cephe bitişi saçığın hemen altındaki profilli saçak silmesiyle son bulmuştur. Saçak silmesiyle pencere sövesi arasında düzgün taşlarla oluşturulmuş, kenarı motifli alın kabartması yer almaktadır (Şekil 19, 20, 21).

² Şekil 15, Şekil 16, Şekil 17 ve Şekil 18'de bulunan fotoğraflar Y. Mimar Eda Tavacıgil tarafından çekilmiştir.



Şekil 19. Güney cephe röölve çizimi (Y. Mimar Eda Tavacıgil, 2016).



Şekil 20. Barbaros İptidai Mektebinin güney (giriş) cephesi fotoğrafları (Eda Tavacıgil Arşivi).



Şekil 21. Barbaros İptidai Mektebinin ön cephe ve batı cephesi fotoğrafları (Y. Mimar Eda Tavacıgil Arşivi).

Batı cephesi de giriş cephesi karakteristiğinde olup cephede üzeri kemer formu pvc doğramalı beş adet pencere bulunmaktadır. Bu cephe yan bahçeye bakmakta olup, subasman kotu ön cepheden daha yüksektir ve subasmanında beyaz kesme taşlar kullanılmıştır. Zemine yakın bölümlerde ise köşeler hariç moloz taş kullanıldığı görülmektedir. Giriş cephesinden farklı olarak, sövelerin üzerindeki desenli kat silmesi ve alın kabartma (çıkabilir) detayı kullanılmamıştır (Şekil 21).

Dođu cephesi, batı cephesinin simetriğinde yer almakta olup, benzer örgü sistemine sahiptir. Bu cephede de beş adet üzeri sivri kemer formlu pvc doğramalı pencere yer almaktadır (Şekil 22).



Şekil 22. Barbaros İptidai Mektebinin dođu cephesi fotoğrafları
(Y. Mimar Eda Tavacıgil Arşivi, 2021)

Kuzey arka cepheden binaya bakıldığında bina iki katlı olarak algılanmaktadır. Bodrum kat ve üst kat arasındaki taş örgü doku farklılığı bu cephede de görülür. Alt katın cephesinde küçük aydınlatma pencereleri ve delikleri yer almaktadır. Ayrıca yapıya sonradan ek olarak yapıldığı anlaşılan bir de kömürlük binası da bu cepheden algılanmaktadır (Şekil 23).

Üst katı alt kattan cephede düzgün kesme taşla oluşturulmuş kat silmesi ayırmaktadır. Üst katta mucartalı taş örgüsü kullanılmıştır. Cephede dört adet üzeri kemer formlu pencere ve iki adet çift kanatlı ahşap kapı bulunmaktadır. Bu kapılar içeriden alçıpan malzemeyle kapatılmıştır. Kapılar üst kotta bulunduğu için kullanılması mümkün değildir. Bu kapıların arka cepheye merdiven yapılması düşüncesiyle yapıldığı varsayılmaktadır (Şekil 23).



Şekil 23. Barbaros İptidai Mektebinin kuzey cephesi fotoğrafları
(Y. Mimar Eda Tavacıgil Arşivi, 2021).

3.4. Yapım Tekniği ve Yapı Malzemeleri

Bina yığma sistemle yapılmış olup döneminin yapım tekniğini gösteren örneklerden biridir. Taş duvarlar üstüne ahşap kirişleme sistemiyle ara ve çatı döşemeleri oturtulmuştur. Burada dikkati çeken nokta okulun zemin katını oluşturan beden duvarları kesme taş malzeme ile örülmüşken, bodrum katı ihtiva eden alt kısımların moloz taş ile örülmüş olmasıdır. Dönem yapılarında bu farklı taş örgü tekniği sıkça rastlanmaktadır.

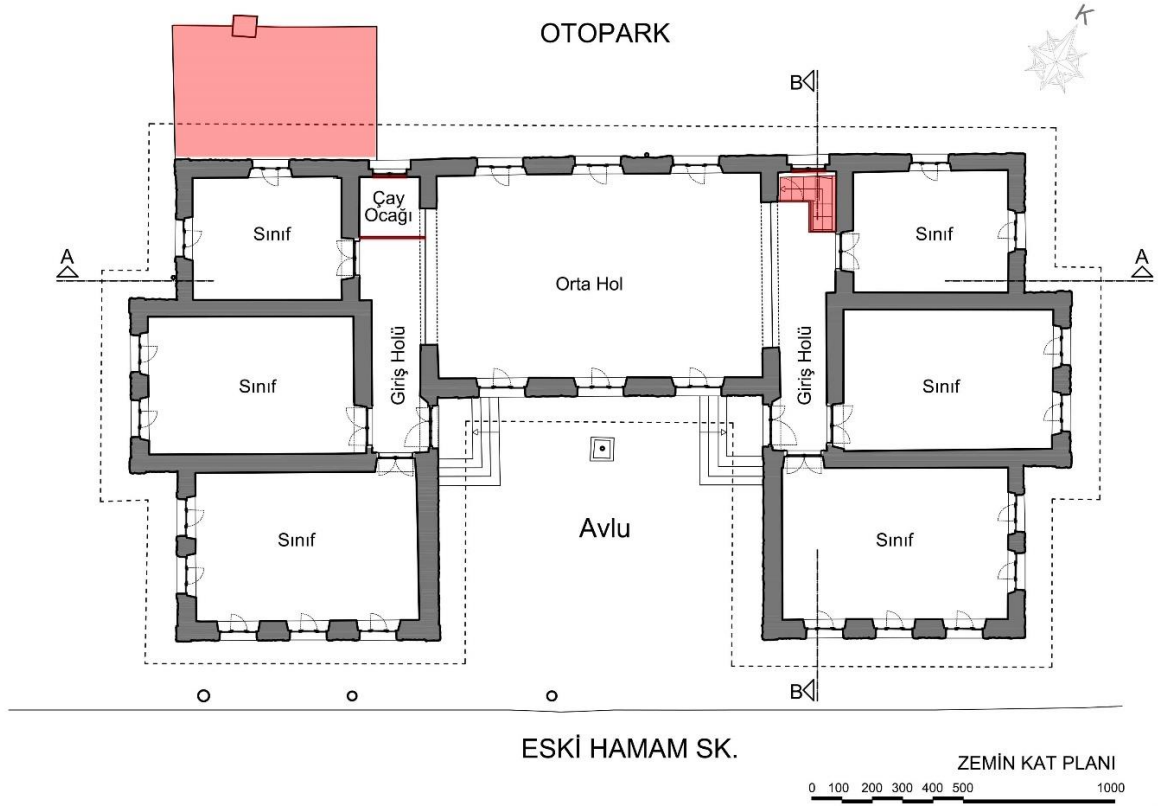
Binanın tüm mekânlarının üzeri ahşap kirişleme üzeri ahşap tavan kaplaması ile örtülmüştür. Bina kapıları ahşap doğramadır. Pencereler ise günümüzde pvc doğrama olup özgün değildir. Yapının zemin döşemeleri ise süreç içerisinde geçirdiği tadilatlarda yapılmış özgün olmayan seramik ve laminat malzemelerle kaplıdır. Yapının üst örtüsü kırma çatıdır ve çatıda marsilya tipi kiremit kullanılmıştır.

3.5. Fiziksel Değişimler

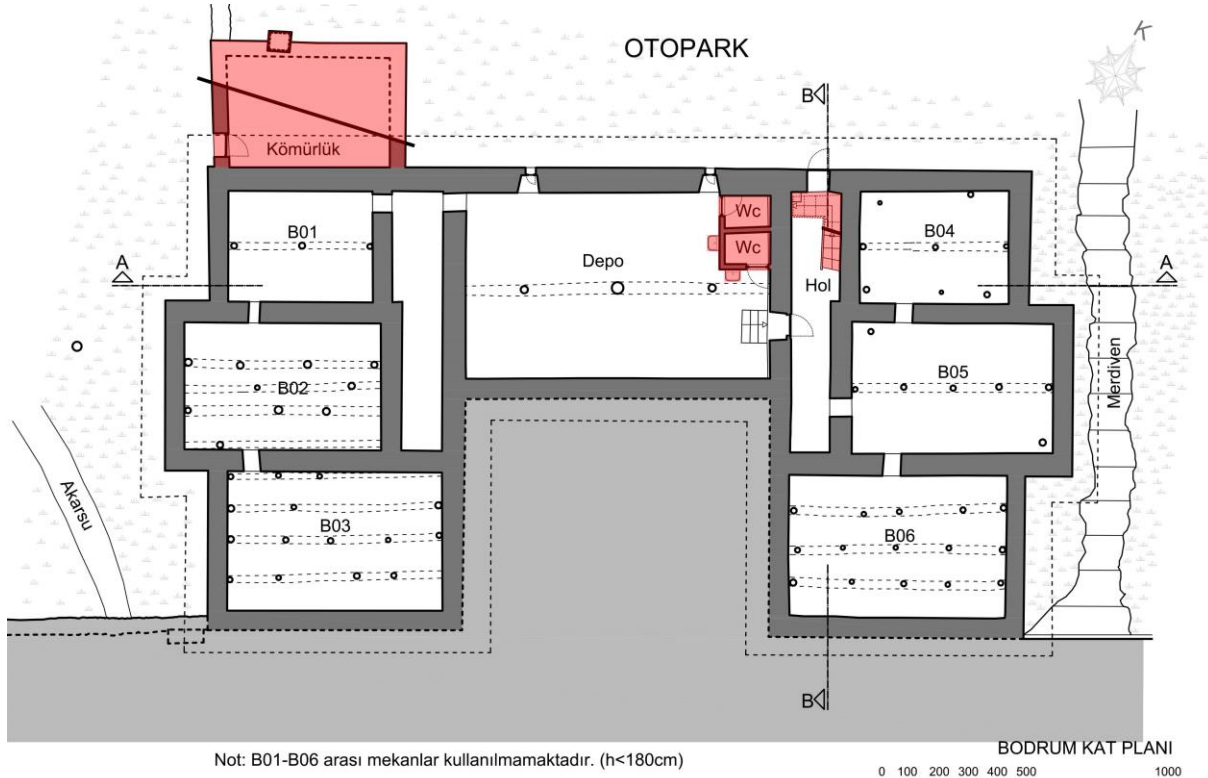
Yapının plan, cephe, malzeme gibi özellikleri ile ilgili yapılan restitüsyon çalışmalarında, yapının büyük ölçüde özgün halinin günümüzde koruduğu gözlemlenmiştir.

Zemin katta bulunan sunta paravanla ayrılmış çay ocağı bölümü yapıda sonradan oluşturulmuştur. Kuzey cepheye açılan iki adet ahşap çift kanat kapı içeriden alçıpan malzemeyle kapatılmış olup iç mekândan algılanmamaktadır (Şekil 24).

Binanın bodrum katına ulaşım günümüzde döşemede açılan bir boşluğa yerleştirilen tek kollu merdivenle sağlanmaktadır. Günümüzde koridordaki kullanılmayan ahşap kapının önüne gelen bu merdiven özgün nitelikli değildir. Bodrum katta yer alan metal kapının özgün plan şemasında bodrum kata ulaşımı sağladığı düşünülmektedir. Kullanılmayan mekânlardan oluşan bodrum katın depo gibi kullanıldığı düşünülürse bu kapının bodrum kata ulaşmak için yeterli olacağı kanısına varılmıştır (Restitüsyon raporu, 2016) (Şekil 25).



Şekil 24. Zemin Kat Planındaki özgün olmayan değişiklikler (Y. Mimar Eda Tavacıgil, 2016).



Şekil 25. Bodrum Kat Planındaki özgün olmayan değişiklikler (Y. Mimar Eda Tavacıgil, 2016).

Bodrum katta yer alan birer adet bay ve bayan tuvaleti özgün plan şemasında yer almamakta olup yapıya sonradan eklenmiştir. Dönem yapılarında ıslak hacimler genelde bahçede ek bir binada çözümlenmektedir. Barbaros İptidai Mektebi bahçesinde günümüzde bu kullanıma ait bir müstemilat binası bulunmamakta olup, zaman içerisinde yıkıldığı düşünülmektedir.

Kayseri Kültür Varlıklarını Koruma Bölge Kurulu'nda 38.05-26 dosya numarasında yer alan eski fotoğraflardan³ da anlaşılacağı üzere yapının özgün halinden günümüze gelene kadar uğramış olduğu en büyük değişiklik pencerelerinde gözlemlenmektedir (Şekil 26).



Şekil 26. K.K.V.B.K'unun 38.05-26 dosya numarasında yer alan fotoğraf (Foto Peker Arşivi).

Pratik Kız Sanat Okulu olarak hizmet verdiği 1955 yılına ait fotoğrafta pencere doğramalarının özgün hali ile kullanıldıkları tespit edilmiştir (Şekil 27). 1996 yılına ait fotoğrafta ise daha küçük ebatlı bölüntülerden oluşan demir doğramalı pencereler görülmektedir (Şekil 28, 29). Günümüzde ise pencereler pvc doğramalıdır. Ayrıca 1955 tarihli iç mekân fotoğrafından günümüzde laminant malzeme ile kaplı iç mekan döşemelerinin orjinalinde ahşap rabita olduğu da anlaşılmaktadır (Şekil 27).

³ Eski fotoğraflar, Kayseri, Pınarbaşı ilçesinde bulunan Mukim Peker Fotoğraf stüdyosundan alınmıştır.



Pratik kız sanat okulu 1955

Şekil 27. K.K.V.B.K'nun 38.05-26 dosya numarasında yer alan 1955 tarihli fotoğraf (Foto Peker Arşivi).



Şekil 28. Yapının ilkokul olarak kullanıldığı 1996 tarihli fotoğraf (Foto Peker Arşivi).



Şekil 29. Yapının ilkokul olarak kullanıldığı dönemden bir iç mekan fotoğrafı (Foto Peker Arşivi).

Barbaros İlkokulu olarak kullanıldığı yıllarda okulda okuyan bir öğrenci olan 1937 doğumlu Recep Çoban ile yapılan görüşmede yapının Ermeni-Rum ustalar tarafından inşa edildiği, yapıda pencereler dışında bir değişikliğin olmadığı, arka cephesinde yer alan iki ahşap kapının eskiden beri var olduğu, kullanıldığı yıllarda açılabilirdiği, önünde herhangi bir balkon veya çıkma olmadığı, burada bir merdivenin de mevcut olmadığı bilgileri edinilmiştir.

Kuzey cephede yer alan simetrik iki kapının mevcudiyetini açıklayabilmek için bu kapıların işlev olarak "balkon"a çıkış kapıları olabileceği düşünülmüştür. Doç Dr. Celil Arslan ile yapılan görüşmede Kayseri Taşınmaz Kültür Varlıkları Envanteri çalışmalarında birçok okul yapısının incelendiği, burasının da balkon olabileceği bilgileri edinilmiştir.

Kuzey cephesinde mevcut bu iki kapı için "balkona açılan kapılar olmaması" ihtimali değerlendirilecek olursa; kapıların yapı inşa edilirken burada mevcut olan bir yapının teras kotuna açılıyor olabileceği düşünülebilir. Ancak bu sav komşu yapının terasını kullanmanın uygunsuz olacağı, o yapının akıbetini bilmeden ona mesnetli bir tasarım yapmanın da pek mantıklı olmayacağı gibi sebeplerle değerlendirme dışı bırakılabilir.

Bahse konu kapıların, bir tip proje uygulaması inşa edilir gibi, yapının arazi verilerinin değerlendirilmediği bir tasarımda düşünüldüğü, ancak uygulama sırasında bu durumun düzeltilmeyerek yapının inşa edildiği de olasılıklar arasındadır.

Bir başka ihtimal de mevcut yapının kuzeyine inşa edilecek yapı ya da yapılara ulaşmak için açılan kapıların diğer binaların uygulamasından vazgeçilmesi gibi bir sebeple bu halde kalmış olabilecektir. Bu ihtimal de yapının güneye doğru yükselen eğimli bir arazide uygulanmış olması dolayısıyla yapının kuzey cephesindeki kot farkının fazla olması sebebiyle değerlendirme dışı bırakılmalıdır. Her ne kadar eğimli arazilerde uygulamalar yapılsa da mevcut binanın bodrum katındaki pencere açıklıkları burada başka bir yapı

tasarlanmadığına işaret etmektedir.

Üst kotta açılan kapıların mevcut olması yapının kuzey cephesinde bir balkon uygulamasının tasarlanmış olmasını gerektirmektedir. Nitekim yapım yılı Barbaros İptidai Mektebi'nden bir kaç yıl sonra, 1913 olarak belirtilen Yeşilhisar İlçesi Başköy Mektebi gibi yapılarda balkon uygulaması tespit edilmiştir (Özbek, 2008-d: 1312-1313) (Şekil 30).

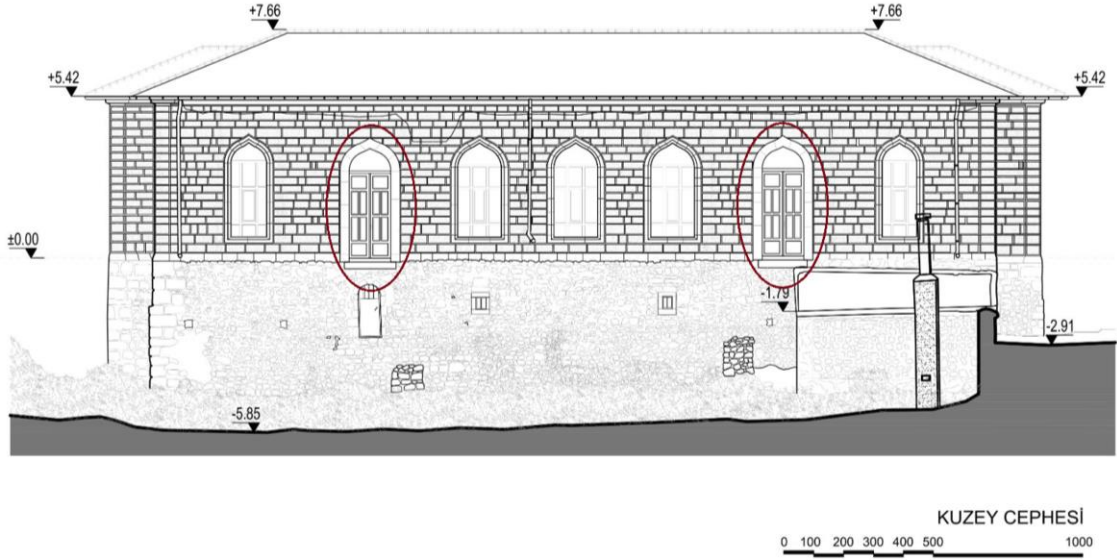


Şekil 30. Yeşilhisar İlçesi Başköy Mektebinin balkonundan bir görünüm (Özbek, 2008-d: 1315)

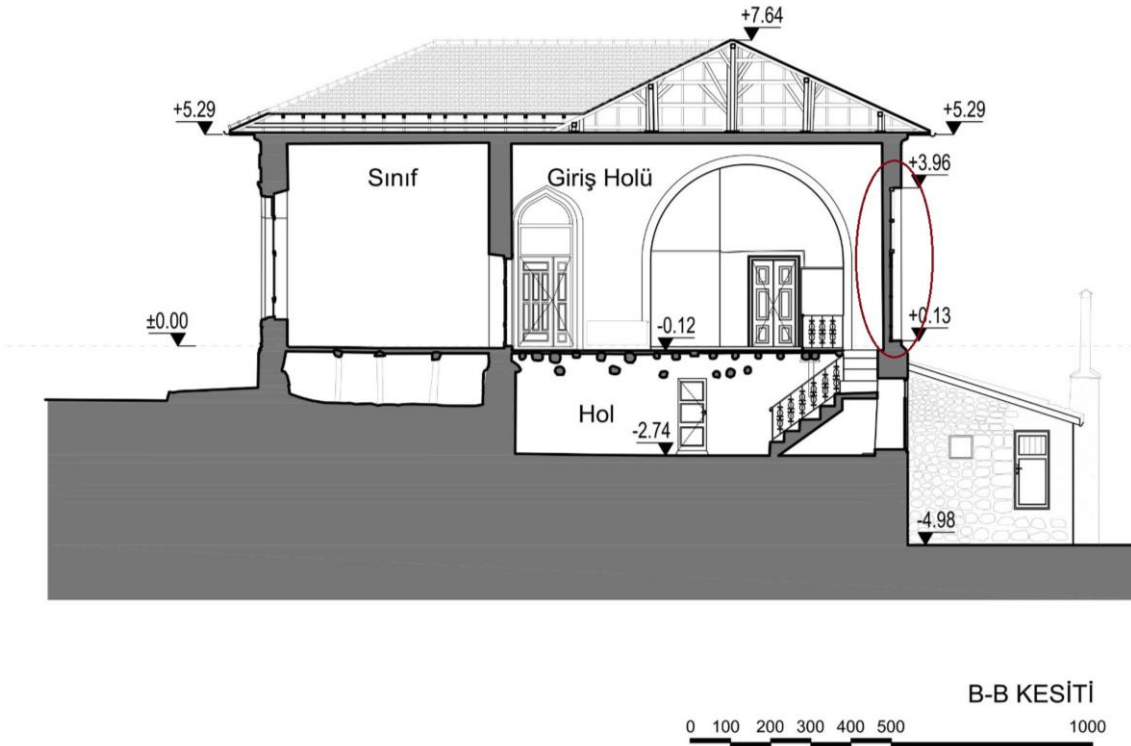
Bu durumu destekler bir veri olarak yapının kuzey cephesinde -0.08 ile +0.16 kotları arasında kalan ve balkon uygulamasına denk gelmesi gereken kagir silme ile bu bölgenin dışında kalan kısımdaki taşların renk ve doku olarak farklılık göstermemesi sayılabilir (Şekil 31, 32, 33). Çünkü tasarlanan balkon uygulamasının taşıyıcı sisteminin, yapının beden duvarından konsol olarak çıkacak ahşap taşıyıcı direkler vasıtasıyla sağlanması durumunda bu direklerin mucartalı taşlar ile bodrum kat yapı beden duvarı arasında kalan, üzeri pahlı kagir silme ile kapatılmış bölgeden çıkması gerekirdi (Şekil 31, 32, 33).



Şekil 31. Kuzey cephedeki kapı açıklığı (Y. Mimar Eda Tavacıgil Arşivi).



Şekil 32. Kuzey cephe rölöve çizimi ve cephe üzerindeki kapılar (Y. Mimar Eda Tavacıgil, 2016).



Şekil 33. B-B Kesiti rölöve çizimi ve iç mekandan kapatılmış kapı detayı (Y. Mimar Eda Tavacıgil, 2016).

4. Değerlendirme ve Sonuç

1839 yılında Tanzimat Fermanı'nın ilan edilmesinden sonra ülkede eğitim sisteminde meydana gelen değişimler ve reformlarla birlikte ülke genelinde olduğu gibi Kayseri merkez ve ilçelerinde de yeni okullar açılmaya başlanmıştır. İlçelere kadar eğitim



sisteminin kurgulanması ve titizlikle uygulanması, Osmanlı'nın Batılılaşma çabalarının eğitim sisteminde gerekli karşılığı bulunduğunu göstermektedir.

Bu çalışmada Kayseri'nin Pınarbaşı ilçesinde 1908-1910 yıllarında inşa edilmiş Barbaros İptidai Mektebi (İlkokulu) incelenmiştir. Barbaros İptidai Mektebi (İlkokulu), Neo-Klasik Mimarlık anlayışının Anadolu'daki uygulamalarını yansıtan özgün nitelikleriyle günümüze kadar ulaşmayı başarabilmiş bir okul yapısı örneğidir. Yapı, "U" plan tipinde simetrik bir plan şemasına ve kütle-cephe uyumuna sahip olması, cephelerinde biçimsel kaygı nedeniyle tekrar eden sivri kemer formlu pencere düzeni, yöreye ve dönemine özgü yapım tekniği, malzeme ve detayların kullanılması bakımından inşa edildiği dönemin mimari ve kültürel yapısının tanığı haline gelmiştir. Özellikle Cumhuriyet'in hemen öncesinde eğitim yapılarının benzer özelliklere sahip projeler üzerinden inşa edilmesi, benzer projelere Anadolu'nun hemen hemen her ilçesinde rastlanması, okul yapılarının inşa tarihlerinin görece yakın olması gibi nedenlerle bu yapıların kentlerin kültürel mirası olarak kabul edilmesi ve korunarak orijinal işlevlerinin sürdürülmesi önemlidir.

1989 yılında Kayseri Kültür Varlıklarını Koruma Bölge Kurulu tarafından tescillenen Barbaros İptidai Mektebi tarihsel süreç içerisinde birçok tadilat geçirmiştir ve pencere ve kapılarında fiziksel değişimler mevcuttur. Mekansal değişikliklere ve tadilatlarla rağmen, yapının özgün plan şeması bozulmamış, günümüze korunarak gelebilmiştir. Süreç içerisinde yapı okul yapısı işlevini sürdürmüş olmakla birlikte yakın dönemde İlçe Milli Eğitim Müdürlüğü idari binası olarak kullanılmaktadır. Anadolu'nun periferindeki bu yapının kültürel miras kapsamında çağdaş koruma anlayışıyla yeniden değerlendirilmesi; koruma çalışmalarının orijinal mimari özellikleri temel alınarak başlatılması ve devamlılığının sağlanması Anadolu'nun diğer ilçelerindeki benzer çalışmalar için örnek teşkil edecektir.

Bir dönemin eğitim ideolojisini, tarihini, sosyo-kültürel yapısını temsil eden, kentlerin kimliklerinin bir parçası olan bu belge niteliğindeki yapıların korunması ve gelecek nesillere orijinal işlevleriyle aktarılması kültürel mirasın sürdürülebilirliği açısından da büyük önem taşımaktadır. Mimarlık tarihi bağlamında oldukça önem arz eden bu yapının orijinal işlevine uygun olarak korunması ve gelecek kuşaklara aktarılması konusunda yerel yönetimlerin gerekli planlamaları yapmaları önerilmektedir.

Kaynaklar

- Altın, H. (2008). 1869 Maârif-i Umûmiye Nizamnamesi ve Öğretmen Yetiştirme Tarihimizdeki Yeri. *Fırat Üniversitesi İlahiyat Fakültesi Dergisi*, 13 (1): 271-283.
- Aktürk, S. (2017). 1900 ve 1907 Yılları Arası Mardin Mekteb-i İdâdîsi'nin Ders Programı ve Muallim Tayin İşlemleri. *Mukaddime*, 8 (1): 117-135.
- Ankara Vilayet Salnamesi, H.1320/M.1902-1903.
- Baytal, Y. (2000). Tanzimat ve II. Abdülhamid Dönemi Eğitim Politikaları. *Osmanlı Tarihi Araştırma ve Uygulama Merkezi Dergisi*, 11: 23-32.
- Bozaslan, B. M. ve Çokoğullar, E. (2015). Osmanlı'dan Cumhuriyet'e Modern Eğitimin İnşası: Devletin Kurtarılmasından, Devletin Kurulmasına. *Gazi Üniversitesi İktisadi ve İdari Bilimler Fakültesi Dergisi*, 17 (3): 309-329.
- Denktaş, M. (2000). Kayseri'deki Tarihi Su Yapıları (Çeşmeler, Hamamlar). Kayseri, Kıvılcım Yayınları.
- Göktaş Kaya, L. ve Özkurt, M. (2018). 19.- 20. Yüzyıl Osmanlı Dönemi Eğitim Yapıları: Kastamonu Merkez Mekteb-i İdadi, Mekteb-i Sanayi, Rum Mektebi. *Akademik Sosyal Araştırmalar Dergisi*, 6 (73): 37-56.
- Göktaş, Y. (2010). Modern Eğitim Kurumlarının Batılılaşma Dönemindeki Gelişimi (1700-1900). *Güzel Sanatlar Enstitüsü Dergisi*, 0 (22): 11-25.
- Gündoğan, E. (2015). Kayseri Pınarbaşı İlçesindeki Türk Dönemi Mimari Anıtları. Yüksek Lisans Tezi. Erciyes Üniversitesi, Sosyal Bilimler Enstitüsü, Kayseri.



- Güven, A. E. (2003). Yaşam Öyküm- Kayserili Başkatipzade Teğmen Ragıp Bey'in Eğitim- Savaş- Tutsaklık- Kurtuluş Anıları-. Ankara: Piramit Yayıncılık.
- Kaleci Hatipoğlu, M. (2018). İbrahim Öktem İlköğretim Okulu Koruma Projesi. Yüksek Lisans Tezi. İstanbul Teknik Üniversitesi, Fen Bilimleri Enstitüsü, İstanbul.
- Kars, Z. (1996). Kayseri Eğitim Tarihi Üzerine Bir Deneme. I. Kayseri ve Yöresi Tarih Sempozyumu Bildirileri 11-12 Nisan 1996 (190-191). Kayseri: Kayseri ve Yöresi Tarih Araştırma Merkezi Yayınları.
- Kocabaşoğlu, U. ve Uluğtekin, M. (1998). Salnemelerde Kayseri Osmanlı ve Cumhuriyet Döneminin Eski Harfli Yıllıklarında Kayseri. Kayseri: Kayseri Ticaret Odası Yayınları.
- Kodaman, B. (1999). II. Abdülhamid Devri Eğitim Sistemi. Ankara: Türk Tarih Kurumu Yayınları.
- Kökhan Candaş, A. (2011). Erken Dönem Osmanlı Sıbyan Mektepleri: Cerrahbaşı İshak Kazgani Sadi Sıbyan Mektebi ve Koruma Sorunları Üzerine Bir Değerlendirme. Yüksek Lisans Tezi. Mimar Sinan Güzel Sanatlar Üniversitesi, Fen Bilimleri Enstitüsü, İstanbul.
- Metin Göksu, M. (2017). Kayseri İlinin Eğitim Tarihi Açısından İncelenmesi (1923-1980). Doktora Tezi. Atatürk Üniversitesi, Eğitim Bilimleri Enstitüsü, Erzurum.
- Özbek, Y. (2009). Ağırnas İttihat ve Terakki Mektebi. Kayseri Ansiklopedisi (cilt 1, s.35-36). Ankara: Kayseri Büyükşehir Belediyesi Yayınları.
- Özbek, Y. (2008-a). Ağırnas İttihat ve Terakki Mektebi. Kayseri Taşınmaz Kültür Varlıkları Envanteri (cilt 1, s. 371-375). Ankara: Kayseri Büyükşehir Belediyesi Yayınları.
- Özbek, Y. (2010-a). Germir İptidai Mektebi. Kayseri Ansiklopedisi (cilt 2,s.356- 357). Ankara: Kayseri Büyükşehir Belediyesi Yayınları.
- Özbek, Y. (2008-b). Germir Mektebi. Kayseri Taşınmaz Kültür Varlıkları Envanteri (cilt 1, s. 376-378). Ankara: Kayseri Büyükşehir Belediyesi Yayınları.
- Özbek, Y. (2010-b). Gesi İlköğretim Okulu. Kayseri Ansiklopedisi (cilt 2,s.368-369), Ankara: Kayseri Büyükşehir Belediyesi Yayınları.
- Özbek, Y. (2013). İstiklal Okulu. Kayseri Ansiklopedisi (cilt 3,s.364-365), İstanbul: Kayseri Büyükşehir Belediyesi Yayınları.
- Özbek, Y. (2011). Kayseri' de Tarihi Okul Yapıları. Kayseri: Laçın Yayınevi.
- Özbek, Y. (2008-c). Tavlusun Köyü Mektebi. Kayseri Taşınmaz Kültür Varlıkları Envanteri (cilt 1, s. 368-370). Ankara: Kayseri Büyükşehir Belediyesi Yayınları.
- Özbek, Y. (2008-d). Yeşilhisar Başköy Mektebi. Kayseri Taşınmaz Kültür Varlıkları Envanteri (cilt 3, s. 1312-1315). Ankara: Kayseri Büyükşehir Belediyesi Yayınları.
- Şimşek Özel, H. (2018).Tanzimat'tan Cumhuriyet'e İzmir'de Eğitim Yapıları.Doktora Tezi. Hacettepe Üniversitesi, Sosyal Bilimler Enstitüsü, Ankara.
- Tekeli, İ. (1985). Tanzimat'tan Cumhuriyet'e Eğitim Sistemindeki Değişmeler. Tanzimat'tan Cumhuriyet'e Türk Ansiklopedisi, S. II, s. 456-474.
- Temel, M. A. (1973). Kuruluşunda Cumhuriyetin 50. Yılına Kadar Pınarbaşı. Ankara: Elit Matbaacılık.
- Uzaslan, B. (2018). Kayseri Develi Lisesi Koruma Önerisi. Yüksek Lisans Tezi. İstanbul Teknik Üniversitesi, Fen Bilimleri Enstitüsü, İstanbul.

URL1,https://yandex.com.tr/harita/profile?from=morda_new&l=sat%2Cstv%2Csta&ll=36.396614%2C38.719859&source=yamain_maps&z=18 (Erişim Tarihi: 06.12.2020)

Arşiv Kaynakları

- Peker Fotoğraf Stüdyosu (Pınarbaşı) Arşivi,
Sönmez, F. Fotoğraf Arşivi, 2008.
Tavacıgil, E. Fotoğraf Arşivi, 2016.
Tavacıgil, E. Fotoğraf Arşivi, 2021.
Kayseri Melikgazi Belediyesi Arşivi
Y. Mimar Eda Tavacıgil Restitüsyon Raporu, 2016.