



İçmekan Tasarımında Yaşanabilir Tasarım Değerleri: Çapa Kan Bağış Merkezi Aferez Birimi Örneği

Armağan Seçil MELİKOĞLU EKE

*Dr. Öğr.Üyesi, İstanbul Kültür Üniversitesi Mimarlık Fakültesi İçmimarlık ve Çevre Tasarımı Bölümü,
armagansecil@yahoo.com*

ÖZET

Çalışma, bir sağlık mekanı olan kan merkezlerinde tasarım yaklaşımı olarak yaşanabilirliği anlamak ve içmekan tasarımında yaşanabilirlik değerlerini ortaya koymak üzerine kurgulanmıştır. Çalışmanın amacı, özellikle sağlık binaları için içmekan tasarımında kullanılan tasarım değerlerini belirleyerek, kuramsal bilginin uygulama ile olan ilişkisini sorgulamak ve uygulama kısmını güçlendirmektir. Bu bakış açısıyla çalışma, iç mimarlık disiplindeki teori-uygulama sinerjisini de desteklemektedir. Çalışma literatür araştırması ve vaka analizi olmak üzere iki bölümden oluşmaktadır. Literatür araştırmasında yaşanabilirlik, yaşanabilir tasarım yaklaşımı ve mekanın yaşanabilirlik değerleri incelenirken; vaka analizinde çalışmanın temelini oluşturan yaşanabilir tasarım değerlerine odaklanarak araştırmacının gerçekleştirdiği içmekan projesi üzerinden bir incelemeyi içerir. Araştırmada teorik boyutu desteklemek için kullanılan iç mimari proje, İstanbul'daki Türk Kızılayı Kan Bağış Merkezi Aferez Birimi'dir. Aferez bağışını artırmayı amaçlayan sosyal sorumluluk projesinin bir parçası olarak önerilen tasarım, uygulama aşamasındadır. Sonuç olarak çalışmanın; içmimarlık disiplini bağlamında yaşanabilir mekan tasarımına ilişkin tasarım değerlerinin oluşturulmasında, tasarım sürecinde tasarımcının yeni bir yöntem geliştirmesine ve örnek alan olarak seçilen kan merkezlerine ilişkin tasarım değerlerini içeren bir tasarım kılavuz önerisi oluşturulmasında katkı verdiği düşünülmektedir.

Anahtar Kelimeler: yaşanabilirlik, yaşanabilir tasarım değeri, yaşanabilir tasarım yaklaşımı, aferez birimi içmekan tasarımı

ABSTRACT

This study framing to understand the blood transfusion centers design as an approach to liveable spatial and to put forward to interior designs liveable values. The aim of this study is to indicate to health buildings interior design values and examine the relations of practice and theoretical knowledge to support the practice side of design. This article be formed as two part: literature reviews and case studies. Literature research will determine liveable design approach and liveability and also examine the value of liveable spatial, at this time key studies focus on the core of work liveable design values which will analyze it through the interior research project. Research's theoretical part will support by interior design project of Istanbul Turkish Red Crescent Donation Center Apheresis Units. As a part of social responsibility project, it is aim to increase the donation of apheresis which is on application step. As a conclusion this study try to contribute to create new design values as a context of interior design discipline through the liveable spatial designs relations ,and develop a new method for design process and also develop a new design guide for blood centers design values.

Keywords: liveability, liveable design values, liveable design approach, apheresis unit interior design

GİRİŞ

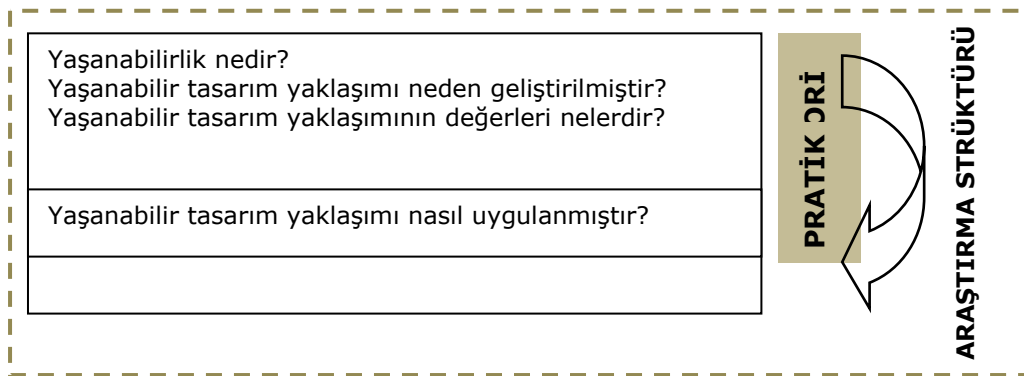
Mekan tasarımı, kişinin çevreye adaptasyonunun sonucu olan dinamik bir oluşum ya da kendini uyumlaştırma çabalarının bütünü olarak tanımlanabilir. Aynı şekilde, iç mimari, insanı kucaklayan ilk "zarf" olduğundan tanımlama, konumlandırma, yönlendirme ve anlam kazandırma yönleri sayesinde önemli bir mekan tasarım disiplini olarak kabul edilmektedir. Dolayısıyla, insanı birinci seviyede kuşatan ve yaşam kalitesini arttıran iç mekânlar, tüm bileşenlerin birbirleriyle uyumlu ilişkiler kurmasını sağlayan yapıları çevrelerdir.

Ortalama olarak bir insan, gününün 18 saatini iç mekanlarda harcadığı düşünüldüğünde (Siegel, 2011), bu mekanlar insanların fiziksel, psikolojik, toplumsal yanlarını etkilemektedir. İç mekanda kullanılan malzemeler, aydınlatma, kullanım örüntüleri gibi iç mekan atmosferini etkileyen birçok özellik yaşayanları etkilemektedir. Bu anlamda tasarımcının; yaşam niteliğini yükselten ve geliştiren, yaşamsal faaliyetlerin sağlıklı biçimde gerçekleşmesine olanak veren, insan-mekan etkileşimini güçlendiren yaşanabilirliği bir tasarım anlayışı olarak benimsemesi önemlidir. İç mekan tasarımı sürecinde tasarımcının bunu gerçekleştirmesi, "yaşanabilir tasarım değerleri" ile mümkün olmaktadır.

Buna göre çalışmanın ana çatkısını oluşturan yaşanabilir tasarım ve yaşanabilir tasarım değerleri içmimari mekan bağlamında incelenmesi gereken bir konu olarak karşımıza çıkmaktadır. Özellikle içmimarlık gibi teori ve uygulama birlikteliğine temellenen disiplinler için uygulamaya aktarılacak yeni yaklaşımlar geliştirmek meslek pratiği için önemlidir. Çünkü tasarımcılar nasıl bir tasarım yaklaşımına sahip olurlarsa o özelliklere sahip mekanlar üretirler. Winston Churchill'in de dediği gibi "Biz binaları tasarlıyoruz, onlarda bizi". Bunun için içmimarlık kuramı ve uygulaması açısından insan-mekan ilişkisini kuvvetlendirecek yeni arayışlar içinde olmak ve bunu tasarıma yansıtılabilmek önem taşımaktadır.

Bu anlamda makale içeirik olarak iki ana bölümden oluşmaktadır. Birincisi, tasarım kavramı olarak "yaşanabilirlik" ve "yaşanabilir tasarım yaklaşımı ve değerleri" üzerinden literatür araştırmasını içeren kuramsal inceleme yapılmıştır. İkincisi de, yaşanabilirliğin tasarım kavramı olarak ele alındığı içmekan projesi üzerinden bir vaka incelemesi yapılmıştır.

Bu anlamda çalışmanın strüktürü ve araştırma soruları şu şekilde belirlenmiştir.



Diyaqram 1: Araştırmanın strüktürü

1. KURAMSAL İNCELEME

"Yaşanabilirlik nedir?"

İnsanın yerleşik hayata geçmesiyle farklılaşan; yaşam koşullarının değişmesi, yaşamdan beklenti ve isteklerin artması ile çeşitlenen yaşam alanları günümüzde öncelikli araştırma konularından biridir. Özellikle yaşanan yerlerin niteliklerinin ne olması gerektiği konusunda geliştirilen yaklaşımlar; zaman, toplumsal yapı, ekonomik düzey, politik



durum, teknolojik gelişme gibi değişkenlerden etkilenecek farklılaşmaktadır. Güncel çalışmalarda sıklıkla karşılaşılan sürdürülebilir tasarım, ekolojik tasarım, dönüşüm bu yaklaşımlardan sadece bazılarıdır.

“Bir yerleşim yerinde insanların yaşamasına elverişli tüm koşulların değerlendirilmesi ve ölçülmesine ilişkin parametreler bütünü” olarak tanımlanabilen yaşanabilirlik de sosyal bilimler, mimarlık, şehircilik gibi alanlarda incelenen çok boyutlu bir kavram olarak karşımıza çıkmaktadır. Son yıllarda özellikle kentler üzerine yapılan çalışmalarda yaşanabilirlik söylemine sıkça rastlanmaktadır. Örneğin kentlerin yaşanabilirliği; ekoloji, arazi kullanımı, kamusal alanlar, ulaşım, tasarım, kültür ve kalkınma (Schomberg, Polakit, & Prospero, 2011) gibi parametreler üzerinden irdelenmektedir.

Yaşanabilirlik güncel bir konu olmasına rağmen geçerliliği Vitruvius’un mimari mekanın nasıl olması gerektiği söylemlerine kadar dayanmaktadır. Günümüze geldiğindeyse sanayi devrimi ile arkasından gelen modern şehircilik çalışmaları ve 1928’de imzalanan Atina Şartları yaşanabilirlik için dönüm noktaları olmuştur.

Yaşanabilirlik ne kesin ne de evrensel fikir birliğine varılmış bir terimdir. Yaşanabilirlik kavramı, aynı temele sahip sürdürülebilirlik, yaşam kalitesi, yerin kimliği ve toplumun refahıyla ilişkilidir. Myers ve Andrews’un tespitine göre ise yaşanabilirlik, birçok karmaşık özelliği ve durumu içeren etmenlere sahip bir denge kavramıdır (Myers, 2007; Andrews, 2001). Geniş bir perspektiften bakarak yaşanabilirliğin “bireysel ve toplumsal refah ve mutluluk ile kişilerin bir yerleşimde yaşamaktan duyduğu doyuma doğrudan katkıda bulunan insan yerleşimlerinin mekansal özellik ve nitelikleriyle ilgili” olduğu söylenmektedir (Türkiye Ulusal Rapor ve Eylem Planı, 1996).

Sonuç olarak yaşanabilirlik; yaşama ve yaşanan yerlere yapılan müdahaleler ile bunların insanlar üzerinde oluşturduğu etkilere karşı duyarlı bir tepki olarak ortaya çıkan çok boyutlu bir kavramdır. Bu bakış açısıyla kavramın anlaşılması mekan tasarımı odaklı disiplinler olan mimarlık ve içmimarlığın yaşanabilir çevreler, paylaşılabilir ilişkiler kurma hedeflerine ulaşmalarında katkı sağlamaktadır. Bunun için mimarların ve içmimarların yaşanabilirliği odak alan tasarım yaklaşımını benimsemelerinin ve uygulamalarının meslek pratiği açısından etkili olacağı düşünülmektedir.

“Mekan nasıl yaşanabilir tasarlanır?” Yaşanabilir tasarım yaklaşımı ve yaşanabilirlik değerleri

Fiziksel çevrenin tasarımı, günlük yaşam üzerinde önemli etkilere sahiptir. Parklardan sokaklara, konuttan odaya kadar bütün ölçeklerde insanı saran boşluklar kullanıcılarda fizyolojik, psikolojik, sosyolojik yönlerden çeşitli etkiler yaratmaktadır. Örneğin ulaşılabilir bir kamusal alan suç işleme oranını düşürmekte, konut yerleşimlerinde kurulan iç-dış ilişki yarı kamusal alanlarda arkadaşlık ve komşuluk ilişkilerini arttırmakta ya da kullanılabilir ve güvenli açık alanlar boş zaman etkinliklerini ve sağlıklı yaşamı desteklemektedir. Bunları sağlamak için mekan tasarımı yaklaşımında benimsenen “insan-mekan etkileşimi” oldukça önemlidir. Çünkü insan, diğer canlılardan farklı olarak çevresine uyum sağlamanın yanında orayı kendi yaşamına uygun hale getirmektedir. Süreçte ne kadar başarılı olduğu ise temelde yaşamla kurulan ilişkinin değerine eşittir. İnsanların yaşamasına elverişli koşulların bütünü kapsayan yaşanabilirliğin bu yönüyle mimarlık ve içmimarlık için önemli bir tasarım yaklaşımı olabileceği düşünülmektedir.

Bu düşünce ile çalışma kapsamında mekanın yaşanabilirliği; biçimsel kaygının ötesinde kullanıcı odaklı, insan-mekan etkileşiminin benimsendiği bir yaklaşım olarak ele alınmıştır. Tasarımcının kabul ettiği yaşanabilir tasarım yaklaşımı da biçim yaratma odaklı olmayıp, kullanıcının bütün boyutlarıyla mekanı deneyimlemesini, ondan memnun olmasını, orada mutlu olmasını sağlayan bir yöntem olarak kabul edilmiştir.

Yaşanabilir mekan tasarımı yaklaşımı tasarlama sürecinin her adımına yaşama ilişkin değerlerin entegre edilmesiyle işlerlik kazanmaktadır. Tasarımcının bu süreçte öncelikle

kullanıcıyı ve kullanım amacını iyi anlaması sonra da bu bilgileri mekana adapte edebilmesi gerekir. Netleştirmek gerekirse mekan yaratma eyleminde insanın kullanıcı olarak beklentileri ile yine insanın tasarımcı olarak düşünceleri aynı noktada kesişmelidir. Bunu sağlayabilmek için tasarımcı-kullanıcı, insan-mekan ilişkilerinde ortak değerler gereklidir.

Yaşanabilirlik üzerine çalışmalar yapan bazı araştırmacıların belirlediği değerleri aşağıdaki gibi özetlemek mümkündür.



Diyafram 2: Mekanın yaşanabilirlik değerleri analizi

Bu bilgiler ışığında çalışmanın odağı olan yaşanabilir tasarım yaklaşımını oluşturan "yaşanabilir tasarım değerleri" işlevsellik, okunaklılık, çeşitlilik, sürdürülebilirlik, erişilebilirlik olarak belirlenmiştir. Bu değerlerin uygulanması mekanı biçimlendirmenin ötesinde insan-mekan etkileşimini güçlendiren bir mekan yaratma düşüncesini güçlendirmektedir. Böylece yaşanabilir mekan; kullanıcı ve kullanıcı gruplarının özgür ve rahatça bir araya geldiği, kullanabildiği, paylaşabildiği, uyum sağlayabildiği, erişebildiği yaşam alanı olarak ifade edilebilir. Bu anlamda yaşanabilir bir içmekan, kullanıcının sadece onu kullanarak insanlarla ve nesnelere olan ilişkilerine zemin olmanın ötesinde, onlarla tüm düzeylerde bütünleşecek bir anlama sahip olmalıdır.

Bu düşünceyle çalışma kapsamında ortaya konan yaşanabilir tasarım değerlerinin tanımları ve iç mekanla ilişki kurma biçimleri Tablo 1'deki gibi açıklanabilir.

Tablo 1. Yaşanabilir tasarım değerleri

Açıklama	Mekan-Değer ilişkisi
İŞLEVSELLİK: Gereksinimlerin belirlediği istekler ve onların programlaştırılması anlamına gelen işlev; kullanım veya işleyiş bakımından amaca uygunluk gerektirir. Bunu gerçekleştirmek için çevrenin özellikleri ve kullanıcının davranış örüntüleri doğru anlaşılmalı, mekanın kullanım amacına dikkat edilmelidir.	<ul style="list-style-type: none">Mekanda gerçekleşecek tüm eylemlere olanak sağlaması ve mekanın kullanım potansiyelini arttırması yoluyla ilişkinin kurulması.

OKUNAKLILIK:

Ortama(mekana) ilişkin verilerin kolayca okunma niteliği olan okunaklılık, Kevin Lynch'in ortaya koyduğu bir kavramdır. Lynch'e göre çevrenin okunabilirlik özelliği, iyi ve doğru imajların oluşabilmesi için düzenli ve tanınabilir kentsel mekanların yaratılmasında aranmaktadır (Lynch, The Image of The City, 1960) (Lynch, Good City Form, 1981). Bu özelliğe sahip çevrelerin imajlanabilir çevreler olduğunu ve imajlanabilir bir çevrenin anlamlı, açıklayıcı, uyarıcı, ahenkli ve duyuşal zevk verici nitelikte olacağını belirtmiştir. Türkiye Ulusal Rapor ve Eylem Planı'nda da; bir yerleşmenin kolay algılanabilir ve yönlenebilir bir örgüye, hafızalarda izi olan referanslar dizgesine sahip olması anlamında kullanılmıştır (Türkiye Ulusal Rapor ve Eylem Planı, 1996)

ÇEŞİTLİLİK:

Mekanda çeşitlilik; uyumluluk ve esneklik ile sağlanır. Uyum, farklılaşan çevre şartlarına uyabilmek için canlıların gösterdikleri kapasite, organizmanın çevresine uyumu ile oluşan bir evrim olayıdır. Uyum, bireyin çevresel koşul ve etkenleri benimseme ya da çevreyle bütünleşme durumu olarak kabul edildiğinde mekanla ilişki kurmaktadır. Broadbent de bu nitelikteki mekanlar için "olanaklı çevre" kavramını kullanarak, birçok olanağın birarada uzlaşması ile oluşturulmuş fiziksel mekan olarak tanımlamaktadır. Çünkü insan yaşadığı mekana ya uyum sağlar ya da mekanı değiştirme yolunu seçer. Sözü edilen değişim durumunda ise mekanın esneklik özelliği önem kazanmaktadır. Lang mekanın esnekliğiyle ilgili "esnek yerleşimler, farklı ihtiyaçları karşılamak için yapının kolaylıkla değiştirilebilir olmasıyla sağlanır." demiştir. Gür de esnek mekanların, kullanıcıya katı mekanlardan çok daha fazla çeşitlilikte kullanma olanağı sunduğunu belirtmiştir. (Gür, 1996).

SÜRDÜRÜLÜRLÜK:

Sürdürülebilirlik mekanda ekolojik, fizyolojik ve sosyolojik düzeylerde var olmaktadır. Baş(2010) sürdürülebilirliği "var olma meselesi" olarak tanımlamıştır. Bunu da ancak yaşam biçimini belirleyen mimarının genetik kodlarını aktaran geleneksel örgütlenmeyi çözümlenerek evrimsel uyarlanma yoluyla yeni bir biçim dili ile olabileceğini belirtmiştir (Baş, 2010). Bu yaklaşımın yanında çevre dostu malzemelerin kullanımı, enerji etkin kurulum yöntemleri de tasarımcının kullandığı sürdürülebilir tasarım araçları olarak karşımıza çıkmaktadır.

ERİŞİLİRLİK:

Yaşanılan mekanlar, bütün insanlar tarafından kullanılabilir niteliğe sahip olmalıdır. Yaşayanların çok zaman kaybetmeden, büyük rahatsızlıklara uğramadan istedikleri noktalara ulaşmaları ve toplumsal yaşama katılabilmeleri için mekanın erişilebilir niteliklere sahip olması gerekmektedir. Özellikle farklı ve özel kullanıcı gruplarına hizmet eden mekanlarda erişilirlik öncelikli aranan tasarım değeri olmaktadır.

- Kullanıcının mekanın bütün özelliklerini (renk, biçim, hareket, ışık, koku, ses vb.) algılaması, tanınması, hatırlaması yoluyla ilişkisinin kurulması.

- Kullanıcının zamanla değişen eylemlerine uygun mekan çözümlerine sahip olması ve ileriye yönelik kullanım ihtimallerini göz önüne alarak bunlara farklı çözüm olanakları geliştirebilmesi yoluyla ilişkisinin kurulması.

- Kullanıcının ve çevrenin fizyolojik, sosyo-kültürel, ekolojik düzeylerde devamlılığına imkan vermesi yoluyla ilişkisinin kurulması.

- Farklı niteliklere sahip kullanıcılar için kullanılabilir olması, tehlikelere karşı koruması, kişisel tercihlere ve özelliklere imkan tanınması yoluyla ilişkisinin kurulması.

Bu bilgiler ışığında, içmekanı yaşanabilir kılmak için tasarımcının amacı insan-mekan etkileşimini güçlü tutacak yaklaşımın benimsenmesi ile gerçekleşecektir. Bunun için tasarımcının mekanı,

- Kullanıcının amacına uygun kullanabileceği şekilde işlevsel,
- Kullanıcının bütünüyle algılayabileceği, tanıyabileceği şekilde okunaklı,
- Değişen eylemlere uygun mekan çözümlerine sahip olabilecek ve farklı çözüm olanakları geliştirebilecek şekilde çeşitli,
- Farklı düzeylerde devamlılığa imkan verecek şekilde sürdürülebilir,
- Farklı kullanıcı gruplarına hizmet verebilecek şekilde erişilir tasarlanması yaşanabilir tasarım açısından beklentileri karşılar nitelikte olacaktır.

2. VAKA ÇALIŞMASI

Kan Bağıışı Merkezi İçmekan Tasarımı

Türk Kızılayı; gönüllü ve sürekli kan bağıışı anlayışını, toplumun her kesimine yayıcı, eğitsel ve uygulamaya dönük faaliyetlerde bulunarak toplumun ihtiyacı olan kanı çağın gerektirdiği teknolojik olanakları kullanarak, nitelikli, güvenli ve uluslararası standartlarda toplamak; toplum sağlığı açısından test etmek; bileşenlerine ayırarak saklamak; gerektiğinde en güvenli koşullarda dağıtımını sağlamak üzere kurulmuştur. Merkezlerde Kan bağıışı, Aferez bağıışı ve Kök hücre bağıışı olmak üzere üç tip bağıışı biçimi gerçekleşmektedir. Bunların içinde aferez bağıışı önemli bir yer tutmaktadır. Çünkü 2015 yılı istatistiklerine göre Türkiye’de Aferez Trombosit Süspansiyonu ihtiyacı 131.494 iken, İstanbul Avrupa bölgesinde 27.865’dir. Özellikle Hematoloji-Onkoloji hastalıkları gibi zor tedavi süreçleri içindeki hastalar için aferez hayati önem taşımaktadır. Ancak elde edilen son verilere göre Türkiye çapında 31.908, İstanbul Avrupa bölgesinde ise 8.625 adet tedavi gören hastanın Aferez Trombosit Süspansiyonu ihtiyacı karşılanabilmiştir (URL-1).

Aferez, trombositleri, plazmayı veya alyuvarları verici kanından ayıran ve bu bileşeni vericiye 45-90 dakika içinde geri getiren otomatik bir yöntemdir. Aralarında en az 48 saat olmak, haftada 2 defadan fazla olmamak koşulu ile yılda 24 kez uygulanabilen bu işlemin, trombosit ihtiyacı duyan hastaların sayısındaki sürekli artış düşünüldüğünde toplum sağlığı açısından da kritik bir öneme sahip olduğu görülmektedir (URL-1).

Bu bilgiler dikkate alındığında dünyada olduğu gibi Türkiye’de de aferez bağıışı sayısının artması gerekmektedir. Bunun için bağıışçı yoğunluğunun %70 oranında artırılmasının hedeflendiği bir sosyal sorumluluk projesi hazırlanmıştır. Bunun için gerekli olan mekân ihtiyacın karşılanabilmesi amacıyla İstanbul Çapa Kızılay Kan Bağıışı Merkezinin birinci katında ayrı bir aferez biriminin kurulması önerilmiştir.

Mekânın insanlar ve eylemler üzerindeki etkisini kullanarak bağıışın ve bağıışçıların devamlılığını sağlayabilecek ve donasyon sırasında bağıışçıların kendilerini rahat hissedebilecekleri bir içmekan tasarımı amaçlanmıştır. Bunu gerçekleştirmek için de tasarım sürecinde insan-mekan etkileşimine odaklanan yaşanabilir tasarım yaklaşımı benimsenmiştir. Araştırma kapsamında incelenen aferez birimi içmekan projesi çevresel bağlam, mekân organizasyonu, tasarım değerleri başlıkları altında ele alınmıştır.

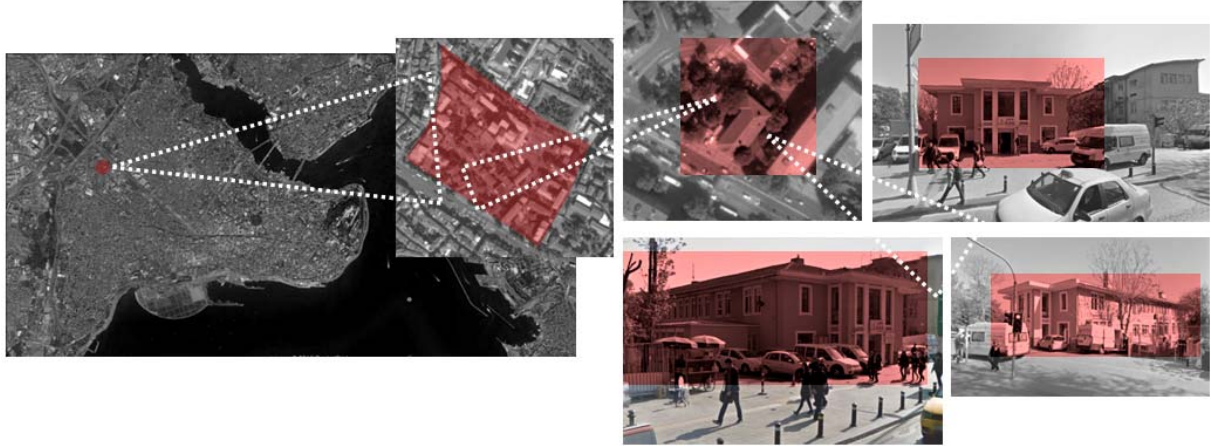
Bağlam

İç mimari tasarım alanında her tasarım belirli bir bağlamda ortaya çıkmaktadır. Bu yüzden bağlamı anlamak, bağlamla ilişkili tasarım kararları belirlemek önemlidir. Bunun için öncelikle yerleşim yerine ait koşulların incelenmesi ile başlar. Bağlamın incelenmesi, tasarımcının yerel durumun altında yatan yazılı olmayan kuralları anlamasına yardımcı olur. Sistemler, bağıımlılıklar ve elemanlar arasındaki ilişkilere odaklanılır ve bunlar bir tasarım için temel oluşturabilecek yapıya kavuşmaktadır. (Bielefeld, 2013).

Aferez birimi, Kızılay Kan Bağıışı Merkezleri’nden biri olan Çapa Kan Merkezi’nde yer almaktadır. Merkez, İstanbul Fatih ilçesinde konumlanmaktadır. İstanbul’un yoğun insan ve araç trafiğinin olduğu ana arterlerden biri olan Millet Caddesi üzerindeki kan merkezi, tarihi bir binada faaliyet göstermektedir. Gönüllülük esasına dayanan süreçte bağıışın

devamlılığı ve bağış sayısının artması gerekmektedir. Bunun için kan bağışı merkezleri genel olarak 24 saat açık ve en yüksek kapasitede çalışmayı gerektirir. Bundan dolayı Çapa Kan Merkezi de donör sayısını arttırabilmek için kentte yaya ve araç trafiğinin yoğun olduğu bilinen bölgelerden birinde bulunmaktadır.

İki kattan oluşan merkezin giriş katında kan bağışı ve aferez bağışı devam etmektedir. Yeni tasarlanan birim; binanın birinci katında gelişen ihtiyaçlara ve artan yoğunluğa cevap verecek nitelikte mevcut bina sınırları içinde ele alınmıştır. Yapılan incelemeler sonucunda binanın, önceki bilinçsiz restorasyonlar nedeniyle özgün kimliğini kaybettiği, yalnızca bazı yapısal elemanlarının ve cephe oranlarının korunduğu anlaşılmıştır. Bu yüzden yapılan iç mekan tasarımında, yeni bir iç kabuk oluşturularak kaybolan tarihi kimliği taklit etmekten kaçınılmıştır. Böylece mekanın, yok olmadan gereksinimlere uyum sağlayarak farklı bir yaşama evrilmesine imkan verilmiştir.



Diyagram 3: Alana ait çevresel bağlam analizi

Mekan Organizasyonu

Mekan organizasyonu, mekanı oluşturan fonksiyonların konumlarını ve birbirleriyle ilişkilerini tespit etmek için önemlidir. Kullanıcının mekanı nasıl kullandığı analiz edildikten sonra fonksiyonların ilişkisi saptanır. Herbir fonksiyonun ilişkili olduğu diğer fonksiyonlar belirlenen yakınlıklar-uzaklıklar çerçevesinde düzenlenir. Tekil fonksiyonlar arasında ise bağlantıyı sağlayan sirkülasyon alanları tespit edilir.

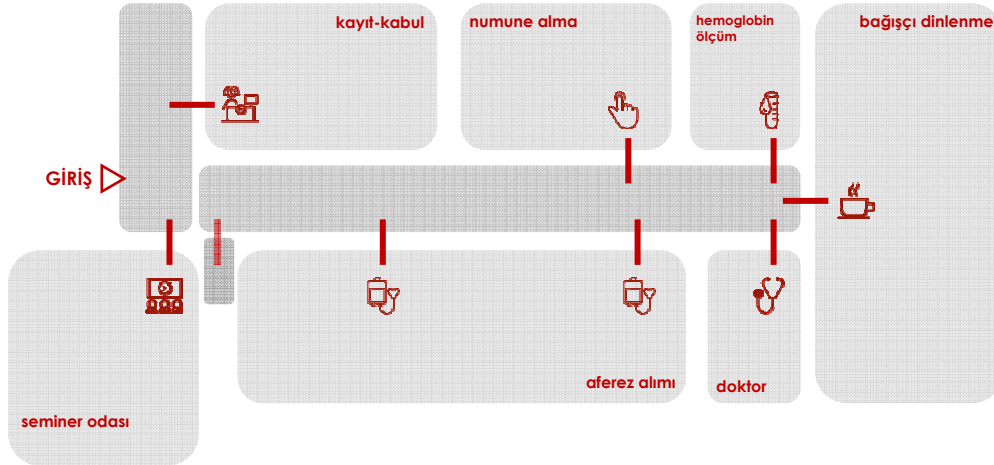
Bunun için öncelikle birincil ve hedef kullanıcı olan bağışçıların mekanı kullanma biçimi sorgulanmıştır. Kayıt ve form doldurmadan aferez alımı sonunda dinlenme durumuna geçene kadar kullanılan zaman analiz edilmiştir. Bu zaman diliminin ortalama ikibuçuk-üç saat olduğu ortaya çıkmış ve bağışçının zamana göre mekan kullanım örüntüsü Diyagram 4'de ki gibi şematize edilmiştir.



Diyagram 4: Bağışçının zamana göre mekan kullanım örüntüsü

Bu anlamda aferez alma alanı birincil mekan, seminer odasının da dahil olduğu diğer eylemleri içeren mekanlar da ek birimler olarak proje kurgusu içinde yerini almıştır. Bağışçının birimlere kolay erişebilmesi için bütün işlevler aynı katta çözülmüştür. Sirkülasyon alanı projenin merkezine konumlandırılmış ve aferez alımına ait adımları

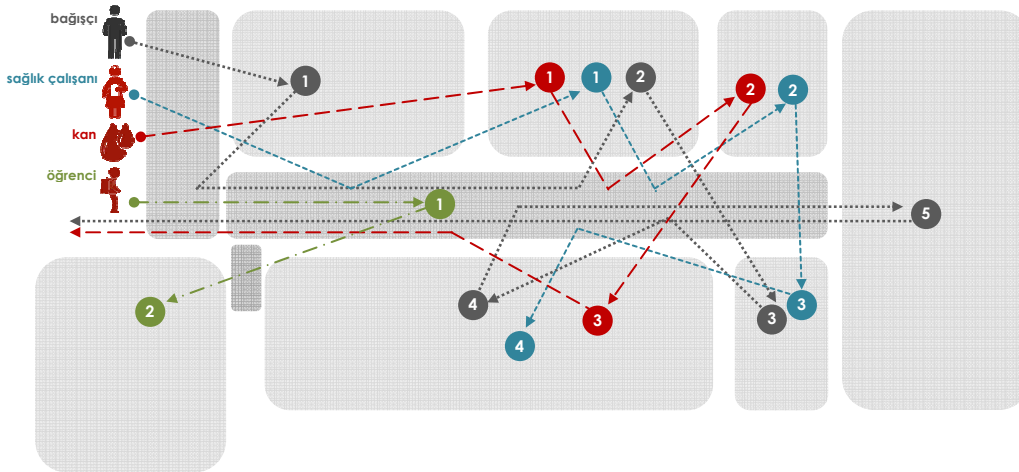
gösteren özel bir grafik işaret sistemiyle okunaklılığı arttırılmıştır. Diyagram 5'te tasarım alanını oluşturan bütün birimler ve fonksiyonel ilişkiler ifade edilmiştir.



Diyagram 5: Mekan organizasyonu

Bielefeld (2013) "tasarımcı binanın işlevine odaklandığında, ona ihtiyaç duyan insanlarla da uğraşmak zorundadır. Bu nedenle, kullanıcıların binadaki fonksiyonu nasıl uyguladığını veya yaşamak istediklerini analiz etmek önemlidir."

Bu anlamda tasarım sürecinde Aferez merkezinde gerçekleşecek kullanıcı davranışları tasarım kararlarını belirlerken en önemli sınır olmuştur. Özellikle gelecekte birimin çeşitli çalışmalar ile bağışçı sayısını arttırmayı hedeflemesi, buna bağlı olarak mekan büyüklüklerinin ve kapasitelerinin değişmesi mekan organizasyonunda belirleyici olmuştur. Diyagram 6'da görüldüğü üzere mekan, üç farklı kullanıcı grubuna hizmet etmektedir. Birincil kullanıcı kan bağışı yapan bağışçıdır. Diğerleri ise merkezde çalışan doktor ve hemşireler ile kan bağışı hakkında yapılacak seminer ve eğitimlere katılacak öğrencilerdir. Bunların dışında kullanıcı olmasa da bağış yapılan kan da, mekan organizasyonunun kurgulanmasında etkili olmuştur. Böylece mekan tasarımının sınırlarını çizen, hareketleri belirginleştiren, ilişkileri netleştiren mekana ait çeşitli örüntüler tespit edilmiş ve aşağıdaki gibi diyagramlaştırılmıştır.



Diyagram 6: Mekan-kullanıcı- süreç diyagramı

Yaşanabilir tasarım değerleri

Çalışmada incelenen Aferez Birimi tasarımında tasarımcı tarafından yaşanabilir tasarım değerleri belirlenmiştir. Bu değerler tasarım fikrinin somutlaşmasında önemli rol oynamıştır. Belirlenen değerler; mekan organizasyonundan renk seçimine, malzeme

kararlarından mobilya tercihlerinde etkili ve yol gösterici olmuştur. Yapılan tasarıma özgü bu değerler; işlevsellik, okunaklılık, çeşitlilik, sürdürülebilirlik, erişilirdir. Bu anlamda aferez birimini oluşturan her bir mekanın yaşanabilir tasarım değerleri ile kurduğu ilişkiler Tablo 2’de şu şekilde ortaya konulmuştur.

Tablo 2: Aferez birimine ait tasarım değerleri analizi

	İşlevsellik	Çeşitlilik	Okunaklılık	Sürdürülebilirlik	Erişilirdir
kayıt-kabul	■	■	■	■	■
numune alımı	■	■	■	■	■
hemoglobin ölçüm	■	■	■	■	■
doktor	■	■	■	■	■
aferez alımı	■	■	■	■	■
başışçı dinlenme	■	■	■	■	■
seminer odası	■	■	■	■	■
sirkülasyon	■	■	■	■	■

Bu değerlendirmeye göre tasarlanan mekanda baskın olan değerlerin işlevsellik, okunaklılık ve erişilirdir olduğu görülmektedir. Yaşanan mekanların temelde işlev, kullanıcı ve kullanıcı algıları göz önüne alınarak biçimlendirildiği düşünüldüğünde alışıldık bir tasarımcı davranışı görülmektedir. Çünkü bu tasarım değerleri mekanın kullanım potansiyelini büyük bir oranda etkilemektedir.

Buna göre yaşanabilir tasarım değerlerinin mekanla kurduğu ilişki şu şekilde açıklanabilir: İşlevsellik değeri;

Öncelikli olarak mekanda tüm tekil eylemlerin beraber ve ayrı şekilde gerçekleşmesini sağlayan bir işlev şeması kurgulanmıştır. Böylece başışçının mekanı deneyimleme potansiyelinin artırılmasına çalışılmıştır. Herbir birim incelendiğinde ise sahip oldukları işlev uyarınca kullanımı artırıcı bazı özellikler yüklenmiştir. Örneğin kayıt-kabul ve aferez biriminde akustik ve görsel mahremiyeti sağlayıcı uygulamalar yapılmıştır. Bununla



birlikte genel kararlara bakıldığında sađlık mekanları için önemli olan güneş ışığı ve temiz havanın, merkezin mevcut halindeki pencerelerin korunarak sađlanması çalışılmıştır.

Okunaklılık değeri;

Mekanı oluşturan alanların tümü bađışçının kolaylıkla anlayabileceđi ve kullanabileceđi şekilde tasarlanmıştır. Özellikle sirkülasyon alanında bađışçının işlem sırasını takip etmesini kolaylaştıracak yönlendirmeler ve grafik araçlar kullanılmıştır. Böylece kullanıcıların mekanların işlevlerini anlamalarına yardımcı olunmuştur. Mekanı oluşturan malzeme, renk, doku vb özellikleri bađışçının yada sađlık çalışanının mekanı algılamasını zorlaştırmayacak şekilde doğal ve doğal görünümlü malzemeler, açık renkler ve vurguyu arttıracak tek renk ve düz dokular kullanılmıştır.

Erişilirlik değeri;

Kan merkezlerinin de diđer kamuya açık alanlarda olduđu gibi farklı ve özel kullanıcı gruplarına hizmet verebilecek nitelikte olması gerekmektedir. Bu anlamda bađış yapmak isteyen herkesin merkeze ulaşması ve kan verme sürecini yardımsız şekilde gerçekleştirebilmesini sađlayacak tasarım kararları alınmıştır. Örneğin bađışçı ve sađlık çalışanı arasındaki tüm bariyerler kaldırılarak yüzyüze iletişim sađlanmaya çalışılmıştır. Merkezin genelinde fazla mobilya kullanımından kaçınılmıştır. Geniş alanlar yaratılarak engelli bireylerin mekanı rahat kullanabilmesi sađlanmıştır.

Sürdürülrlük değeri;

Öncelikli olarak mevcut mekana en az malzemeyle ve teknikle müdahale yapılmıştır. Bu şekilde yapım süreci sırasında harcanan enerji minimuma düşürülmek istenmiştir. Ayrıca doğal aydınlatmadan faydalanma oranının yüksek olmasını sađlayan mevcut pencereler korunmuştur. Aynı zamanda ahşap gibi doğal malzemeler tercih edilmiştir. Bu ekolojik kararların yanında mekanların tanımlı ve erişilebilir olmasıyla insan gücünün verimli kullanılması da sürdürülrlük açısından önemlidir.

Çeşitlilik değeri;

Zamanla deđişen eylemlere uygun mekan çözümlerinin geliştirilebilmesi için esnek mekanlar yaratılmaya çalışılmıştır. Aynı zamanda kullanım sırasında da farklı kullanım biçimlerine de imkan verebilmesi çeşitlilik değeri için gereklidir. Örneğin mobilyaların farklı kullanım imkanlarına ve oturma düzenlerine imkan verebilecek şekilde seçilmesi yada bađışçı sayısının artmasıyla ortaya çıkabilecek kullanım ihtiyacına cevap verebilmesi anlamında aferez mekanı ya da doktor odasında ki bölmelerin arttırılabilir olması gibi.

SONUÇ

Mekan, sanatsal ve biçimsel ifade taşımakla birlikte içinde yaşama ait eylemlerin gerçekleştiđi bir düzenlemedir. İnsanı ve onun yaşamını temel almakta, içinde yaşantının planlandığı bir düşünce ürünüdür. Bundan dolayı mekanı insandan ve onun yaşamından dolayısıyla yaşanabilirlikten ayrı düşünmek imkansızdır.

Bu çalışma temel olarak bir içmimari tasarım projesi üzerinden yaşanabilir tasarım yaklaşımını ve yaşanabilir tasarım değerlerini düşünmek ve öneriler geliştirebilmek için gerçekleştirilmiştir. Mekan ve yaşanabilirliğini konu edinen çalışmalar güncelliđini korumakta ve üzerine araştırmalar yapılmaya devam etmektedir. Bu anlamda çalışmanın kuramsal kısmını oluşturan "yaşanabilirlik, yaşanabilir mekan tasarımı yaklaşımı ve yaşanabilir tasarım değerleri"nin irdelenmesi örnek olarak irdelenen proje için altyapı oluşturmuştur. Bu da teorik bilginin uygulamada nasıl kullanılabileceđini anlamak açısından çalışmanın güçlü tarafını oluşturmaktadır. İç mimarlık gibi teori ve uygulamanın birlikteliđinin önemsendiđi disiplinler için çalışmanın bu yönüyle literatüre katkı sađlayacağı düşünölmektedir.

Çalışmanın odađını oluşturan yaşanabilir tasarım değerleri ve bunların uygulandıđı içmekan projesinin aynı zamanda bir örnek model olabileceđi anlaşılmaktadır. Bu anlamda ulaşılan sonuçları şu şekilde özetleyebiliriz:

- Tasarım kuramı açısından; içmimarlık gibi mekan tasarımı disiplinlerinde insan odaklı yaşanabilir tasarım yaklaşımlarının geliştirilmesi gerekmektedir. Çünkü günümüzde yaşam sürecinin niteliğini ve anlamını yitirmesiyle mekanın insandan koptuğu, yaşama ait değerlerden uzaklaştığı böylece yaşanmaz mekanların ortaya çıktığı görülmektedir. Bu anlamda çalışmada ortaya konan yaşanabilir tasarım yaklaşımının belirtilen sorunlara yeni cevaplar üretebileceği düşünülmektedir.
- Tasarım pratiği açısından; kuramsal düzeyde üretilen yaşanabilir tasarım değerlerinin ve yaklaşımının çeşitli kanun ve yönetmelikler kapsamına alınmasıyla teorik bilginin pratikte yer almasına olanak sağlanabilir. Lenin’inde belirttiği gibi “Pratik, teorik bilgiden daha üstündür. Çünkü yalnız evrensel olmakla kalmaz, aynı zamanda gerçeklik ile içiçedir.” Bu anlamda belirtilen tasarım yaklaşımının uygulanabiliyor olması hem mekan tasarımı disiplinleri için önemli olan teori-pratik birlikteliğini desteklemesi açısından hem de tasarımcıların uygulayabileceği yeni bir tasarım yaklaşımı açısından önemli görülmektedir.
- Eğitim felsefesi açısından; çalışma tasarım paydaşlarına yeni bir tasarım yaklaşımını tanıtırken öğrencilere de bunun nasıl uygulandığıyla ilgili örnek oluşturmaktadır. Mimarlık ve içmimarlığın sadece yapı yapma eylemi olmadığını bunun ötesinde insanı odağına alan bir düşünce etkinliği olduğunu aktarabilmek açısından irdelenen yöntemin öğrencilerin kendi tasarım yaklaşımlarını oluşturmada yararlı olacağı düşünülmektedir. Botton’unda neden inşa ederiz? sorusuna verdiği cevap gibi “başkaları nasıl biri olduğumuzu anlasın, süreç içinde biz de kim olduğumuzu hatırlayalım diye bina inşa ederiz.” (Botton, 2010).

KAYNAKÇA

- Andrews, C. (2001). Analyzing Quality of Place. Environment And Planning B:Planning And Design Vol:23 , 201-217.
- Baş, D. (2010). Mimari Düşüncenin Biçimlenişi Yapım Dili. İstanbul: Es Yayınları.
- Bielefeld, B. (2013). Basics Architectural Design. Basel: Birkhauser.
- Bielefeld, B., & Khouli, S. E. (2010). Adım Adım Tasarım Fikirleri. İstanbul: Yapı Endüstri Merkezi Yayınları.
- Botton, A. D. (2010). Mutluluğun Mimarisi. İstanbul: Sel Yayıncılık.
- Gür, Ş. Ö. (1996). Mekan Örgütlenmesi. Trabzon: Gür yayıncılık.
- Lang, J. (1987). Creating Architectural Theory. The Role of The Behavioral Sciences in Environmental Design. New York: Van Nostrand Reinhold.
- Lynch, K. (1981). Good City Form. MIT Press.
- Lynch, K. (1960). The Image of The City. Cambridge: The MIT Press.
- Melikoğlu A. S., Fitoz İ., (2014), “Mekanın Yaşanabilirliği Üzerine Sistemik Bir Çözümleme”, Tasarım+Kuram Dergisi, ISSN: 1302-2636, cilt 10, sayı 18, 137-148
- Myers, D. (2007). Building Knowledge About Quality of Life for Urban Planning. Journal of the American Planning Association , 347-358.
- Pile, J., & Gura, J. (2014). History of Interior Design. New Jersey: John Wiley & Sons Inc.
- Schomberg, Y., Polakit, K., & Prospero, D. (2011). Spatial Partitioning Of Livability Indices: South Florida Case Study. Real Corp 2011: Change For Stability Lifecycles Of Cities And Regions, (s. 895-904). Essen.
- Siegel, J. (2011). Engineering the Indoor Environment. L. Weinthal içinde, Toward a New Interior (s. 348). New York: Princeton Architectural Press.
- Türkiye Ulusal Rapor ve Eylem Planı. İstanbul: Birleşmiş Milletler İnsan Yerleşimleri Konferansı Habitat II, 1996
- Veenhoven, R. (2000). The Four Qualities Of Life . Journal Of Happiness Studies, Vol:1 , 10-11.
- URL-1 (<https://www.kizilay.org.tr/>)