



Küreselleşme Sürecinde Kopya Yoluyla Elde Edilen “Taklit Mobilyalar”

Şebnem Ertaş

*Yrd. Doç. Dr., Karadeniz Teknik Üniversitesi, İç Mimarlık Bölümü, Trabzon, Türkiye
sebnemarc@hotmail.com*

Elif Sönmez

*Dr., Karadeniz Teknik Üniversitesi, İç Mimarlık Bölümü, Trabzon, Türkiye
eliff_sonmez@hotmail.com*

Zeynep Nilsun Konakoğlu

*Yüksek Lisans öğrencisi, Karadeniz Teknik Üniversitesi, İç Mimarlık Anabilim Dalı, Trabzon, Türkiye
nilsunkonakoglu@hotmail.com*

ÖZET

Dünya çapında toplumların ilişkilerindeki etkileşim, paylaşım ve bunların yaygınlaşma süreci olan küreselleşme, son yıllarda birçok disiplin için önemli bir olgu olarak karşımıza çıkmaktadır. Bu disiplinler arasında, teknolojideki gelişmeler, bilginin ve farkındalığın yaygınlaşması, sınırların kalkması gibi unsurlardan etkilenen tasarım disiplini ve demimarlık mesleği de bulunmaktadır. Tasarım son yıllarda her yere ve herkese ulaşılabilir ve anlaşılabilir adına evrensel bir kimliğe bürünmüştür. Bu tasarımların yaygınlaşması ve tanınırlığı açısından olumlu bir süreç iken aynı yöntemlerle tasarlanmış birbirine benzeyen, tekrar eden ürünlerin arttığı da görülmüştür. Böylelikle bu sürecin bir yönüyle de yaratıcılığı negatif yönde etkilediği söylenebilmektedir. Çalışmada;80’li yıllarda küreselleşmenin, endüstri devrimi sonrası seri üretime geçişi hızlanan mobilya tasarımına yansımaları ele alınmış, G. Lippold’in (1923) tanımlamalarına göre form, detay,oran/orantı ve malzeme açısından kopya yoluyla taklit edilen ünlü tasarımcıların mobilyaları, görsel ve teknik nitelikler üzerinden tartışılmıştır. Böylelikle bilginin yaygınlaşması, evrensel olma, ulusların bütünleşmesi, sınırların kalkması anlamına gelen küreselleşme sürecinin kopya olarak piyasaya sunulan ünlü tasarımlarla “mobilyada taklit”i tetiklediği ortaya konmuştur.

Anahtar kelimeler: Küreselleşme, taklit, kopya, tasarım, mobilya



1. GİRİŞ

21.yüzyılın çok boyutlu kavramı olan küreselleşme için halaevrim süreci devam etmekte, birçok alanda tanımlamaları tartışılarak siyasetten ekonomiye, sosyal politikadan kültüre hemen hemen her alandaki değişimi ifade etmektedir. Küresel sözcüğü yüzyıllardır bilinmesine rağmen küreselleşme kavramı ilk olarak 1960'lı yıllarda ortaya çıkmış 1980'lerde sıkça kullanılmaya başlanmıştır. 1990'lı yıllarda ise anahtar sözcük haline gelmiştir (Erbay, 2007). Moran'a (1998) göre; küreselleşme, farklı seviyelerdeki uluslar için dünya ekonomisinde bütünleşerek ekonomik anlamda sınırların kalkması anlamına gelmektedir (Aktel, 2001). Başka bir tanıma göre, ürünlerin, fikirlerin ve kültürlerin alışverişinden doğan bir uluslararası bütünleşme sürecidir (URL-1, 2016). Power (2000) küreselleşmeyi, yeni bilgi teknolojilerinin ortaya çıkmasıyla birlikte oluşan değişmelerin yer aldığı çok yönlü bir işlevler topluluğu ya da insan yaşamlarını daha derinden, yoğun bir şekilde ve hızlı birleştiren, daralan mekan, kısalan zaman ve yok olan sınırlar anlamına gelen konseptler topluluğu olarak tanımlamaktadır (Yurdabakan, 2002). Küreselleşme kavramı dünyada toplumların birbirine benzemesi, böylece tek bir küresel kültürün ortaya çıkma süreci, diğer yandan da toplumların farklılıklarını tanımlaması anlamında kullanılmaktadır (Keyman ve Sarıbay, 2000). Bu çerçevede Giddens (1994) küreselleşmeyi, uzak yerleşimlerin birbiri ile ilişkilendirildiği yerel oluşumların kilometrelerce uzaklıktaki olaylarla biçimlendirildiği toplumsal ilişkilerin dünya çapında yoğunlaşması olarak tanımlamaktadır (URL-2, 2016). Günümüzde ise, küreselleşme ülkeler arası sınırların ortadan kalkması, iletişimin kolaylaştığı ve etkilerinin büyüdüğü, buna bağlı olarak dünyadaki farklı yörelerin, kültürlerin, ekonomik sistemlerin, vb., birbirlerine yakınlaşması ve bir bütünleşme süreci içine girmiş olması anlamına gelmektedir.

Küreselleşmenin kaynağına bakıldığında, iki temel ögeye dayandığını görülmektedir. Bunlardan biri teknolojik devrim, diğeri ise soğuk savaşın bitmesidir (Erbay, 2007). Özellikle son yirmi yıldır etkisinin yaygınlaşmasıyla birlikte ekonomi, siyaset, sosyal hayat ve kültür bütün dünyanın ortak konusu haline gelmiştir. Her türlü bilgi akışının yaşandığı sanal ortam küreselleşmenin geldiği noktayı gözler önüne sermektedir. Bu bağlamda küreselleşme, pek çok alanda dünyanın tek bir pazar ve tek bir mekan haline gelmesi anlamına gelmektedir. Bu değişimden etkilenen konulardan biri ise doğrudan insanla ilgili, ana konusu insan ve gereksinimleri olan mimarlık mesleğidir.

İnsanlığı ilgilendiren her konu, değiştiren her olgu mimarlığı da etkilemiştir, küreselleşme de bu olgulardan biridir. Teknolojik gelişmeler ve ardından gelen sanayi devriminin etkilediği küreselleşme sürecine mimarlık mesleğinin de kayıtsız kalması beklenemezdi. Mimarlık alanında küreselleşmenin temel etkenleri olarak, mimarlık toplantıları,



kongreler, seminerler, bildiriler mimarlık düşüncesinin kıtalar arası yolculuk etmesi ile yazılanların çizilenlerin görsel boyutta sergilenmesini sağlayan dünya fuarları ve uluslararası mimari proje yarışmaları, farklı görüşteki mimarların değişik ülkelerde yapı yapmasına, yapılarını sergilemelerine olanak vermesi gösterilebilir (Erbay, 2007). Bu da Dünyanın neresine giderseniz gidin aynı yöntemlerle tasarlanmış birbirine çok benzeyen mekan, bina ve kent bulunmaktadır. Küresel mimarlığı doğuran bu sürecin bir yandan mimarları özgürleştirdiği ifade edilmekte, ancak öte yandan da bu sürecin tetiklediği birbirine benzeyen tasarımlareleştirilmektedir(Görgülü ve Kaymaz Koca, 2009).Bu anlamda ele alındığında, küreselleşmenin ulaşılabilirliği ve yaygınlaşmayı beraberinde getirdiği görülmektedir. Ancak bu sıradanlaşmaya neden olmuş ve aynılaşan tekrar eden ürünlerin artmasını tetiklemiştir. Böylelikle bu sürecin bir yönüyle de yaratıcılığı negatif yönde etkilediği söylenebilmektedir.

Mimarlıkta taklit; birçok nedenle başvurulan, güncelliğin ölçütü olan örneklerin yani kısaca taklit edilecek olan hedeflerin gösterilmesi anlamında bir tasarım yöntemi olarak da kabul edilebilmektedir (Güzer, 2007). Güzer (2007)'in dediği gibi hepimiz 50'lerde Frank Llyoyd Wright, 60'larda Louis Kahn, 70'lerde Paul Rudolf, 80'lerde Aldo Rossi, 90'larda Richard Meier, şimdilerde de Rem Koolhass ve Zaha Hadid olmak için şartlarıdır. Öte yandan, kimi zaman gelenek, yasal yönetsel kısıtlar ya da pazar beklentileri de tasarımcıyı taklide zorlamaktadır. Küreselleşen ekonomi, teknolojik ilerlemeler ve taklit ürünlerin yüksek getirisi gibi nedenler taklit ürün ticaretinin hızlı bir şekilde büyümesine neden olmuş, taklitçilik artmıştır(Seyrek ve Sürme, 2016). Bu nedenlerden bazıları için taklit, denenmiş olanın meşrutiyet zeminini kullanmak, üretim hızı kazanmak, oluşmuş anlam ve kimlik değerini yeniden tüketime açmak için kullanılmıştır (Güzer, 2007).

Günümüzde pek çok alanda olduğu gibi taklitçilik,mobilya tasarımını da etkilemiştir. Mobilya tasarımının taklit edilebilmesi, özellikle endüstri devrimi sonrası yaşanan gelişmeler sonucunda,uygulama sürecinin nispeten daha hızlı, maliyetinin az, tüketici tarafından kabul görmesi gibi nedenlerden dolayı daha kolay ve üreticiler açısından karlı bulunmuştur.Ancak unutulmamalıdır ki taklidin, mobilyanın kalitesini düşürdüğü ve değerini azalttığı görülmektedir. Bu araştırmada, küreselleşme ve onun yansımaları bir süreci olarak öne çıkan kopya yoluyla taklit edilen, ünlü tasarımcıların mobilya tasarımları üzerinden tartışılarak ele alınmıştır.

2. TASARIMDA KÜRESELLEŞME İLE GELEN TAKLİT PROBLEMİ

Küreselleşme, teknolojinin her yere kısa sürede ulaşması, bilginin kolayca elde edilebilmesi ile yaygınlaşması anlamındadır. Ancak bu yaygınlaşma olumlu etkileri dışında birbirine benzer hatta aynılaşan ürünlerin ortaya çıkışını tetiklemiştir. Bu da bir tasarım

problemi olan taklitçiliği ortaya çıkarmıştır (Nalçakan ve Polatoğlu, 2008). Taklit ürün, tescil edilmiş ve patentli bir markanın aynı veya çok benzeri bir kopyası olarak tanımlanabilir (Seyrek ve Sürme, 2016). Türk Dil Kurumu'na göre taklit; "belli bir örneğe benzemeye veya benzetmeye çalışma; benzetilerek yapılmış şey, imitasyon" demektir. Taklit etmek ise; "bir şeyin sahtesini, yalancısını yapmak, benzetmek" anlamına gelir.

Taklit kavramı, öykünme kavramının içinde de kullanılmaktadır. Öykünme; birinin yaptığı gibi yapmak, birine veya bir şeye benzemeye çalışmak, taklit etmek olarak tanımlanmıştır (TDK, 2014). Ancak Doğan Kuban'ın dediği gibi "Öykünme bir yere kadar iyidir, ancak o 'bir yerden' sonra işin içine yaratıcılık girmezse bu büyük bir probleme dönüşür." (URL-3, 2016). Bu nedendir ki taklit yaparken, aynısını veya benzerini çoğaltmak anlamına gelen kopyalama yapmaktan kaçınmak gerekir. Tasarım adına bir işe başlama onu geliştirme ve ürüne dönüştürmeyi kapsayan bu süreçte önemli olan yaratıcı ve özgün fikirler ortaya koyma ve bunu gerçekleştirme işlemidir (Kurak Açı, 2015). Postmodern dönemin ünlü mimarlarından Robert Venturi ve Denise Scott Brown'de Modernizmin fikirleriyle uyumlu, kolay ve ucuza üretilebilecek dekoratif unsurları ekleyerek tarihten öykündüğü mobilyalar tasarlamıştır. Bunu tarihi stilleri araştırmanın yeni bir yolu olarak görmüş ve postmodern ilkelerini "mimarlık kültürü etrafında dönmek" için kullanmak olarak tanımlamıştır. Bu amaçla Chippendale, Kraliçe Anne, İmparatorluk, Hepplewhite, Sheraton, Biedermeier, Gotik Revival, Art Nouveau ve Art Deco dahil olmak üzere geniş bir yelpazedeki önemli tarihi mobilya stillerini içeren bir koleksiyon tasarlamışlardır (URL-4, 2016), (Resim 1). Ancak, tarih, yeni bir tasarımda tek ve mutlak kaynak haline gelirken, mimari çeşitliliğin nasıl geliştirilebileceği tartışma konusu olmuştur (Güleç, 2013).



Resim 1. Chippendale Sandalyesi, Gothic Revival Sandalyesi, Queen Anne Sandalyesi, Art Deco Sandalyesi, Sheraton Sandalyesi (URL-4, 2016).

Sanatçı nesnelere, görünüşleri taklit eder. Taklit kavramını derinlemesine irdeleyenler felsefeciler arasında Aristoteles de bulunur. 'Poetika' adlı eseriyle sanat kuramının kurucularından biri olarak kabul edilir ve bu kurama göre sanat bir taklittir. Poetika'da taklit, sanatın temel ilkelerinden biri olarak ele alınmaktadır. Platon'a göre, gerçek varlık kosmos noetos'tur, idea'lar dünyasıdır. Sanatın taklit ettiği nesnelere, aslında gerçek



varlıklar olan ideaların kopyalarıdır (URL-5, 2017). Tasarımda her zaman orijinallik arayışı bulunmaktadır. Orijinallik, genellikle bir kökenin (orijin) devamında ortaya çıkmış olan değil kendisi gibi bir köken oluşturana yani hiçbir şeye benzemeyen anlamına gelmektedir. Sanatta orjinalliğe genellikle taklit yöntemiyle ulaşılır (Güleç, 2016; Valéry, 1942: Aktaran: Zucchi, 2012).

Tasarımda taklit aynı zamanda hafızada iz bırakan unsurların tekrarı olarak da ele alınabilir. Tasarım, bir nesnenin çevre çizgilerinin düzeni, görünümü, şekli olan biçimden üçboyutlu ifadesi olarak forma dönüşür. Bu süreçte insan algısı hacmi yani formu algılar. Taklit ürünlerde temelde bu form arayışı biçimsel benzerlik gösterdiğinden aynılaşmaktadır. Bu nedenle taklit etme eyleminin küreselleşme yoluyla hızlandığı söylenebilir. Bilgi akışının artması bunu tetiklemiştir.

Turuthan (1987)'in soyut ve somut benzetmeler kurulması ve bunların form oluşumuna yansımalarının analogik yaklaşım olarak açıklar ve aşağıda yer alan üç grupta ele almaktadır (Usta, 1994).

- Diğer tasarım ürünlerine benzetme
- Kişisel olmayan imgeler kullanarak dolaylı benzetme
- Kişisel olmayan imgeler kullanarak dolaysız benzetme

Diğer tasarım ürünlerine benzetme, mimarlık tarihinde yer alan çeşitli yapıların referans olması; kişisel olmayan imgeler kullanarak dolaylı benzetme, imgenin biçimsel forma dönüşmesi; kişisel olmayan imgeler kullanarak dolaysız benzetme ise de fiziksel bir varlık, doğadaki diğer canlılar veya diğer alanlardaki olgu ve yasalarla formların yansıtılması anlamına gelmektedir (Broadbent vd., 1980; Aksoy, 1975; Usta, 1994).

G. Lippold (1923) ise taklidi, bir eserin orjinal bütünlüğü veya tek tek hatlarıyla yeniden üretilen kopyası olarak forma dayalı olabileceğini ifade etmiştir. Ayrıca tekrarlama anlamına gelen taklidin tamamıyla aynı olamayacağını detaylarda farklılık gösterdiğini, biçim ve oran açısından orjinalden farklılık gösteren ürünlerin kopya niteliği taşıdığı ve kullanılan malzemenin de taklidi güçlendirdiği belirtilmiştir (Bulat, 2010).

Tasarım sürecinin literatürdeki en yaygın paradigması yeni olanı, kökeni tasarlama çabasıdır. Bu çaba, küreselleşme süreci ile birlikte meşrulaşmış olanı tekrar etme çabasını tetiklemiştir. İnşaat sektöründe telif hakkında kopyalamanın yasak olmadığı Çin'de ünlü mimar Zaha Hadid'in tasarlamış olduğu Pekin'deki büro kompleksi "wangjing soho", Chongqing kentinde farklı bir firma tarafından yapılan büro kompleksiyle neredeyse aynıdır (Resim 2). Ünlü tasarımcı Zaha Hadid ise verdiği demeçte "zaten her şey bir

kopyadır”,sembolik öneme sahip yapıların bile bugün birer kopyası vardır demiştir (URL-6, 2016).



Resim 2. Zaha Hadid'in tasarımı "wangjing soho" ve kopyası (URL-7, 2016)

Küreselleşme ve ilerleyen üretim teknolojisi, yüksekkarlılık, düşük risk ve cezalandırılma gibi nedenlerle küresel çapta ve baş döndürücü hızla taklit ürün artmaktadır (Bekar ve Olay Ayaz, 2015). Taklit ürünlerin üretilmesi ve satılması anlamına gelen taklitçilik, tüm dünyada hızla yayılmaktadır (Penz ve Stöttinger, 2005: akt. Olay Ayaz, 2012). Markalaşmış ürün taklitçilerin ilk hedefidir. Böylelikle ürünler daha ucuz elde edilerek, kabul görmüş bir tasarımla sunulur. Bu ürünler içinde mobilya tasarımları da süreçten etkilenmişlerdir.

2.1. Mobilyada Taklit/Kopya

Yapıların içdüzenini kurmak amacıyla sonradan yerleştirilen ve çeşitli gereksinimleri karşılayan eşya olarak tanımlanan mobilya, bağımsız ve taşınabilir parçalardır. Rönesansa gelene kadar tabure ve sandık gibi bir iki tür dışında mobilya, yalnız üst sınıflara özgü bir ayrıcalık olarak kalmıştır (Eczacıbaşı Sanat Ansiklopedisi,2008).

Mobilya, endüstri devrimi sonrası gelişen teknolojiye paralel olarak malzeme, ulaşım kolaylıklarının getirilmesi ve sosyal yapıda meydana gelen değişiklikler ile çeşitlenmiştir. Bu süreç özellikle 80'li yıllarda küreselleşmeyle birlikte seri üretime geçişi hızlanan mobilya; farklı bir boyut kazanmış, ürünler dünya çapında tanınır hale gelmiştir. Bu gelişmenin hem olumlu hem de olumsuz yönden tasarım sürecini etkilediği söylenebilir. Tasarımların farkındalığı artmış, markalaşmanın önü açılmıştır.

Markalaşmış mobilya tasarımı; mobilyanın yaratılan değerlerle kimlik kazanması, kişiselleşmesidir. Ayrıca, tasarımcısıyla bütünleşen mobilyalarda markanın değer faktörüyle birleşerek diğerlerinden ayırt edilebilmesini kolaylaştırır. Markalaşmış mobilya, herhangi bir tasarımcının elinden çıkmış bir mobilya değil, tasarımcısının imzasını taşıyan,



ayırt edilebilir ve kullanıcısı açısından fetişleşmiş bir mobilyadır. Marka mobilyalar, tasarımcısına ve markaya kattığı ek değerlerle tüketicinin karar verme hızını oldukça arttırmaktadır (Kasap, 2013). Ancak bu süreç, kullanıcı tarafından kabul görmüş tasarımların, özellikle form ve ölçü/oran, bunlara ek olarak malzeme ve renk gibi görsel nitelikler açısından benzerlerinin üretilmesine de neden olmuştur. Böylelikle bilginin yaygınlaşması, evrensel olma, ulusların bütünleşmesi, sınırların kalkması anlamına gelen küreselleşme süreci, tasarımlarda kopyalamayı arttırmış ve "mobilyada taklit"i tetiklemiştir. Taklit ürünler, orjinal ürünün fiziksel özelliklerini tam anlamıyla taşımadıkları halde markanın imaj algısı yüzünden ürüne olan talebi arttırmaktadır. Denenmiş seçenekler, yanlış yapma olasılığının önüne geçmek için gereken gayretten tasarımcıyı veya üreticiyi kurtarmaktadır. Yani tasarımcı; kolaycılığı, tembelliği, taklit etmeyi seçer; küreselleşme, uluslararası olma gerekçelerine sığınmaktadır (Vanlı, 2007). Ancak, Orjinal olanla sahte olan, gerçek olanla taklit olan arasındaki sınır her zaman belirgin çizgilerle ayrılamamaktadır (Güzer, 2007).

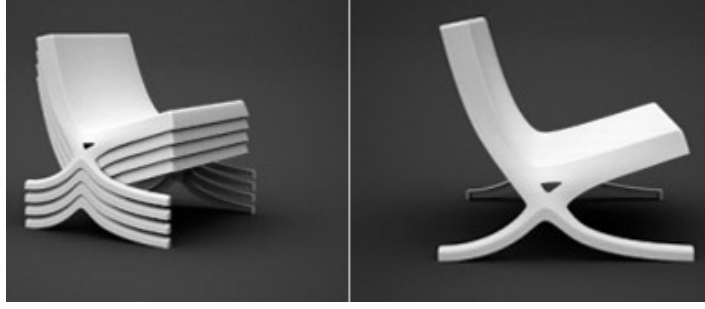
Çalışma kapsamında taklit mobilyalar benzetme yoluyla anlamsal olarak özgünleşen ürünler üzerinden ele alınmamıştır. Tamamıyla tekrara düşerek, referans verme biçimini doğrudan kopyalama yoluyla tasarlanan örnekler üzerinden; G. Lippold'ın (1923) tanımlamalarına göre aşağıda yer alan dört aşama ile tartışılmıştır.

1. Form yoluyla taklit/kopya
2. Detaylara bağlı olan taklit/kopya
3. Biçem üzerinden oran orantı yoluyla taklit/kopya
4. Malzeme açısından taklit/kopya

1. Form Yoluyla Taklit/Kopya

G. Lippold'a göre "Bir eserin orjinal bütünlüğü veya tek tek hatlarıyla yeniden üretilmesi gereken takliddir." Form, her türlü varoluşun dışsal görüntüsü olarak öğelerin üç boyutlu ifadesini tanımlar. Form yoluyla yapılan çoğu taklit/kopya, hem yapım tekniği hem de malzeme açısından farklılık göstermektedir. Bunların dışında bir kısmı aynı işlevde kullanılırken bir kısmının kullanım amacı değişmiştir. Formlar aynı olsa da yeni özellikler ürüne farklı tasarım anlayışlarını da getirmiştir.

Barcelona koltuğu, 20. yüzyılda yapılmış en yalın ve zarif koltuklardan birisidir. Ludwig Mies van der Rohe tarafından tasarlanmıştır. En çok taklit edilen örneklerden biridir. Alman Dirk Winkel, bilinen modeli plastikten döktürerek iç içe geçen ve fazla yer kaplamayan bahçe mobilyası şeklinde tasarlamıştır. Bu örnekte forma dayalı taklit yapılırken mobilyanın kullanım amacı da değişmiştir (URL-8, 2016), (Resim 3).



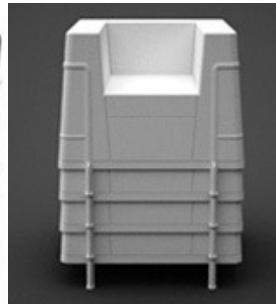
Resim 3. Barcelona Koltuğu (URL-8, 2016)

1956 senesi tasarımı, Eames Lounge Chair ve pufu Charles Eames'in bilinen en önemli eseridir. Forma dayalı taklit edilen tasarımın rengi, dokusu değişmiştir. Tak çıkar gibi farklı bir özellik verilmeye çalışılmasına rağmen taklit, kopyadan öteye gidememiştir (URL-8, 2016), (Resim 4).



Resim 4. Eames Lounge Chair(URL-8, 2016)

Le Corbusie'in LC2 isimli tasarımı da Dirk Winkel tarafından malzemesi değiştirilerek (plastik) forma dayalı taklit edilmiştir. Tasarımda iç içe geçmeli bir tasarım anlayışı verilmeye çalışılsa da tekrara düşülerek kopya edilmiştir (URL-8, 2016), (Resim 5).



Resim 5. Le Corbusie'in LC2 isimli tasarımı (URL-8, 2016)

2. Detaylara Bağlı Olan Taklit/Kopya

G. Lippold'a göre, "taklitte, orjinal ile kopya arasında bütün yönleriyle benzerlik olduğunu, bir başka kopyalama şekli olan tekrarlamada ise bütün hatların tamamen aynı olmadığını, birçok durumda, bütün taklit ve tekrarlamaların, belirli bir orjinalden esinlendiğini vurgulamaktadır." ve "kopyaların yapılma evrelerinde, orjinallerin yapılma evrelerinden farklı tekniklerin kullanılması söz konusu olabilmektedir."(Bulat,2010). Burada taklit yaparken detaylara bağlı olarak farklılıkların olabilmekte orjinal esere göre taklit mobilyanın detayı ve kalitesi düşmektedir.

Le Corbusier'in LC2 ve LC4 adlı tasarımları buna birer örnektir. Le Corbusier, döneminin genel trendine uygun olarak mobilyayı tamamıyla dekoratif bir unsur olmaktan çıkarıp tasarlanan parçanın işlevselliğine odaklanan bir anlayış ile tasarlanmıştır (Arslan, 2014). Aşağıda örnek verilen mobilyaların resmi satış sitesi, tasarımların kopya ürünlerinin neler olduğu ve orijinali arasındaki farklılıkları detaylı bir biçimde açıklanmıştır. Ayrıca dışardan bakıldığında anlaşılmayacak olan nitekim teknik açıdan önemli farklılıklar da tüketiciyi bilinçlendirme adına anlatılmıştır (Resim 6, 7).

Taklit edilen kopyalar çoğunlukla orijinal tasarımlarla aynı amaca yönelik kullanılmaktadır. Ancak metal kısım işlemleri, dikiş aralıkları, fırçalama tekniğinin kullanımı, parlaklığı, orjinal malzeme kullanımı, yumuşaklığı ve sağlamlığı ise birbirinden tamamen farklıdır. Buradaki yapım tekniği ve kullanılan malzemeler farklılıkları ortaya koymaktadır.



Resim 6. Le Corbusier'in LC2 isimli tasarımı (URL-9, 2016)



Resim 7. Le Corbusier'in LC4 isimli tasarımı (URL-9, 2016)

3. Biçem Üzerinden Oran Orantı Yoluyla Taklit/Kopya

G. Lippold'a göre, "bir eserin kopyasının orjinaline benzemesinin ölçüleme noktasının çokluğuyla doğru orantılı olduğu belirtilir" ve G.M.A. Richter (1944) ve A. Miller'e (1948) göre "kopya çok serbest olarak, tek tek hatlarıyla orjinaline bağlı, biçem ve oran açısından, orjinalden farklı bir nitelik gösterecek şekilde yapıldığında, bu yapının, orjinalliğinden değil, ancak o yapının, bir örneği olmasından söz edilebilir. Yine de bu çalışmalar, başka bir bakış açısından yapılmış kopyalar olarak nitelendirilebilirler." (Bulat,2010). Çoğunlukla taklit edilen ürün, çoğunlukla minimize edilerek birebir kopyalama yoluyla elde edilir. Taklit edilen obje aynı oranda taklit edilemediğinde, oranı değiştirilerek yapılır. Bazı sanat dallarında aynı amaçta kullanımı da görülmekte olup, kullanım amacı tamamiyle de değişebilmektedir.

Slovak tasarım stüdyosu, Laššák formunu bir binanın cephesinden alan mobilya tasarımları ile toplu konut imajını mobilyaya taşıyan ofis, ev içinde blok replikalarını yapmıştır. Ofisin tasarladığı Panelak adındaki seri bir etajer, hareketli bir masa ve bir duvar lambası, taklit edilen cephelerin küçük birer kopyasıdır (URL-10, 2016), (Resim 8).



Resim 8. Konut Bloklarını Taklit Eden Mobilyalar; Panelak etejer, etajer, hareketli bir masa ve bir duvar lambası (URL-10, 2016)

4. Malzeme Açısından Taklit/Kopya

G. Lippold'a göre, "kullanılan malzeme, kopyalamayı önemli ölçüde etkilemekte ve belirlemektedir." (Bulat,2010). Tüm taklit yolları için malzeme önemli bir detaydır. Malzemenin farklı oluşu diğer taklit yollarını ortaya koymuştur. Ancak hem formu hem de malzemenin birebir aynı olması, tamamiyle satış nedeniyle kullanıcı beklentisini karşılama amacıdır. Bu tür taklitler, çoğunlukla detaylarda farklılık göstererek orjinalinden ayrılır. Çoğunlukla, satış beklentisinden ötürü kullanım amacı aynı olan mobilyalar üretilir.

Arne Jacoben'in Yumurta (Egg Chair) Sandalyesi 1969'da tasarlanmıştır ve Fritz Hansen tarafından imal edilmiştir. Orjinal tasarımıyla taklit edilen kopya mobilya arasında fiyat farkı bulunmakta, bu durum da insanları taklide yönlendirilebilmektedir, (Resim 9).



Resim 9. Arne Jacobsen'in Yumurta Sandalyesi (URL-11, 2016)

Çalışmada; örnek olarak ele alınan mobilyalar, en temel özelliklerine göre sınıflandırılarak tartışılmıştır. Ancak mobilyaların aynı zamanda farklı yollarla da taklit edildikleri görülmektedir. Bu nedenle ele alınan örnekler için tüm taklit yolları için aşağıda yer alan tablo hazırlanmıştır.

Tablo 1. Örnek mobilya tasarımlarına göre taklit/kopya yolları

TASARIMLAR	FORM	DETAY	ÖLÇÜ-ORAN	MALZEME
Barcelona Koltuğu	■		■	
Eames Lounge Chair	■		■	
Le corbusie LC2	■		■	
Le corbusie LC2	■		■	■
Le corbusie LC4	■		■	■
Panelak	■		■	
Arne Jacobsen Yumurta (Egg) Sandalyesi	■	■	■	■

Tablo 1'de görüldüğü üzere; form ve ölçü-oran taklit için en önemli tasarım elemanı olarak kullanılmaktadır. Bunun nedeni, form ve ölçü/ oranın tasarımın orijinalliğini sağlayan en önemli kriterler olmasındandır. Malzeme, renk, doku yada detaylar kimi



zaman orjinal tasarım içinde varyasyonlar halinde zenginleşmesi adına kendi tasarımcıları tarafından da varyasyonları olarak sunulabilmektedir. Ancak kimi zaman verilen örneklerden de anlaşılacağı üzere bu özellikler orjinal tasarımın benzerlerinin türetilmesine de olanak sağlamaktadır. Kopya yoluyla taklit edilen mobilyalar, çoğunlukla aynı işlevde kullanılsalarda, kimi zaman kullanım amaçlarının ve yerlerinin değiştiği de görülmüştür.

3. SONUÇ

Küreselleşme ile teknolojinin her yere kısa sürede ulaşması, nerede olursa olsun bilginin daha rahat elde edilebilmesi sağlanmış, ancak bu gelişme iyi yönde olduğu kadar yanlış bir süreci de tetiklemiştir. Gelişen iletişim teknolojisi, dünya üzerindeki her noktayı birbirine bağlamakta, beraberinde de üretim sonrası denetim işlevlerini zorlaştırmaktadır. Tasarımcılar açısından, tüketiciye ulaşma, tanınma vb. gibi uluslararası düzeyde farkındalık artarken, kabul gören tasarımların tekrarları dünyanın her yerinde farklı yollarla üretilmeye başlanmıştır. Bu türetme yolu, çoğunlukla tasarımın kalitesini düşürdüğü için, tasarımcı ve tasarımlar açısından zararlı bulunmuştur.

Çalışmada, endüstri devrimi sonrası yaşanan teknolojideki gelişmeler ve sosyal yaşamın değişmesi ile çeşitlenilen, seri üretime geçişi hızlanan ve dünyada önemli bir satış pazarına sahip olan mobilya tasarımları ele alınmıştır. 80'li yıllarla birlikte küreselleşme ile yaygınlaşması, tasarımların dünyada tanınırlılığını arttırmıştır. Ancak bu beraberinde pozitif yönden kullanıcıların farkındalığını, tasarımcıların ise kültürünü arttırırken, görsel ve teknik nitelikler açısından benzerlerinin hatta kopyalarının türetilmesine neden olmuştur. Günümüzde, orjinal mobilya tasarımlarının meşrulaşmış kabullerini kullanarak, dünyanın herhangi bir yerinde kopya yoluyla üretilmiş taklitlerine rastlamak mümkündür. Bu ilişkiyi ortaya koyma adına, G. Lippold'in (1923) tanımlamalarına göre form, detay, oran/orantı ve malzeme açısından kopya yoluyla taklit edilen ünlü tasarımcıların mobilyaları üzerinden tartışma yapılmış, küreselleşmenin "mobilyada taklit"i tetiklediği ortaya konmuştur. Bu araştırmada elde edilen bulgular ışığında ise şunlar önerilmektedir:

1. Kanuni boşluklardan yararlanılarak üretilen taklit mobilyaların üretimi ile mücadele edilmelidir. Yasalar güçlendirilip, cezalar arttırılmalı ve denetimler sıklaştırılmalıdır. Bu süreç, basında sık sık haber yapılmalıdır.
2. Taklit mobilya karşıtı sivil toplum kuruluşları oluşturularak, uluslararası çapta faaliyet gösteren taklit karşıtı kurumlarla ortak çalışmalar yapılmalıdır.
3. Tüketiciler, taklit mobilya tüketiminin yol açtığı hukuki, ekonomik ve toplumsal zararlar, ayrıca sağlık üzerindeki olumsuz etkileri hakkında bilinçlendirilmelidir.



KAYNAKÇA

- Aıcı Kurak, F. (2015). A Studio Study on Re-Interpret the Comments of a Brand in the Design Training, *Procedia-Social and Behavioral Sciences*, Cilt 182, 295-300.
Kaynak: <http://www.sciencedirect.com/science/article/pii/S187704281503044X> (Erişim tarihi:25.12.2016).
- Aksoy, E. (1975). *Mimarlıkta Tasarım İletim ve Denetim*, K.T.Ü Yayınları, Gün Matbaası, İstanbul.
- Aktel, M. (2001). Küreselleşme Süreci ve Etki Alanları, Süleyman Demirel Üniversitesi İktisadi ve İdari Bilimler Fakültesi, Cilt 6, Sayı 2, 193-202.
Kaynak: <http://dergipark.ulakbim.gov.tr/sduiibfd/article/view/5000122933>(Erişim Tarihi:24.12.2016).
- Arslan, D. (2014), "Mimariye damga vuran bir dev: Le Corbusier",
Kaynak: https://www.homify.com.tr/yeni_fikirler/8391/mimariye-damga-vuran-bir-dev-le-corbusier (Erişim Tarihi:24.12.2016).
- Bekar, A. ve Olay Ayaz, N. (2015). "İngiliz Turistlerin Taklit Ürün Satın Alma Davranışının İncelenmesi: Fethiye Örneği", *Journal Of Business Reserach Turk*, 7/1 (2015) 360-381.
- Broadbent, G., Bunt, R., ve Jencks C. (1980). *Sign Sembols and Architecture*, Jonh Wiley&Sons, London.
- Bulat, M. (2010). "Antik Çağ Heykel Sanatında Kopya",
Kaynak: <http://dergipark.ulakbim.gov.tr/ataunigsfd/article/viewFile/1025003091/1025002983> (Erişim Tarihi:24.12.2016).
- Erbay, M. (2007)."Küreselleşme Etkisi Altında Türkiye Mimarlığı", Doktora Tezi, Karadeniz Teknik Üniversitesi, Fen Bilimleri Enstitüsü, Trabzon.
- Eczacıbaşı Sanat Ansiklopedisi, (2008). Yapı Endüstri Merkezi Yayınları, İstanbul.
- Giddens, A. (1994)."Modernliğin Sonuçları" (Çev. Ersin Kuşdil), Ayrıntı Yayınları, İstanbul.
- Görgülü T. ve Kaymaz Koca S. (2009). "Küresel Akışlar, İstanbul ve İstanbul'da Küresel Mimarlık", *Megaron*, Cilt 4, Sayı 2, 101-109.
- Güleç, G., (2013). Tip ve Tipoloji Tartışmaları: 13. Venedik Mimarlık Bienali Örneği(1), *Mimarlık Dergisi*, Sayı 371.
Kaynak: <http://www.mimarlikdergisi.com/index.cfm?sayfa=mimarlik&DergiSayi=385&RecID=3157> (Erişim tarihi:24.12.2016).
- Güleç, G., (2016). "Her Şey Zaten Tasarlandı (mı?)",
Kaynak: <http://xxi.com.tr/yazilar/her-sey-zaten-tasarlandi-mi> (Erişim tarihi:24.12.2016).
- Güzer, A.(2007). "Mimarlıkta Gerçekle Taklidin Sınırları", *DOSYA: Gerçek ile Taklit Arasında Mimarlık*, *Mimarlık Dergisi*, Sayı 333,
Kaynak: <http://www.mimarlikdergisi.com/index.cfm?sayfa=mimarlik&DergiSayi=51&RecID=1254> (Erişim tarihi:24.12.2016).



- Kasap, M. (2013). "Markalaşmış Mobilyalarda Ergonomi Faktörü", 19.Ulusal Ergonomi Kongresi, 418-431, Balıkesir.
- Kaynak:<http://19uek.balikesir.edu.tr/UEK19%20Bildiriler%20Kitap.pdf>(Erişim tarihi:24.12.2016).
- Lippold G.(1923)."Kopien und Umbildungen, Griechischer Statuen", 1923.
- Miller A. (1948), Stone And Marble Carving.
- Moran, J. (1998). "The Dynamics of Class Politics and National Economies in Globalization", Capital and Class, Sayı 6.
- Nalçakan H. ve Polatoğlu Ç. (2008). "Türkiye'deki ve Dünyadaki Mimarlık Eğitiminin Karşılaştırmalı Analizi İle Küreselleşmenin Mimarlık Eğitimine Etkisinin İrdelenmesi", Megaron, Cilt 3 - Sayı 1, 79-103.
- Olay Ayaz, N., (2012). "İngiliz Turistlerin Taklit Ürün Satın Alma Davranışının İncelenmesi: Fethiye Örneği" Muğla Sıtkı KOÇMAN Üniversitesi Turizm İşletmeciliği Anabilim Dalı, Yayınlanmamış Yüksek Lisans Tezi, Muğla.
- Paul Valéry (1942): "Başka hiçbir şeye benzemeyen bir şey yoktur." Aktaran: Zucchi, 2012.
- Penz, E. ve Stöttinger, B. (2005). "Forget The Real Thing, Take The Copy! An Explanatory Model For The Volitional Purchase Of Counterfeit Products", Wirtschaftsuniversität Wien, Advances In Consumer Research, No:32, 568-575.
- Power, N. C. (2000). "Global Trends in Education, International Education Journal", Sayı 3,1-6.
- Richter G.M.A., (1944), Romische Mitteilungen, 59.
- Sarıbay A. ve Keyman, F. (2000). "Global Yerel eksende Türkiye, Siyaset ve Toplumsal Yaşam Global Yerel Eksende Türkiye", Alfa yayıncılık, İstanbul.
- Seyrek H. İ. ve Sürme M. (2016). "Üniversite Öğrencilerinin Taklit Ürün Satın Alma Niyetlerine Etki Eden Faktörler", Yönetim ve Ekonomi Araştırmaları Dergisi, Cilt 14, Sayı 3, http://www.tdk.gov.tr/index.php?option=com_bts (Erişim Tarihi:24.01.2014).
- Vanlı, Ş. (2007), Daha İyisi Yapılamaz Saplantısı: Tarihte Kültürel Ortaklık ve Taklit Üzerine Düşünceler, DOSYA: Gerçek ile Taklit Arasında Mimarlık, Mimarlık Dergisi, Sayı 333, <http://www.mimarlikdergisi.com/index.cfm?sayfa=mimarlik&DergiSayi=51&RecID=1255> (Erişim Tarihi:24.12.2016)
- Yurdabakan, İ. (2002). "Küreselleşme Konusundaki Yaklaşımlar ve Eğitim", Eurasian Journal of Educational Research, Sayı 6, 61-66.
- Turuthan, T. (1987). Tasarlama Faaliyeti ve Yasarımcı Nitelikleri Üzerinebir İnceleme, Doktora Tezi, KTÜ Müh. Mim. Fak., Trabzon.



- URL-1, <https://tr.wikipedia.org/wiki/K%C3%BCreselle%C5%9Fme>(Eriřim tarihi:11.12.2016)
- URL-2, Ilgaz, C. Toplumsal Aıdan Kreselleřme ve Kresel Kltr, İletişim Fakltesi Dergisi,175-179.
- Kaynak: <http://www.journals.istanbul.edu.tr/iuifd/article/download/1019013663/1019012879> (Eriřim tarihi:24.12.2016).
- URL-3, <http://v3.arkitera.com/h1118-dogan-kuban-oykunme-yaratıcı-olmadığı-zaman-kotudur.html>, (Eriřim tarihi:11.12.2016).
- URL-4, <https://www.dezeen.com/2015/08/17/postmodern-design-queen-anne-chair-robert-venturi-denise-scott-brown-knoll/> (Eriřim tarihi:11.12.2016).
- URL-5, Tunalı, İ., "Benedetto croce'de estetik'in bir bilgi problemi olarak temellendirilmesi"
Kaynak: <http://dusundurensozler.blogspot.com.tr/2008/01/benedetto-crocede-estetikin-bir-bilgi.html>(Eriřim tarihi:11.01.2017).
- URL-6, <http://www.dw.com/tr/mimaride-kopyacilik/g-16783676>
- URL-7, <http://www.dailymail.co.uk/news/article-2634909/Its-knock-Chinas-copycat-culture-gives-rise-bizarre-fakes-Mount-Rushmore-Egyptian-pyramids-New-York-skyline.html> (Eriřim tarihi:11.12.2016).
- URL-8, <http://bahcevan.com/page/10> (Eriřim tarihi:24.12.2016).
- URL-9, <http://www.cassina.com/en> (Eriřim tarihi:12.12.2016).
- URL-10, <http://kot0.com/konut-bloklarini-taklit-eden-mobilyalar/> (Eriřim tarihi:24.12.2016).
- URL-11, <http://lifeinsketch.com/2012/11/original-vs-knockoff-arne-jacobsens-egg-chair/> (Eriřim tarihi:24.12.2016).
- Usta, A. (1994). Anadolu Trk Mimarlıęında Form Analizi, doktora tezi, KT Fen Bilimleri Enstts, Trabzon.
- Zucchi, (2012). ss.113-114, s.118.