



Mimari Programlama ve Tasarım için Çözümleme: Adalet Sarayları

Analysis for Architectural Design and Programming: Courthouses

Dicle AYDIN (sorumlu yazar)

*Prof. Dr., Necmettin Erbakan Üniversitesi, Mimarlık Bölümü, Konya
dicleaydin@konya.edu.tr*

M. Mithat ÖZGEN

*Dr., Selçuk Üniversitesi, Fen Bilimleri Enstitüsü Mimarlık Anabilim Dalı, Konya
mmithatozgen@hotmail.com*

ÖZET

Mimari planlama sürecinin ürünü oluşturmadaki temel adımlarından olan programlama ve tasarım süreci özellikle karmaşık fonksiyon özelliği gösteren bina tipolojilerinde fonksiyona dayalı sistematik bir yapı göstermektedir. Sistematik kurguyu oluşturmak, çok çeşitli ve karmaşık olan bilgileri programlama ve tasarım için yararlı bilgiler dizisine dönüştürmek, doğru tasarımlar için önemli olmaktadır. Çalışmada program ve tasarım için çözümleme başlıkları; organizasyon verilerinin analizi, kapasite ve büyüklük etütleri, temel fonksiyon gruplarının belirlenmesi, kullanıcıların tanımlanması, eylemlerin, araçların ve eylemler sisteminin belirlenmesi olarak belirlenmiş ve karmaşık fonksiyon gruplarından oluşan adalet sarayları özelinde ele alınmıştır. Çözümleme başlıklarında elde edilen veriler tasarım için gerekli stratejiler olarak tanımlanmıştır.

Anahtar kelimeler; mimari tasarım, programlama, mimari çözümleme, adliye sarayları

ABSTRACT

Programming and design process as the basic steps in creating a product of architectural planning process shows a systematic structure depending on the function especially in multi-functional building typologies. It is important for accurate architectural designs to create a systematic way and to transform many various and complex information into a sequence of useful information for programming and design. In this study, analysis titles for design and programming are determined such as: analysis of the organizational data, capacity and size surveys, determination of the basic functional groups, identification of the users, determination of the actions, tools and system of actions and these titles are handled via justice palaces formed of many complex function groups. The data obtained from these titles of analysis is identified as necessary strategies for architectural design.



Keywords; architectural design, programming, analysis architecture, courthouses

1. GİRİŞ

Mimarlık eylemi insanların gereksinimleri doğrultusunda, işlev, kullanıcı, donanım niteliklerinin belirleyiciliğinde mekânlar oluşturmak, binalar tasarlamaktır. Önceleri barınma gereksinimine cevap vermek amacıyla oluşturulan mekân, toplumların değişen gereksinimlerinin ve meslek kollarının çeşitlenmesiyle, sosyal yaşamın gereği olarak gelişmiş, sağlık gereksinimlerine ilişkin sağlık binaları, eğitim gereksinimlerine ilişkin eğitim binaları vb. kamusal / yarı kamusal kullanıma açık olarak geçmişten bugüne dönemin gereklerine göre yapıla gelmiştir. Çalışma konumuz olarak ele alınan adalet sarayları ise toplumlarda huzurun sağlanmasında önemli bir görev üstlenen, yasaları uygulamakla yükümlü devlet örgütüne ilişkin işlemlerin yürütüldüğü adli yargı ve idari yargı birimlerini barındıran, adaletin yerine getirildiği kamu binaları olarak günümüzde hizmet vermektedir.

Mekânsal organizasyon ve kullanıcılarının görevleri ile çeşitlenen, bireysel ve toplu kullanıma açık mekânların varlığı adalet saraylarını karmaşık bir organizasyon kılmakta, bu durum sistematik ve analize dayalı bir program ve tasarım sürecini deneyimlemeyi beraberinde getirmektedir. Hukuk sistemi doğrultusunda, yargı mekânlarının mekânsal program ve tasarımı bağlamında, fonksiyonel ve organizasyon yapısının çözümlenmesini gerçekleştirmek, işlevin gereksinimleri doğrultusunda tasarıma ilişkin ölçütleri belirlemek bu çalışmanın konusunu oluşturmaktadır. Adalet saraylarının tasarımına ilişkin olarak yapılmış çalışmaların yeterli olmaması, karmaşık fonksiyonlu bina olarak tanımlanabilen bir örnek olması bina tipinin seçiminde etken olmuştur. Öncelikle mimar adaylarına katkı sağlayacağı düşünülen bu çalışma ile karmaşık fonksiyonlu bir bina tipinin çözümlenme süreci, program ve tasarım için stratejilerin belirlenmesi, adalet sarayları özelinde gerçekleştirilmiş olacaktır.

Programlama ve tasarım birbirleriyle ilintili eylemler olarak, kullanım sürecinde memnuniyetin sürekli kılınmasında etken olan, planlama sürecinin ilk adımları olarak kabul edilmektedir. Programlama bu anlamda bir nesnelleşme süreci olarak tasarıma girdi sağlayan, tasarımın somutlaştırılmasında ne tasarlanacak sorusunun cevabını veren, bilgi temelli niteliği ile güvenilir tasarım parametrelerini oluşturmayı zorunlu kılmaktadır. Mekânsal programın özellikle karmaşık fonksiyonlu binalarda sistematik kurgusu ve içeriği, tasarımda işlevsel ilişkilerin kurgulanmasında, teknik anlamda çözümlerin üretilmesinde, sonuç olarak memnun edici ve sürekliliği olan sonuç ürünlerin elde edilmesinde önemi fazladır. Her mekânsal programın ortaya çıkma adımları, binaların



işlevlerine göre farklılık gösterebilecek olsa da öncelikle karmaşık fonksiyonlu binalar için sistematik bir kurgunun benimsenmesi ve bu kurgunun da nasıl olması gerektiğinin cevabının bulunması gerekmektedir. Programlama çok geniş bir alanı içermekte, disiplinlerarası bir yaklaşımı gerektirmektedir. Faatz'ın (2009) çalışmasında sosyoloji, psikoloji, siyasi politikalar, ekonomi, antropoloji söz konusu farklı disiplin alanları olarak tanımlanmıştır. Mekânsal programa yargı mekânları özelinde bakıldığında hukuk sisteminin, bina kullanıcılarının ve iş akışının analizi öncelikli konular olarak karşımıza çıkmaktadır. Çalışmada çözümlenme için sistematik bir kurgu tanımlanmış, program ve tasarım için elde edilen bilgiler Adalet Sarayları/Yargı Mekânları üzerinden aktarılmaya çalışılmıştır.

2. YARGI MEKÂNLARININ MİMARİ PROGRAMINA VE TASARIMINA İLİŞKİN ÇÖZÜMLELER

Mimarlıkta planlama, işlevlere bağlı mimari verilerin oluşturularak yöntemli bir şekilde bir araya getirilmesi ve bütünleştirilmesi, istenen amaçlara ulaşmak için mimari etkinliklerin yönlendirilmesi ve değerlendirilmesi kararlarının tümü olarak tanımlanmaktadır (Arcan ve Evcı, 1992). Var olma süreci olarak da tanımlanabilecek olan planlama; programlama, tasarım, üretim (uygulama), kullanım ve değerlendirme alt süreçlerini içermektedir. Her bir alt süreç, bütün süreci etkilemekte ve ileri-geri beslemelerle etki alanına sahip olmaktadır (Preiser, 1991). Süreçte yer alan programlama alt süreci, tasarıma girdi sağlayan, sürecin doğal ve uyumlu bir parçası olarak ele alınmaktadır (Dinç, 2002). Tasarıma yön veren bu alt süreci Pena ve Parshall (2001) problem arama süreci, Sanoff (1977) ise bilginin sınıflandığı, tasarım sürecini sistemli ele alan, düzenleyici bir belge olarak ele almaktadır. İnceoğlu (1977) neyin çözülmesi gerektiğinin araştırıldığı programlama sürecini, nasıl çözümlenmesi gerektiğinin ele alındığı tasarım sürecinin izlediğini belirtmektedir. Programlama aynı zamanda bir problem belirleme sürecidir. Bu süreç sistemli bir yaklaşımı gerektirir. Bu sistemliliği vurgulamak için İnceoğlu (1982) programlamanın tanımında tanımlama ve analiz etme kavramlarına yer vermiştir. Tasarıma yön veren, binanın geleceğine ilişkin kararların verildiği program, kullanıcının istek ve ihtiyaçlarının tanımlanarak farklı alanlara ve kişilere ait bilgileri (Pena ve Parshall, 2001), mekânın, çevrenin veya elemanların tasarlanması için geliştirilen kriterleri, eylem ve eylem gruplarının analizlerini (İnceoğlu, 1977), organizasyona ilişkin büyüklükleri, kapasiteleri (İnceoğlu, 1982), amaçları ve hedefleri, gelecekteki gelişim - değişimler için kararları içermektedir. Program bu içerikleriyle bina kullanıcılarının deneyimleyeceği ortamları tanımlamaktadır. Programda yer alan yanlış kararlar, kullanıcıların memnun olmayacağı ortamların ve organizasyonların oluşmasına neden olabilecektir. Her mekânsal organizasyon kullanıcı ile uyumu yakalamak zorundadır. Çünkü aslında her mekân gereksinimlere cevap veren bir çözümdür. Problemin tek ya da çok, basit ya da



karmaşık, birbiri ile uyumlu ya da zıt parçalardan oluşması, mekânın problemler bütününe bir çözüm olması gerekliliği durumunu değiştirmemektedir (Dinç, 2002). Her mekân, yaşanılabilir (habitable) olmalıdır, insan eylemlerini, bireysel, grup ya da organizasyonel ölçeklerde desteklemelidir (Preiser, 1991). Bu durum tasarım ile bütünleşmiş bir programlama anlayışının benimsenmesi gerekliliğini vurgulamaktadır. Tasarım; gereksinimleri karşılamak üzere saptanan işlevleri yerine getirecek olan yapı bütününe, tüm öğelerinin ve çevresinin kavramsal, işlevsel, biçimsel, strüktürel, eylemsel özelliklerinin ve niteliklerinin, yorumlanması, belirlenmesi ve belgelenmesidir. Tasarım seçme, karar verme, sorumluluk yüklenme evresidir ve yapının meydana gelme sürecindeki tek yaratıcı sanatsal evredir (İzgi, 1999). Sürecin sonunda ortaya çıkan ürünler, dünya görüşünü, değerleri, imgeleri, yaşam biçimlerini toplumsal örgütlenmeyi ve en önemlisi sürdürülen etkinlikleri anlatan ve anlatım aracı olarak da tanımlanan mimarlık ürünleridir (Gür, 1996). Programlama tasarım sürecine altlık oluşturmakta ve bütünleşme güçlenmektedir. Bir döngü olan bu süreçte değerlendirme adımı ise genel anlamda bir süre kullanılmış olan binaların kullanıcılarından veri elde etmeye yönelik araştırmaları içermektedir. Elde edilen veriler program ve eşzamanlı olarak tasarıma girdi sağlayacak ve yaşanılabilirlik düzeyi yeni kullanım alanlarında artacaktır. Sürecin her adımında gerçekleştirilecek olan analizler bir sonraki adım için girdi oluşturacaktır. İleri bilgi aktarımı söz konusu olurken her adımda eklenen yeni bilgilerle hem ileri hem de önceki adımlara geri dönüş dinamik bir sürecin göstergesi olmaktadır. Programlama sürecinde analizlerin yapılması, organizasyon verilerinin ve işlevsel ilişkilerin incelenmesi, kullanıcıların tanımlanması tasarımla doğrudan ilgili olan kriterler olarak tanımlanabilmektedir. Bina tipolojisine göre programlama içeriği ve gerekli analizler farklılık gösterecektir. Bu farklılığı oluşturan nedenler tasarlanacak olan binanın işlevi, kullanıcıları, fonksiyon grupları, organizasyon yapısı, işleve ilişkin tasarım stratejileri, mekan nitelikleri olarak sıralanabilmektedir. Tasarım problemi karmaşık fonksiyon özelliği gösteren bir bina olarak karşımıza çıkıyorsa başlangıçta bilinmeyenlerin sayısı fazla olabilmektedir. Tipolojiye bağlı olarak değişen, çözümlenmede kullanılan tekniklerdir. Süreç, genelden özele giden analitik bir çözümlenmeyi gerektirmektedir. Çözümlenmede bina fonksiyonu ve fonksiyona ilişkin gereklilikler temel çıkış noktasıdır. Bu çalışmada da adliye saraylarına ilişkin çözümlenme;

- organizasyon verilerinin analizi,
- kapasite ve büyüklük etütleri
- temel fonksiyon gruplarının belirlenmesi
- kullanıcıların tanımlanması
- eylemlerin, araçların ve eylemler sisteminin belirlenmesi olarak tanımlanmış, nicelikler değil, yaşanılabilirlik ve kullanıcı odaklı mekan niteliklerine ve fonksiyonel ilişkilere odaklanılmıştır. Adliye sarayları özelinde belirlenen çözümlenme adımları,



karmaşık yapılanma gösteren benzer organizasyonlarda da tipolojiye bağlı olarak oluşturulabilecektir.

Adalet sarayının çözümlenme adımlarında tasarım sürecini denetleyen teknik elemanların (Adalet Bakanlığı Teknik İşler Daire Başkanlığı) karşılaştıkları sorunlar temel alınmış ve programların tanımlanmasında rol oynayan, yapılan tasarımları ve uygulama sürecini denetleyen bireylerle görüşmeler gerçekleştirilmiş, programlama verileri ve tasarım kriterleri elde edilmeye çalışılmıştır.

2.1. Bina Programında Organizasyon Verilerinin Analizi

İnceoğlu (1982), bina programının hazırlanmasında organizasyon sistemlerinden söz etmekte, bina programının tanımlanmasında bina içinde yer alacak organizasyonlar ve süreçler ile bu organizasyonlara ilişkin büyüklüklerin / kapasitelerin temel veri grubunu oluşturduğuna değinmektedir. Organizasyonlar ile bina sistemi bir kap ile içeriğine benzetilmektedir. Organizasyon kararları, bir kuruluşun planlama kararlarını izlemekte ve bir binanın "içeriği" olarak organizasyonlar programların oluşmasında büyük önem taşımaktadır. Organizasyon, eylemlerin incelenmesini gerektirmektedir. Adalet saraylarında organizasyon, amaca ulaşmaya dönük sosyal ünite olarak tanımlanabilmektedir. Bu sosyal ünite incelendiğinde kamusal bir düzen olarak Adalet saraylarının çevresi ile sürekli etkileşim içinde olduğu söylenebilmektedir. Adalet saraylarındaki organizasyonun yapısı, bina programının da yapısını oluşturmaktadır. Bina bütününde mekânsal organizasyon içinde ipuçlarını verecek olan yapılanma bir anlamda ana fonksiyon gruplarını okumamızı da sağlayacaktır. Bunun için öncelikle Türk Hukuk sisteminin genel yapılanması ele alınmalı ve değerlendirilmelidir.

Türk Hukuk Sistemi ile ilgili ana prensipler, 1982 yılında yürürlüğe giren Anayasanın "Yargı" başlıklı Üçüncü Bölümünde 138'inci ve 160'ıncı maddeler arasındaki 23 ayrı madde ile belirlenmiştir. Bu maddeler incelendiğinde hâkim ve savcılarının adlî ve idarî yargıda görev yaptıkları, İdari görevleri yönünden Adalet Bakanlığına bağlı oldukları tanımlanmaktadır. Türk Hukuk Sistemi; Anayasa yargısı, Adli Yargı, İdari Yargı, Askeri Yargı başlıkları altında dört ana bölümden oluşmaktadır. Yargı organlarının incelenmesi hiyerarşiyi ve mekan organizasyonunu ortaya koymak açısından programa ve tasarıma girdi olarak değerlendirilebilmektedir. Yargı organları mahkemeler yoluyla yürütülmektedir. Adli yargı, hukuk mahkemeleri ve ceza mahkemeleri olmak üzere iki bölüme ayrılmakta her iki mahkeme de genel ve ihtisas olmak üzere açılım göstermektedir. Şekil-1 Türk Hukuk Sisteminin yargı ve yargılara bağlı mahkemeler anlamında genel yapılanmasını göstermektedir.



Şekil 1. Türk Hukuk Sisteminin yargıya dayalı genel şeması.

2.2. Bina Programında Kapasite ve Büyüklük etütleri

Bina programlamada belirleyici olan ölçütlerden bir diğeri kapasite ve büyüklük değerleridir. Bir binanın büyüklük değerleri, kendi içinde bütün ve dengeli bir hiyerarşiyi oluşturur. Bina içindeki organizasyon hiyerarşilerine benzeyen ve hatta bazı durumlarda onlara özdeş olan bu hiyerarşilerin her kademesinde kapasite kararları almak mümkündür. Kapasite kararları üniteden mekâna, mekândan elemana, bütünden detaya inerek şekillenmektedir (İnceoğlu, 1982). Büyüklüklerin belirlenmesinde organizasyona da bağlı olarak belirli tür ve sayıda mahkemelerin varlığı kapasiteyi de belirleyen değerler olarak karşımıza çıkmaktadır. Adalet saraylarının kapasitesinin belirlenmesi ile ilgili olarak yapılan araştırmalarda, yargı alanı nüfusu, yıllar içinde gerçekleşen olay sayısı, yıl içindeki dava sayısı, ilçe sayısı ve nüfusları, il/ilçede bulunan mahkeme, mevcut hâkim ve savcı sayıları ve son 10 yıllık nüfus artış oranı gibi kriterlerin yargı mekânlarının kapasitesini belirlediği, ihtiyaç programlarını şekillendirdiği ve bu doğrultuda yargı mekânlarının boyutlandırıldığı söylenebilmektedir. Tablo-1 mahkemelerin yerleşim birimlerinde bulunmalarını gerektiren nedenleri açıklamakta ve mahkemelerde hizmet veren adalet mensuplarının sayısına yer vermektedir. Adliye Saraylarında bölgelere göre mahkeme sayısı ve mahkemelerin sınıflandırılması programcıyı/tasarımcıyı aşan ve idari kanallar ile tanımlanmış bir sınır olarak karşımıza çıkmaktadır.

Tablo-1. Adli ve İdari yargı mahkemeleri ve mahkemede görev yapan adalet mensupları*.

		MAHKEME ADI		HAKİM (Başkan)	ÜYE	SAVCI (SUÇ UNSURU VARSA)	
ADLI YARGI	CEZA MAHKEMELERİ	GENEL	AĞIR CEZA MAHKEMESİ	Her il merkezi ile bölgelerin coğrafi durumları ve iş yoğunluğu göz önünde tutularak belirlenen ilçelerde hâkim ve savcılar yüksek kurulunun olumlu görüşü alınarak adalet bakanlığınca kurulur.	1	2	1
			ASLİYE CEZA MAHKEMESİ		1	-	1
			SULH CEZA MAHKEMESİ		1	-	1
		İHTİSAS	ÇOCUK MAHKEMESİ		1	2	1
			İCRA CEZA MAHKEMESİ		1	-	*
			ASLİYE HUKUK MAHKEMESİ		1	-	*
	HUKUK MAHKEMELERİ	GENEL	SULH HUKUK MAHKEMESİ		1	-	*
			KADASTRO MAHKEMESİ	Görev, yetki, işleyişlerinin hakimler ve savcılar yüksek kurulunca belirleneceği hükme bağlanmıştır.	1	-	*
		İHTİSAS	AİLE MAHKEMESİ	Her ilde ve merkez nüfusu yüz binin üzerindeki her ilçede, hâkimler ve savcılar yüksek kurulunun olumlu görüşü alınarak adalet bakanlığınca kurulur.	1	-	*
			TÜKETİCİ MAHKEMESİ	Görev, yetki, işleyişlerinin hâkimler ve savcılar yüksek kurulunca belirleneceği hükme bağlanmıştır.	1	-	*
			FİKRİ VE SINAİ HAKLAR MAHKEMESİ	Görev, yetki, işleyişlerinin hâkimler ve savcılar yüksek kurulunca belirleneceği hükme bağlanmıştır.	1	-	*
			İŞ MAHKEMESİ	Bu tür davaların ve ihtilafların yoğun olduğu yerlerde İtüzüm üzerine kurulurlar.	1	-	*
			TİCARET MAHKEMESİ	Ankara, İstanbul, İzmir gibi ticari nitelikte davaların yoğun olduğu merkezlerde kurulur.	1	2	*
	İCRA HUKUK MAHKEMESİ	İş durumunun gerekli kıldığı yerlerde Hakimler ve Savcılar Yüksek Kurulunun olumlu görüşü ile Adalet Bakanlığınca kurulur.	1	-	*		
İDARI YARGI		BÖLGE İDARE MAHKEMESİ	Bölge idare mahkemeleri, idare mahkemeleri ve vergi mahkemeleri, bölgelerin coğrafi durumları ve iş hacmi göz önünde tutularak adalet bakanlığınca kurulur ve yargı çevreleri tespit olunur.	1	2	-	
		İDARE MAHKEMESİ		1	2	-	
		VERGİ MAHKEMESİ		1	2	-	

*Detaylı açıklamalar için 5235 Sayılı Adli Yargı İlk Derece Mahkemeleri İle Bölge Adliye Mahkemelerinin Kuruluş, Görev ve Yetkileri hakkında Kanun'a bakınız.
Ankara Cumhuriyet Savcılığı ile yapılan görüşmede, mahkemelerin kuruluş kanunlarında veya özel kanunlarda (örneğin nüfus kanunu) savcılık birimine verilen yetkiler dâhilinde savcılar bu mahkemeler tarafından gerçekleştirilen duruşmalara müdahil oldukları öğrenilmiştir.

2.3. Temel fonksiyon gruplarının belirlenmesi

Bina tasarımında fonksiyon gruplarının belirlenmesi bir bakıma bütün içinde bir bölgeleme çalışması yapılması anlamına gelmektedir. Bina içinde bölgeleme, işlevsel organizasyonu sağlama anlamında önemlidir. Adalet saraylarının esas işlevine ilişkin fonksiyon grupları ve alt bölümler Türk Hukuk sisteminin yapılanması ile özdeşleştirilebilmektedir. Adalet



saraylarında temel fonksiyon grupları ele alındığında yargı bölümü (adli yargı-idari yargı), suç haberinin kendisine ulaşmasıyla birlikte devlet adına araştırma ve soruşturma faaliyetinde bulunmak, kamu davasının açılmasını gerektiren şartlar oluştuğunda dava açmak ve yürütmek, mahkemelerin verdiği kararları yerine getirmek ve kanunla kendisine verilen diğer görevleri yapmak durumunda olan ve yürütme erki içinde yer alan savcılık bölümü (Öztürk ve ark. 2004), idari bölüm ve kamu (baro, maliye, nüfus,...) bölümü olarak sıralanabilmektedir. Diğer karmaşık fonksiyonlu binalarda da karşımıza çıkan ortak kullanım alanları, sosyal alanlar ve servis birimleri de eylem gruplarına dâhil edilebilmektedir. Temel fonksiyon grupları altında alt bölüm olarak tanımlayabileceğimiz yargı bölümü için adli yargı ve idari yargı, adli yargı için ise ceza mahkemeleri ve hukuk mahkemeleri yer alacaktır. Bina içinde benzer yapılanma ve düzen gösteren mahkemelerin eylemsel ilişkileri yönünden yakın düzenlenmesi bir program ve tasarım stratejisi olacaktır. Adalet saraylarında temel fonksiyon gruplarını oluşturan alt bölümler tekrar eden birimler olarak da niteleyebileceğimiz mahkemeler olarak karşımıza çıkmaktadır. Mahkemeler temel olarak mahkeme salonları ve ilgili yan mekânları içermektedir. Kapasiteyle de ilişkili olarak mahkeme birimlerinin, bina kabuğunun ve plan temel geometrisinin oluşmasında etken bir birim olduğu söylenebilmektedir.

2.4. Kullanıcıların tanımlanması

Adalet sarayları gibi karmaşık fonksiyonlu binaların tasarlanmasında, kullanıcıların tanımlanması ve bölgelerinin ayrımı, işleve ilişkin gereksinimleri tanımlamak, programa ve tasarıma girdi sağlamak açısından önemli olmaktadır. Kullanıcıların tanımlanması işlev alanlarının ve temel fonksiyon alanlarının tanımlanmasını da sağlayacaktır. İşlevlerin niteliği ve yoğunluğu, binanın kullanılma yönünden özelliğini belirleyecektir. Adalet saraylarında işlevin analizi, kullanıcıların işleve ilişkin davranışlarını yönlendirmede etkilidir. Bu analiz binayı kullanacakların işlerini günlük iş yaşamındaki eylemsel akışlarını kolaylaştıracak ve yönlendirecektir. Bu durumda mekân ile insan iletişime geçmiş olacaktır. Onat (1990) mimarlığın, kullanıma bağlı olarak insan davranışlarında rol oynayan belirleyici özelliğinden bahsetmektedir. İnsan davranışlarına ve organizasyondaki eylemlere ters düşen düzenlemeler kullanımda istenmeyen sonuçları beraberinde getirecektir.

Yapılan görüşmeler ve gözlemler sonucunda Türk yargı sisteminde adalet saraylarının kullanıcılarını üç grupta toplamak mümkün olmaktadır; (i) görevli personel, (ii) kamu, (iii) suçlu/sanıktır. Erbay (2003 ve 2004) üçüncü gruptaki kullanıcıları suçlu/tanık olarak ayırmıştır. Suçlu hukuken yasaklanan, müeyyide uygulanan olumlu ve olumsuz eylemleri gerçekleştiren kimse (Şener, 2001), sanık, kovuşturmanın başlamasından itibaren hükmün kesinleşmesine kadar, suç şüphesi altında bulunan kişi (5271 sayılı Ceza

Muhakemeleri Kanunu Madde 2) anlamına gelmektedir. Tanık ise herhangi bir davada, beyanı hüküm verilmesine dayanak olacak derecede hukukilik arz eden kişidir (Şener, 2001). Bu durumda tanık avukatlarla yani kamu grubuyla iletişim içinde olan bireylerdir. Bu yüzden bu üçlü ayırmada suçlu/sanık kullanıcı grubu olarak tanımlanmış, tanık ise kamu grubunda yer alan bir kullanıcı olarak değerlendirilmiştir. Bu üç grubun sirkülasyonunun bina içinde ayrı olması gerektiği işleve ve eyleme dayalı bir belirleyici unsur olarak karşımıza çıkmaktadır. Bu belirleyicilikte "güvenlik" de önemli bir etken olmaktadır. Bu tür belirleyici özellikler karmaşık fonksiyonlu binalarda daha fazla önem kazanmakta, tasarım ölçütleri olarak tanımlamaların artabilmesi sonucunu oluşturmaktadır.

Bina içindeki üç kullanıcı grubunu, binadaki fonksiyonları ve görevleri gereği geçici ve sürekli kullanıcılar olarak ayırmak mümkündür. Bu ayırım sürekli kullanıcıların kullanımına dönük özelleşmiş mekân gereksinimini gündeme getirmekte, program ve tasarım girdisi olarak değerlendirilmektedir. Şekil - 2 yargı mekânlarındaki kullanıcı gruplarını ve sürekli/geçici kullanıcıları ana başlıklar halinde göstermektedir.



Şekil 2. Yargı mekânlarındaki kullanıcılar.

2.5. Eylemlerin belirlenmesi

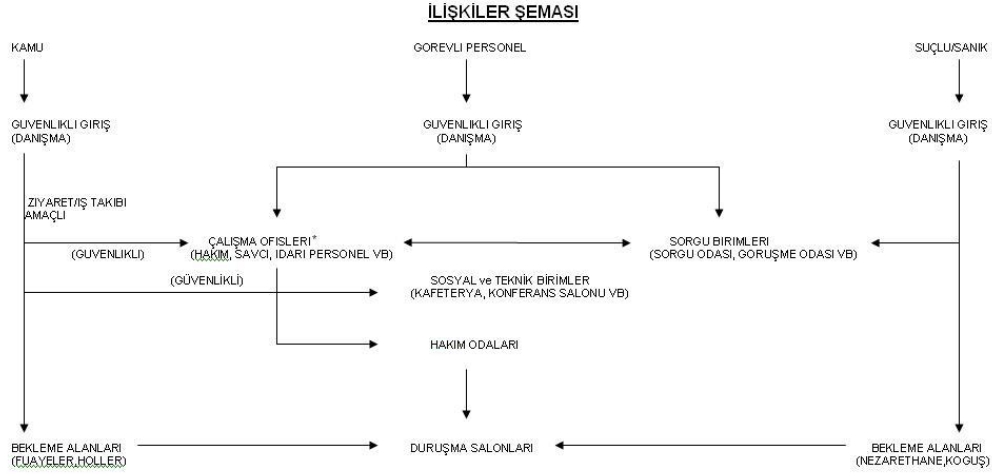
Eylemlerin belirlenmesi, programlamanın ve tasarımın önemli adımlarından birisidir. Eylemlerin en önemli belirleyicileri/bileşenleri kullanıcılar ve temel fonksiyon gruplarıdır. Yargı mekânlarında mekânsal organizasyon kurgulanırken yukarıda sözü edilen üç farklı kullanıcı grubu dikkate alınmalıdır. Bu durum sirkülasyon ve binaya erişim gibi tasarıma etki eden sorgulamaları beraberinde getirmektedir. Binanın sirkülasyon kalıbı bina kabuğunun da belirleyicisi olacaktır. Sirkülasyon mekân organizasyonlarında ilişkileri belirleyen, bina içinde yatay ve düşey bağlantıları sağlayan, işlevin gereksinimleri dikkate alınarak verilmesi gereken önemli kararlardan biridir. Sirkülasyonun şekillenmesi binanın konumlandığı arsa büyüklüğü, yönelme, ... gibi faktörlerden de etkilenecektir.



Görülecek davalarda, davalı ve davacıların aynı koridorlarda karşılaşmaması, davayı yürütecek hâkimin kamu sirkülasyonuna girmeden duruşma salonuna ulaşması, sanığın ya da suçlunun ayrı bir koridordan duruşma salonuna getirilmesi, duruşma salonu içinde dava görülürken huzurun sağlanması güvenlik kriterini ön plana çıkaran unsurlardır.

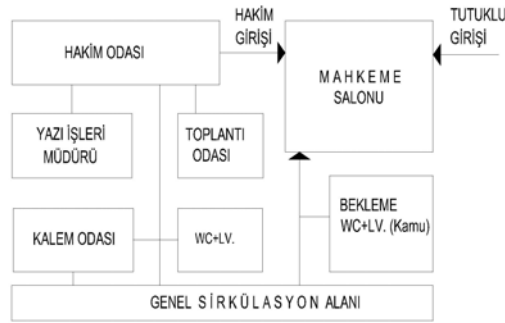
Mahkeme birimleri bina içinde üç kullanıcı grubu tarafından kullanılmaktadır. Bu durum adalet saraylarında tek mekan ölçeğinde duruşma salonlarında ve tüm binada güvenliğin sağlanabilmesi için, görevliler, kamu ve suçlu/sanıklar için ayrı girişlerin planlanmasına özen gösterilmesi gerektiği anlamına gelmektedir. Şekil - 3 adalet saraylarında kullanıcı grupları dikkate alınarak ilişkilerin nasıl olması gerektiğini göstermektedir. Şema; kamunun, görevlilerin, sanık ve suçluların giriş ve dolaşım organizasyonlarının farklılık gösterdiğini, nadiren ortak mekânların kullanıldığını göstermektedir. Maliye veznesi, satış odası (icra daireleri ve izale-i şuyu için), görüşme odaları gibi mekânlar ortak kullanılan birimler olarak karşımıza çıkmaktadır.

Mahkeme salonları gerek kullanıcı gruplarının kullandığı mekânlar olarak, gerekse de içinde geçen eylemler olarak tasarımın odağı olmakta ve bir takım özellikler göstermektedir. Kullanıcıların konum ve görevleri, bununla ilişkili olarak gereksinimleri mekânın biçimlenmesinde etkilidir. Ayrıca, duruşma salonları adalet saraylarında tekrar eden mekânlar olarak belirleyici olmaktadır. Duruşma salonlarının niteliği ise mekânın biçimlendirilmesinde, boyutlandırılmasında önemli bir etken olarak analiz edilmelidir. Duruşma salonları diğer yan birimlerle birlikte hizmet veren bir ana mekândır ve tekrar eden bir ünedir. Yan mekânların işlevi, birbirleriyle ve duruşma salonlarıyla ilişkisi tasarımın şekillenmesinde etken olan belirleyicilerdir (Şekil-4). Her mahkeme biriminde yer alan kalem kamu kullanıcı grubundan özellikle avukatlar tarafından kullanılacağından, birim içinde konumu ve ön plandaki sirkülasyon ile ilişkisi önemlidir.



* Çalışma ofisleri görevli gurubunun sürekli ve geçici kullanıcılarına ait ofisler ile kamu grubunun sürekli kullanıcılarına ait ofisler olup bu kullanıcılar "Yargı Mekânlarının Kullanıcıları" başlıklı bölümde açıklanmıştır.

Şekil 3. Adalet saraylarında ilişkiler şeması.

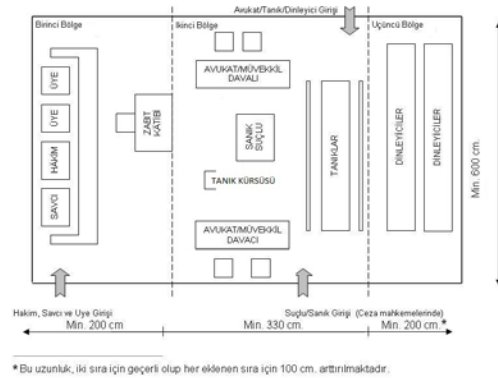


Şekil 4. Mahkeme ve yan mekânlarda ilişkiler düzeni (tutuklu girişi ceza mahkemelerinde gereklidir).

Mahkemelerin kuruluş kanunlarında belirlenen üye sayıları (örneğin ticaret mahkemelerinin kuruluşunda bir başkan üç üye olması, bölge idare mahkemelerinde bir başkan iki üye olması gibi) mahkeme salonu içindeki yerleşimi etkilemektedir. Üyesi bulunan mahkemelerde üyeler hâkimin sağında ve solunda, savcı ise dinleyicilere göre hakim ve üyelerin en solunda, üye bulunmayan mahkemelerde ise hakim dinleyicilere göre sağda, savcı ise solda oturmaktadır. Her mahkemede konuşulanları kayıt altına alan zabıt kâtipleri görev yapmaktadır. İkinci bölüm savunma bölümüdür. Bu bölüm avukatların - gerektiğinde davalı/davacı/sanık/tanıkların savunma eylemini gerçekleştirdikleri alandır. Üçüncü bölüm ise, davaları takip etmek üzere yargı mekanına gelen kişilere ayrılmıştır. Duruşma salonlarının genelinde, birinci ve ikinci bölgeler sabit olup (üyesi olan mahkemeler dışında), üçüncü bölgede dinleyici sayısına göre mekân büyütülebilmektedir. Bacak (2015) duruşma salonlarında "aleniyet" kavramını, Türk Ceza Kanunu'nun "Duruşmanın açıklığı" başlıklı 182. maddesi "Duruşma herkese açıktır. Genel

ahlâkın veya kamu güvenliğinin kesin olarak gerekli kıldığı hâllerde, duruşmanın bir kısmının veya tamamının kapalı yapılmasına mahkemece karar verilebilir...” ifadesiyle vurgulanmıştır. Dolayısıyla mahkeme salonları dinleyici/izleyici statüsünde herkese açık olmalı ve mahkeme salonların gerekli düzenlemeler yapılmalıdır.

Adalet saraylarının mimari projeleri incelendiğinde mahkeme/duruşma salonlarının kendi içinde kullanıcı ve eyleme ilişkin olarak üç kullanım alanının tanımlandığı görülmektedir (Şekil - 5). Birinci bölümde hâkim, mahkeme üyeleri, savcı ve zabıt katibi, ikinci bölümde davalılar, davacılar avukatlar (savunma) suçlu/sanıklar ve tanıklar, son bölümde de dinleyiciler yer almaktadır. Duruşma salonlarında iki giriş; (i) Hakim ve üye girişi, (ii) avukat, tanık ve dinleyici girişi, ceza mahkemelerinin duruşma salonlarında ise üç giriş olmalıdır; (i) Hakim ve üye girişi, (ii) suçlu/sanık girişi ve (iii) avukat, tanık ve dinleyici girişi. Bu girişler doğal olarak bina içinde sirkülasyonunda özel/yarı özel bir nitelik kazanmasını gerektirmektedir. Özellikle ağır ceza mahkemelerinde yargılanan şahsın cezaevinden getirilmesi, araç girişinin de özelleşmesini ve diğer kullanıcılarla karşılaşmadan duruşma salonuna erişimi esastır.



Şekil 5. Mahkeme salonlarında düzenleme (Ceza mahkemelerinde suçlu ya da sanığın diğer kullanıcılarla karşılaşmadan salona ulaşması güvenlik açısından önemlidir).

3. SONUÇ

Karmaşık fonksiyonlu yapılara bir örnek olarak verilebilen adalet saraylarının program ve tasarımı için çözümleme adımlarının tanımlanmaya çalışıldığı bu çalışmada, organizasyon sistemlerinden, eylem sistemlerine inen fonksiyonun esas alındığı analitik bir yaklaşım söz konusu olmuştur. Çözümleme adımları ile program ve tasarıma ilişkin stratejilerin, mekân organizasyon ilkelerinin belirlenmesi kolaylaşmıştır. Karmaşık fonksiyonlu yapı gösteren hastane, fakülte binaları, idari binalar (belediye hizmet binaları, il özel idare binaları), ulaşım yapıları gibi bina tipolojilerinde de sistematik çözümleme yaklaşımı hem program strüktürü hem de tasarım için temel analizlerin yapılmasını kolaylaştıracaktır.



Organizasyon sistemlerinin, bina kapasite ve büyüklüklerinin, temel fonksiyon gruplarının, bina kullanıcılarının ve eylemlerin tanımlanması program için temel strüktürün yapılanmasını, tasarım için de kriterlerin belirlenmesini sağlamıştır. Bina tipolojisine göre farklı ölçütlerin belirlenerek sürecin deneyimlenmesi, sonuç ürünün niteliğini arttırmada etken olacaktır. Yaşanılan her ortamın kullanıcılarının gereksinimlerine cevap verecek düzeyde tasarlanması, söz konusu gereksinimlerin neler olduğunun sistematik analizi ile mümkündür. Programlama ve tasarım için ne?, nasıl?, kim/kimler?, ne kadar? sorularının cevapları tasarımcı tarafından aranmalıdır. Bina tipolojisi özelinde farklı gereksinimler ön plana çıkabilmektedir. Adalet saraylarında işlevin gereksinimi olarak kullanıcı sirkülasyonlarının özelleşmesi, işleyiş ve güvenlik parametrelerini farklı bir boyutta karşımıza çıkarmıştır. Bununla birlikte adalet saraylarının kullanıcı yönünden algısı, hüküm verilen mekan niteliğinden dolayı binanın/mekanların anlamı, güven ile birlikte kullanım kolaylığı ve gerektiğinde aleni olma gerektiğinde mahremiyetin-özelleşmenin sağlanması işlevsel olarak analiz edilmesi gereken durumlar olmaktadır. Farklı amaçlara hizmet veren mekânsal organizasyonlarda bu parametrelerin belirlenmesi tasarım ölçütü olarak tanımlanmalıdır. Çözümleme adımlarına "yer" in niteliklerinin tanımlanması, tasarımda ulaşılmak istenen hedeflere ilişkin ana fikrin belirlenmesi, bina maliyet etütleri, zaman programlaması, yasal standartların bilinmesi, kültürel yönler, teknoloji kullanımı gibi karar girdileri tasarım için gerekli stratejilerin tanımlanmasını zenginleştirecektir.

4. KAYNAKLAR

- Arcan, E.F. ve Evcı, F. (1992), "Mimari Tasarıma Yaklaşım", 2K Yayınevi, İstanbul.
- Bacak, A., A., (2015), "Adliyelerin Fiziksel ve Mimari Koşulları Bağlamında Yargısal Memnuniyet", Türkiye Barolar Birliği Dergisi (TBB), sayı:120, 261-288.
- Dinç, P., (2002), "Problem Araştırmasından Mimari Değerlere Geçişte Bina Programlama", Gazi Üniv. Müh. Mim. Fak. Dergisi, Cilt 17, No 3, 101-119.
- Erbay, M. (2004), "Yargı Mekanları Tasarım İlkeleri", YAPI Dergisi, Sayı: 268, s: 48-57, Yapı Endüstri Merkezi Yayını.
- Erbay, M., (2003), "Adalet Mekanları", Yüksek Lisans Tezi (Yayımlanmamış), KTU Fen Bilimleri Enstitüsü, Trabzon.
- Faatz, S., (2009), "Architectural Programming: Providing Essential Knowledge of Project Participant Needs in the Pre-design Phase", Organization, Technology and Management in Construction an International Journal, 1(2), 80-85.
- Gür, Ş.Ö., (1996), "Mekan Örgütlenmesi", Gür Yayıncılık, Trabzon.
- İnceoğlu, N., (1977), "Bina Programa Sürecine Analitik Bir Yaklaşım", İTÜ Mimarlık Fakültesi, Doçentlik Tezi, İstanbul.
- İnceoğlu, N.,(1982), "Mimarlıkta Bina Programlama Olgusu", İTÜ Mimarlık Fakültesi.



- İzgi, U., (1999), "Mimarlıkta Süreç, Kavramlar, İlişkiler", YEM Yayın, İstanbul.
- Onat, E., (1990), "Mekânsal Organizasyonlarda İhtiyaç Programlaması", Teknik Yayınevi, Ankara.
- Öztürk, B., Erdem, M. R., Özbek, V. Ö., (2004), "Uygulamalı Ceza Muhakemesi Hukuku", Ankara.
- Pena W., Parshall S., (2001), "Problem Seeking, An Architectural Programming Primer", Fourth Edition, AIA Press, Washington,
<https://wiki.uta.edu/download/attachments/33099548/Studio.pdf>
- Preiser, W.F.E., (1991), "Design Innovation and the Challenge of Change", Design Intervention; Toward a More Humane Architecture, Van Nostrand Reinhold Company, USA.
- Sanoff, H., (1977), Methods of Architectural Programming, Dowden, Hutchinson and Ross, Inc., USA.
- Şener, E., (2001), Hukuk Sözlüğü, Seçkin Yayınları, Ankara.

Bilgilendirme: Bu çalışma birinci yazarın "*İşlev Çözümlemesi ve Karmaşık Fonksiyonlu Bina Tasarımı*" isimli lisansüstü dersi kapsamında başlatılan bir araştırmanın ön sonuçlarını içermektedir.