



## **Erken Cumhuriyet Dönemi (1923-1940) Sanayileşme ve Modernleşme Projeleri: Şeker Fabrikalarının Sosyo-Ekonomik ve Sosyo-Mekânsal Etkileri**

**Doç. Dr. Aysu UĞURLAR**

*Doç. Dr., Van YYÜ Mimarlık ve Tasarım Fakültesi Şehir ve Bölge Planlama  
augurlar@yyu.edu.tr*

### **ÖZET**

Bu çalışma, Türkiye'nin erken Cumhuriyet döneminde (1923-1940) kurulan şeker fabrikalarının sosyo-ekonomik ve sosyo-mekânsal etkilerini incelemeyi amaçlamaktadır. Araştırmanın odağı, bu fabrikaların yer seçimi kararları, mekânsal organizasyonları ve yerelle olan etkileşimleridir. Çalışma kapsamında, ilgili literatürün yanı sıra döneme ilişkin gazete arşivleri taranarak araştırmanın amacı çerçevesinde irdelenmiştir. Çalışma, şeker fabrikalarının yerel ekonomilere, istihdama ve tarımsal üretime önemli katkıları göstermektedir. Fabrikaların modern yaşam tarzının yayılmasında ve köylerden şehirlere göçün hızlanmasında önemli bir rol oynadığı vurgulanıyor. Fabrikaların etrafına modern konutlar, okullar, hastaneler ve sosyal tesisler kurularak işçilerin yaşam koşulları iyileştirilmiş ve toplumsal dayanışma artmıştır. Fabrikaların mekânsal organizasyonu da verimliliği artırmayı ve modern yaşam tarzını teşvik etmeyi amaçlıyordu. Bu fabrikaların planlama ve tasarımındaki sosyal altyapı yatırımları, erken Cumhuriyet dönemi Türkiye'nin modernleşme hedeflerini yansıtmaktadır. Çalışma, bu fabrikaların Türkiye'nin ekonomik kalkınmasında ve toplumsal dönüşümünde önemli bir rol oynadığını gösteriyor.

**Anahtar Kelimeler:** Erken Cumhuriyet dönemi, modernleşme projeleri, şeker fabrikaları yerleşkeleri, sosyo ekonomik ve mekansal etkiler.

## **Early Republican Period (1923-1940) Industrialization and Modernization Projects: Socio-Economic and Socio-Spatial Impacts of Sugar Factories**

### **ABSTRACT**

This study aims to examine the socio-economic and socio-spatial impacts of the sugar factories established in the early Republican period of Turkey (1923-1940). The focus of the study is on the site selection decisions of these factories, their spatial organization and their interactions with the locality. Within the scope of the study, the relevant literature as well as newspaper archives of the period were scanned and analyzed within the framework of the purpose of the research. The study demonstrates the significant contributions of sugar factories to local economies, employment, and agricultural production. It highlights their crucial role in spreading modern lifestyles and accelerating rural-urban migration. The construction of modern housing, schools, hospitals, and social facilities around the factories improved workers' living conditions and fostered social cohesion. The spatial organization of the factories aimed to enhance productivity and promote modern lifestyles. The social infrastructure investments incorporated into the planning and design of these factories reflect the modernization goals of early Republican Turkey. This study concludes that these factories played a significant role in Turkey's economic development and societal transformation.

**Keywords:** Early Republican period, modernization projects, sugar factory settlements, socio-economic and spatial impacts.

### **GİRİŞ**

Cumhuriyet'in ilanından sonra Türkiye, ekonomik bağımsızlık, sanayileşme ve kalkınma temelli bir modernleşme sürecine girmiştir. Erken Cumhuriyet dönemi, Atatürk önderliğinde tarımsal üretimin sanayiye entegrasyonunu hedefleyen reformlarla, devletin ekonomiye



müdahalesi ve planlı kalkınma politikaları doğrultusunda birçok sanayi tesisi kurulmuştur. Böylece salt ekonomik kalkınma değil aynı zamanda toplumsal bir dönüşüm de amaçlanmıştır. Bu süreçte sanayi yapılarının inşası, fiziksel çevrenin yeniden düzenlenmesini gerektirmiştir. Tarım ekonomisine dayalı Türkiye için, 1926'da Alpullu ve Uşak'ta kurulan ilk şeker fabrikaları bu modernleşme sürecinin simgelerinden olmuştur.

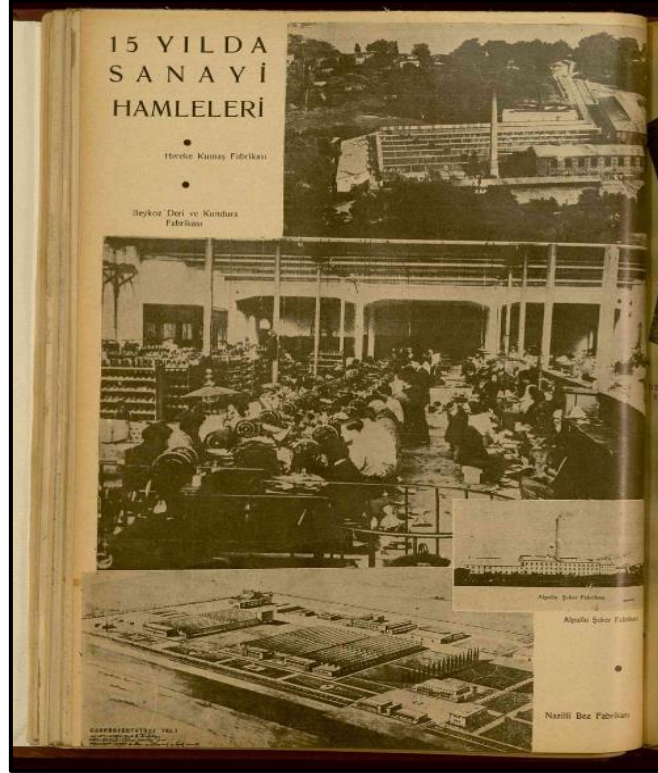
Şeker fabrikaları bu dönemin en önemli sanayi yatırımlarındandır. Tarımsal üretimin sanayileşmesi, kırsal alanların kalkınması ve işçi sınıfının modernleştirilmesi bağlamında önemli rol oynamıştır. Cumhuriyet'in ilk yıllarında kurulan bu fabrikalar, yalnızca şeker üretim merkezleri olarak değil aynı zamanda sosyal ve kültürel yaşamın da merkezleri olarak modern yaşam tarzının sembolü olarak da görülmüşlerdir. Fabrikaların çevresinde kurulan işçi yerleşkeleri, planlı şehircilik anlayışıyla inşa edilmiş; geniş caddeler, yeşil alanlar, okullar, sağlık merkezleri gibi modern sosyal alanlar ve hizmetlerle donatılmıştır. Buradan hareketle Cumhuriyet dönemi endüstri yapıları, fabrikaların kente ve topluma dönüştürücü etkileri ve modernleşme projesinin birer ifadesi olmaları nedeniyle araştırmaya değer görülmektedir. Ayrıca bu yerleşkeler, hem fiziksel altyapı hem de sosyal yapılar açısından modernleştirilmiş bir yaşam tarzını işçilere sunmayı hedeflemiş, yerleşkeler ve içinde barındırdığı fonksiyonlar bölgesel ve yerel ölçekte böylece hem toplumsal hem mekânsal bir etkileşime neden olmuştur. Bir başka ifade ile dönemin devletçi kalkınma politikalarıyla şekillenen dışsal dinamikler, Alpullu, Uşak, Eskişehir ve Turhal'da şeker fabrikalarının kurulmasını yönlendirmiştir. Bu fabrikaların kurulması, yerel düzeyde ekonomik (yerel istihdam artışı, ekonomik refahın gelişmesi ve yan sektörlerin ortaya çıkması), toplumsal (kırsal işçi sınıfının kentsel yaşama entegrasyonu, kültürel etkileşim ve eğitim olanaklarının artması) ve mekânsal (kentleşme dinamikleri) dönüşümlere neden olmuştur. Şeker fabrikaları, yereldeki ekonomik, toplumsal ve mekânsal dinamiklerin değişim ve dönüşümünü tetikleyerek, bu alanlarda önemli bir dönüşümün katalizörü olmuştur.

Bu çalışmada ilgili yazın ve ilgili dönemdeki konuya ilişkin gazete arşivleri taranarak Cumhuriyetin erken dönemindeki sanayileşme politikalarını, modernleşme süreci bağlamında şeker fabrikalarının ekonomik, sosyal ve mekânsal etkileri ele alınmaktadır. Makale üç ana alt bölümden oluşmaktadır. Giriş bölümünün ardından erken cumhuriyet dönemindeki şeker fabrikalarının bölgeden yerele ekonomik ve sosyo-ekonomik etkileri, ardından sosyo mekansal bir olgu olarak fabrikaların yer seçim kararları, mekânsal organizasyon ve insan (çalışan ve yerel) etkileşimi aktarılmaktadır.

## **1. Erken Cumhuriyet Döneminde Sanayileşme Bağlamında Şeker Fabrikalarının Ekonomik Boyutu**

Sanayi Devrimi, 18. ve 19. yüzyıllarda Avrupa'da kitlesel üretime geçişin dönüm noktasıdır. Bu dönemde makineleşme ve sermaye birikimiyle ev tipi üretimden fabrika üretimine geçilmiş, işçi sınıfı ve sanayi kentleri oluşmuştur. Fabrika çevrelerine işçi lojmanları inşa edilmiştir. Özellikle İngiltere, Almanya ve Fransa, bu dönüşümün merkezleridir (Dönmez, 2019: 57).

Cumhuriyetin ilk yıllarındaki sanayileşme, 1923-1929'da özel girişimlerin teşviki ve 1929-1939'da devletçi politikalar olmak üzere iki döneme ayrılır. Türkiye, 1923'te yoksul bir ülkeyken 1938'e gelindiğinde %8,72 büyüme sağlamış, tarım ve sanayi ürünleri ihraç eden bir ülkeye dönüşmüştür (Durmuş & Aydemir, 2016: 155; Laçinkaya, 2021: 42). Sanayi ve Maden Bankası, Sümerbank gibi kurumlar kurulmuş; kumaş, şeker ve un sektörlerinde düzenlemeler yapılmıştır (Aydemir, 2023: 65; Laçinkaya, 2021: 42). Buradan hareketle 29 Ekim 1938 tarihli Yarım Ay Dergisi "cumhuriyetin ilanından bugüne "15 Yılda Sanayi Hamleleri" başlığı ile Hereke Kumaş Fabrikası'ndan, Beykoz Deri ve Kundura Fabrikası'na, Alpullu Şeker Fabrikası'ndan, Nazilli Bez Fabrikası'na kadar farklı alanlardaki 15 yıllık devletçi sanayi hamlelerini övünçle aktarmaktadır (Şekil 1).



**Şekil 1:** 29 Ekim 1938 Tarihli Yarım Ay Dergisi Sayfa 32 (URL-1).

Erken Cumhuriyet döneminde şeker fabrikaları, tarım ve sanayi sektörlerini destekleyerek yerel ekonomilerin gelişimine önemli katkılar sağlamıştır. II. Dünya Savaşı sırasında Türkiye, kendi şeker ihtiyacını büyük ölçüde karşılayan az sayıdaki ülkeden biri olmuş ve şeker sanayisi milli ekonomi ile sosyal devlet anlayışının örneği olmuştur (Karayaman, 2012: 84). Devletçilikle ekonomik kalkınma hedeflenirken, 2002 sonrası özelleştirmelerle ekim alanları, çiftçi ve işçi sayısı belirgin şekilde azalmıştır (Özçelik ve Tuncer, 2007: 264; Dikmen ve Bozdağ, 2018: 454).

### **1.1. Ekonomik Kalkınmada Dışa Bağımlı Olmama Politikaları**

19.yüzyıldan itibaren halkın temel tüketim maddelerinden biri haline gelen şeker, Osmanlı'da teşviklere rağmen endüstriyel bir gelişme gösterememiştir. I. Dünya Savaşı ve Milli Mücadele döneminde yaşanan temin sıkıntıları, Türkiye'nin bu alandaki dışa bağımlılığını sona erdirmeye gerekliliğini ortaya koymuştur (Karayaman, 2012: 56). Cumhuriyet'in ilanıyla birlikte, tarıma dayalı sanayiye öncelik verilerek şeker fabrikalarının kurulması ve pancar tarımının yaygınlaştırılması hedeflenmiştir (Karayaman, 2012: 54). Bu kapsamda, 17 Şubat-4 Mart 1923 tarihli İzmir İktisat Kongresi'nde yerli hammaddelere dayalı sanayilerin kurulması kararlaştırılmış, 1925'te çıkarılan "601 Sayılı Şeker Fabrikalarının Tesisinin Teşvikine Dair Kanun" ile şeker üretimini destekleyen vergi muafiyetleri ve teşvikler sağlanmıştır (Karayaman, 2012: 86). 1927 tarihli Teşvik-i Sanayi Kanunu ile bu destekler genişletilmiş ve 1956'ya kadar yürürlükte kalmıştır (Avcı, 1996: 295). Bu politikalar doğrultusunda, 1926'da Nuri (Şeker) Bey öncülüğünde Uşak Şeker Fabrikası ve aynı yıl Alpullu Şeker Fabrikası kurulmuştur (Erdinç, 2017: 10). Devamında, Eskişehir (1933) ve Turhal (1934) şeker fabrikaları açılarak sanayi genişletilmiş ve Cumhuriyet'in ilk yıllarında devletçi sanayi hamleleriyle şeker sanayisinin temelleri atılmıştır (Özer, 2021: 120).

10 Ağustos 1933 tarihli Cumhuriyet Gazetesi (s. 4) "*Sene sonundan evvel faaliyete geçmeyecek olan Eskişehir şeker fabrikası ve pek yakında Sivas'ta kurulman mukarrer olan ve makineleri sipariş edilmiş bulman dördüncü fabrikamızla 1934 senesi nihayetinden evvel memleketin bütün şeker ihtiyacı milli fabrikalar tarafından temin edilecek, artık bu gıda*



maddesi için harice muhtaç kalmayacaktır” ve 14 Ocak 1935 tarihli Haber Gazetesi (s. 6) “935 yılı bize ekonomiden çok mutlu bir neticeyi de beraber verdi. Cumhuriyet Türkiye’sinin feyizli teşviki sayesinde doğan şeker sanayii, nihayet son fabrika olan Turhal’ın da ikmalıyla Türkiye’yi yabancı şekerine muhtaç olmayan memleketler arasına koydu” haber metinleri ile şeker sanayisindeki gelişmeleri özetleyen ifadeler, 1923 İzmir İktisat Kongresi’nde belirlenen dışa bağımlılıktan uzaklaşma hedefinin somut bir göstergesidir (Şekil 2 ve Şekil 3). Ayrıca 1933’te, Eskişehir ve Sivas’ta kurulması planlanan şeker fabrikalarıyla yıl sonunda şeker ihtiyacının milli fabrikalarca karşılanacağı vurgulanırken, 1935’te Turhal Şeker Fabrikası’nın tamamlanmasıyla Türkiye’nin yabancı şekerine bağımlılığının sona erdiği belirtilmiştir. Bu ifadeler, Cumhuriyet’in tarıma dayalı sanayi hedeflerinde kaydedilen başarıyı ortaya koymaktadır.



Şekil 2: 10 Ağustos 1933 Tarihli Cumhuriyet Gazetesi Sayfa 4 (URL-2).



Şekil 3: 14 Ocak 1935 Tarihli Haber Gazetesi Sayfa 6 (URL-3).

## 1.2. Üretim, İstihdam ve Yerel Ekonomi

Cumhuriyet döneminden itibaren şeker fabrikaları, ekonomik kalkınmanın yanı sıra tarımsal ve sanayi entegrasyonu ile sosyal refaha da önemli katkılarda bulunmuştur. Şeker sanayisinin ekonomik kalkınmanın itici gücü olarak görülmesi, bu fabrikaların ülkenin batısından doğusuna yayılmasını sağlamıştır (Kahya, 2020). Bu durum, Cumhuriyet'in tarıma dayalı sanayiye önceliklendiren kalkınma politikasının bir sonucudur.

1935 yılında kurulan Türkiye Şeker Fabrikaları Anonim Şirketi (TŞFAŞ), şeker sanayisini daha düzenli ve etkili bir yapıya kavuşturmuştur. Bu düzenleme ile tarımsal, teknik ve idari faaliyetlerin uyum içinde yürütülmesi, sermayenin birleştirilmesi ve şeker politikalarının merkezi bir otorite tarafından yönetilmesi hedeflenmiştir (Erdoğan, 2012:9). Bu doğrultuda, Uşak, Alpullu, Eskişehir ve Turhal şeker fabrikaları, 1950'li yıllara kadar ülkenin şeker ihtiyacını karşılayan temel üretim merkezleri olmuştur (Karayaman, 2012: 58; Özer, 2021: 120). Bu dönemde şeker üretimi ve tüketimindeki artış, devletin vergi gelirlerini de artırarak 1935'te 5.124.698 liradan 1944'te 71.937.737 liraya çıkmasına neden olmuştur. 1939'da Türkiye, yıllık 94.000 ton şeker üretimiyle ihtiyacının %90'ını karşılayarak kişi başına 5,65 kilogram şeker tüketmeye başlamış ve II. Dünya Savaşı boyunca şeker temininde sıkıntı yaşamamıştır (Karayaman, 2012:84).

7 Kasım 1929 tarihli Akşam Gazetesi'nde (s. 1), Alpullu Şeker Fabrikası'nın üç yıllık üretim faaliyetlerindeki ilerlemenin aktarılması, şeker sanayisinin hızlı gelişimine dair önemli bir örnek olarak sunulabilir (Şekil 4).



Şekil 4: 7 Kasım 1929 Tarihli Akşam Gazetesi Sayfa 1(URL-4).

"22 Ekim 1932 Tarihli Milliyet Gazetesi'nin (s. 6) "Şeker sanayii memleket için hakikaten bir nimet oluyor" başlıklı haberi, Alpullu Şeker Fabrikası'nın bölgedeki tarımsal üretim ve ekonomik kalkınma üzerindeki etkilerini detaylandırmaktadır. Haberde, fabrikanın sekiz ziraat mıntıkasında, yaklaşık 200-250 köyde faaliyet gösterdiği ve 15.000 çiftçiyle üretim

anlaşmaları yaptığı belirtilmiştir. Habere göre şirket, Avrupa'da eğitim almış ziraat mühendislerinin rehberliğinde uygun araziler belirleyerek verimliliği artırmış ve modern tarım yöntemlerini çiftçilere öğretmiştir. Fenni (bilimsel) usullerle üretim yapan çiftçilerin, pancardan diğer mahsullere kıyasla daha fazla kazanç sağladığı vurgulanmıştır. Şirketin sağladığı tohum, ekipman, çapalama masrafları ve faizsiz kredi desteği, üretim maliyetlerini düşürmüş ve çiftçilerin ekonomik olarak rahatlamasını sağlamıştır. Pancar ekimi, çiftçilerin ve aile üyelerinin katılımıyla tarım işçiliği ile üreticiliği birleştiren bir faaliyet haline gelmiştir. Haber metni üretim ilişkileri açısından değerlendirildiğinde bölgedeki şeker pancarı üretimi, yerel çiftçilerin modern tarım yöntemlerini benimsemesi ve tarımsal üretim süreçlerinde önemli bir dönüşüm yaşanmasına olanak sağlamıştır. Şirketin rehberliğinde pancar ekimi için uygun arazilerin seçilmesi, bilimsel yöntemlerin uygulanması ve modern ekipman desteği, tarımsal verimliliği artırmış ve pancar üretimini profesyonel bir seviyeye taşımıştır. Yerel çiftçiler, şeker pancarı tarımı sayesinde modern tarım tekniklerini öğrenmiş, ekonomik olarak güçlenmiş ve istihdam olanaklarından faydalanmıştır. Özellikle küçük ölçekli üreticiler, pancarın diğer mahsullere kıyasla daha kârlı bir ürün olduğunu keşfetmiştir. Bu durum, çiftçilerin kendi arazilerinde daha fazla gelir elde etmelerini sağlamış ve yerel istihdamı artırmıştır. Şirketin, çiftçilere sunduğu faizsiz kredi, tohum ve ekipman desteği ile hasat süreçlerindeki yardımları, üretim maliyetlerini önemli ölçüde düşürmüştür. Ayrıca, ürün alımının doğrudan çiftçilerden yapılması ve ürünlerin değer kaybetmeden satılması, yerel ekonomiyi destekleyen kritik bir unsur olmuştur. Şeker pancarı tarımı, bölge çiftçileri için hem ekonomik kazanç hem de modern tarım yöntemleriyle tanışma fırsatı sunarak tarımsal üretimde yeni bir dönemin kapısını aralamıştır. Bir başka ifade ile bu haber, pancar üretiminin bölgedeki köylüler için sürdürülebilir bir gelir kaynağına dönüştüğünü ve şirketin sunduğu desteklerin yerel ekonomiyi güçlendirdiğini ortaya koymaktadır.



Şekil 5: 22 Ekim 1932 Tarihli Milliyet Gazetesi Sayfa 6 (URL-5).



Alpullu Şeker Fabrikası ve Trakya Ziraatı başlıklı 25 Ekim 1932 tarihli Akşam Gazetesi Sayfa 8'de yer alan "Bu ziraat inkişaf ettikçe arazi kıymetleri daha ziyade artacaktır. Evvelce Alpullu civarında tohum bulamayan fakir köylüler, şimdi, fabrika sayesinde pancar ziraatı yapmaktadırlar. Pancar zürrai, Türkiye'nin en mureffeh arazi sahipleri arasına girmiştir. İlk zamanlar, Alpullu şeker şirketi, zürrai pancar ziraatına teşvik etmek için bir hayli zahmet çekmiştir..." ifadesi de başlangıçta daha çekingen davranan köylünün /yerelin fabrikada üretime dayalı olarak pancar ziraatı yapmaya başladıklarını ve toprağın tarımsal sanayi ile yerele ekonomik bir getiri sağladığını dile getirmektedir (Şekil 6). Bu bağlamda istihdam açısından bakıldığında, pancar ziraatı, köylülerin üretim süreçlerine aktif katılımını sağlamış, aynı zamanda aile bireylerinin de tarım işçiliğine dahil olmasına olanak tanımıştır. Bu durum, tarımsal üretimi bireysel bir faaliyet olmaktan çıkarıp kolektif bir ekonomik çaba haline dönüştürerek yerel istihdamı artırmıştır. Buradan hareketle Alpullu Şeker Fabrikası, Trakya'da yerel ekonomiyi güçlendiren, istihdamı artıran ve tarımsal üretim ilişkilerini dönüştüren bir kalkınma modeli sunmuştur denilebilir.



**Şekil 6:** 25 Ekim 1932 Tarihli Akşam Gazetesi Sayfa 8 (URL-6).

5 Aralık 1933 tarihli Akşam Gazetesi'nin (s.7) "Alpullu Her Gün Bir Parça Büyüyor" başlıklı haberinde de, Alpullu Şeker Fabrikası'nın 7. yılında yerel istihdam ve refah üzerindeki katkıları vurgulanmaktadır. Haberde, fabrikanın köylülere 3,750,000 lira yardım yaparak yerel ekonomiyi canlandırdığı ve köylülerin yaşam koşullarını iyileştirdiği belirtilmiştir. Bu

yardımlar, köylülerin ekonomik refahını artırmanın yanı sıra, aileleriyle huzurlu bir kış geçirmelerine olanak tanımıştır. Fabrikanın köylüleri üretime teşvik ederek tarım ve sanayi entegrasyonunu sağlaması, bölgedeki sosyal ve ekonomik dönüşümün temel unsuru olmuştur. 1933 yılında Trakya'da 120,000 dönüm pancar ekilmesi planlanmış, ancak artan talep nedeniyle şirket, ekim alanlarını sınırlama kararı almıştır. Bu durum, pancar üretiminin hızla yaygınlaştığını ve fabrikanın hem üretim hem de yerel ekonomiye katkı sağladığını göstermektedir. Bir başka ifade ile haber metnine göre, Alpulu Şeker Fabrikası, köylülerin ekonomik ve sosyal yaşamında köklü bir dönüşüm yaratarak, yerel tarımı ve ekonomiyi destekleyen önemli bir aktör olmuştur denilebilir (Şekil 7).



**Şekil 7:** 5 Aralık 1933 Tarihli Akşam Gazetesi Sayfa 7 (URL-7).

Son olarak 21 Aralık 1934 tarihli Akşam Gazetesi'nde (s.1), Turhal Şeker Fabrikası'nın ekonomik katkıları ve tarımsal üretime etkileri ele alınmıştır (Şekil 8). Haber metnine göre fabrika, 450 köyde 7.000 köylünün pancar ekmesini sağlamış, köylülere 600 bin lira yardım yaparak ve tarım aletleri dağıtarak üretimi desteklemiştir. Pancar ekimiyle köylüler bir dönüm topraktan 30 lira kazanç elde etmiş, arazi fiyatlarının yükselmesi tarımsal sanayinin bölge ekonomisine olumlu etkisini göstermiştir. Bu bağlamda Turhal Şeker Fabrikası 'da yalnızca üretim ve kazanç sağlamakla kalmamış, aynı zamanda bölgesel ekonomik kalkınmanın ve tarımsal modernizasyonun bir parçası olmuştur denilebilir. Bununla birlikte Türkiye genelinde şeker üretimi, ülke talebini karşılayacak seviyeye ulaşmış, bu da şeker fabrikalarının yerel kalkınmaya ve piyasa ihtiyaçlarına uyum sağladığını ortaya koymuştur. İlerleyen süreçte 14 Ağustos 1941 tarihli Son Posta Gazetesi'nin "*Fabrikalarımız ihtiyaca kafi şeker istihsal edecekler*" başlıklı haberi de üretimdeki ilerlemeyi doğrular niteliktedir (Şekil 9).



## Turhal fabrikası 900 vagon şeker istihsal etti

Mevcut fabrikalarla şeker ihtiyacımızı tamamen kendimiz temin edebiliriz



**Turhal şeker fabrikası**

Ankara 20 (Hususi) — Bura-ya gelen malümate göre, Turhal şeker fabrikası çalışmasını bitirmişti. Fabrika bu sene 900 vagon şeker istihsal etmiştir.

Bu sene 450 köyde 7000 köylü pancar ekmiştir. Ziraat ve İş bankalarının iştirakile kurulan bu şirket, köylüye 600 bin lira vermiştir. Gelecek sene köylüye 120 bin lira verilecek, pancar ekim sahası da daha ziyade genişleyecektir. Bundan başka şirket köylüye 200 tırmık, 200 araba, 650 pulluk, 10 bin dirken, 15 bin çapa, 15 bin de sökme beli diye istihsal aletleri dağıtmıştır.

Şeker sanayii yüzünden, Tokat, Amasya, Sivas ve Samsun vilayetlerinin bir kısmında arazi fiyatları yükselmiştir. Köylü bir dönüm topraktan 30 lira elde etmektedir. Bu mntakada hayvancılığa ve yonca ziraatine ehemmiyet verilirse, köylü pancarı daha ucuzla maledecek ve daha çok kazanacaktır.

Turhal fabrikasının, ziraat işlerindeki tesirlerini bu suretle kısaca izah ettikten sonra umumiyetle şeker ticaretine olan faydasını da ele alalım. Bu sene Alpullu, Uşak, Eskişehir, Turhal fabrikalarının şeker istihsalatı 6000 vagonu geçmiştir. Yapılan hesaplara göre, Türkiyenin ihtiyacı da 6000 vagondan fazla değildir. Pancar mevsimine girerken, şeker fabrikalarımızın piyasa taleplerine kâfi derecede cevap vereceğini, ve bugünkü fiyat ve piyasa şartlarına göre, istihsalin yetiyeceği söyleniyordu. Son günlerde, bu tahminler tahakkuk etmiştir.

**En iyi Türk kumaşı**  
**YÜNiŞ** dir.  
Satış deposu:  
Yeni Postahane caddesi, Toy-yare piyangosu karşısında  
Telefon: 20485

**Şekil 8:** 21 Aralık 1934 Tarihli Akşam Gazetesi Sayfa 1 (URL-8).

# Son Posta

PERŞEMBE 14 AGUSTOS 1941

İktisat İhtiyacı Telefonu 20203 Fiyatı 5 kuruş

**Fabrikalarımız ihtiyaca kâfi şeker istihsal edecekler**

*Alpullu şeker fabrikası dün gecedan itibaren geni sene istihsalatı için faaliyete geçti*

Uşak, Eskişehir ve Turhal şeker fabrikaları da Eylülde çalışmalarına başlayacaklar



**Fransada değişiklik büyük bir tesir yaptı**

Amerikalılar Darlanın arkasında Hitleri görüyorlar

Darlan ile Veygand arasında ihtilaf çıkması bekleniyor

**notaların diler metni**

giltlere ve dostluğu

klar

skaya

**Şekil 9:** 14 Ağustos 1941 Tarihli Son Posta Gazetesi Sayfa 1 (URL-9).

Erken Cumhuriyet dönemi şeker fabrikalarının köylüleri pancar ekimine teşvik etmek amacıyla sağladığı destekler, şeker sanayisinin gelişiminde önemli bir rol oynamıştır. Bu



fabrikalar yalnızca şeker üretmekle kalmamış, aynı zamanda köylülerin tarımsal üretim kapasitelerini artırmış (Şekil 7, Şekil 8) sosyal haklar ve eğitim olanakları sağlayarak yerel ekonomileri canlandırmıştır (Özer, 2021: 105; Dilek vd., 2021: 34; Karayaman, 2012: 75-79). 1950'den sonra artan şeker talebini karşılamak için başlatılan "Şeker Sanayii'nin Tevsi Programı" kapsamında yeni fabrikalar kurulmuş, kooperatifleşme hareketiyle toplumsal dayanışma güçlenmiştir (Erdoğan, 2017: 9; Özer, 2021: 106). Türkiye'nin artan nüfusuyla paralel olarak genişleyen şeker fabrikaları, tarımsal üretimi desteklemiş, yan sanayilerin gelişimine katkıda bulunmuş ve şeker üretimiyle bölgesel kalkınmaya öncülük etmiştir (Erdoğan, 2017:10).

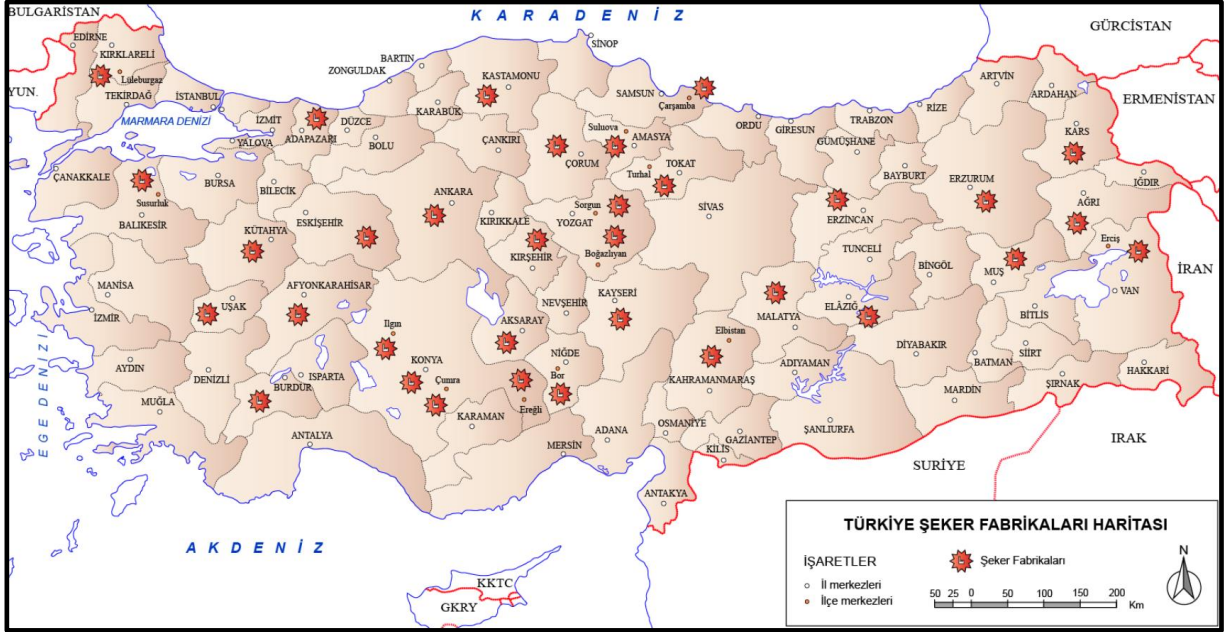
## **2. Erken Cumhuriyet Döneminde Sanayileşme Bağlamında Şeker Fabrikalarının Sosyo-Mekansal Boyutu**

17. yüzyıldan itibaren Avrupa'da şekillenen modernite, bireysel, toplumsal, kurumsal ve ekonomik boyutlarda ele alınmıştır. Avrupa dışındaki toplumlarda ise kapitalizmin etkisiyle gelişen değişimlerle veya reformist düzenlemeler ve sosyal mühendislik müdahaleleriyle uygulanmıştır (Tekeli, 2001: 70). Tekeli'ye (2001: 71) göre, Cumhuriyetin sanayileşme süreci, ekonomik, mekânsal ve toplumsal yeniden yapılanmayı kapsayan bir modernleşme politikası olarak görülmelidir. Türkiye'de Cumhuriyetin modernleşme projesi, ekonomik, teknolojik ve toplumsal politikaları mekânla ilişkilendirerek mekânsal politikalarla birlikte hayata geçirilmiştir (Yavaşoğlu ve Özgül, 2020: 974). Başlangıçta Türkiye'nin batısında ve iç bölgelerinde kurulan şeker fabrikaları zamanla Doğu Anadolu Bölgesi'ne de yayılmış ve bu fabrikalar yalnızca ekonomik değil, aynı zamanda sosyal bir girişim olarak değerlendirilmiştir (Kaya, 2015: 49). Erken Cumhuriyet dönemi, şeker fabrikaları aracılığıyla Anadolu'nun çeşitli bölgelerinde fabrikalar kurarak ekonomiyi canlandırmayı ve modernleşme sürecini desteklemeyi amaçlamıştır (Asiliskender, 2009: 155; Kopuz ve Tetik, 2016a: 55).

Bu çerçevede fabrikalar, hem tüketim ihtiyacını karşılamak hem de modern üretim süreçlerine geçiş sağlamak amacıyla kurulmuş, aynı zamanda birey ve toplumun yeniden üretildiği yerleşkeler ve yaşam alanları olarak tasarlanmıştır. Kuruldukları bölgelerde kentleşme süreçlerini yönlendirmiş, kentsel gelişim eğilimlerini şekillendirmiş ve modern gündelik hayatın önemli mekânları haline gelmişlerdir. Barınma ve serbest zaman aktivitelerini kapsayan planlamalarla oluşturulan fabrika yerleşkeleri, yaşam biçiminin yenilenmesinde etkin bir araç olmuştur. Cumhuriyet dönemi sosyal fabrikalarını, modern kimliğin inşası ve yaşam tarzının her alanda yenilenmesiyle mümkün kılınan mekânsal uygulamalar olarak görmek gerekir. Anadolu'da kurulan bu endüstri yerleşkeleri, modern üretim yapısına geçişin yanı sıra modern kimliği ve toplumu inşa etme aracı olarak da işlev görmüştür.

### **2. 1. Bölge ve Kent Ölçeğinde Yer seçimi Kriterleri**

Bu bölümde erken Cumhuriyet dönemi şeker fabrikaları yerleşkelerinin ekonomik, sosyal ve mekânsal etkileşimi irdelenmekle birlikte, bu yerleşkelerin mekânsal dağılımına bakıldığında, 1926-1950 yılları arasında Uşak, Alpullu, Eskişehir ve Turhal olmak üzere 4 şeker fabrikası ve yerleşkesi kurulmuştur. Ardından, 1953-1961 yılları arasında 11 şeker fabrikası ve yerleşkesi, 1962-1977 yılları arasında 3 şeker fabrikası ve yerleşkesi, 1982-1989 yılları arasında 8 şeker fabrikası ve yerleşkesi kurulmuştur. 1991-2001 yılları arasında ise sırasıyla 4 şeker fabrikası ve yerleşkesi inşa edilmiştir (Şekil 10, Şekil 11, Şekil 12, Şekil 13 ve Şekil 14). Son olarak, özel statüye sahip Çumra, Boğazlıyan ve Aksaray şeker fabrikalarının işletmeye alınmasıyla birlikte, Türkiye'de pancardan şeker üreten fabrika sayısı toplamda 33'e ulaşmıştır (Şekil 10).



**Şekil 10:** Erken Cumhuriyet Dönemi ve Sonrası Şeker Fabrikalarının Mekânsal Dağılımı (URL-10).



**Şekil 11:** Alpullu Şeker Fabrikası (Mülayim ve Kaprol, 2016: 26)



**Şekil 12:** Uşak Şeker Fabrikası (Mülayim, 2014: 51)





**Şekil 13:** Eskişehir Şeker Fabrikası (Üstün vd., 2015: 488)



**Şekil 14:** Turhal Şeker Fabrikası (Mülayim, 2014: 62)

Cumhuriyet döneminde şeker fabrikaları için yer seçiminde, bölgenin ve kentin lojistik avantajları, hammadde ve kaynaklara yakınlık gibi unsurlar önemli bir rol oynamıştır. Bu çerçevede Alpulu örneği, coğrafi ve lojistik avantajların fabrika yerleşimi üzerindeki etkisini göstermektedir. Alpulu'nun Edirne-İstanbul tren yolu ve karayolunun kesişim noktasında bulunması, şeker fabrikasının burada kurulmasında kritik bir etken olmuştur. Bu konum, makinelerin ve hammaddelerin taşınması ile üretilen şekerin pazara ulaştırılması açısından büyük lojistik avantajlar sunmakla birlikte, İstanbul gibi büyük bir pazara yakınlık sağlayarak ekonomik etkisini artırmıştır (Mülayim ve Kaprol, 2016: 30).

Bunun yanı sıra, fabrikanın Bulgaristan sınırına yakınlığı ve Trakya bölgesine iş olanağı sağlaması, stratejik önem taşıyan bir başka etken olmuştur (Kopuz, 2018: 35). Alpulu'nun hemen yanından geçen Ergene Nehri, su kaynağı açısından şeker fabrikası için ek bir avantaj sunarken, Uşak Şeker Fabrikası'nın Alpulu'dan sonra faaliyete geçmesinde su kaynağı yetersizliğinin bir faktör olduğu ifade edilmiştir (Günaydın, 2006 alıntılan Mülayim ve Kaprol, 2016: 26).

Diğer şeker fabrikalarının yerleşkelerinde de benzer fizibilite analizlerine dikkat edilmiş, hammadde ve su kaynaklarına erişim, işgücü temini, lojistik ve ulaşım gibi etmenler titizlikle değerlendirilmiştir. Bu yerleşim stratejisi, hem bölgesel kalkınmayı hem de modernleşme sürecini destekleyen bir altyapı sağlamıştır.

## **2.2. Erken Cumhuriyet Dönemi Şeker Fabrikası Yerleşkeleri Mekânsal Organizasyon**

Erken Cumhuriyet döneminde kurulan şeker fabrikaları, sadece sanayi tesisleri olarak değil, aynı zamanda işçilerin sosyal yaşam kalitesini iyileştirmek amacıyla özenle planlanmış modern sanayi ve yaşam kompleksleri olarak dikkat çekmiştir. Bu fabrikalar, üretim









Şekil 15, Şekil 16 ve Şekil 17 göz önüne alındığında şeker bu yerleşkelerin mekânsal organizasyonu temel olarak 5 fonksiyon ile sınıflandırılabilir. Bu temel fonksiyonlar genel olarak aşağıdaki kullanımları içermektedir.

#### A. Üretim Alanları

Fabrikanın ana üretim alanı, şeker pancarının işlenmesi ve şeker üretiminin gerçekleştiği yer olarak merkezde konumlandırılmıştır (Şekil 18, Şekil, 19, Şekil, 20). Bu alan genellikle şunları içerir:

- **Ham madde giriş bölümü:** Şeker pancarının fabrikaya getirildiği ve işlendiği ilk alan.
- **İşleme ünitesi:** Şeker pancarının yıkanması, kesilmesi ve şeker üretimi için gerekli işlemlerin yapıldığı bölüm.
- **Rafineri bölümü:** Ham şekerin rafine edildiği ve nihai ürün haline getirildiği alan.
- **Depolama alanı:** Üretilen şekerin depolandığı ve sevkiyata hazırlandığı bölüm.



Şekil 18: Alpullu Şeker Fabrikası üretim Tesisleri (Mülayim, 2014: 80)



Şekil 19: 1927 Yılı'nda Alpullu Şeker Fabrikasına İlk Pancar Teslimi (Mülayim, 2014: 77)



**Şekil 20:** Alpullu Şeker Küspe Kurutma ve Ambar Tesisleri (Kopuz ve Tetik, 2016a: 54)



**Şekil 21:** Eskişehir Şeker Fabrikası Üretim Tesisleri (Üstün vd., 2015: 491)

### B. Yönetim ve İdari Binalar

Fabrika yerleşkesinin merkezine yakın konumlandırılan yönetim ve idari binalar, fabrika yönetiminin ve idari personelin çalıştığı yerlerdir (Şekil 22, Şekil 23). Bu binalar, fabrikanın günlük operasyonlarının planlandığı ve denetlendiği merkezi noktalar.



**Şekil 22:** Alpullu Şeker Fabrikası İdare Binası (Kopuz ve Tetik, 2016a: 54) ve Uşak Şeker Fabrikası İdare Binası (Mülayim, 2014: 52).

### C. İşçi ve Yönetici Konutları

Fabrika yerleşkesinde, işçi ve yönetici konutları ayrı bölümler halinde düzenlenmiştir (Şekil 23, Şekil 24, Şekil 25 ve Şekil 26). Bu konutlar, çalışanların fabrikaya yakın bir yerde ikamet etmelerini sağlayarak ulaşım sorunlarını minimize eder ve işçilerin sosyal yaşamlarını kolaylaştırır.

- **İşçi konutları:** Genellikle fabrikaya daha yakın ve toplu halde inşa edilmiş olup, işçilerin aileleriyle birlikte yaşayabileceği yeterli büyüklükte evlerdir. Farklı konut tipolojilerini içerebilir. Örneğin işçi pavyonları olarak isimlendirilen bekar işçi,



kampanya işçi ve devamlı işçi pavyonu gibi işçi konutları için kullanılan barınma mekanlarıdır.

- **Yönetici konutları:** Fabrika yöneticileri ve üst düzey personel için daha büyük ve konforlu evlerdir, genellikle işçi konutlarından biraz daha uzakta konumlandırılmıştır.
- **Misafirhaneler:** Ziyaretlerde ağırlamak için kullanılan mekanlardır.



**Şekil 23:** Alpullu (Kopuz, 2018: 42) ve Uşak Şeker Fabrikası İşçi Pavyonu (Mülayim, 2014: 81).



**Şekil 24:** Eskişehir Şeker Fabrikası Yerleşkesi Bekar lojmanları (Üstün vd., 2015: 489).







**Şekil 25:** Alpullu Farklı konut tipolojileri (Tel içi evleri) (Kopuz ve Tetik, 2016a: 60).



**Şekil 26:** Eskişehir Şeker Fabrikası Yerleşkesi Farklı konut tipolojileri (Üstün vd., 2015: 490).

#### **D. Sosyal ve Kültürel Tesisler**

Şeker fabrikalarının yerleşim planında sosyal tesisler önemli bir yer tutar. Bu tesisler, işçilerin ve ailelerinin sosyal ihtiyaçlarını karşılamak üzere tasarlanmıştır (Şekil 27, Şekil 28, Şekil 29, Şekil 30, Şekil, 31).

- **Okullar:** İşçi çocuklarının eğitim alabileceği okullar.
- **Sağlık merkezleri:** İşçilere ve ailelerine sağlık hizmeti sunan klinikler veya küçük hastaneler.
- **Kreşler:** Çalışan ebeveynler için çocuk bakım hizmeti sunan kreşler.
- **Spor alanları:** İşçilerin boş zamanlarını değerlendirebileceği spor sahaları (futbol, golf, tenis gibi) ve spor salonları.
- **Kültürel tesisler:** Kütüphaneler, tiyatro/sinema salonları, balo salonları ve toplantı odaları (sosyal merkez) gibi kültürel ve sosyal etkinlikler için alanlar.
- 



**Şekil 27:** Alpullu Hastane (Kopuz ve Tetik, 2016a: 66)



**Şekil 28:** Alpullu Sinema ve Gazino Bina Ve İç Mekanları (Kopuz ve Tetik, 2016a: 66-67)



**Şekil 29:** Eskişehir Şeker Fabrikası Yemek Salonu Stadyumu (Mülayim, 2014) ve Eskişehir Şeker Fabrikası Boks Kulübü (Akarçay ve Akarçay, 2023: 137).



**Şekil 29:** Eskişehir Şeker Fabrikası Balo Geceleri (Akarçay ve Akarçay, 2023 :137)





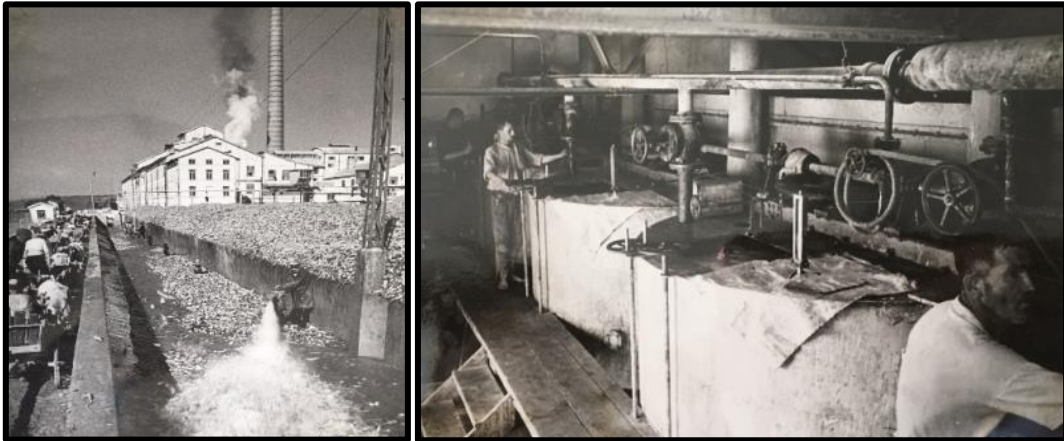
**Şekil 30:** Alpullu Fabrikası Yerleşkesi Mini Golf ve Yüzme havuzu (Kopuz ve Tetik, 2016a: 69)



**Şekil 31:** Eskişehir Fabrikası Yerleşkesi Yeşil Alanlar (Üstün vs., 2015: 491)

### **E. Tarımsal Alanlar ve Tedarik Zinciri**

Şeker fabrikalarının çevresinde genellikle geniş tarımsal alanlar yer alır. Bu alanlar, şeker pancarı üretimi için kullanılarak fabrikanın hammadde ihtiyacını karşılar. Ayrıca, tedarik zincirinin etkin işleyişini sağlamak amacıyla lojistik ve depolama alanları da bu bölgelerde konumlandırılmıştır.



**Şekil 32:** Alpullu Kanallara pancar boşaltma, işletme iç bölümü, 1930'lar (Mülayim, 2014: 68).



### **3. Sosyo-Mekansal Bir Olgu Olarak Yerleşkelerin Sosyal, Kültürel, Ekonomik, Mekânsal Etkileşimi**

Erken Cumhuriyet döneminde, endüstrileşme süreci, sosyal ve mekânsal dönüşümleri içeren kapsamlı bir modernleşme hamlesine dönüşmüş; bu durum, mimarlık hareketlerinde sanayileşmeye özel bir önem verilmesine yol açmıştır (Asiliskender, 2009: 154). Şeker fabrikalarının kurulduğu yerleşkeler, bu sürecin en somut örneklerini oluşturmakta ve sanayileşmenin mekânsal ve toplumsal etkilerini gözler önüne sermektedir. Bu yerleşkeler, yalnızca üretim merkezleri değil, aynı zamanda modern Türkiye'nin inşasında aktif rol oynayan sosyal ve mekânsal birer laboratuvar işlevi görmüştür. Bunun ötesinde, şeker fabrikası yerleşkeleri, dönemin üretim teknolojilerini ve biçimlerini yansıtmakla kalmayıp, Cumhuriyet'in sosyal, ekonomik ve politik yapısını anlamlandırmaya olanak sağlayarak toplumsal belleğin taşıyıcısı haline gelmiştir. Bu bağlamda, şeker fabrikaları ve yerleşkeleri, birer endüstri yapısı olmanın ötesinde, endüstri mirası olarak değerlendirilen kültürel miras unsurları arasında sayılmaktadır (Yavaşoğlu ve Özgül, 2020: 975).

Şeker fabrikası yerleşkelerinde, üretim tesisleri kadar sosyal ve barınma tesisleri de büyük önem taşımaktadır (Kopuz ve Tetik, 2016a). Bu yerleşkeler, fabrika çevresinde kurulan ve sosyal-mekânsal ortamlar sunan yeni yerleşim alanları olarak dikkat çekmektedir (Asiliskender, 2009: 51). Lojmanlar ve kooperatif konutların yanı sıra okul, hastane, sağlık merkezi, market, kültürel mekanlar (örneğin sinema salonları) ve spor alanları (basketbol sahaları, yüzme havuzları gibi) içeren bu sosyal alanlar, kentsel ölçekli bir organizasyon oluşturmuş ve örnek kent modelleri şeklinde değerlendirilmiştir (Asiliskender, 2009: 51). Bu oluşum, aynı zamanda yukarıda bahsedilen mekânsal organizasyon süreci ile fabrikaların üretim ilişkilerine bağlı olan ekonomik ve sosyal gelişim sürecine göre şekillenmiştir. Buradan hareketle, aşağıda aktarılan ilgili döneme ait gazete arşivlerindeki metinler, bu oluşum sürecini en gerçekçi biçimde ortaya koymaktadır.

*"Alpullu şehir oluyor, Fabrika etrafında yeni binalar, apartmanlar yapılmaktadır"* başlıklı 26 Haziran 1933 tarihli Akşam Gazetesi'nde yer alan haber, Alpullu'daki sosyal ve mekânsal dönüşümü gözler önüne sermektedir (Şekil 33). Haberde, Alpullu'nun 1927 yılında kurulan şeker fabrikasının etkisiyle kısa bir süre içinde önemli bir yerleşim yeri haline geldiği belirtilmektedir. Fabrika kurulduğunda yalnızca bir istasyon binası ve fabrika bulunurken, aradan geçen süre zarfında Alpullu fabrikasının etrafında bir mahalle oluşmuş ve bu mahalle, işçi ve memurlar için apartmanlardan oluşan yeni bir yaşam alanına dönüşmüştür. Haber metninde, Alpullu Şeker Fabrikası'na ait yeni binaların yapıldığı ve fabrikada çalışacak yeni işçi kadrosu için barınma ihtiyacını karşılayacak apartmanların inşa edilmekte olduğu aktarılmaktadır. Ayrıca, bu dönemde sosyal alanlar olarak gazino ve sinema binalarının yapımının da başladığı, bunların işçilerin ve memurların sosyalleşebileceği alanlar olarak planlandığı vurgulanmaktadır. Çevre köylerden fabrikada iş bulmak amacıyla gelen göçmenler, mevcut çalışanlar ve pancar çiftçileri sayesinde Alpullu'nun nüfusunun hızla arttığı ve bunun artan nüfusun ihtiyaçlarını karşılamak üzere ticari ve sosyal alanların (çarşı, dükkânlar, kahvehaneler) gelişimine olanak sağladığı belirtilmektedir. Bu süreç, ekonomik büyümenin (tarım sanayi entegrasyonu aracılığı ile) mekânsal bir izdüşümü olarak değerlendirilebilir. Fabrika, sağladığı istihdam imkânlarıyla nüfus hareketliliği yaratmış ve çevresindeki yeni yaşam alanlarının oluşmasına zemin hazırlamıştır Alpullu örneği, sanayi odaklı bir yerleşkenin ekonomik faaliyetlerle şekillenmekle kalmayıp, sosyal ve kültürel altyapılarıyla yeni bir kentsel dinamik yarattığını ortaya koymaktadır. Buradan hareketle Alpullu Şeker Fabrikası çevresinde şekillenen yerleşke, sosyal, kültürel, ekonomik ve mekânsal etkileşimlerin bir araya geldiği özgün bir sosyo-mekânsal olgu olarak değerlendirilebilir.



**Şekil 33:** 26 Haziran 1933 Tarihli Akşam Gazetesi Sayfa 1 (URL-11).

Benzer şekilde, 28 Temmuz 1933 tarihli *Milliyet* Gazetesi'nde (s. 5) yayımlanan "*Alpullu mamur bir kasaba oldu*" (Şekil 34) başlıklı haberde, bayındır olduğu ifade edilen Alpullu Şeker Fabrikası yerleşkesinin, sadece sanayi ve üretim merkezi olarak değil, aynı zamanda sosyal ve kültürel yaşam alanı olarak da önemli bir dönüşüm geçirdiği vurgulanmaktadır. Haber metninde, Alpullu'nun, İstanbul Küçükçekmece hattı boyunca artan üretim alanlarıyla geliştiği ve bu süreçte yerleşkenin önemli sosyal altyapı hizmetlerinin oluşturulduğu anlatılmaktadır. Alpullu'da, bir yıl içinde hastane, sıhhiye teşkilatı, eczane ve akasya koruları gibi önemli sağlık hizmetlerinin yanı sıra, futbol ve tenis sahaları gibi spor tesisleri ile sosyal olanakların da yerleşkeye eklendiği ve sekiz yıl içinde, Avrupa'da görülen medeni şehirler gibi, sosyal ve kültürel ihtiyaçları karşılayan bir kasaba haline geldiği ifade edilmiştir. Mekânsal anlamda, Alpullu'nun dokusunun fabrikayla birlikte dönüşmesi, modernleşme sürecinin bir yansımasıdır. Avrupa şehirlerine atıfta bulunularak Alpullu'nun medeni bir yerleşim haline geldiğinin belirtilmesi, bu dönüşümün hem somut hem de sembolik anlamda büyük bir başarı olarak görüldüğünü ortaya koymaktadır. Aynı zamanda, bölgedeki üretim faaliyetlerinin etkinliğini artırmak üzere teknolojik yeniliklerin (örneğin otomatik kazan sistemleri) hayata geçirilmesi, fabrika ve çevresinin modern sanayi ve tarım entegrasyonuna dayalı bir model oluşturduğunu göstermektedir. Haberde ayrıca kültürel boyut öne çıkarılmış, mevlit etkinliği gibi dinsel ve sosyal ritüellerin toplumsal dayanışmayı güçlendirdiği belirtilmiştir. Trakya mebusları, vilayet erkânı ve yerel eşrafın katılımı, fabrikanın yalnızca ekonomik bir merkez değil, aynı zamanda bölgesel bir odak noktası olduğunu kanıtlamaktadır. Bu etkinlikler, yerleşkenin sosyal bağlarını kuvvetlendirmiş ve Alpullu'yu bir topluluk merkezi haline getirmiştir. Sonuç olarak, Alpullu'nun bayındır bir kasabaya dönüşmesi, sanayi odaklı bir yerleşimin ekonomik kalkınmayı toplumsal ve mekânsal modernleşme ile nasıl bütünleştirebileceğinin somut bir örneğidir. Fabrika, üretim ilişkilerini dönüştürmekle kalmamış; sosyal, kültürel ve mekânsal anlamda da mekânın yeniden üretildiği yeni bir yaşam alanı bir diğer ifade ile sosyo-mekânsal bir alan yaratmıştır. Bu durum, Alpullu'yu kırsal bir bölgeden, modern bir yerleşim modeline taşıyan çok boyutlu bir dönüşüm olarak değerlendirilebilir (Şekil 34).



**Şekil 34:** 28 Temmuz 1933 Tarihli Milliyet Gazetesi Sayfa 5 (URL-12).

"Alpullu her geçen gün bir parça daha büyüyor" başlıklı 5 Aralık 1933 tarihli Akşam Gazetesi sayda 7 de yer alan "...Fabrikanın inşaat programı da süratle ilerlemektedir. Alpullunun nüfusu gündün güne artıyor. Şimdi 3,000 e çıkmıştır. Bu itibarla buranın pek ufak olan çarşısı her ihtiyacı temin edememektedir. Bunu nazarı itibara alan şirket fabrikanın şerefile mütenasip modern bir çarşı yaptırmaktadır. Beş sınıflı bir mektep de bitmek üzeredir. Burası, geniş pencereci sınıfları, büyük salonları, asri yemekhane ve cimnastik hanesile ve bilhassa kalorifer tesisat ile hemen Trakya'da eşi bulunmayan bir irfan müessesesi olacaktır. Bunlara ilaveten birçok işçi ve amele ikametgâhı yapılmaktadır. Şirket ağaç yetiştirmeğe de çok ehemmiyet vermekte ve her sene yüzlerce fidan dikilmektedir. Bunların birçoğu meyva diğerleri de çam, kestane, ıhlamur gibi ağaçlardır." (Şekil 35) ifadesi sosyal gelişim açıdan irdelendiğinde, fabrikanın çevresinde bir toplumsal gelişim sürecine işaret ettiği görülmektedir. Nüfusun hızla arttığı ve bu artışa yanıt olarak modern yaşam olanaklarının geliştirildiği anlaşılmaktadır. Örneğin, beş sınıflı modern bir okulun inşa edilmesi, sosyal altyapının güçlendirildiğini ortaya koymaktadır. Ayrıca, geniş pencereci sınıflar, büyük salonlar, yemekhane ve jimnastik salonları gibi detaylar, fabrikanın yalnızca iş odaklı bir yapı olmadığını, aynı zamanda sosyal ihtiyaçları da karşılamaya yönelik bir yapı olduğunu göstermektedir. Bu durum, yerleşkenin sosyal sermaye ve eğitim açısından da önemli katkılar sağladığını işaret etmektedir. Ağaç dikimine verilen önem ise çevre bilincinin artırılması ve sosyal yaşam kalitesinin iyileştirilmesine yönelik çabaları yansıtmaktadır. Haber metni ekonomik gelişim açısından değerlendirildiğinde, fabrikanın inşaat sürecinin hızla ilerlemesi ve bölgedeki nüfusun artışı, ekonomik hareketliliğin güçlü bir göstergesidir. Nüfusun artmasıyla birlikte mevcut küçük çarşının yetersiz hale geldiği, bu ihtiyacı karşılamak üzere şirketin modern bir çarşı inşa etmeye başladığı belirtilmektedir. Bu durum, yerel ekonominin büyümekte olduğunu ve hem fabrikada çalışan işçiler hem de çevredeki halk için tüketim olanaklarının genişlediğini göstermektedir. Ayrıca, işçi ve amele ikametgâhlarının inşa edilmesi, istihdam edilen işgücünün artmasıyla bağlantılı olarak yerel ekonomide işgücü talebinin yükseldiğine işaret etmektedir. Ekonomik kalkınmanın önemli bir aracı olarak fabrika, çevresindeki altyapı projeleriyle bu gelişimi daha da hızlandırmaktadır. Haber metni mekânsal gelişim açıdan değerlendirildiğinde, fabrika yerleşkesinin yalnızca bir üretim alanı değil, aynı zamanda genişleyen bir yerleşim bölgesi olduğu açıkça görülmektedir. Fabrika çevresinde yapılan okullar, işçi konutları ve yeni çarşı,



alanın mekânsal olarak da dönüştüğünü ve büyüdüğünü göstermektedir. Bu, Alpullu'nun fabrikaya bağlı olarak genişleyen bir yerleşim bölgesi haline geldiğini ve aynı zamanda sanayi merkezli bir mekândan sosyal yaşamın sürdürüldüğü bir yerleşkeye dönüşümü yansıtmaktadır. Ayrıca, ağaç dikimi gibi çevresel düzenlemeler, sadece sanayi alanı değil, doğal ve estetik unsurların da dâhil edildiği bir mekânsal bütünleşme çabasını göstermektedir (Şekil 35).

Fabrikanın inşaat programı da süratle ilerlemektedir. Alpullunun nüfusu günden güne artıyor. Şimdi 3,000 e çıkmıştır. Bu itibarla buranın pek ufak olan çarşısı her ihtiyacı temin edememektedir. Bunu nazarı itibara alan şirket fabrikanın şerefle mütenasip modern bir çarşı yaptırmaktadır.

Beş sınıflı bir mektep te bitmek üzeredir. Burası, geniş pencereli sınıfları, büyük salonları, asri yemekhane ve cimmastikhanesile ve bilhassa kalorifer tesisatı ile hemen Trakyada eşi bulunmıyan bir irfan müessesesi olacaktır.

Bunlara ilâveten bir çok işçi ve amele ikametgâhı yapılmaktadır. Şirket ağaç yetiştirmeğe de çok ehemmiyet vermekte ve her sene yüzlerce fidan dikilmektedir. Bunların bir çoğu meyva diğerleri de çam, kestane, ihlamur gibi ağaçlardır.

**Şekil 35:** 5 Aralık 1933 Tarihli Akşam Gazetesi Sayfa 7 (URL-13).

25 Ekim 1943 tarihli sayfa 6.'da *Alpullulular bir orta okul istiyorlar.* başlığı altında yer alan (Şekil 36) haber metni 20 yıllık geçen süre içindeki sosyal, ekonomik ve mekânsal açıdan önemli bir dönemin yansımalarını taşımaktadır 1926 yılında yaklaşık 20 yıllık geçen süre 25 Sosyal gelişim bağlamında haber irdelendiğinde Alpullu'da yaşayan işçi ve memur nüfusunun büyüklüğüne dikkat çekmektedir. Yaklaşık 1500 işçi ve 100'ü aşkın memurun varlığı, bu bölgede önemli bir sosyal değişim yaşandığını gösterir. Fabrika çevresinde gelişen bu sosyal yapı, işçilerin ve memurların aileleriyle birlikte bölgeye yerleşmeleriyle daha da kalıcı hale gelmiştir. Bununla birlikte, mevcut modern ilkokulun mezunlarının ortaöğrenimlerini sürdürememesi ve ailelerin çocuklarını dışarıda okutma imkanlarının olmaması, yerel eğitim ihtiyacını vurgulamaktadır. Bu durum, eğitime erişim sorunu yaşayan yerel halkın sosyal gelişimini engellemekte ve bölgenin genel sosyal kalkınmasını sınırlamaktadır. Ortaokul talebi, sadece bireysel eğitim ihtiyaçlarına değil, aynı zamanda bölgenin sosyal gelişimine ve gelecek kuşakların eğitim düzeyinin yükseltilmesine yönelik önemli bir adımdır. Ekonomik gelişim bağlamında metinde fabrikanın yerel ekonomi üzerindeki etkilerini dolaylı yoldan vurgulamaktadır. Alpullu'daki şeker fabrikası, sadece üretim değil, aynı zamanda eğitim ve sosyal hizmetler için de kaynak ayırmıştır. Fabrikanın 1932 yılında modern bir ilkokul inşa etmek için 72 bin lira harcaması, fabrikanın yerel ekonomiye sağladığı katkının ve sorumluluğun bir göstergesidir. Mekânsal bağlamda haberde yer alan Alpullu'nun işgücü ve nüfus yapısı ile ilgili bilgi, kentsel mekânsal gelişim açısından önemli ipuçları sunar. Fabrika çevresinde gelişen nüfus yoğunluğu, barınma, sosyal hizmetler ve eğitim gibi altyapı ihtiyaçlarının doğmasına neden olmuştur. Fabrikanın varlığı, yerleşim alanlarının gelişimini teşvik etmiş, eğitim ihtiyacı da bu mekânsal gelişimin bir parçası haline gelmiştir. Özellikle, mevcut modern ilkokulun varlığı ve ortaöğrenim için

okul talebi, bölgenin büyüyen nüfusuna uygun yeni mekânsal düzenlemeler yapılması gerektiğine işaret eder. Yeni bir okul, sadece eğitim hizmeti sunmakla kalmayacak, aynı zamanda kentsel dokuyu da şekillendirecek bir altyapı yatırımı olacaktır. Ortaokul talebi, mevcut yerleşimin sosyal ve mekânsal gelişimini destekleyen önemli bir adım olarak değerlendirilmelidir (Şekil 36).



**Şekil 36:** 25 Ekim 1943 Tarihli Son Posta Gazetesi Sayfa 6 (URL-14).

Alpullu gibi Turhal'da benzer etkileşim yaşanmıştır. Bu bağlamda 1934/24 Akşam Gazetesi sayfa 8'de '*Turhal kasabası bir şehir halini almağa başladı*' başlıklı haber metni (Şekil 37) sosyal gelişim açısından değerlendirildiğinde; Turhal kasabasının şeker fabrikası etrafında büyümesi, yerel nüfusun yaşamında ve sosyal yapısında önemli bir değişim yaratmıştır. Fabrika, sadece üretim merkezi olarak değil, aynı zamanda sosyal bir merkez olarak da işlev görmeye başlamış, mevsimlik işçi göçü ve bu işçilerin ihtiyaçlarını karşılamak üzere bölgeye gelen esnaflar sosyal dinamizmi artırmıştır. Fabrikada daimi çalışan 200 işçinin yanı sıra pancar üretim döneminde bu sayı 2000'e kadar çıkmaktadır. Bu da kasaba nüfusunu önemli ölçüde artırmakta ve geçici iş gücü dinamikleriyle sosyal yapıyı çeşitlendirmektedir. Aynı zamanda, işçi ailelerinin yaşam koşullarını iyileştirmek amacıyla inşa edilen amele evleri, fabrikadaki işçilerin kalıcı ve düzenli bir yaşam kurmasına olanak sağlamış, yerel sosyo-ekonomik dokuyu zenginleştirmiştir. Bu haber metni ekonomik gelişim açısından değerlendirildiğinde fabrikanın yerel ekonomi üzerindeki etkisi çok belirgindir. Özellikle pancar ziraatının köylülere dönüm başına 30 lira getirdiği bilgisi, yerel halkın geçim kaynaklarını önemli ölçüde desteklediğini göstermektedir. Köylüler ve fabrika arasında kurulan bu ekonomik ilişki, çiftçilerin gelir düzeyini artırmış ve kırsal ekonominin canlı kalmasını sağlamıştır. Pancar sezonunda artan iş gücü ihtiyacı nedeniyle esnaflar da bölgeye göç etmiş ve Turhal'da dükkan açmışlardır. Samsun ve Kayseri gibi şehirlerden gelen esnafların varlığı, bölgedeki ekonomik faaliyetlerin genişlemesine yol açmıştır. Bu durum, kasabanın ticaret ve hizmet sektörlerinin gelişmesine katkıda bulunmuş, yerel halkın ihtiyaçlarını karşılamış ve kasabanın ekonomik altyapısını güçlendirmiştir. Son olarak haber mekânsal gelişim açısından değerlendirildiğinde; Alpullu'da olduğu gibi Turhal'da da şeker fabrikasının sosyal ve ekonomik etkileri mekânsal olarak da Turhal kasabasının genişlemesine ve kentsel bir yapıya bürünmesine neden olmuştur. İşçi göçü, artan nüfus ve ekonomik hareketlilik, kasabada dükkan ve ev sayısında belirgin bir artışa yol açmıştır. Fabrikanın elektrik ve su altyapısı, kasaba ile entegre edilmiş, böylece kentsel altyapının gelişimi hızlanmıştır. Özellikle şehre temiz su getirilmesi ve elektrik sağlanması, hem yaşam kalitesini artırmış hem de kasabanın şehirleşme sürecini hızlandırmıştır. Bu, kasabanın tarım ve sanayi temelli kırsal bir yerleşimden daha modern ve altyapısı güçlü bir yerleşim haline dönüşmesine katkı sağlamıştır.



Şekil 37: Akşam sahife 8 1934/24 (URL-15).

Şeker fabrikaları, yalnızca ekonomik üretim yapmakla kalmamış, çalışanlar ve çevresindeki topluluklar için kapsamlı sosyal hizmetler sunarak önemli bir dönüşüm yaratmıştır. Bu tesislerde çalışanlar için sosyal tesisler, spor alanları, hastane ve eczane gibi temel hizmetlerin yanı sıra, çocuklara yönelik postane, berber, kantin, hamam ve ilkokul gibi yapılar inşa edilmiştir. Böylece bu modern fabrikalar, memur ve işçilere yeni yaşam biçimleri sunmuş, sosyal ve kültürel dönüşümün kapılarını aralamıştır.

Fabrikalarda düzenlenen okuma-yazma ve meslek kursları, ilköğretim okulları ve kütüphaneler gibi imkânlar, halkın gelişimine katkıda bulunmuş ve eğitim seviyesini yükseltmiştir (Mülayim, 2014: 62). Özellikle lise mezunu gençlerin kimya ve elektrik mühendisliği alanlarında eğitim alması için İstanbul Üniversitesi ve teknik üniversitelere yönlendirilmesi, nitelikli iş gücünün yetiştirilmesini hedeflemiştir. Eskişehir Şeker Fabrikası'nda staj yapan başarılı elemanlar, beyaz yakalı pozisyonlar için Avrupa'ya gönderilmiştir. Bu dönemde, Şeker Şirketi, Almanya ve İsviçre gibi ülkelere öğrenci göndererek sektörde kalifiye eleman yetiştirmiştir (Dilek vd., 2021: 40).

Fabrikaların faaliyete geçmesiyle sağlanan eğitim, sosyal haklar ve barınma imkânları, bu işletmeleri sadece şeker üretim merkezleri değil, aynı zamanda yaygın eğitim kurumları haline getirmiştir. Uşak, Alpullu, Eskişehir ve Turhal şeker fabrikaları, buldukları kentlerin çehresini değiştirerek çiftçi ve işçilerin sosyal yaşamlarını ve eğitim seviyelerini yükseltmiştir (Dilek vd., 2021). Ayrıca sinema ve tiyatro gibi kültürel etkinliklere ev sahipliği yapan yapılar da mevcut olup, Alpullu Şeker Fabrikası Yerleşkesindeki Ergene Köşkü ve Büyük Köşk, yurtdışından gelen devlet misafirlerine modern konaklama imkânları sunmuştur.

1929 yılında Kırklareli merkezinde kurulan 50 yataklı hastane ve Eskişehir'deki 20 yataklı hastane, çevre ilçelere sağlık hizmeti sağlamıştır (Aydemir, 2023: 69; Dilek vd., 2021: 40). Modern konutlar, kültürel aktiviteler, sağlık yapıları ve Ar-Ge çalışmalarıyla donatılan fabrikalar, yerleşkenin kendi kendine yeten bir yapı haline gelmesine katkıda bulunmuş;





ısıtma sistemleri ve elektrik gibi yenilikler kentlere de fayda sağlamıştır (Laçinkaya, 2021: 78).

Yıldız (2016: 70), Eskişehir Şeker Fabrikası Sosyal Tesis Alanı'nın, konaklama, eğlence, lokanta, hastane ve spor alanları gibi yapılarla inşa edilmesinin hem fabrika çalışanlarının hem de Eskişehirliilerin sosyal yaşamında önemli bir yer edindiğini ifade etmiştir. Eskişehir Şeker Fabrikası, yüzme havuzları, tenis kortları, sinema ve balo salonları gibi alanlarıyla toplumsal bellekte kalıcı izler bırakmıştır. Yılbaşı balosu gibi etkinlikler, fabrikanın modern yapısı ve şehirdeki sosyal alan eksikliğinin bir yansıması olarak ifade edilmektedir (Akarçay ve Akarçay, 2023: 127). Bu bağlamda, işletmelerin bünyesindeki sosyal ve kültürel mekânların yalnızca çalışanlar ve aileleri için değil, aynı zamanda kentlilere de hizmet vermek üzere planlandığı söylenebilir. Bu yapıların, toplumsal gelişim ve yerel ekonomi üzerinde önemli etkileri olduğu açıktır.

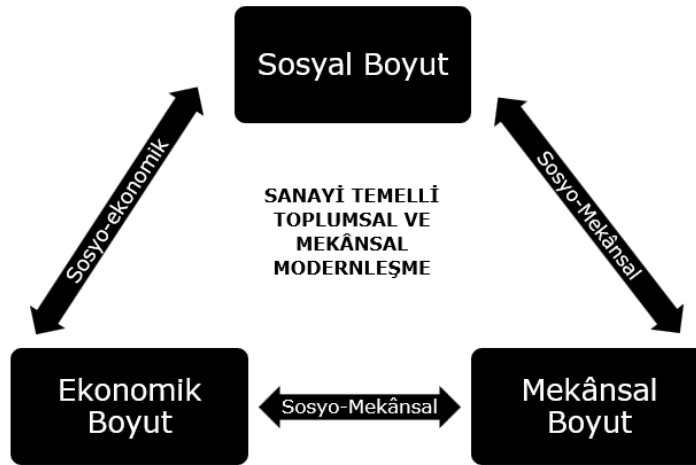
Özetle, bir toplumun yaşam kalitesi, ortak faaliyet süreçlerine dayanır ve tarihsel, kültürel, yönetsel, insan potansiyeli ile doğal kaynaklara erişim gibi unsurlarla şekillenir. Bu unsurlar, bir toplumun sosyal alanını oluşturur ve uygun politikalarla değiştirilebilir. Mekân, sosyal, fiziksel ve zihinsel yönlerin birleşiminden oluşur; bu nedenle sadece fiziksel ya da zihinsel bir olgu değildir. Sosyal olarak üretilmiş bir yapı olan mekân, hem maddesel bir somutlaşma hem de insan ilişkilerinin yaşandığı bir ortamdır. Bu süreçte mekân, sosyal ilişkilerin, siyasetin, gücün ve ideolojinin kavramsallaşmasında temel bir rol oynar. Buradan hareketle bu yerleşkeler hem ekonomik kalkınmayı hızlandıran bir merkez hem de sosyal ve mekânsal dönüşümü tetikleyen bir dinamo rolü oynamaktadır. Sanayileşmenin sosyal ve mekânsal boyutları, modern şehirleşme ve toplumsal yaşamın bir arada gelişmesini sağlamaktadır. Ayrıca, Dönmez (2019: 55) ve Gültekin'in (2016: 930) belirttiği gibi, bu fabrikalar buldukları kentleri derinden etkileyen endüstri mirasları olarak kabul edilmekte ve geçmişten günümüze ulaşan yerleşim düzeni, yapılar, üretim sistemleri ve kent belleğinde bıraktıkları izlerle tanımlanmaktadır.

## SONUÇ

Cumhuriyetin ilk yıllarında modernleşme hedefi, ekonomik, politik ve kültürel değişim süreçlerinin etkisiyle toplumsal yapıyı dönüştürmeyi amaçlayan bir yaklaşımdır. Modernleşme süreci, toplumun sosyal ve ekonomik yapısını yenilikler ve reformlarla yeniden düzenleyerek, toplumsal ve ekonomik bağımsızlığa ulaşmayı hedefler. Bu bağlamda, Anadolu'nun birçok kasabasında kurulan endüstri tesisleri, yeni Türkiye'nin kalkınmasında önemli bir rol üstlenmiştir. Bu tesislerin kuruluşu, modernleşme ve çağdaşlaşmanın, ülkenin ekonomik gelişmişliğiyle doğrudan bağlantılı olduğu düşüncesini yansıtır (Asiliskender, 2009: 114). Modernleşme ve ekonomik bağımsızlık hedefiyle, 1923 yılında İzmir İktisat Kongresi'nde alınan kararlar doğrultusunda, ekonomik kalkınma politikaları benimsenmiştir. Bu politikalar, yurtdışı kaynaklarına bağımlılığı azaltarak kendi kendine yeten bir ekonomi oluşturmayı amaçlamıştır. Özellikle ithal edilen ürünlerin yerli üretimini gerçekleştirme amacı güdülmüş, tarım ve sanayi alanında kapsamlı yenilikler hedeflenmiştir. Bu hedef doğrultusunda kurulan tesisler arasında yer alan şeker fabrikaları, Cumhuriyet'in kalkınma planında ekonomik bağımsızlığın ve modernleşmenin simgesi olarak görülmüştür (Kopuz, 2018: 50).

Erken cumhuriyet dönemi şeker fabrikaları yerleşkelerinin kent ölçeğinde etkileri değerlendirildiğinde devletçi politikalarla kurulan bu sanayi tesisleri ve yönlendirilen kentleşme Keyder'inde (20024 alıntılan Asiliskender, 2009: 160) ifade ettiği ile "ulusal bir işgücü pazarı" oluşturma amacı taşımaktadır. Bu işletmelerde yapılan üretim, hem o kentlerde hem de ülke genelinde yaşayanlar için yeni bir pazar yaratmıştır. Bu durum, çalışanların gelirlerinin artmasıyla birlikte kentteki ticari ilişkileri etkilemiş ve piyasadaki ürün çeşitliliğini ve dolaşımı artırmıştır. Ayrıca, işletmelerde çalışacaklar için sunulan eğitimler, kentlerde sanayinin gelişmesini ve yeni iş olanaklarının ortaya çıkmasını sağlamıştır. Ayrıca şeker fabrikalarının kurulması, buldukları bölgelerde önemli kentsel ve kırsal dönüşümlere yol açarak, kırsal alanlarda kentsel özellikler kazanan yerleşim

yerlerinin oluşmasına katkıda bulunmuştur. Fabrikalar, çevrelerindeki kırsal alanlarda ekonomik ve sosyal dönüşümler yaratarak, küçük kırsal yerleşimlerin zamanla daha büyük ve kentsel özellikler taşıyan yerleşim yerlerine dönüşmesini sağlamış, bu dönüşüm Türkiye'nin mekânsal planlama ve kentsel gelişim süreçlerinde önemli bir yer tutmuştur. Ayrıca, yerel ekonomilerin canlanmasına ve kırsal kalkınmanın hızlanmasına olanak sağlayan fabrikalar çevresinde gelişen yerleşim yerleri, zamanla küçük kasabalara dönüşmüş ve bu bölgelerde kentsel mekanda değişim dönüşüm süreçleri yaşanmıştır. Bu dönüşüm, hem mekânsal planlama hem de yerel yönetim politikaları açısından önemli bir gelişme olarak değerlendirilmelidir. Şeker fabrikaları, genellikle tarımsal üretimin yoğun olduğu kırsal alanlarda kurulmuş ve bu bölgelerde önemli mekânsal dönüşümler yaratmıştır. Bu fabrikaların yerleşim düzeni, hem üretim verimliliğini artırmak hem de işçi ve yönetici konutları gibi sosyal altyapıları barındırmak amacıyla dikkatlice planlanmıştır. Buradan hareketle şeker fabrikaları yerleşkelerinin toplumsal dönüşüm ve işçi sınıfı üzerindeki etkileri değerlendirildiğinde erken cumhuriyet döneminde şeker fabrikalarının kurulması, işçi sınıfının sosyal koşullarını iyileştirme çabalarının bir parçası olarak görülebilir. Fabrikalar, işçilere düzenli istihdam sağlarken, sosyal haklar ve çalışma koşullarında iyileştirmeler getirmiştir. Örneğin, işçi konutları modern mimari ve sağlık koşullarına uygun olarak inşa edilmiş, ayrıca sağlık hizmetleri, kreşler ve eğitim imkanları sunulmuştur. Şeker fabrikalarının kurulması, Türkiye'de yeni bir işçi sınıfının ortaya çıkmasına yol açmış, kırsal alanlarda yaşayan insanlar için yeni istihdam olanakları sunarak köyden kente göçü yönlendirmiştir. Bu fabrikalar, toplumsal yapıda önemli değişikliklere neden olmuş ve işçi sınıfının sosyal hakları ile yaşam koşulları devlet tarafından iyileştirilmeye çalışılmıştır. Fabrikaların çevresinde kurulan sosyal tesisler, işçi ve ailelerinin yaşam kalitesini artırmayı hedeflemiş, okullar, sağlık merkezleri, kreşler ve spor alanları gibi sosyal hizmetler, işçilerin eğitim seviyesini yükseltmiş, sosyal bağları güçlendirmiş ve toplumsal dayanışmayı artırmıştır (Şekil 38).



Şekil 38 . Sanayi Temelli Toplumsal ve Mekânsal Modernleşme: Sosyo-Mekansal Bir Olgu Olarak Şeker Fabrikaları Yerleşkeleri (Yazar tarafından oluşturulmuştur).

Bu yerleşkeler bir endüstri mirası olarak değerlendirildiğinde dönemin simgesi ve kentsel bellekte önemli bir yer edinen bu yerleşkelerin değeri, dünyada ve Türkiye'de giderek daha iyi anlaşılakta ve korunmaya değer görülmektedir. İngiltere'de Saltaire Endüstri Yerleşkesinin UNESCO Dünya Kültür Mirası listesine girmesi, Alpullu Şeker Fabrikası, Kayseri Bez Fabrikası ve Nazilli Basma Fabrikasının anıtsal olarak tescillenmesi ile Karabük Demir Çelik Fabrikası ve yerleşiminin sit alanı olarak korunması bu duruma örnek teşkil etmektedir. (Laçinkaya, 2021: 133). Bununla birlikte farklı sektörlerdeki benzer bu nitelikte tüm yerleşkelerin korunması ve belki farklı kullanımlarla yeniden aktif hale getirilmesi önemlidir. Çünkü Türkiye'deki ekonomik reform dönemi ve modern fabrika yerleşkelerinin gelişiminin tarihsel tanıkları olarak korunmayı hak etmektedir.

Son olarak sektörün ekonomik değeri değerlendirildiğinde Türkiye, şeker pancarı üretiminde dünyada beşinci, Avrupa'da ise üçüncü sırada yer alarak önemli bir aktör konumundadır. Şeker pancarı, Türkiye'nin tarımsal rekabet gücünü artıran önemli ürünlerden biridir. Geçmişte olduğu gibi günümüzde de yarattığı katma değer ve istihdam ile Türkiye'nin bölgeler arası gelişmişlik farklarının azaltılmasına önemli katkı sunmaktadır (Eştürk, 2018: 79). Bu nedenle şekerin yüksek ekonomik ve sosyal faydası ile birçok sektöre sağladığı dışsallıklar, 2001 yılındaki yasal düzenlemeler (4634 Sayılı Şeker Kanunu) çerçevesinde şeker fabrikaları özelleştirilse bile, devletin şeker arzının sürdürülebilirliğini denetlemesi ve şeker üreticilerine destek sunması önemlidir.

## KAYNAKLAR

- Akarçay, G. Ö., & Akarçay, E. (2023). Eskişehir Şeker Fabrikası'nın görsel sosyolojisi: İşçi deneyimleri. *Anadolu Üniversitesi Sosyal Bilimler Dergisi*, 23(Özel Sayı), 117-146.
- Asiliskender, B. (2009). Cumhuriyet sonrası kalkınma hareketi olarak sanayileşme ve mekânsal değişim. *Türkiye Araştırmaları Literatür Dergisi*, (13), 153-170.
- Aydemir, M. (2023). *Cumhuriyet Döneminin sembol sanayi ve tarım atılımlarından olan şeker fabrikalarının buldukları kentlerin kentleşmesine etkisi: Ağrı Şeker Fabrikası, örneği*. Yayınlanmamış yüksek lisans tezi, Kapadokya Üniversitesi, Lisansüstü Eğitim, Öğretim ve Araştırma Enstitüsü). 60-68.
- Avcı, S. (1996). Türk şeker sanayinin kuruluş ve gelişmesinde devletin etkisi. *Coğrafya Dergisi*, 4, 291-302.
- Dikmen, F. H., & Bozdağ, E. G. (2018). Türkiye'de kamu şeker fabrikaları için bir etkinlik analizi: 2003-2016. *İşletme Araştırmaları Dergisi*, 10(3), 452-470.
- Dilek, A., Öztürk, A. A., & Baysan, S. (2021). Türkiye'de kurulan ilk şeker fabrikalarının yaygın eğitim kurumu olarak işlevi: Sözlü tarih araştırması. *Sosyal Bilimler Eğitim Bilimleri Dergisi*, 7(1), 32-74.
- Dönmez, G. (2019). Cumhuriyet dönemi işçi yerleşkeleri ve lojman alanlarının kente olan etkileri: Bursa örneği. *Paradoks Ekonomi Sosyoloji ve Politika Dergisi*, 15(1), 55-66.
- Durmuş, S., & Aydemir, N. K. (2016). Atatürk dönemi Türkiye ekonomisi (1923-1938). *Kafkas Üniversitesi İktisadi ve İdari Bilimler Fakültesi Dergisi*, 7(12).
- Erdinç, Z. (2017). Türkiye'de şeker sanayinin gelişimi ve şeker sanayinde izlenen politikalar. *Anadolu Üniversitesi Sosyal Bilimler Dergisi*, 17(3), 9-26.
- Eştürk, Ö. (2018). Türkiye'de şeker sektörünün önemi ve geleceği üzerine bir değerlendirme. *Anadolu İktisat ve İşletme Dergisi*, 2 (1), 67-81.
- KAHYA, V. (2020, September). Uşak Şeker Fabrikasının (1925) kuruluşundaki girişimci ruh. In *5. International EMI Entrepreneurship and Social Sciences Congress Proceedings E-Book* (p. 632).
- Karayaman, M. (2012). Atatürk döneminde şeker sanayi ve izlenen politikalar. *Atatürk Araştırma Merkezi Dergisi*, 28(82), 53-96.
- Kaya, F. (2015), "Küresel ve Bölgesel Şeker Politikalarının Türkiye Şeker Fabrikalarına Etkilerine Bir Örnek: Ağrı Şeker Fabrikası", *İstanbul Üniversitesi Edebiyat Fakültesi Coğrafya Dergisi*, 31, 41-46.
- Kopuz, A. D., Tetik, T. (2016a). Trakya'da modern yaşamın izleri: Alpüllü Şeker Fabrikası ve işçi konutları. *Mimarlık ve Sanat Dergisi*, 2(2), 50-75.
- Kopuz, A., D., Tetik, T. (2016a). Trakya Bölgesi Alpüllü şeker Fabrikası'nın Mimari Açından incelenmesi. NKUBAP.06.GA.16.039 no'lu Bilimsel Araştırma Projesi. NKÜBAP.
- Kopuz, A.D. (2018), Alpüllü Şeker Fabrikası ve İşçi Konutları *ODTÜ Mimarlık Dergisi*, 35(2), 29.54.
- Laçinkaya, E., ve Arabulan, S. (2021). Cumhuriyet Dönemi modern endüstri yerleşkeleri ve lojman yapıları tipoloji çalışması. Yayınlanmamış yüksek lisans tezi, Trakya Üniversitesi, Fen Bilimleri Ens., Mimarlık Anabilim Dalı.
- Mülayim, A. (2014). *Alpüllü Şeker Fabrikası yerleşkesi-Ergene Köşkü örneğinde iç mekan donatılarının toplumsal yapı yöntemi ile analizi.*, Yayınlanmamış doktora lisans tezi, Trakya Üniversitesi, Fen Bilimleri Ens., Mimarlık Anabilim Dalı.





- Mülayim, A. (2017). Endüstri ve estetiğin kesişimi: Alpullu Şeker Fabrikası Yerleşkesi-Ergene Köşkü ve donatıları. *Journal of Awareness (JoA)*, 2(Special), 221-234.
- Mülayim, A., & Kaprol, T. (2016). İŞÇİ sınıfı için modern yaşamın kodları: Alpullu Şeker Fabrikası. *Ejovoc (Electronic Journal of Vocational Colleges)*, 6(1), 25-32.
- Özçelik, Ö., & Tuncer, G. (2007). Atatürk dönemi ekonomi politikaları. *Afyon Kocatepe Üniversitesi Sosyal Bilimler Dergisi*, 9(1), 253-266.
- ÖZER, S. (2021). Türkiye'de Şeker Sanayisi (1925-1950). *Cumhuriyet Tarihi Araştırmaları Dergisi (CTAD)*, 17(33), 95-124.
- R. Saygılı, 2016 <http://cografyaharita.com/haritalarim/4kturkiye-seker-fabrikalari-haritasi.png>
- Üstün, B., Kolsal, F., & Bulut, A. D. (2015). A pioneering model of modernization during the Republican era: Eskişehir Sugar Factory (1933) industrial heritage. *WIT Transactions on The Built Environment*, 153, 483-494.
- Yavaşoğlu, F., & Özgül, C. G. (2020). Endüstri mirasının korunması ve dönüşümü: Malatya şeker fabrikası yerleşkesi örneği. *İdealkent*, 11(Kentleşme ve Ekonomi Özel Sayısı), 972-996.
- Yıldız, M. (2016). *Conservation and revitalization proposals for Eskişehir sugar factory social facilities area* (Yayımlanmamış Yüksek Lisans Tezi). Ortadoğu Teknik Üniversitesi, Sosyal Bilimler Enstitüsü, Ankara

### İNTERNET KAYNAKLARI

- URL-1: 29 Ekim 1938 Tarihli Yarım Ay Dergisi Sayfa 32  
[https://www.gastearsivi.com/gazete/yarim\\_ay/1938-10-29/32](https://www.gastearsivi.com/gazete/yarim_ay/1938-10-29/32)
- URL-2: 10 Ağustos 1933 Tarihli Cumhuriyet Gazetesi Sayfa 4  
<https://www.gastearsivi.com/gazete/cumhuriyet/1933-08-10/4>
- URL-3: 14 Ocak 1935 Tarihli Haber Gazetesi Sayfa 6  
<https://www.gastearsivi.com/gazete/haber/1935-01-14/6>
- URL-4: 7 Kasım 1929 Tarihli Akşam Gazetesi Sayfa 1  
<https://www.gastearsivi.com/gazete/aksam/1929-11-07/1>
- URL-5: 22 Ekim 1932 Tarihli Milliyet Gazetesi Sayfa 6  
<https://www.gastearsivi.com/gazete/milliyet/1932-10-22/6>
- URL-6: 25 Ekim 1932 Tarihli Akşam Gazetesi Sayfa 8  
<https://www.gastearsivi.com/gazete/aksam/1932-10-25/8>
- URL-7: 5 Aralık 1933 Tarihli Akşam Gazetesi Sayfa 7  
<https://www.gastearsivi.com/gazete/aksam/1933-12-05/7>
- URL-8: 21 Aralık 1934 Tarihli Akşam Gazetesi Sayfa 1  
<https://www.gastearsivi.com/gazete/aksam/1934-12-21/1>
- URL-9: 14 Ağustos 1941 Tarihli Son Posta Gazetesi Sayfa 1  
[https://www.gastearsivi.com/gazete/son\\_posta/1941-08-14/1](https://www.gastearsivi.com/gazete/son_posta/1941-08-14/1)
- URL-10: Erken Cumhuriyet Dönemi ve Sonrası Şeker Fabrikalarının Mekânsal Dağılımı  
[http://cografyaharita.com/turkiye\\_sanayi\\_haritalari.html](http://cografyaharita.com/turkiye_sanayi_haritalari.html)
- URL-11: 26 Haziran 1933 Tarihli Akşam Gazetesi Sayfa 1  
<https://www.gastearsivi.com/gazete/aksam/1933-06-26/1>
- URL-12: 28 Temmuz 1933 Tarihli Milliyet Gazetesi Sayfa 5  
<https://www.gastearsivi.com/gazete/milliyet/1933-07-28/5>
- URL-13: 5 Aralık 1933 Tarihli Akşam Gazetesi Sayfa 7  
<https://www.gastearsivi.com/gazete/aksam/1933-12-05/7>
- URL-14: 25 Ekim 1943 Tarihli Son Posta Gazetesi Sayfa 6  
[https://www.gastearsivi.com/gazete/son\\_posta/1943-10-25/6](https://www.gastearsivi.com/gazete/son_posta/1943-10-25/6)
- URL-15: Akşam sahife 8 1934/24 <https://x.com/tsumut71/status/1170967997403598848>