



Geleneksel Konutlarda Konut-Bahçe Ölçeğinde Tipolojik Bir Yaklaşım

Reyhan Akat

*Doç.Dr. Yozgat Bozok Üniversitesi, Mühendislik ve Mimarlık Fakültesi, Mimarlık Bölümü, Yozgat, Türkiye.
reyhan.akat@bozok.edu.tr*

Birgül Çakıroğlu

*Doç.Dr. Artvin Çoruh Üniversitesi, Sanat ve Tasarım Fakültesi, Mimarlık Bölümü, Artvin, Türkiye.
bcakiroglu@artvin.edu.tr*

ÖZET

Araştırmanın amacı, geçmişten günümüze kadar varlığını sürdüren konut-bahçe düzenlemeleri ve bu düzenlemeler arasındaki ilişkilerin incelenerek, günümüzde yapılacak yeni konut-bahçe tasarımları için veriler sunmaktır. Bu çalışma, konutun ve bahçenin toplumun yaşam düzeni içinde birlikte ele alınması, değerlendirilmesi ve bulunduğu çevreyle uyumlu bir bütün oluşturabilmesi açısından önem taşımaktadır. Dolayısıyla, dengeli bir yaşam için konut-bahçe ilişkisi nasıl güçlendirilmelidir? Ölçütler belirlenebilir mi? Bu mekanların hoş ve güzel olabilmesi nelere bağlıdır? ve nasıl düzenlenmelidir? Sorularına konut-bahçe birlikteliğinde cevap aramaktır. Çalışma bu amaç doğrultusunda bir araştırma yaparken, sağlıklı sentezlere ulaşabilmek için ilk ve en önemli adım olan veri toplama aşamasında kullanılacak tipolojik bir incelemeyi kapsamaktadır. İncelemede konutun arazideki konumuna göre konut-bahçe tipleri gruplandırılmış, şematize edilmiş ve verilerin değerlendirilmesi sonucunda konut –bahçe tipolojisiyle ilgili tercih edilen 5 tip konut–bahçe şeması geliştirilmiştir. Ayrıca, geliştirilen konut-bahçe tiplerine bağlı olarak 4 tip konut-bahçe giriş şeması önerilmiştir. Konut-bahçe tiplerinden en fazla tercih edilen 3B tipi (sokak duvarına bitişik ön ve yan bahçeli konutlar) ile 4.tip (arka iki duvara bitişik ön ve yan bahçeli konutlar) ve konut-bahçe giriş tiplerinden ise en fazla tercih edilen 1.tip (sokaktan doğrudan bahçeye açılan girişlerin konutun girişine göre konumları) olarak bulunmuştur. Sonuç olarak, günümüz mimarisi ve peyzaj mimarisinde bu tipolojik özelliklerden yararlanma yoluna gidilmesi yoruma açılmıştır.

Anahtar kelimeler: Konut, bahçe, giriş, tipoloji, yeşil alan, avlu, dış mekan

A Typological Approach at the House-Garden Scale in Traditional Houses

ABSTRACT

The aim of the research is to examine the housing-garden arrangements that have existed from the past to the present and the relationships between these arrangements and to provide data for new housing-garden designs to be made today. This study is important in terms of considering and evaluating the house and garden together in the life order of the society and creating a harmonious whole with its environment. Therefore, how should the house-garden relationship be strengthened for a balanced life? Can criteria be set? What makes these spaces pleasant and beautiful and how should they be organized? The aim of this study is to seek answers to these questions in the housing-garden relationship. While conducting a research in line with this purpose, the study includes a typological analysis that can be used in the data collection phase, which is the first and most important step in order to reach healthy syntheses. In the analysis, the housing-garden types were grouped and schematized according to the location of the dwelling on the land, and as a result of the evaluation of the data, 5 preferred housing-garden schemes related to housing-garden typology were developed. In addition, depending on the housing-garden types developed, 4 types of housing-garden entrance schemes were proposed. The most preferred house-garden types were found to be type 3B (houses with front and side gardens adjacent to the street wall) and type 4 (houses with front and side gardens adjacent to the back two



walls), and the most preferred house-garden entrance types were found to be type 1 (the location of the entrances opening directly from the street to the garden relative to the entrance of the house). As a result, the utilization of these typological features in today's architecture and landscape architecture has been opened to interpretation.

Keywords: Housing, garden, entrance, entrance, typology, green space, courtyard, outdoor space

1.GİRİŞ

Belirli birçok kültür birikimine sahip olan geleneksel bahçeli konutların günümüzdeki kullanımı, korunması ve sürdürülebilirliği önemli bir konudur. Hemen hemen ortadan kalkmaya yüz tutmuş ve üzerinde pek fazla çalışılmamış ve bilgi edinilmemiş geleneksel bahçeli konutların mimarisinde bahçede yer alan elemanların, bitkilerin fonksiyonel ve estetik açıdan incelenmesi, bu elemanlar arasındaki özelliklerin, ilişkilerin belirlenmesi ve konut-bahçe tiplerinin geliştirilmesi gereklidir. Bu nedenle aynı zamanda geçmişe ait olan ve günümüzde bize konut-bahçe düzenlemeleriyle ilgili veriler sunan geleneksel konutların bahçe ve sokakla ilişkilerinin belirlenerek incelenmesi gereği ortadadır.

Tarih boyunca, toplumlar bina inşa ederken, etrafını tasarlarken kendilerine özgü kullanımlarıyla fiziksel çevreye, doğaya egemen olma, ona hükmetme, çevrenin hakimiyetini kabul etme ya da çevreyle uyumlu bütünleşme gibi farklı tutumlar sergilemektedirler. Bu tutumlar toplumların sosyo-ekonomik, bilimsel, teknolojik etkileriyle şekillenmektedir. Geçmişte konut büyüklüğü ya da yaşam düzeyi ne olursa olsun, toplumların ya da kişilerin gereksinimlerini ve beğenilerini karşılayan bahçeleri de çoğunlukla bulunmaktaydı. Geleneksel yaşam tarzındaki toplum hayatının gerçek birimi olarak aile, kırsal ve tarımsal hayatın ekonomik koşullarını çoğunlukla şehir içinde de sürdürmekteydi. Yaşadığı geleneksel konutun mutlaka bir bahçesi bulunmaktaydı. Bu tarz bir konutun asıl cephesi sokağa değil, bahçeye dönüktü. Geleneksel konutun kileri, aşhanesi, mutfağı gibi yaşam alanları, sokak tarafında sağır duvarlarla çevrili iç mekan özelliğinde kullanılmaktaydı. Mahremiyet açısından yüksek duvarlarla çevrili olan geleneksel konut bahçelerinde bitkiler yer almakta ve aynı zamanda bir kısmının duvardan dışarı taşmasıyla sokakların yeşilini tamamlamaktaydı (Gedikli Akat, 1993). Zamanla, toplumsal, ekonomik, siyasal, kültürel ve teknolojik değişimler gelişmiş, geleneksel yapılarında bir değer kaybına, gelecek tarafından soyutlanmaya, önemsizleşmeye ve yeni gelişmelere uyum sağlayamamaya yol açmıştır. Bu da konutlarda yaşayan insanlara sağlanan mekânsal kurgu ve yapısal kuruluş prensiplerinin ortadan kalkmasına neden olmuştur. Giderek konut bahçelerinde yok olmaya başlayan yeşil ve doğal unsurlarla birlikte artan modern mimarinin olumsuz kentsel yerleşimlerinde, açık yeşil alan eksikliği daha fazla hissedilmektedir. Bu durum, bahçe-doğa, konut ve insan ilişkilerinin zayıflamasına neden olmaktadır. Sonuç olarak, bireylerde çevre ve mekanlara uyumsuzluk, yalnızlık ve yabancılaşma gibi fiziksel, psikolojik ve ruhsal sorunlar ortaya çıkmaktadır. Dolayısıyla insanların buldukları mekanları benimseme, özümseme ve koruma gibi özellikleri de kaybolmaktadır. Günümüzün geleneksel konutlarının iç mekanlarında olduğu kadar dış mekanlarında da değişim yaşanmakta olup, bununla birlikte dış mekanların işlevsel kullanımı da değişmektedir. Bu olumsuz gelişmelere rağmen, geleneksel konutların özellikle sahipleri tarafından kullanılmaya devam edilmesi, hızla betonlaşan günümüz kent konutları arasında tarihi konutları korumaya yönelik çıkarılan imar kanunları vb. sayesinde, içerisinde doğup büyüyen kullanıcıların en nostaljik sevgileriyle de yaşatılmak istenmektedir.

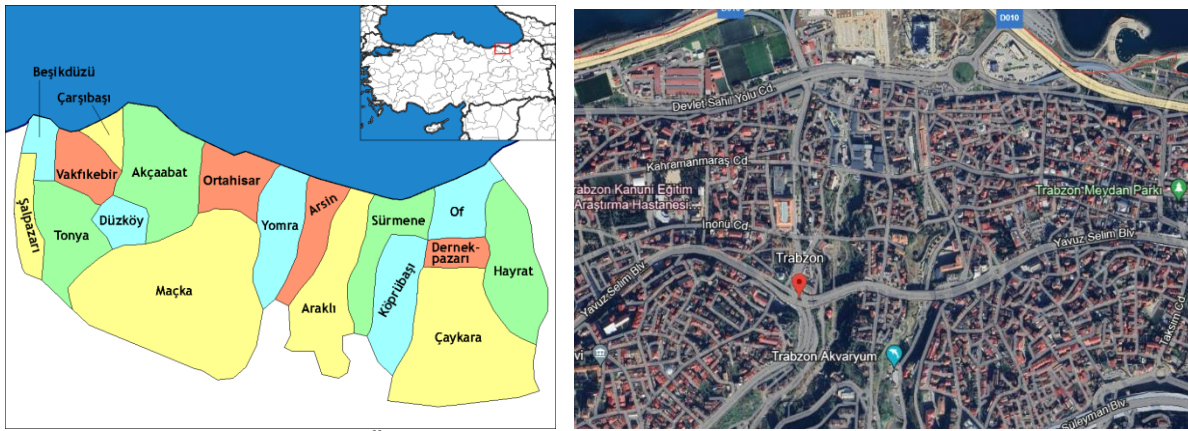
Dolayısıyla, bu tarihi birikimi yaşatabilmenin en önemli yolu, mevcut örnekleri koruyabilmek, gelecek nesillere gösterebilmek ve örnek oluşturabilmekten geçmektedir. Bu nedenle günümüze kalan tarihi dış mekân -bahçe anlayışına geniş boyutlar kazandıracak olan geleneksel kent konutu örneklerinin incelenmesi ve araştırılması gerekmektedir. Fakat özellikle konutun dış mekanını oluşturan alanlarda doğal yaşam şartlarına zayıf düşüp zaman içinde kaybolabilen malzeme kullanılması sebebiyle geçmişe ait bilgi edinme zorlaşmaktadır.

Bu araştırmanın konusu, belirli birçok kültür birikimi olan geleneksel bahçeli konutların incelenerek, konut-bahçe plan tipolojilerinin geliştirilmesidir. Dolayısıyla, günümüzde kullanımı, korunması, hemen hemen ortadan kalkmaya başlamış ve üzerinde pek fazla çalışılmamış, bilgi edinilmemiş geleneksel bahçeli konutlar mimarisinde, bahçedeki elemanlar ve bitkiler fonksiyonel ve estetik açıdan irdelenerek, bu elemanlar arasındaki özellikler ve ilişkiler belirlenmiştir. Konut yerleşimi ve yeşilin yaşantımızdaki yerinin önemi vurgulanarak, konut-bahçe anlayışı ve konut bahçelerine verilen önem tasarım ilkeleri açısından ele alınmıştır.

2.MATERYAL VE YÖNTEM

2.1 Çalışma Alanının seçimi

İnceleme alanı, Doğu Karadeniz Bölgesi'ndeki Trabzon kentinde tarihi dokunun yoğunlukta olduğu, günümüze özellikle geleneksel konut örneklerinin kalabildiği ve sit alanı kapsamındaki Ortahisar ile Pazarkapı mahallelerinde yapılmıştır (Şekil 1).



Şekil 1. Örnek çalışma alanı (URL-1), Google earth

2.2 Metod

Çalışmanın ilk aşamasında, örnek alandaki bütün konutlarda ön araştırma yapılmıştır. Bu ön araştırma sonucunda bahçeli konutlar seçilip gruplandırılmıştır (Şekil 2). Her bir örnek konutun giriş katı ve zemin katı ile ilgili rölevo çalışması yapılmış, kesit ve görünüşleri çizilmiştir. Oluşturulan belirleme formunda konutla ve konut bahçesiyle ilgili olmak üzere iki bölüm halinde genel verilere yer verilmiştir. Konutla ilgili genel özellikler,

- mimari; geleneksel Türkevi, geleneksel Rumevi ve geleneksel melezev
- dağılım; odaksal dağılım (orta sofalı), yandan dağılım (yan sofalı) ve çekirdek dağılım
- kat sayısı,
- yer döşeme malzemesi; giriş katı (zemin kat) ile ilgili tüm mekanlarda olmak üzere kaydedilmiştir.

Konut bahçesiyle ilgili veriler,

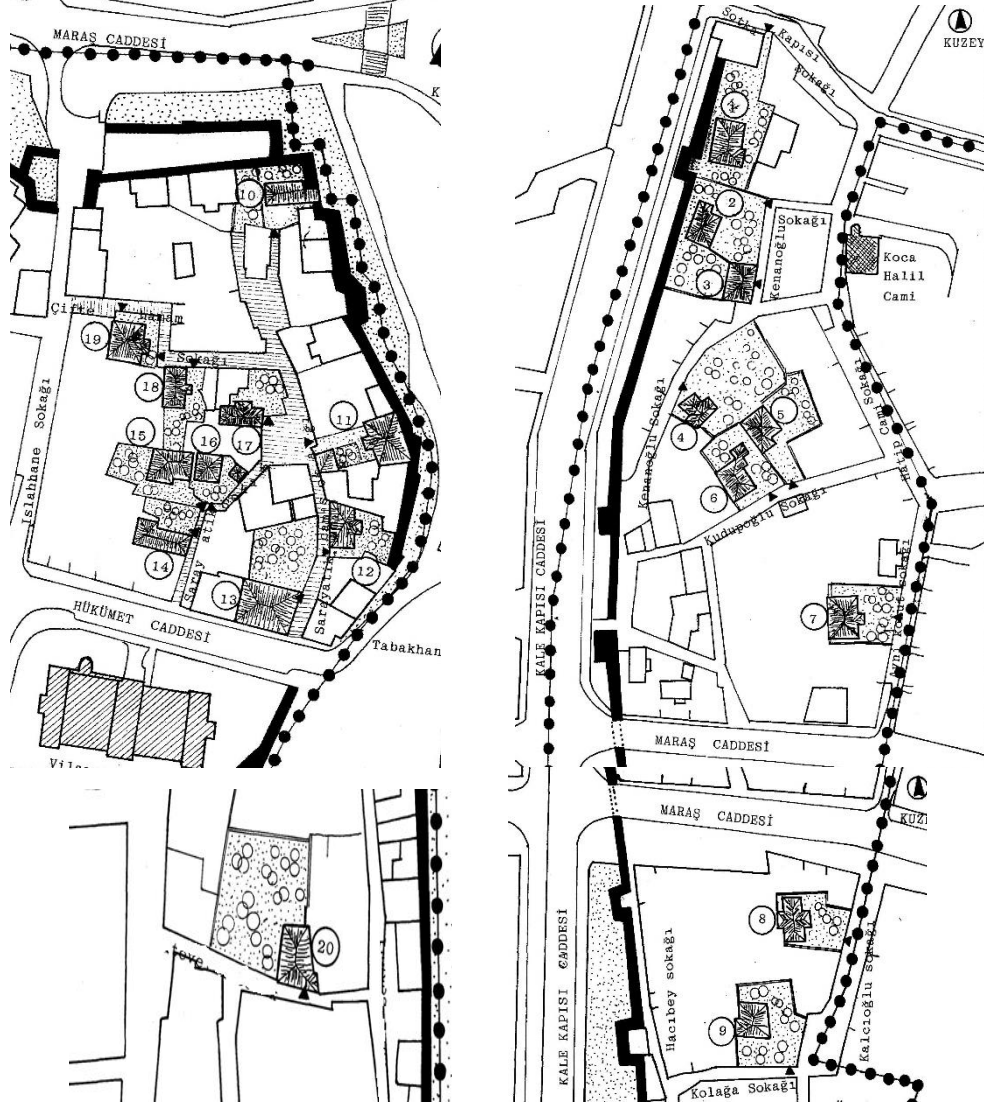
- avlunun yer döşeme malzemesi; düzgün yonu taş, beton, seramik, ahşap ve sıkıştırılmış toprak,
- sınırlayıcı bahçe elemanları; duvarlar ve bitkiler,
- bahçe duvar yüksekliği,
- bahçe kapısı ve malzemesi; çift kanatlı ve tek kanatlı ile ahşap ve demir,
- bahçedeki öğeler; aşhane, wc, çeşme, kuyu, sarnıç, yer ocağı, fırın, çamaşırhane, tekne, hamam, niş, depo ve yalak ile ilgilidir.

Çalışma alanında yapılan araştırma ile konutun arazideki yerleştirilmesine göre saptanan çeşitli konut-bahçe biçimlenişinden hangi tip'e dahil edildiği şeklindedir. Böylece hazırlanmış belirleme formuna her bir örnek konutun genel mimari, mekan ve fiziksel özellikleri işlenmiştir. Ardından, konut-bahçe tipleri gruplandırılmış, bahçelerde bulunan her

mimari unsur konut-bahçe ilişkisi açısından ele alınmış ve tipoloji çalışması gerçekleştirilmiştir. İncelenen geleneksel bahçeli evlerin zaman içinde konfor düzeyleri azalmış, eskimiş ve doğal olarak kullanıcısının sosyal statüsü de değişmiştir. Yaşam tarzı ve kullanıcının değişmesi nedeniyle mekanların yeniden farklı işlevlerle kullanımı bahçeye de yansımış, bazı elemanlar ile malzemeleri kaybolmuş, bu da bahçenin zamanla fiziksel ve mekânsal bozulmasına sebebiyet vermiştir. Elde edilen örnekler arasında günümüze değişmeden kalanları azdır. Araştırmada bu faktörleri de değerlendirerek mevcut örneklerin mekânsal kurgusu, ev sahiplerinden edinilen bilgiler de dikkate alınarak literatür ve rölöve çalışmasıyla belirlenmiştir. Çalışma;

- konutlarda tipoloji çalışması,
- konutun işlevleri ile bahçenin işlevleri,
- konutun biçimi ile bahçenin biçimi,
- konutun bahçe içindeki yer alış durumu,
- konutun yüksekliğine bağlı olarak bahçenin büyüklüğü,
- konut ve açık alan ilişkisi,
- konut-bahçe tipolojisi, açısından ele alınmıştır.

Elde edilen bu özelliklerle ilgili bulgular doğrultusunda, günümüz mimarisi ve peyzaj mimarisinde kullanılması için bir yol açılmıştır. Çalışma bu amaçlara yönelik yapılan araştırmalar için sağlıklı sentezlere olanak sağlamada, ilk ve en önemli aşamayı kapsayan analizle ilgili tipolojik bir yaklaşım önermektedir.



Şekil 2. Çalışma alanında seçilen geleneksel kent konutları

3. VERİLERİN DEĞERLENDİRİLMESİ (ALAN ÇALIŞMASI BULGULARI-SONUÇLAR)

Geleneksel konut bahçelerinden günümüze kadar bozulmamış bir şekilde kalanları azdır. Eski kent konutları, gün geçtikçe bozulan diğer yapı ve mekanlarla birlikte yavaş yavaş kaybolmaktadır. Dolayısıyla bahçede yer alan elemanların bir kısmı ile bitkiler de yok olmaktadır. Ekonomik faktörün de etkisiyle konut sahipleri eski konutlarını yıkmaya, yerine apartman yapmaya yönelmişlerdir. Buna izin veren imar planları ve yerel yönetimler de tarihi kent görüntüsünün değişmesinde etkili olmuştur. Yapılan araştırmada tüm bu olumsuz değişiklikler göz önünde bulundurularak veriler değerlendirilmiştir.

3.1. Trabzon kenti geleneksel konut mimari özellikleri

Yapılan araştırma alanındaki geleneksel kent konutları çoğunlukla iki ya da üç katlı (%100) olarak inşa edilmişlerdir. Çatı katı kullanımı %5, bodrum ve 3.kat kullanımı ise %30 oranındadır (Şekil 3). Mekan kullanımları açısından konut içinde en çok mutfak (%85), wc (%80), kapalı sofa (%60) ve depo (%60) bulunmaktadır. Ocaklı oda ve oda %50, gusülhaneli oda ise %20 oranındadır. Açık sofa %10, banyo ve balkon ise %5 oranında olup en az varolan mekanlar arasındadır (Şekil 4). Yer döşemesi kullanımı açısından dış avlularda en çok sıkıştırılmış toprak malzeme, wc'lerde beton, mutfaklarda düzgün yonu taş ile beton, odalarda ise ahşap malzeme çoğunlukla kullanılmıştır. İç sofalarda düzgün yonu taş ağırlıklıdır (Şekil 5).

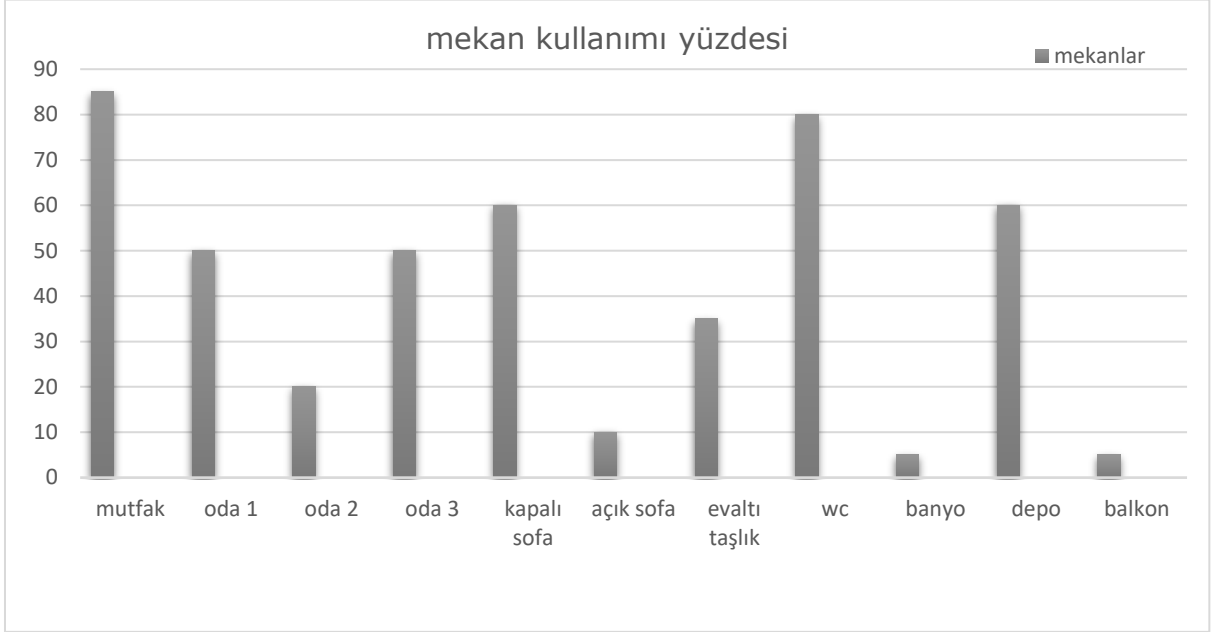
Gruplandırılan konut-bahçe tiplerinde hem iç sofalı, hem de dış sofalı konutlar yer almaktadır. Araştırma alanındaki dış sofalı ve iç sofalı konutlarda konut-bahçe ilişkisinin bazı farklı özellikler göstermektedir Bunlar;

-dış sofalı konutlarda; yandan dağılımlı olup, taşlıklar, bahçe tarafından altı açık yani direkler üzerine oturtulmuş durumdadır. Kimi konut altındaki taşlıklar ise bir tarafı sokak kapısında başlamakta ve öteki ucunda bahçenin içine kadar devam etmektedir. Konutun içine ve üst katlara çıkan kapı ve merdivenler bu taşlık üzerindedir. Taşlığın bazı bölümleri üzerinde konut iç mekanları ve balkon özelliği taşıyan yarı açık teras bulunmaktadır. Altta kalan boş alan ile bahçeyi birbirine bağlayan ideal bir mekandır. Bu mekanda çeşitli süs bitkileri estetik ağırlıklı kullanılmaktadır.

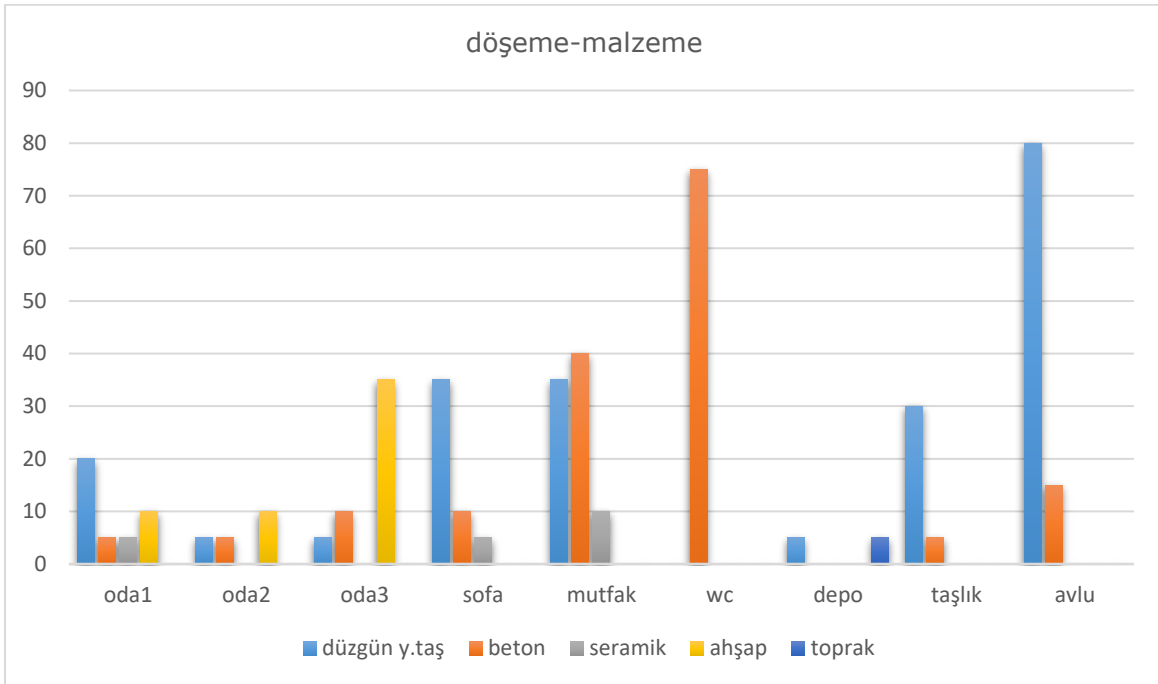
-İç sofalı konutlarda; ortadan dağılımlı olup, bahçe yönünde konutun ortasından bir çıkmayla konut – bahçe arasında bütünlük sağlanmaktadır. Ortadan çıkmanın etrafı kimi konutlarda üstü kapalı balkon şeklinde açık tutulmuş, kimi konutlarda ise tamamen bol pencere kapalıdır. Açık çıkmaların çevresi çeşitli süs bitkileriyle (sarmaşık, acem borusu, hanımeli, gül, vb.) sarılıcılarla örtülmüş, saksı çiçekleri yerleştirilmiştir. Böylece doğanın harika güzelliği konutun içine kadar sokulmuştur.



Şekil 3. Geleneksel konutların kat sayısı kullanımı (%)



Şekil 4. Geleneksel konutların mekân kullanımı (%)



Şekil 5. Geleneksel konutlarda yer döşeme malzemesi kullanımı (%)

3.2. Konut- bahçe plan tipolojileri geliştirme çalışması

Yapılan analiz sonucunda bahçeli konutlar arazideki konumlarına göre çeşitli konut-bahçe plan tipolojileri geliştirilmiştir (Tablo 1,2,3,4,5,6,7,8,9). Bunlar aşağıdaki şekilde sınıflandırılabilir;

- Her tarafı bahçeli konutlar
- Ön ve arka bahçeli konutlar
- Sokak duvarına bitişik konutlar,
 - Ön bahçeli konutlar
 - Ön ve yan bahçeli konutlar
 - Arka ve yan bahçeli konutlar
 - Arka bahçeli konutlar
- Arka iki duvara bitişik konutlar,

- Ön ve yan bahçeli konutlar
- Arka duvara bitişik konutlar,
- Ön bahçeli konutlar

Genel olarak tercih edilen konut-bahçe tipleri aşağıda yer almaktadır.

Birinci derecede;

- Sokak duvarına bitişik ön ve yan bahçeli,
- Arka iki duvarı bitişik ön ve yan bahçeli,

İkinci derecede;

- Sokak duvarına bitişik ön bahçeli,
- Arka duvara bitişik ön bahçeli,

Üçüncü derecede;

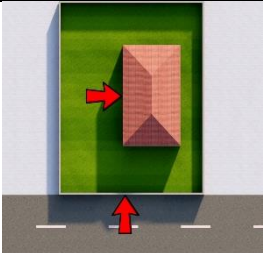
- Her tarafı bahçeli
- Ön ve arka bahçeli,
- Sokak duvarına bitişik,
 - Arka bahçeli,
 - Arka ve yan bahçeli tipler olarak gruplandırılmıştır.

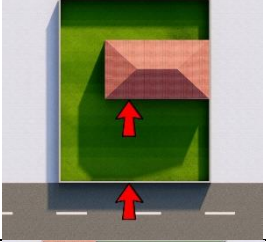
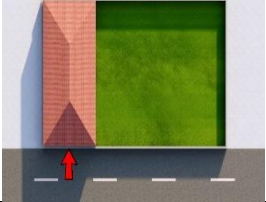
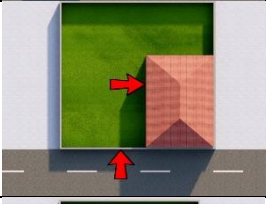
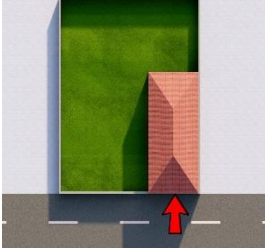
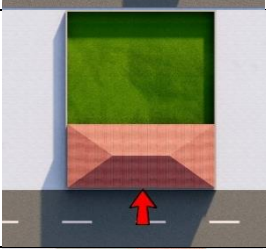
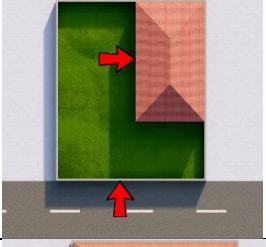
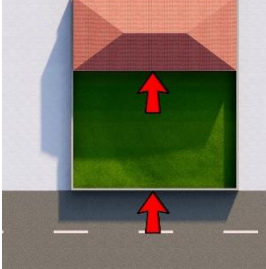
Saptanan verilere göre ön bahçeli konutlar en fazla, her tarafı bahçeli konutlar ve arka bahçeli konutlar ise en az olduğu görülmüştür (Şekil 6).

Konutların bahçe içindeki yerleşim durumları biçimsel olarak farklı özellik göstermesine rağmen, işlevsel olarak genellikle tüm konutlarda aynı çözümlenmiş, kullanılan malzemeler, mimari öğeler ve bitkilerin hemen hepsinde aynı olduğu, bahçe biçimlenişinin konut yüksekliğine bağlı olmadığı tespit edilmiştir. Genellikle bütün konutların ön bahçelerinde taşlık, taşlığın içinde çeşitli mimari öğeler (çeşme, kuyu, sarnıç, ocak, fırın, vb.) yer almaktadır. Arka bahçeler ise daha çok bitki ağırlıklı çözümlenmiştir. Konut bahçelerinin sınırlayıcı elemanlar olarak duvar kullanılmıştır. Mahremiyet açısından yüksek duvarlarla çevrili olan konut bahçelerinde aynı zamanda gölge etkisinin de sağlandığı görülmektedir. Konutun bahçesi oturma bahçesi olduğu kadar süs ve yarar bahçesi olarak da kullanılmaktadır. Bu bakımdan bahçenin konut ile ilişkisinin bir bütünlük içinde olmasına önem verilmiştir. Avlu genellikle sınır duvarları ve bahçe tarafından da arazinin eğimli olduğu kısımlarda set duvarları ve yeşil öğelerle çevrilmiştir. Konutun içine giren bölüm ile dışında kalan bölüm genellikle aynı döşeme malzemesiyle kaplıdır.

Bahçenin çim ve çiçeklik bölümlerini çevreleyen kaldırım, taşlığın döşemesi ile bir tutulmuş ve taşlık ile bahçe arasındaki uyum daha fazla sağlanmıştır. Bahçelerin konut ile olan bu yakınlıkları en fazla dikkati çeken karakteristiklerden biridir. Bu özellik konut ile bahçenin bir bütün olarak kabul edildiğini ve ufak-geniş, aynı öğeleri birleştiren yine bahçenin sanki açık havada bir konut bölümü sayıldığını göstermektedir.

Tablo 1. Geliştirilen geleneksel konut- bahçe plan tipolojileri

Grup no:	Konut- bahçe tipi şemaları	
1		Her tarafı bahçeli konutun konum planı

2		Ön ve arka bahçeli konutun konum planı
3A		Sokak duvarına bitişik ön bahçeli konutun konum planı
3B		Sokak duvarına bitişik ön ve yan bahçeli konutun konum planı
3C		Sokak duvarına bitişik arka ve yan bahçeli konutun konum planı
3D		Sokak duvarına bitişik arka bahçeli konutun konum planı
4		Arka iki duvara bitişik ön ve yan bahçeli konutun konum planı
5		Arka duvara bitişik ön bahçeli konutun konum planı

Tablo 2. Tip 1'e ait geleneksel konut örneğinin zemin kat planı ve kesiti

1.Tip	Her tarafı bahçeli konutlar	
	Geleneksel konutun zemin kat planı	Kesiti
1.nolu örnek		

Tablo 3. Tip 2'ye ait geleneksel konut örneğinin zemin kat planı ve kesiti

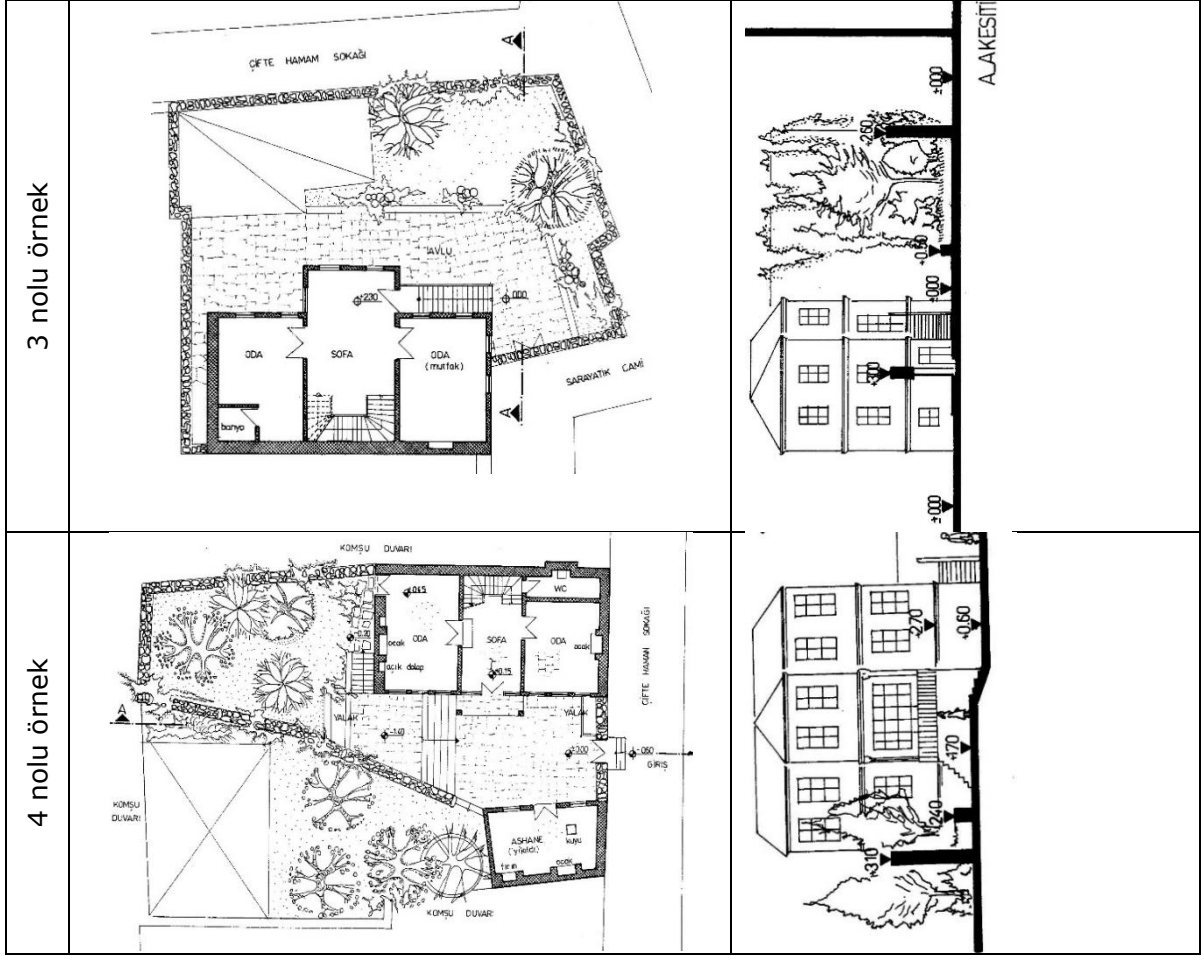
2.Tip	Ön ve arka bahçeli konutlar	
	Geleneksel konutun zemin kat planı	Kesiti
1.nolu örnek		

Tablo 4. Tip 3A'a ait geleneksel konut örneğinin zemin kat planı ve kesiti

3A.Tip	Sokak duvarına bitişik ön bahçeli konutlar	
	Geleneksel konutun zemin kat planı	Kesiti
1.nolu örnek		
2.nolu örnek		
3.nolu örnek		

Tablo 5. Tip 3B'e ait geleneksel konut örneğinin zemin kat planı ve kesiti

3B Tipi	Sokak duvarına bitişik ön ve yan bahçeli konutlar	
	Geleneksel konutun zemin kat planı	Kesiti
1.nolu örnek		
2.nolu örnek		



Tablo 6. Tip 3C'e ait geleneksel konut örneğinin zemin kat planı ve kesiti

3CTip	Sokak duvarına bitişik arka ve yan bahçeli konutlar	
	Geleneksel konutun zemin kat planı	Kesiti ve görünüşü
1.nolu örnek		

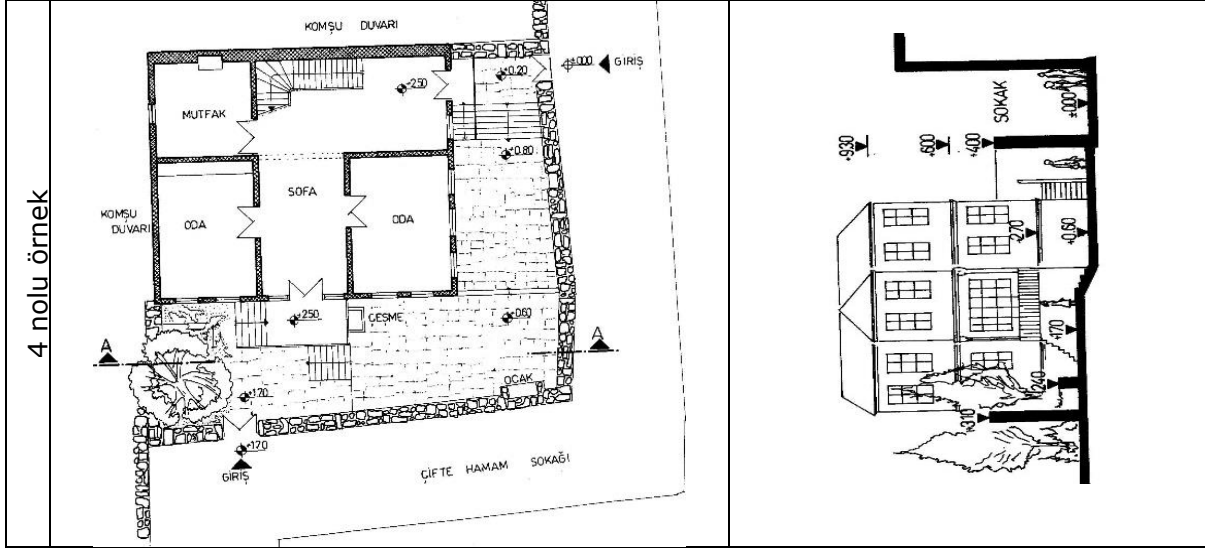
Tablo 7. Tip 3D'e ait geleneksel konut örneğinin zemin kat planı ve kesiti

3D Tip	Sokak duvarına bitişik arka bahçeli konutlar	
	Geleneksel konutun zemin kat planı	Kesiti
1.nolu örnek		

Tablo 8. Tip 4'e ait geleneksel konut örneğinin zemin kat planı ve kesiti

4.Tip	Arka iki duvara bitişik ön ve yan bahçeli konutlar	
	Geleneksel konutun zemin kat planı	Kesiti
1.nolu örnek		

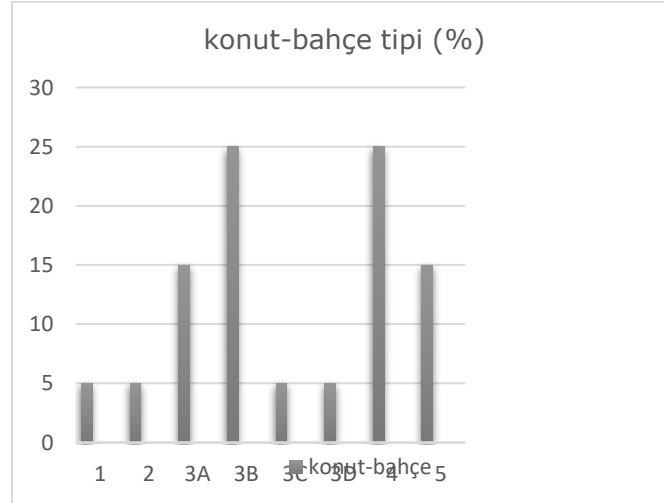
<p>2.nolu örnek</p>		
<p>3.nolu örnek</p>		
<p>3.nolu örnek</p>		



Tablo 9. Tip 5'e ait geleneksel konut örneğinin zemin kat planı ve kesiti

5.Tip		Arka duvara bitişik ön bahçeli konutlar	
Geleneksel konutun zemin kat planı		Kesiti ve görünüşü	
1.nolu örnek			

<p>2.nolu örnek</p>		
<p>3 nolu örnek</p>		



Şekil 6. Tercih edilen konut-bahçe tipi yüzdesi (%)

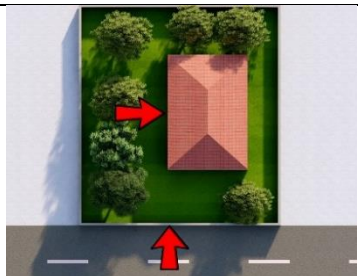
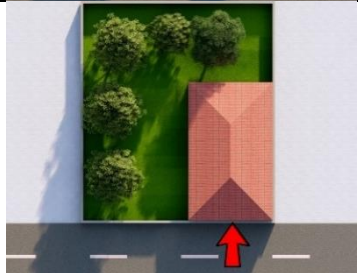
3.3. Konut-bahçe girişi plan tipolojileri geliştirme çalışması

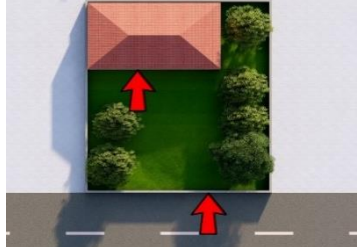
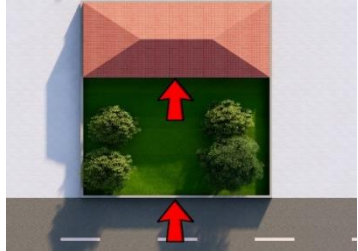
Girişler konumlarına göre gruplandırılarak aşağıdaki şekilde sınıflandırılmıştır (Tablo 10)

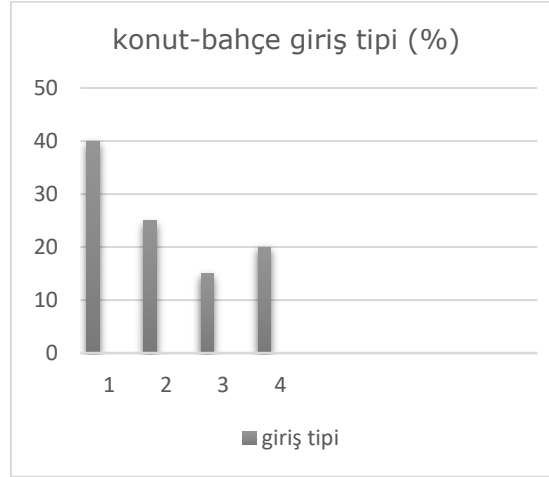
- Sokaktan doğrudan konuta açılan girişler,
 - Ev altı taşılığına (dış sofalı konutlarda) açılan girişle,
- Sokaktan doğrudan bahçeye açılan girişler;
 - Konutun orta ekseninde yer alan çıkmalar altında bulunan ikinci girişle karşılıklı,
 - Sokak duvarından bahçeye açılan konuta paralel girişler,
 - Konutun hemen bitişiğinde yer alan girişler.

Giriş kapıları genellikle çift kanatlı, ahşaptan yapılmış ve kuşaklarla takviye edilmiştir. İşlevsel olarak kullanılan kapıdaki dövme çiviler, kapı kulpları ve tokmaklar aynı zamanda süs öğeleri olarak da işlev görür şekildedir. Çevik (1991) tarafından yapılan bir araştırmada bahçe kapısının, konutu çevreleyen bahçe duvarındaki yeri, araziye, yola ve konuta bağlı olarak biçimlenmekte olduğu belirlenmiştir (Şekil 7).

Tablo 10. Geliştirilen geleneksel konut-bahçe girişi plan tipolojileri

Grup No:	Konum planı	Açıklama
1		Sokaktan doğrudan bahçeye açılan girişin konutun girişine göre konum planı
2		Sokaktan doğrudan konuta açılan (evaltı taşılığına) girişin konutun girişine göre konum planı

3		Sokaktan doğrudan bahçeye açılan (konuta paralel) girişin konutun girişine göre konum planı
4		Sokaktan doğrudan bahçeye açılan (konutun orta eksenindeki çıkmalarla karşılıklı) girişin konutun girişine göre konum planı



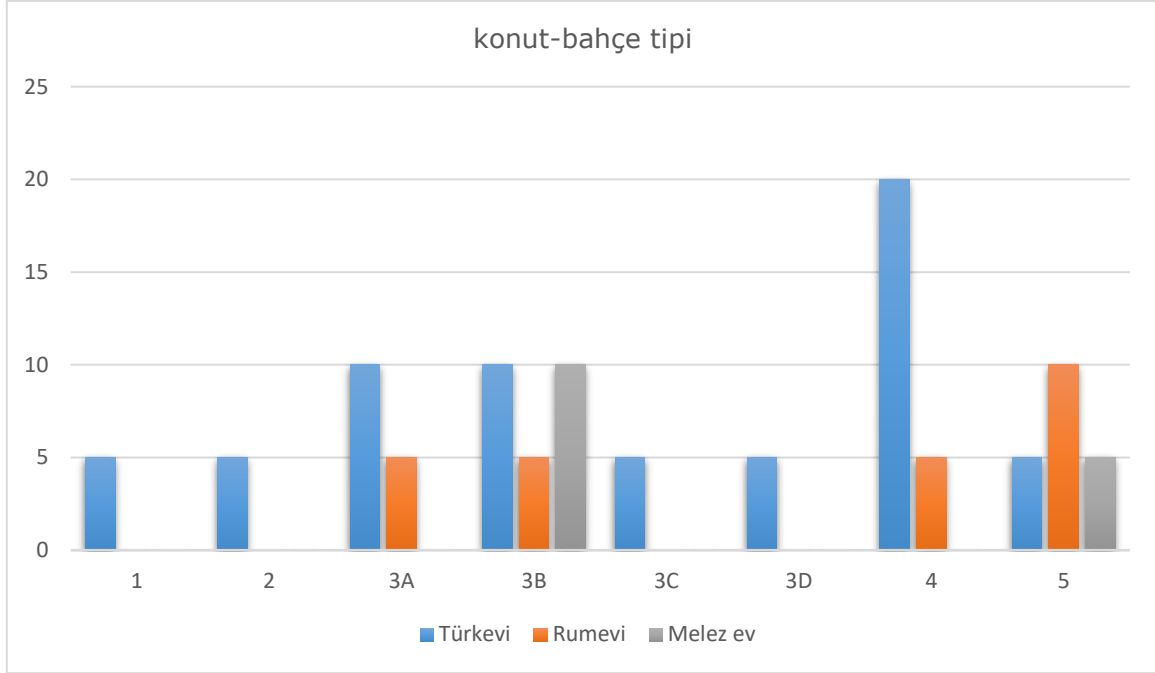
Şekil 7. Konut-bahçe giriş tipi kullanım yüzdesi (%)

3.4. Türkevi, Rumevi ve Melezevlerde konut-bahçe ilişkisi

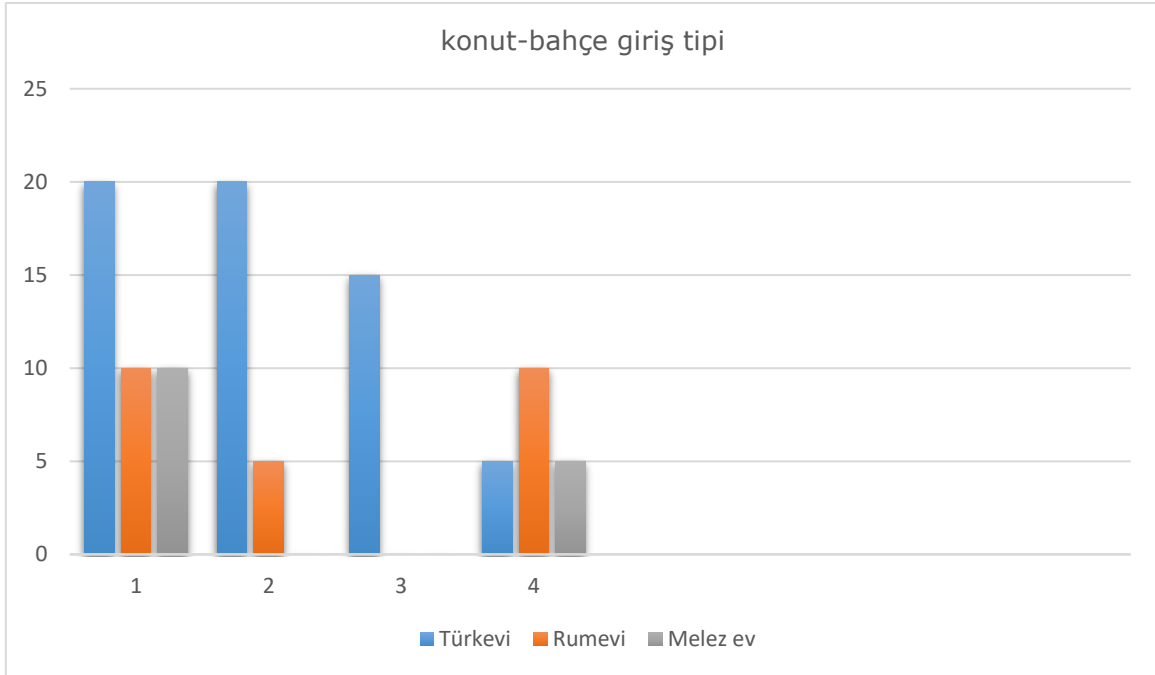
Mimari açıdan araştırma alanındaki geleneksel bahçeli konutların %60' ı Türkevi, %25'i Rumevi ve %15'i Melezev olarak tespit edilmiştir. Sesli (1996) tarafından Türkevinin mimari özellikleri arasında ahşap malzemenin ağırlıklı kullanıldığı, genelde 2-3 katlı inşa edilip karkas sistemin hakim olduğu, bahçe duvarı ile zemin katların kapalı tutulup cephelerin sokağa açık olmadığı ve genelde sağır duvarlardaki pencerelerin küçük tutulduğu, çoğunlukla bahçe-sokak cephesinde kapalı cumbaların yer aldığı saptanmıştır. Rumevinin mimari özellikleri arasında genellikle taş malzemenin ağırlıklı kullanıldığı ve 2-3 katlı inşa edildiği, cephelerin sokağa paralel, simetrik ve açık olduğu, zemin katların sokak seviyesinden birkaç basamakla yükseltilmiş ve elde edilen su basmanı yüksekliğine bodrum kat pencereleri yerleştirildi ve sokak cephelerinde özellikle çıkma yüzeyinde bol pencere olduğu tespit edilmiştir. Melezevlerde ise Rum mimarisi etkileşimli Osmanlı-Türk mimarisinin özelliklerini taşıdığı tespit edilmiştir. Bu evlerde çoğunlukla ahşap ve taş malzeme karışımı konutlar egemendir.

Yapılan bu araştırmada örnekler konut-bahçe tipolojisi açısından incelenmiş ve arka iki duvara bitişik ön ve yan bahçeli konut tipi, Türkevi mimarisinde daha çok tercih edilmiştir. Arka duvara bitişik ön bahçeli konut tipi Rumevinde, sokak duvarına bitişik ön ve yan bahçeli konut tipi ise Melezevlerde genellikle mevcuttur. Konut-bahçe giriş tipleri açısından sokaktan doğrudan bahçeye açılıp konut girişinin görünmediği konut-bahçe tipi Türkevlerinde çoğunlukla tercih edilmiş (%55) tir. Bu sonuç mahremiyet kriterinin Türkevlerine daha çok yansıdığını göstermektedir. Rumevlerinde sokaktan doğrudan

bahçeye ve konut girişi ile karşılıklı olan 4. grup ile sokaktan bahçeye açılıp konutun girişine yandan olan tip genellikle inşa edilmiştir (Şekil 8, Şekil 9).



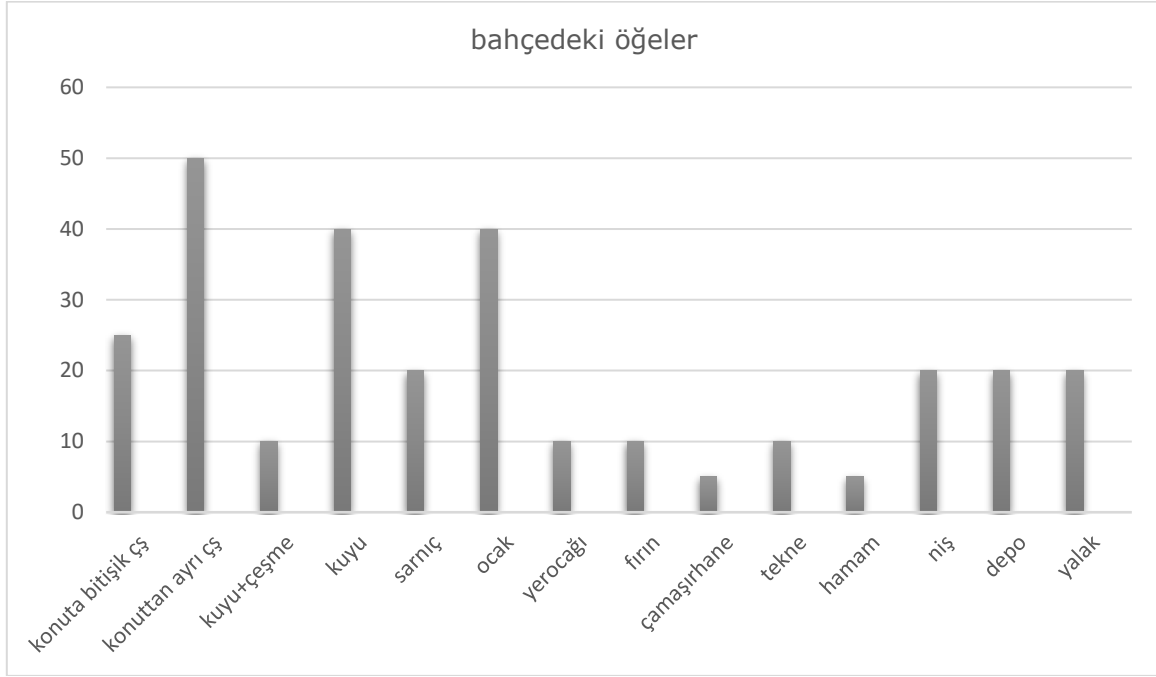
Şekil 8. Türkevi, Rumevi ve Melez ev mimarisinde konut-bahçe tipi kullanımı (%)



Şekil 9. Türkevi, Rumevi ve Melez ev mimarisinde konut-bahçe giriş tipi kullanımı (%)

3.5. Geleneksel konutların dış mekanlarında yer alan öğeler

Geleneksel konutların bahçelerinde çeşme, kuyu+çeşme, kuyu, sarnıç, ocak, yer ocağı, fırın, çamaşırhane, tekne, hamam, niş, depo ve yalak ve wc öğeleri tespit edilmiştir. Ayrıca bahçelerde varolan bitkiler hakkında bilgiler saptanmıştır (Şekil 10). Burada tespit edilen öğelerden en çok kullanılan çeşme, kuyu+çeşme, kuyu, sarnıç, ocak ve bitkilerle ilgili ayrıntılı bulgular verilmiştir.



Şekil 10. Konut bahçelerinde bulunan öğelerinin kullanım oranları (%)

3.5.1.Çeşmeler

Çeşmeler konumlarına göre sınıflandırılmıştır.

-Konuta bitişik çeşmeler,

-Konutun orta ekseninde yer alan çıkmanın ön duvarına bitişik çeşmeler

-Konutun orta ekseninde yer alan çıkmanın yan duvarına bitişik çeşmeler; Bu tip çeşmelere genellikle geleneksel Rum konutunun bahçelerinde rastlanmıştır.

-Konuttan ayrı

-Taşlıkta yer alan çeşmeler,

-Sokak duvarına bitişik çeşmeler (sokak duvarına bitişik çeşmeler, hem sokağa hem de konut bahçesine açılmaktadır.); Konuttan ayrı konumda yer alan çeşmelere genellikle geleneksel Türk konutu ve melez konut bahçelerinde rastlanılmıştır.

3.5.2.Kuyu + çeşme

Kuyu+çeşmeler konumlarına göre;

-Konuttan ayrı,

-taşlıkta yer alan çeşmeler,

-Bahçe duvarına bitişik kuyu+çeşmeler olarak belirlenmiştir.

3.5.3.Kuyu

Kuyular da diğer öğeler gibi yine konumlarına göre sınıflandırılmıştır.

-Konutun önündeki taşlıkta yer alan kuyular

-Hem konutun önündeki taşlıkta hem de bahçede yer alan kuyular olarak belirlenmiştir.

3.5.4.Ocaklar

Ocaklar formlarına göre;

-düz-dikdörtgen formlu ocaklar,

-yarım daire(kemer) formlu ocaklar olarak belirlenmiştir.

Bütün konut bahçelerinde çoğunlukla çeşme, sarnıç, kuyu, ocak, çamaşır yıkama yeri ve depo yer almaktadır.

3.5.5.Bitkiler

Konut bahçelerinde bulunan bitkiler kullanımları açısından;



- yarar sağlama (meyvesinden),
- estetik güzellik (meyve güzelliği ve çiçek güzelliği olarak iki grupta toplanmıştır).
- fonksiyonel olarak bahçe mekanında kullanılan bitkiler oldukça azdır.

Konut bahçelerinin kişisel isteklere göre şekillenmekte olduğu saptanmıştır.

Konutların ön bahçelerinde veya konuta yakın alanlarda bitkilerden özellikle güzel görünümlü saksı çiçekleri ve çalı türleri kullanılmıştır. Konuttan uzaklaştıkça çoğunlukla fonksiyonel amaçlı bitkilere ağırlık verilmiş olup, meyvesinden yararlanan ağaçlar dikildiği ve ağaçların altında konut sahibinin ihtiyacına göre çeşitli türde sebzeler yetiştirildiği belirlenmiştir.

4.ÖNERİLER

Yüksek katlı apartman kültürünün egemen olduğu bu modern çağda, az katlı ve doğa ile yakın temas imkanı sunan bahçeli ev yaşantısının bireylere sağladığı yararlar göz ardı edilemez. Bu nedenle, aynı zamanda geçmişe ait olan ve günümüzde bize konut-bahçe düzenlemeleri ile ilgili veriler sunan örneklerin araştırılması gereği ortadadır.

Konut ve bahçe tek tek değil her ikisi de toplumun yaşam düzeni içinde birlikte ele alınmalıdır. Bu konudaki başarılı bir sonuca, konut-bahçe planlaması birlikte yapıldığında ulaşılabilir. Her ikisi de birbirleriyle ilişkili olarak çok amaçlı yaşam alanları şeklinde tasarlanmalıdır.

Kullanıcılarla görüşmeler yapılarak günümüz konut bahçeleri için beklentileri belirlenebilir. Bu sonuçlar yeni tasarımlara ve imar yönetmeliklerine yansıtılabilir.

Yöreye özgü geleneksel konut bahçelerinde eskiden kullanılan ancak şimdi kullanılmayan ve kaybolmaya başlayan bitki türleri tespit edilerek sürdürülebilirliği sağlanabilir. Bu geleneksel bitkilerin seralarda mümkünse aynıları ya da benzerleri yetiştirilip konut bahçelerine getirilmesiyle ilgili koruma ve iyileştirme çalışmaları için veriler sunulabilir.

Bu tarz çalışmaların çoğaltılmasıyla, tarihi değeri olan konut-bahçe ve sit yerleşim mekanlarının korunması, iyileştirmesi ve restorasyon çalışmalarına önemli katkı sağlanmalıdır.

5.KAYNAKLAR

Çevik, S. (1991). Mekan-kimlik-kimliklendirme, Trabzon sokakları örneği, Doktora Tezi, Karadeniz Teknik Üniversitesi, Fen Bilimleri Enstitüsü, Trabzon.

Gedikli (Akat), R. (1993). Trabzon Kenti Geleneksel Konutlarında Konut-Bahçe İlişkisi Üzerine Bir İnceleme, Yüksek Lisans Tezi, Karadeniz Teknik Üniversitesi, Fen Bilimleri Enstitüsü, Trabzon.

Sesli, C. (1996). Trabzon geleneksel kent konutlarının girişleri üzerine bir inceleme, Yüksek Lisans Tezi, Karadeniz Teknik Üniversitesi, Fen Bilimleri Enstitüsü, Trabzon.

URL-1 https://upload.wikimedia.org/wikipedia/commons/5/55/Trabzon_districts.png, (Erişim Tarihi: 28.07.2024)