



İzmit Kent Kimliği ve Osmanlı Döneminden Günümüze Kalan Camiler, Mescitler

Assoc. Prof. Dr. Sonay Ayyıldız

*Kocaeli Üniversitesi, Mimarlık ve Tasarım Fakültesi, Mimarlık Bölümü, Kocaeli, Türkiye sonayayildiz@gmail.com
ORCID: <https://orcid.org/0000-0002-4482-1674>*

ÖZET

3000 yılı aşkın tarihi içinde çeşitli uygarlıklara ev sahipliği yapan ve Osmanlı Döneminde önemli konaklama ve ticaret merkezi olan İzmit; külliyesi, camileri, hamamları, çeşmeleri, askeri ve idari yapıları, tarihi mahalle ve evleri ile tarihsel değerler bakımından zengin bir kenttir. Ancak, 1960'lı yıllara kadar sahip olduğu tarihi kent özelliğini yitirip, son 50 yıldır sanayi kenti kimliği ön plana çıkmış olan İzmit'te yaşayanlarda kente 'yabancılaşma' hissi gözlenmektedir. Bugün, "sanayi kenti, transit kent, deprem kenti, büyüyen kent, körfez kenti, kıyı kenti ve ticaret kenti" olma özellikleri ile tanınan İzmit'in kültür zenginliği hep gizli kalmıştır Kültürün tamamlayıcı bölümü olan tarihi miras ulusları temsil eden önemli bir unsurdur. Bu nedenle, tarihi miras olmasının yanı sıra, şehrin kimliğini yansıtan en önemli kanıtlardan biri olan, aynı zamanda geleceğe ışık tutan ve İzmit'te hala ayakta kalmayı başarabilen Osmanlı eserlerini kayıt altına alıp, özelliklerini tespit etmek; kültürel sürekliliğin sağlanabilmesi için büyük önem taşımaktadır. Bu makalede, Osmanlı'dan günümüze kalan anıt mimari eserlerden 15 cami ve mescit tarihi ve mimari özellikleri ile anlatılmaktadır.

Anahtar Kelimeler: İzmit, Kent Kimliği, Osmanlı Mimarisi, Cami, Mescit

ABSTRACT

Izmit which hosted various civilizations in its history which is more than 3000 years and was an accommodation and trade centre in Ottoman Period; is a rich city in terms of historical values with Islamic-Ottoman social complexes, mosques, Turkish baths, fountains, military and administrative buildings, historical neighbourhoods and houses. However, "Alienation" feeling towards city have been observed in the people who have lived in Izmit which lost its historical city feature owned till 1960s and has an industrial city identity for last 50 years. Today, cultural prosperity of Izmit which is known as "industrial city, transit city, earthquake city, developing city, gulf city, maritime city and trade city" has always remained secret. Historical heritage which is the complementary part of the culture is an important element representing the nations. Therefore, recording the Ottoman monuments, which still remain standing in Izmit and enlighten the future and is one of the most important proofs showing the city identity besides being a historical heritage, and noticing their features have great importance to provide cultural continuity. In this article, 15 mosques and prayer rooms from monument architecture works remaining from Ottoman Period have been described with their historical and architectural features.

Keywords: Izmit, City Identity, Ottoman Architecture, Mosque, Prayer Room

GİRİŞ

Çağımızda, özellikle küreselleşmenin mekâna yansımalarının göstergeleri olarak, farklı coğrafi ve ekonomik mekânlardaki kent parçalarının, giderek birbirlerine benzeşim sorunu yaşadığı gözlemlenmektedir (Kiper, 2006, s. 25). Kent kimlikleri dünyada ve Türkiye'de küreselleşme, sanayileşme ve bunun sonucunda oluşan göçlerle giderek yok olmaktadır. Bu durum da kentte yaşayanlarda 'yabancılaşma' hissini oluşturmaktadır. 1960'lı yıllara kadar sahip olduğu tarihi kent özelliğini yitirip, son 50 yıldır sanayi kenti kimliği ön plana çıkmış olan İzmit'te de benzer sorunlar gözlenebilmektedir Özbayraktar vd. (2014, s.



933-948). Bunun yanı sıra 3000 yıllık tarihi geçmişine ait tarihi izlerini de gitgide yitirmektedir.

Kültürün tamamlayıcı bölümü olan tarihi miras ulusları temsil eden önemli bir unsurdur. Sharon Macdonald, mirası "kimliğin önemli bir kanıtı" olarak ifade eder (Macdonald, 2006, s. 9-28). Bu açıdan İzmit'te yer alan camiler ve mescitler kültürel bir miras olmasının yanı sıra, kentin kimliğini yansıtan en önemli kanıtlardan biridir. Miras, sadece geçmişe ait kalıntılar değildir (Park, 2010, s. 116-135). Aynı zamanda geleceğe ışık tutan ve bireylerin geleceklerini şekillendirmede bir rol üstlenen eserlerdir. Bu bağlamda İzmit'te hala ayakta kalmayı başarabilen Osmanlı eserlerini kayıt altına alıp, özelliklerini tespit etmek kültürel sürekliliğin sağlanabilmesi için büyük önem taşımaktadır.

1. İZMİT TARİHİ

Anadolu'nun kapılarından biri olan İzmit (Kocaeli'nin şu anki merkez ilçesi), deniz ve kara ulaşımının verdiği imkanla, ilk çağlarda önemli bir şehir olmuş, daha sonraları Roma döneminde artan önemi, Bizans döneminde gerilemiştir. Osmanlı döneminde, bilhassa İstanbul'un fethinden (1453) sonra İran ve Elcezire yolları üzerinde başlıca konaklama yeri olmuştur (İzmit Analitik Etüdüleri, 1970, s. 8).

İzmit, tarihinde ilkel çağdan atlayıp, kentleşmeye ve uygarlığa yönelen ilk kent devletlerindedir. Öyle ki; bir dönemler İstanbul'u bile yönetmiştir (Yüce, 1998, s. 15). 11 Eylül 2001 tarihinde Avrupa Konseyi tarafından "Avrupa Kenti" ilan edilen İzmit, günümüzde sanayileşme ve yoğun iç göç nedeniyle çarpık kentleşmektedir. Kentte tarihi özgün doku bozulmakta ve hızla yok olmaktadır.

Bugün, "sanayi kenti, transit kent, deprem kenti, büyüyen kent, körfez kenti, kıyı kenti ve ticaret kenti" olma özellikleri ile tanınan İzmit'in kültür zenginliği hep gizli kalmıştır. Kentin tarihi konusunda yapılan araştırmalar, İzmit'te sırası ile aşağıdaki uygarlıkların varlığını ortaya koymuştur (Ayyıldız ve Özbayraktar, 2005, s. 34-37):

Antik Dönem

- Tarih Öncesi Dönem (Prehistoria) : M.Ö. 10000-1200
- Arkaik ve Klasik Dönemler : M.Ö. 1200-328
- Helenistik Dönem : M.Ö. 328-74
- Roma Dönemi : M.Ö. 74- M.S. 387
- Bizans Dönemi : M.S. 387-1058

Türk Dönemi (1058-)

- Anadolu Selçukluları Dönemi
- Osmanlı Dönemi
- İzmit Mutasarrıflığı
- Cumhuriyet Dönemi

Çok önemli bir geçiş noktasına kurularak tarih boyunca önemini hiç kaybetmeden koruyan tarihi İzmit kenti "Nikomedeia", bir Roma eyaleti olan antik Bithynia Bölgesinin başkentiydi. Bölgenin en önemli kentlerinden biri olması yanında, Anadolu'nun Helenistik, Roma, Bizans ve Osmanlı tarihinde başkent olma özelliğini hep korumuştur (Ross, 2005, s. 37-39).

3000 yılı aşkın tarihi içinde bahsedilen uygarlıklara ev sahipliği yapan ve Osmanlı Döneminde önemli konaklama ve ticaret merkezi olan İzmit; külliyesi, camileri, hamamları, çeşmeleri, askeri ve idari yapıları, tarihi mahalle ve evleri ile tarihsel değerler bakımından zengin bir kenttir. Günümüzde de Osmanlı eserlerinin büyük çoğunluğu ayakta olmakla birlikte İzmit merkezde yer alan mimari eser sayısı mahallelere göre aşağıdaki gibi belgelenmiştir Erdoğan vd. (2011) :



Akçakoca Mahallesi: Tescilli 53 sivil mimari ve 11 anıt mimari eser ile tescil numarası olmayan 2 anıt mimari eser,

Hacıhasan Mahallesi: Tescilli 31 sivil mimari ve 11 anıt mimari eser ile tescil numarası olmayan 3 sivil mimari eser,

Kozluk Mahallesi: Tescilli 18 sivil mimari ve 1 anıt eser ile tescil numarası olmayan 4 sivil mimari eser,

Kemalpaşa Mahallesi: Tescilli 12 sivil mimari ve 3 anıt mimari eser ile 1 anıt eser,

Tepecik Mahallesi: Tescilli 8 sivil mimari ve 4 anıt mimari eser,

Ömerağa Mahallesi: Tescilli 20 ve tescil numarası olmayan 2 sivil mimari eser ile 3 anıt mimari eser,

Karabaş Mahallesi: Tescilli 1 sivil mimari ve 3 anıt mimari eser,

Cedit Mahallesi: Tescilli 1 sivil mimari ve 2 anıt mimari eser, ile 1 anıt eser,

Çukurbağ Mahallesi: Tescilli 1 sivil mimari ve 5 anıt eser,

Hacıhızır Mahallesi: Tescilli 2 sivil mimari eser ve 1 tescilli, 1 tescilsiz anıt mimari eser,
Terzibayırı Mahallesi: 1 anıt eser,

Orhan Mahallesi: Tescilli 25 sivil mimari ve 55 anıt mimari eser ile 3 anıt eser,

Veliahmet Mahallesi: Tescilli 23 sivil mimari ve 10 anıt mimari eser ile tescilsiz 1 anıt mimari eser.

1.1. Türk Dönemi'nde İzmit: (1058-...)

İzmit üzerindeki ilk Türk hâkimiyeti 1078-1097 tarihleri arasında 20 yıl kadar sürmüştür. 1204'te İstanbul'da Latin İmparatorluğu kurulunca, İzmit, geçici bir süre için Latinlerin eline düşmüş ise de, 1207'de tekrar Bizans hâkimiyetine dönmüştür. 1327 yılında Orhan Gazi'nin komutanlarından Akçakoca Bey; Kandıra, Karamürsel ve İzmit Körfezi'nin güneyi ile 1333'te İzmit'in tamamını ele geçirmiştir. Orhan Gazi Dönemi'ne kadar Nikomedia olan kentin ismi, bu dönemde İznikomid ve daha sonra ise İznikmid şeklini almıştır. Türkçe kaynaklarda İznikmid olarak geçen kentin ismi zamanla İzmit'e dönüşmüştür (Ulugün, 2002, s.9-11). O zamandan sonra İzmit kesintisiz Osmanlı İmparatorluğu'na ait olmuştur (Yüce, 2007, s. 17).

1337 yılında Süleyman Paşa, İzmit'in ilk Sancak Bey'i olmuş, Çelebi Mehmet Dönemi'nde ise İzmit Sancağı, Anadolu eyaletine bağlanmıştır. Osmanlılar zamanında, bilhassa İstanbul'un fethinden (1453) sonra İran ve Elcezire yolları üzerinde başlıca konaklama yeri olan İzmit, 1509'da geçirdiği deprem sonucunda yerle bir olmuştur. Osmanlıların İzmit'in gelişme ve ilerlemesine çok yardım ettikleri, Kanuni Sultan Süleyman ve IV. Murat zamanlarında çok mükemmel bir hale geldiği Evliya Çelebi'nin tarif ve tasvirinden anlaşılır.

Kent en parlak dönemini, 1536'dan sonra Kanuni Süleyman zamanında yaşamıştır. Anadolu'dan gelen kervanlar, İstanbul'a en yakın deniz bağlantı yeri olan İzmit'te boşaltılıp, gemilerle İstanbul'a taşınmıştır. Bu nedenle şehirde imar faaliyetleri artmış, kervansaraylar, han ve hamamlar yapılmıştır (Ulugün, 2003, s. 32-36). Osmanlı İmparatorluğu'nda ilk kez İzmit Körfezi'nde Yavuz Sultan Selim zamanında (1512-1520) bir "tersane" kurulmuştur (Dölen, 1995, s. 32-38).

XVII. yüzyıla ait belgeler de, İzmit'in gelişmiş bir ticaret merkezi olduğunu belirler. Evliya Çelebi (1640), "Şehirde üçü Hıristiyan, biri Yahudi olmak üzere 23 mahallede 3500 süslü kat kat, bağlı, bahçeli, kırmızı kiremit örtülü ev, 1100 dükkan, 40 kadar nakışlı kahvehane, Hünkar sarayı yakınında devlet tersanesi, işlek olan iskelesi yakınında 200 kadar kereste deposu bulunduğu; şehrin bütün evlerinin yüksek tepeler üzerine yapılmış olup, güney tarafından denize baktığı, sokaklarının baştan başa beyaz taş ile kaldırım döşeli olduğundan" bahseder (İzmit Analitik Etüdüleri, 1970, s.8). Evliya Çelebi, seyahatnamesinde XVII. yüzyılın ortalarında İzmit'te 23 cami (Cuinet'e göre XIX. yüzyılın sonunda 55 cami) ve mescit bulunduğunu kaydetmektedir. En önemli cami Pertev Paşa tarafından Mimar Sinan'a yaptırılan Yeni Cuma Camii ve külliyesidir (1572-1579). En eski cami ise, Türk'lerin İzmit'i almasından sonra kiliseden camiye çevrilen ve bugün hala kullanılan Orhan Camiidir (İzmit Analitik Etüdüleri, 1970, s.13). Rüstem Paşa Hamamı ve Pertev Paşa hamamı da Mimar Sinan elinden çıkmıştır. Hanların en mükemmeli Pertev Paşa misafirhanesidir. Gelip geçenler için yapılmış 70 ocak bir handır ki, binası kagir, tulu kubbe ve kurşunludur (Ulugün, 2008, s. 41).

IV. Murat zamanı (1623-1640), İzmit'te imar faaliyetlerinin arttığı bir dönem olmuştur. Bizans'tan bu yana ilk saray onun devrinde yapılmıştır (Ulugün, 2003, s. 32-36). Bugün Sultan Abdülaziz'in Av Köşkü olarak bilinen saray, İstanbul dışında ayakta kalabilen nadir Osmanlı saraylarından (Şekil 1). IV. Murat'ın yaptırdığı ilk sarayın yanması üzerine yeniden yapılmıştır. Bugün müze olarak kullanılan köşk, Osmanlı Padişahlarının kullandığı İstanbul dışındaki tek av köşküdür. Şehir, IV. Murat'ın ölümü ve 1766 yılında geçirdiği büyük depremin etkisiyle 19. yüzyıla kadar bir durgunluk dönemi yaşamış ve ancak 19. yüzyıldan itibaren tekrar gelişmeye başlamıştır.



Şekil 1. Sultan Abdülaziz'in Av Köşkü, 2016

Cornelille Le Bruyn (Cornelius Bruyn) 1678 tarihli İzmit seyahatinde; Türklerin İzmit adını verdikleri Nikomedia'nın oldukça büyük ve 30000 kişiye ulaşan yoğun nüfusunun neredeyse hepsinin ipek, pamuk, yün, kumaş, meyve, çömlek, cam ve daha birçok şey ticaretiyle uğraştığı bir tüccar kenti olduğundan; birçok Rum kilisesi, güzel camiler, birkaç han ya da kervansaray ve güzel pazarların bulunduğu bahsetmektedir (Ulugün, 2008, s. 51).

Aubry de La Motraye, 1727 yılında yayınlanan gezi notlarında; Bithynia'nın merkezi İzmit ahalisinin çoğunluğunun Türk ve Rum'lardan oluştuğunu, onları Ermeni'lerin izlediği, Yahudi'lerin ise hayli azınlıkta olduğundan bahsetmektedir. O tarihlerde Türklerin yirmi camisi, Rumların yedi, Ermenilerin dört kilisesi, Yahudilerin de iki sinagogu vardır. Ayrıca yine o tarihlerde kilise ve sinagoglar çok özgürdüler. Camilerin çoğu çok güzel, kentin

eski görkemini yansıtan çok süslü sütunları, çinileri var ve taş işçilikleri harikadır, ancak o eski görkeminin üzerinden birkaç kez yangın geçmiştir (Ulugün, 2008, s. 55).

Fransa'nın İzmir konsolosu Charles de Peyssonel, 1745 tarihinde İzmit'e yaptığı kısa keşif gezisinde; kentin "yeterli derecede yüksek bir dağın eteğine kurulmuş ve körfezin sonuna doğru uzanan bir ovaya yayılmış olduğundan; hiçbir kaya parçası görünmeden zirveye kadar topraktan oluşan bir dağ, kulübeler ya da bahçelerden yükselen ağaçların damlara karışan yeşilliğine tüm özelliklerini katarak çok hoş bir görüntü oluşturduğundan" bahsederken, "bir tepenin yamacındaki sarayın bahçe duvarları ile sonlandığı, bir terasın üzerine oturtulmuş sağ tarafta eski bir kara kule ve sol tarafta ise Türk tarzı küçük bir köşk bulunduğu, tüm bunların küçük bir servi ormanı ve birkaç yüksek gövdeli ağaç ile çevrili olduğunu" dile getirmiştir (Şekil 2, 3). Peyssonel'e (1775) göre; "Deniz kenarı kimisi taş, kimisi ahşap çeşitli iskele ve rıhtımlarla kaplanmıştır; ayrıca gemilerin de sığındıkları çekek yerleri vardır ve bunlar aynı zamanda kereste yapımı için kullanılacak kereste dükkanı olarak da kullanılmaktadır. Aynı amaçla kullanılan bir de gezinti alanları vardır. Kent, sarayın yukarısında yükselmekte ve yükseltisinin 2/3'üne doğru sur çemberinin kalıntıları tanımlanabilmekte, birkaç burç tam olarak ayakta kalmış olup; zirvede bir yapının kalıntıları görülebilmektedir." (Ulugün, 2005, s. 17; Ulugün, 2008, s.77-78).



Şekil 2. Nikomedia (İzmit) - 1745 Genel Görünüm (Peyssonel, 2005, s.17)



Şekil 3. Nikomedia (İzmit) - 1745 Haritası (Peyssonel, 2005, s.5)

Texier, "Küçük Asya" (1862) adlı kitabında o dönemin İzmit'ini şu şekilde tariflemiştir: "Eski zamanlarda, hemen hemen genel olarak şehirleri tepelere yerleştirmek adetine uygun olarak, İzmit de körfeze hâkim olan tepelerden birinin üzerinde kuruldu. Şehrin en yüksek kısmında, eski şehre ait olduğu izlenimi veren yer yer kuleleri olan bir sıra duvar vardır. Bunlar, şehrin son derece rahat bir ortama kavuşması ile de Bitinya şehrinin kalesi olarak hizmet görmüştür. Bu duvarların büyük bir parçası yer seviyesinden iki metre yüksekliktedir. Yarım daire şeklindeki kuleler, küçük parça taşlarla yapılmış olmasına rağmen Roma tarzındadır. Bu duvarlar şimdiki yeni şehrin ta içine kadar iner ve evlerin ortasından kolayca tanınır. Asıl tepenin batı tarafından inilirken duvarlar, bahçelerin ve ev kümelerinin arasında kaybolur. Bununla beraber, bir mesafeden diğerine büyük taşlardan yapılmış ve zamanında hiç şüphesiz üzerinde evler yükselmiş olan güzel bir hat oluşturan asıl duvarları görülür. Bu türden son duvar, batıdaki tepenin eteğindedir. Bu nokta zamanında denizin kenarında idi. Bu duvar, tuğladan yapılmış ve her üç metrede bir büyük taşlardan dayanak noktalarına bağlanmıştır. Bunların arasında, denizde sona eren lağımlar vardır." Texier'e göre; XIX. yüzyıl ortalarında İzmit nüfusu 30.000 kişi olup; 2.500 Türk, 1.200 Rum, 800 Ermeni ve 500 Yahudi aileden oluşmaktadır. İzmit şehri ondokuzu Türklerin, üçü Hıristiyanların ve biri Yahudilerin olmak üzere 23 mahalleden meydana gelmektedir. En eski camii Sultan Orhan tarafından çevrilen bir Rum kilisesidir. En büyük camii ise, Büyük Sultan Süleyman zamanında, yedi yıl süre ile İzmit valiliğinde kalan Başvezir Pertev Paşa'nın yaptırdığıdır. Bu camii, tersanenin girişindeki kapıya yakın yerdedir. Mimar Sinan bu camiinin ufak ayrıntılarında bile, o sırada İstanbul'da yapılmakta olan, Süleymaniye Camiisini taklit etmiştir (Texier, 2002, s. 100-112).

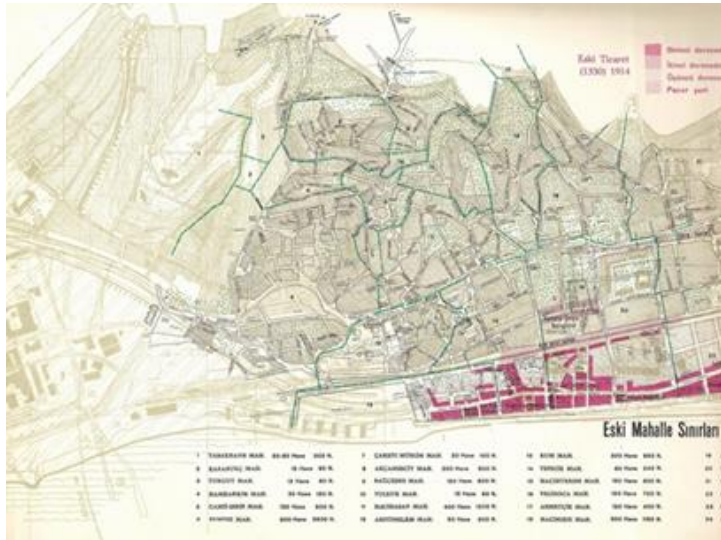
Abdülmeccid döneminde, ilk İznikmid lisesi açılmış, 1867 yılında İzmit, merkezi Bursa olan Hüdavendigar Vilayetine bağlı bir sancak merkezi olmuş, daha sonra kısa bir süre İstanbul Vilayetine bağlanmış ve II. Abdülhamit dönemi 1888 yılında bağımsız bir sancak (mutasarrıflık) durumuna getirilmiştir. İlk Mutasarrıf Selim Sırrı Paşa, İzmit'te önemli bayındırlık etkinlikleri gerçekleştirmiştir (Ulugün, 2002, s.38). Bu sancak Asya Türkiye'sinin kuzeyinde yer alıp, kuzeyinde Karadeniz, doğusunda Kastamonu, güneyinde Bursa, batısında İstanbul ile sınırlıdır (Şekil 4). İdari otoriteler mutasarrıf, sancak valisi, 4 kaymakam, kazaların vali yardımcıları, 12 müdür ve nahiye idarecileridir. İzmit Sancağı'nın toplam nüfusu 222 bin 760 kişidir. İzmit merkezinin nüfusu 54163 olup bunun 17048'i yerleşik yerli, 1175'i Muhacir olmak üzere toplam 18223'ü Müslüman'lardan; 14890'u Rum Ortodoks'lardan; 17770'i Gregoryen, 390'ı Katolik, 390'ı Protestan olmak üzere toplam 18550'si Ermeni'lerden; 2500'ü ise Yahudi'lerden oluşmaktaydı (Cuinet, 2012, s.1-4).



Şekil 4. İzmit Mutasarrıflığı Döneminde İzmit'in Sınırları (Galitekin, 2006, s.20)

Tanzimat döneminin en büyük dil bilginlerinden Şemseddin Sami Frasheri, XIX. yüzyıl sonundaki şekliyle İzmit şehrini şu şekilde anlatmıştır: "Bir tepenin batı eteğinde bulunup, denize kadar uzanmakta, manzarası güzel olup, evleri ahşap ve bahçeler içindedir. Tepenin üzerinde bir eski kale harabeleri mevcuttur. 23 mahalleye ayrılmış olup, 19'u İslam, 3'ü Hıristiyan ve biri Yahudi mahallesidir. Şehrin ortasında Yenicuma (Pertev Paşa) ve dışında Eskicuma isimleriyle iki büyük cami-i şerifle birkaç cami ve mescidi, bir Rum ve bir Ermeni kilisesi, şehrin dışında (bugünkü Yenidoğan mahallesinde) "Pandlasyon" ismiyle büyük bir Rum manastırı, yeni yapılmış bir güzel kışlası, bir lise, bir ortaokul ve birkaç ilkokul vardır." (Ulugün, 2004, s. 58-59).

Kent, 20 Kasım 1918'de İngilizler tarafından işgal edilmiş, 27 Ekim 1920'de Yunan'lılara devredilmiş ve 28 Haziran 1921'de ise geri alınmıştır (Dölen, 1995, s. 32-38). 1914 yılında ise, İzmit şehrinde 1'i Ermeni, biri de Rum mahallesi olmak üzere toplam 24 mahalle bulunmakta (Şekil 5) ve nüfusun % 29'unu da Ermeni ve Rum mahalleleri oluşturmaktaydı (İzmit Analitik Etüdları, 1970, s.11).



Şekil 5. İzmit'in 1914 Yılındaki Mahalleleri (İzmit Analitik Etüdları, 1970, s.11)

Türkiye Cumhuriyeti kurulduktan sonra 20 Nisan 1924'de İzmit, Türkiye Cumhuriyeti'nin Kocaeli adını alan ilinin merkezi olmuştur. 1924 yılından itibaren bu yeni yapılanma sosyal ve kültürel anlamda da devam etmiştir. 1937'de şimdiki Halkevi'nin temeli atılmış ve 1941'den itibaren kültürel aktiviteler bu binada gerçekleştirilmiştir (Ulugün, 2022, s. 82). 1934 tarihinde İzmit Kâğıt Fabrikası'nın temeli atılmış, iki yıl sonra burada Cumhuriyet Dönemi'nin ilk kâğıdı üretilmiştir. 1955 tarihinde Türkiye Selüloz ve Kâğıt Fabrikaları İşletmesi Kanunu yürürlüğe girerek, Cumhuriyet tarihinin sembollerinden biri haline gelen İzmit'teki Türkiye Selüloz ve Kâğıt Fabrikaları A.Ş. (SEKA) kurulmuştur (Türk Ansiklopedisi, XX. Cilt, 477-480). SEKA'nın kuruluşu ile birlikte İzmit, bir "Sanayi Kenti" olma adımını atmış, daha sonraki sanayi kuruluşlarının açılışı ile tamamen bir sanayi kentine dönüşmüştür.

2. KENT KİMLİĞİ VE OSMANLI MİMARİSİ

Kentin sahip olduğu kültürel ve doğal değerler, kent kimliğini şekillendirirler. Kent kimliğinin oluşması için, bu değerlerin sürekliliğinin sağlanması, kentin geçmişinden gelen mesajları geleceğe aktaran maddi ve manevi değerlerin korunması gerekir. Kentin farklı dönemlerine tanıklık etmiş yapılar ve yapı grupları, kentlilerin yaşantısına dâhil olarak sözü edilen değerler içerisinde öncelikli konumda yer alırlar. Bu nedenle bir kentte o kentin özgün kimliğine katkısı bulunan ve ait olduğu döneme ilişkin kayda değer mimari ve yaşamsal özellikler taşıyan yapıların korunması, o kentte kültürel sürekliliğin sağlanmasında ve kentin kimliğinin oluşumunda ve oluşmuş kimliğin geleceğe taşınmasında önemli bir rol oynar (Bırol, 2007, s. 46-54).

Kent kimliğini yansıtan en önemli unsurlardan biri de o kentin tarihi ve mimari özellikleridir. İzmit'in sanayi kenti olmasının yanı sıra kenti tanımlayan özelliklerinden birisi de 3000 yıllık tarihi bir kent olmasıdır. Ancak, kentin çağlar boyunca geçirmiş olduğu depremler sonucunda çoğunlukla günümüze en yakın olan Osmanlı dönemi eserleri ayakta kalabilmiştir.

Osmanlı Mimarisi, Doğu'nun mirasına ve geleneğine uygun bir mimarlık yaratarak, "Bilindik Olanın Devamlılığı ve Geleneksel Düşünce", "Dile ve Yazılıya Bağlı Düşünme" ve "Yararcılık: Dönüştürme/Yeniden İşlevlendirme/Ekonomik Kaygı" ilkelerini imparatorluğun sonuna kadar sürdürmüştür. Geleneksel plan sistemleri kamusal yapılarda ve konutlarda devamlılık göstermiştir. Plan sistemleri bu devamlılığını yazıya ve dile borçludur. Osmanlı dünyasında son dönemlerde bile kamusal yapılarla konut mekânları arasında terminolojik bir farklılık hemen hemen hiç yoktur (Şenyurt, 2005, s. 417-424).

3. ÇALIŞMA YÖNTEMİ

İzmit merkezde yer alan tescilli Osmanlı eserleri ile ilgili geniş çapta bir literatür ve arşiv taraması yapılmış, haritalar üzerinden yerleri tespit edilmiş ve tek tek fotoğraflanmıştır. Alanda giriş bölümünde sayıları verildiği üzere çok sayıda anıt eser vardır. Ancak, sayılarının çokluğu nedeniyle bu çalışmada sadece günümüze kalan Osmanlı Dönemine ait Anıt Mimari Eserler' den camiler ve mescitler kronolojik sırayla anlatılacak, Sivil Mimari Eserlere yer verilmeyecektir.

4. İZMİT MERKEZİNDE YER ALAN OSMANLI DÖNEMİ'NE AİT CAMİLER VE MESCİTLER

Bu makalede, Osmanlı'dan günümüze kalan anıt mimari eserlerden 15 cami ve mescit tarihi ve mimari özellikleri ile anlatılmaktadır.

4.1. Akçakoca (Dere) Camii

Akçakoca Mahallesi, Orhan Caddesi'nde yer almaktadır (Şekil 6-10). Yapının orijinali, Şehzade Süleyman Bey (Öztüre, 1969, s. 216) zamanında Akçakoca tarafından 1310 yılında yaptırılmıştır, ancak yapan kişi ve vakfiyesi bilinmemektedir. Girişi kuzey cephesinden olup, güney cephe eğimden dolayı kayalar üzerine yükselir. Kot farkından kaynaklanan subasman yüksekliği ahşap bir hatilla vurgulanmıştır. Cephede simetri açıkça görülmektedir. Ortadaki mihrap çıkıntısı alttan ahşap bir direk desteklenmiştir. Ahşap saçak uzantısı 80 cm.' ye yaklaşır. Kare formdaki kabayonu taş bir kaideye oturmakta olan minaresi tuğladandır. Pencereleri alçıdan ve zariftir. Minarenin bir âlemlerle taçlanan soğanvari kubbe şeklindeki orijinal külâhı, 1999 depreminde yıkılmıştır. Yapı 1939 yılında onarım görmüştür (Ürkmez, 2007, s. 107-115; Galitekin, 2010, s. 39.). 2011 yılında restorasyon geçirmiş olup, bugün hala cami olarak işlev görmektedir ve iyi durumdadır.



Şekil 6. Akçakoca Camii, 1966
(Fot. Yavuz Ulugün Arşivi)



Şekil 7. Restorasyon Öncesi, 2006



Şekil 8. Restorasyon Öncesi Minare, 2008



Şekil 9, 10. Restorasyon Sonrası, 2013

4.2. Akça Camii

Karabaş Mahallesi, İnönü Caddesi'nde yer almaktadır (Şekil 11-13). 1328 yılında Akça İbrahim Ağa tarafından yaptırılmış olup, yapan kişi ve vakfiyesi bilinmemektedir. Orijinal yapının özellikleri tam olarak bilinmemektedir. Burada bulunan caminin yerinde önceden basit kare planlı ve ahşap malzemeli bir mescit vardı ve bu mescidin kâgir minaresi bulunmaktaydı. 17. yüzyıl başında onarım gören yapı, 1965-1966 yıllarında minare kaidesi hariç tamamen yenilenmiştir (Fıratlı, 1971, s. 24-25; Ürkmez, 2007, s. 117-121). Şimdiki yapı kare plana sahip kubbeli bir kuruluş gösterir. Eski mescidin girişi kuzeydeydi ve harimin batı cephedeki penceresiyle aydınlanıyordu. Minaresi ise güneydoğuda bulunmaktaydı. Cumhuriyet Devri'ndeki yenilemeden önceki minarenin kaidesinde bazı eski kısımlar vardı; üst kısım tuğladan olup, son yüzyıla aitti. Müezzin mahfili, tavanı ve cumbası eski durumunu muhafaza ediyordu; ilk inşa zamanından kalmış olmalıydı. Eski yapının iç kuruluşunun mahfili, çatı örtülü cumbalı bir kuruluş göstermekteydi. Yeni yapı iç mekânı mahfili ve kubbeli, son cemaat yerli bir kuruluş gösterir. Şimdiki yapı düzgün kesme taş kullanılarak inşa edilmiştir. Kubbe içten kübik mekân üzerine geçiş sistemi olmadan oturtulmuştur. Eski yapının 1934 yılındaki bir resmine göre ahşap ve düz çatı örtülü yapının da tek düze bir pencere kuruluşuna sahip olduğu görülmektedir (Ürkmez, 2007, s. 117-121). Bugün hala cami olarak işlev görmektedir ve iyi durumdadır.



Şekil 11. Akça Camii, 2001
(Fot. Erkan Kiraz, Yavuz Ulugün Arşivi)



Şekil 12. Akça Camii, 2006

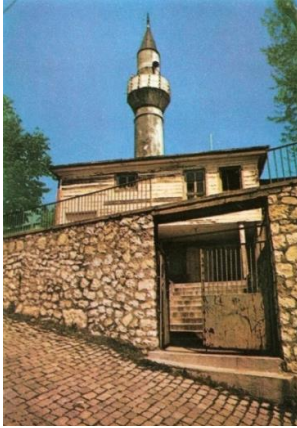


Şekil 13. Akça Camii, 2016

4.3. Orhan Camii, Hazire ve Tekkesi

Orhan Mahallesi, Medrese Sokak'ta yer almaktadır (Şekil 14-22). 1332-1333 yıllarında Sultan Orhan Gazi'nin büyük oğlu Şehzade Gazi Süleyman Paşa tarafından yaptırılmış olup, yapan kişi bilinmemektedir. Gazi Süleyman Paşa Camii Vakfı vakfiyesindedir. Camii, eski bir Bizans kilise kalıntısının üzerine inşa edilmiştir. Cami yapıldıktan sonra ilk hutbe kılıçla okunmuş ve o günden beri bu camide hutbeye hala kılıçla çıkılmaktadır. Kuzey-güney doğrultusunda dikdörtgen plana sahiptir. İnşa malzemesi kabayonu taştır. Sonraki tamirlerle yapılmış olan kuzey ve batı cephenin kuzeyinin dış kaplaması ahşap malzemeden ve camekanlı olarak düzenlenmiştir. Kuzeybatısında tek şerefeli minaresi yükselmektedir. Yapının güney cephesi önündeki haziresinde çeşitli mezar taşları bulunmaktadır. Yapıda süsleme yok denecek kadar azdır. Zaman içinde harap olan camii XIX. yüzyılda geçirdiği büyük çaplı onarım esnasında birkaç mimari detayın dışında, orijinal yapısını tümüyle yitirmiştir. 1839, 1843, 1940 ve 2004 yıllarında onarım görmüştür (Ürkmez, 2007, s. 93-106; Ulugün, 2002, s. 83-84). İzmit şehrinin en yüksek tepesinde iç kale içinde 15.40 X 20.85 boyutunda 1.10 kalınlığında moloz taş duvarlarla muhafaza edilen ahşap çatılıdır. İzmitte'ki Türk Dönemi'ne ait yapıların en eskisi olan bu caminin kagir kısmına 1843 yılındaki onarım sırasında ahşap son cemaat yeri ile, hünkar mahfili eklenmiştir. Bu onarım sırasında cami (ilk dönemine göre) bir çok değişikliklere

uğramıştır. Harem pencerelerinin üst dolguları boşaltılmış, kemerli uzun pencereler yapılmış, kible duvarındaki iki pencere de kapatılmıştır. Bu pencerelerden bir tanesi mahfil döşemesine rastladığından bozulmamış, diğeri ise özelliğini yitirmiştir. Yine onarım sırasında ampir üsluba sokmak çabasıyla cami ana kapısının tekdüze mermer basık kemeri düz lento haline getirilmiştir. Gerek dışarıdaki, gerek içerideki direk başlıkları, silmelerle ahşap kubbedeki süsleme tamamen ampir üsluba sokulmuştur. Bu nedenle ilk özelliği kalmamıştır (Öztüre, 1969, s.209-210). Eser 3. derece arkeolojik sit alanı içinde bulunmaktadır. Bugün ise yapı, cami işlevini korumak üzere restorasyon geçirmektedir.



Şekil 14. Orhan Camii, 1981
Fot. Erdem Yücel, Yavuz Ulugün Arşivi)



Şekil 15. Orhan Camii
Fot. Ahmet Kural ,Yavuz Ulugün Arşivi)



Şekil 16. Orhan Camii
(Fot. Erkan Oruç, Yavuz Ulugün Arşivi)



Şekil 17. Orhan Camii
(Yavuz Ulugün Arşivi)



Şekil 18. Orhan Camii, 2002
(Fot. Erkan Kiraz, Yavuz Ulugün Arşivi)



Şekil 19. Orhan Camii Haziresi, 2002
(Fot. Erkan Kiraz, Yavuz Ulugün Arşivi)



Şekil 20. Orhan Camii, 2006



Şekil 21. Orhan Camii, 2008



Şekil 22. Orhan Camii, 2008

4.4. İmaret (Abdüselam) Camii

Kemalpaşa Mahallesi, İmaret Yokuşu Sokak'ta yer almaktadır (Şekil 23-25). Defterdar Abdüselam Çelebi tarafından 1518-1524 yıllarında yaptırılmıştır, ancak vakfiyesi bilinmemektedir. Kuzey-güney doğrultusunda dikdörtgen plan esasına göre inşa edilmiştir. Kâgir minaresi batı cephenin ortasında yer almaktadır. Cepheler kabayonu taş malzemedendir. Mimar Sinan 1538-1588 yılları arasında bir tarihte yapıyı onarmış ve 1872'de de Altıncioğlu Hatice Hanım tarafından onartılmıştır. 1999 depreminde minaresi yıkılmıştır. Diğer bölümlerinin de onarımlarında, büyük ölçüde orijinalliğini yitirdiği söylenmektedir. Cepheler sıvandıği için kabayonu taş malzemesini göstermez. Yapıda süslemeye rastlanmaz. Caminin doğu kısmının ortasında dışa doğru uzanan dikdörtgen bölüm, XIX. yüzyıldaki onarım sırasında ilave edilmiştir. Kuzeyde muhtemelen daha geç tarihli ilaveyle genişletilen son cemaat yeri ile birlikte cami, kısmen (T) planlı görünüm kazanmıştır (Ürkmez, 2007, s. 131-135; Ulugün, 2002, s.84; Kaya, 2009, s. 119). Bugün hala cami olarak işlev görmektedir ve iyi durumdadır.



Şekil 23. İmaret Camii, 2008



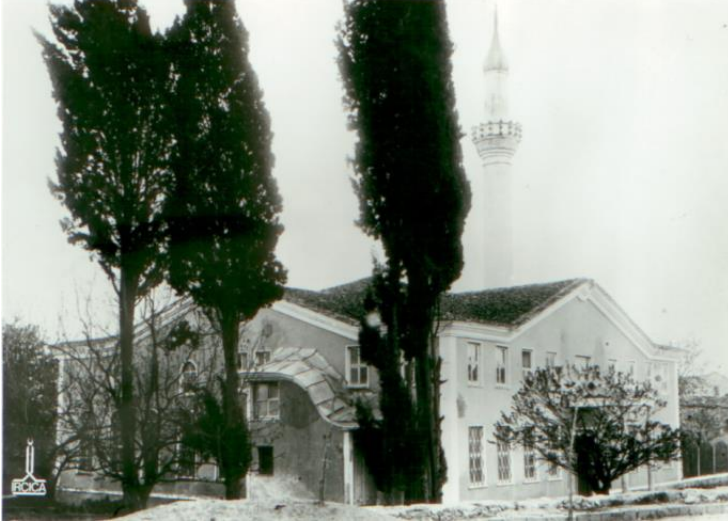
Şekil 24. İmaret Camii, 2008



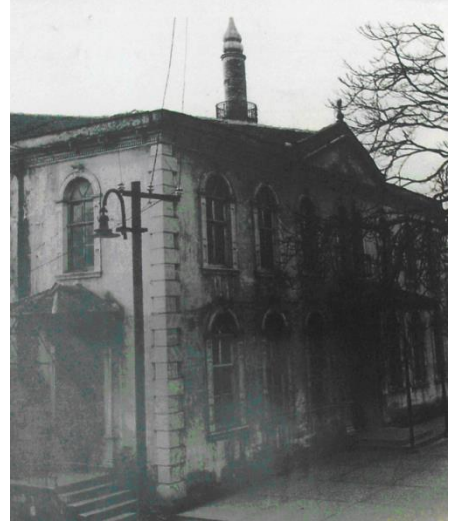
Şekil 25. İmaret Camii, 2016

4.5. Fevziye (Mehmet Bey) Camii

Tepecik Mahallesi, Cumhuriyet Caddesi'nde yer almaktadır (Şekil 26-31). Mehmet Bey Vakfı ve toplamda 10 adet vakıf bu caminin yaşatılması için kurulmuştur. Osmanlı Barok ve eklektik üslup stilindedir. İlk yapı XVI. yüzyılın ikinci yarısında Rüstem Paşa'nın İznikmid'li Kethüdası Mehmet Bey tarafından Kanuni Sultan Süleyman Dönemi'nde Mimar Sinan'a yaptırılmıştır. Bu adla anılırken 1776 depreminde esas bina ve kubbesi yıkıldığından II. Mahmut Dönemi'nde İzmit tersanesinde kumandan iken 1836 yılında Ahmet Fevzi Paşa tarafından yeniden inşa edildiğinden onun adı ile anılmaktadır. Bu bina da 1894 yılı depreminde yıkılmıştır. Minaresi korunarak İzmit Mutasarrıfı Sırrı Paşa tarafından 3. kez yaptırılmıştır. 1967 depreminden sonra çevre duvarları minare alt kaidesi korunarak çatısı 4. kez yapılmıştır. İlk olarak 1576 ve toplamda 6 kez yapılmıştır. 1999 depreminde önemli hasar gördüğünden yenisi yapılmak üzere kâgir bina 2001 yılı sonunda tamamen yıkılmıştır. Ocak 2002'den sonra yapımına başlanmış 2004-2005 yıllarında tekrar ibadete açılmıştır. Yapıda süsleme dış cephede taş süsleme, iç mekânda vitray pencereler ve kalemşi olarak karşımıza çıkmaktadır. Son yapım İzmit halkı ile cami derneğinin katkıları ile Bursa Kültür ve Tabiat Varlıklarını Koruma Kurulu tarafından aslına uygun proje ile yeniden yapılmıştır. 1894 Depremi öncesindeki yapının mekân tasarımı bugünkü camiye benzemektedir. Ancak üst örtü ve pencerelerde farklılıklar vardır (Ürkmez, 2007, s. 123-129; Ulugün, 2002, s. 86; Öztüre, 1969, s. 216; Kaya, 2009, s. 116). Bugün hala cami olarak işlev görmektedir ve iyi durumdadır.



Şekil 26. Fevziye Camii, XIX. Yüzyıl Sonu (1880-1893)
(Fot. S. Fettel, Yavuz Ulugün Arşivi)



Şekil 27. Fevziye Camii, 1963
Osman Nuri Cebe Koleksiyonu,
Yavuz Ulugün Arşivi)



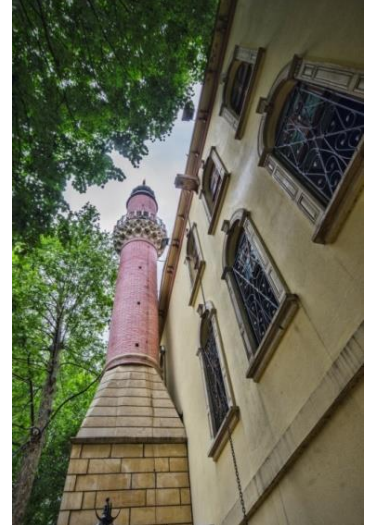
Şekil 28. Yıkılmadan Önce, 2001
(Fot. Erkan Kiraz, Yavuz Ulugün Arşivi)



Şekil 29. Fevziye Camii, 2007



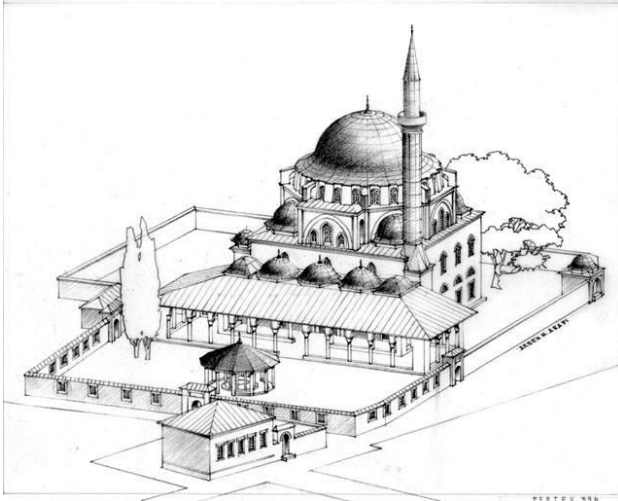
Şekil 30. Fevziye Camii, 2016



Şekil 31. Fevziye Camii, 2016

4.6. Pertev Paşa Külliyesi (Yenicuma) Camii

Karabaş Mahallesi, Pertev Paşa Caddesi'nde yer almaktadır (Şekil 32-40). Pertev Mehmet Paşa adına Kethudası Sinan Ağa tarafından 1579 yılında Mimar Sinan'a yaptırılmıştır. H. 980-M. 1572 tarihli vakfiyesi bulunmaktadır. Cami; çeşme, hamam, medrese, kervansaray ve aşhaneden oluşan bölümleri ile bir külliye içerisinde. Külliye günümüze fazla bir yapı kalmasa da cami oldukça iyi durumdadır. Menzil külliyesi olan yapı daha ziyade Osmanlı Ordusu'nun geçiş güzergâhında olması nedeniyle orduya da hizmet eden bir yapıydı. Cami, İzmit'in en önemli eseri olan Pertev Paşa Külliyesi'nin odağını teşkil eder. Cami, klasik Mimar Sinan karakterinde tek büyük kubbeli, kare planlı/kübik ve tek minareli bir yapıdır. Son cemaat yerindeki küçük kubbeler ve caminin dört tarafındaki yarım kubbeler, ana kubbenin direncini sağlamaktadır. Tek kubbenin çevresinde 24 pencere bulunmaktadır. Kubbeyi dışarıdan 8 yarım kemer destekler. Bol sayıda diğer pencerelerle caminin aydınlatılması sağlanmıştır. Caminin mermerden mihrabı ile çeşm-i bülbül camları dikkat çekicidir. Kesme taş beden duvarlarına sahiptir. Diğer yapılarla bir külliye oluşturmasına rağmen, cami müstemilatıyla birlikte bir avlu duvarıyla ayrılmıştır. Minaresi caminin kuzeybatı köşesinde, mukabil köşede, minare kaidesinin mütenazırı olarak taş bir oda ihtiva eden bir çıkıntı yapılmıştır. Girişte çift revaklı bir son cemaat yeri ile karşılaşmaktadır. Günümüzde cami ana mekân girişinin hemen sağında oldukça dar bir alandan kadınlar mahfiline giriş verilse de kullanışlı olmamasından dolayı fazla tercih edilmemektedir. Zaman içerisinde yapı bazı onarımlar görmüştür. İçindeki süslemeler ve nakışları kısmen onarım görmüştür. Minare külâhı değiştirilmiştir. Yapının kuzeyindeki avlusunda 12 köşeli bir şadırvan bulunup çatısı ehram biçimindedir. Caminin camlarının alçı süslemesi ile, minber işçiliği döneminin en güzel örneklerindedir. 1719, 1764, 1858, 1952, 1961'de ve 1999 sonrasında onarımlar görmüştür (Ürkmez, 2007, s. 50-83; Ulugün, 2002, s. 85; Öztüre, 1969, s. 213-214; Yüce, 1998, s. 29; Fıratlı, 1971, s. 19-21; Galitekin, 2010, s. 17). Bugün hala cami olarak işlev görmektedir ve iyi durumdadır.



Şekil 32. Pertev Paşa Külliyesi Çizim
(Yavuz Ulugün Arşivi)



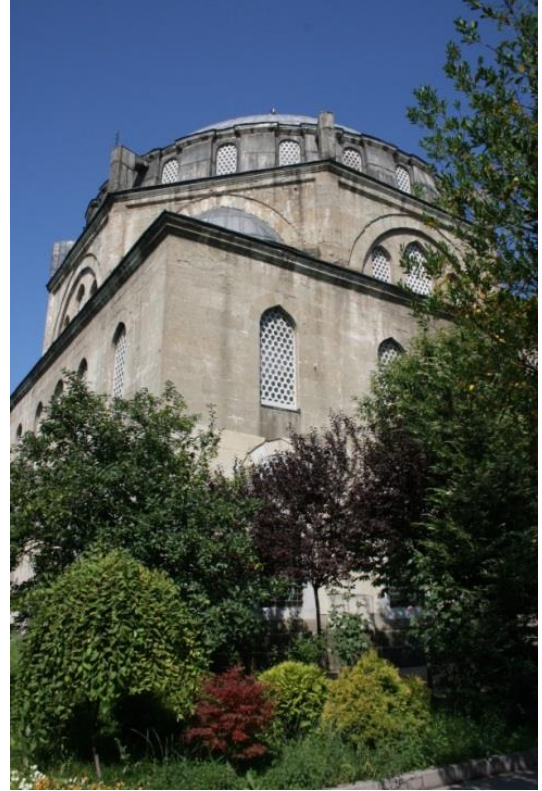
Şekil 33. İzmit Körfezi'nden Görüntü
(Alman Arkeoloji Enstitüsü Fotoğraf Arşivi)



Şekil 34. Yeni Cuma Cami ve İzmit'e Doğudan Giriş
(Yavuz Ulugün Arşivi)



Şekil 35. Yeni Cuma Cami, 1890
(Fot. S. Fettel, Yavuz Ulugün Arşivi)



Şekil 36. Yeni Cuma Cami, 2008



Şekil 37. Yeni Cuma Camii, 2016



Şekil 38. Yeni Cuma Camii, 2016



Şekil 39. Yeni Cuma Camii, 2016



Şekil 40. Yeni Cuma Camii Şadırvanı, 2016

4.7. Alacamescit Camii

Veliahmet Mahallesi, Alacamescit Sokak'ta yer almaktadır (Şekil 41-45). 1598 yılında El Hac Mustafa Bin Mehmet Bey Gümüştade tarafından yaptırılmış olup, yapan kişi ve vakfiyesi bilinmemektedir. Camii, Bizans (Jüstinyen Sarayı) kalıntıları üzerine kurulmuştur. Kurucusu İzmit kadısı Gümüştöğlü (Gümüştade) adı ile de anılır. Yapı kare plan esasına göre inşa edilmiş ve 1963 yılında yapılan ekle dikdörtgene dönüşmüştür. Ek olmasına rağmen duvar kalınlıkları değişmez. Duvarlar, kabayonu taş malzemedendir. Doğu, batı ve kuzey cephelerinin bir bölümü sonradan ekleme olduğu için ahşap saçaklıdır. Orijinal olduğu düşünülen kâgir minaresi batı cephesinin kuzeyine yakın yerdedir. Yapıda süsleme olarak, dış cephelerde güney ve doğu cephe ile şerefedeki kirpi saçaklar sayılabilir. Çini üzerine kurucusu adına düzenlenmiş kitabesi çok değerlidir. 1963 ve 2006 yıllarında onarım görmüştür (Ürkmez, 2007, s. 139-143; Öztüre, 1969, s. 217). Eser kentsel sit alanı içinde bulunmaktadır. Bugün hala cami olarak işlev görmektedir ve iyi durumdadır.



Şekil 41. Alacamescit Cami, 1999 Depremi Öncesi (Yavuz Ulugün Arşivi)



Şekil 42. 1999 Depremi Sonrası (Fot. Fikri Orhan, Yavuz Ulugün Arşivi)



Şekil 43. 1999 Depremi Sonrası (Yavuz Ulugün Arşivi)



Şekil 44. Alacamescit Cami, 2006



Şekil 45. Alacamescit Cami, 2016

4.8. Yumurtacı (Hacıhasan) Camii

Hacı Hasan Mahallesi, Sırrı Paşa Caddesi'nde yer almaktadır (Şekil 46-48). Hacı Hasan tarafından 1631 yılında yaptırılmıştır, ancak yapan kişi ve vakfiyesi bilinmemektedir. Kuzey-güney doğrultusunda dikdörtgen planlıdır. Arazinin eğimi nedeni ile yükseltilerek inşa edilmiştir. Duvar bünyesi kâgir, tavan ve çatısı ahşaptır. Son cemaat mahalli sonradan eklemiştir. Caminin batı cephesi kabayonu ve düzgün kesme taş malzemenin alması kullanılması ile oluşturulmuştur. Batı cephesinin kuzeyine yakın bir yerde orijinalliğini yitirmiş olan bir minare yer alır. Yapının doğu cephesi sıvandığında malzemeyi göstermez. 2006 yılında onarım geçirmiştir (Ürkmez, 2007, s. 145-148). Bugün hala cami olarak işlev görmektedir ve iyi durumdadır.



Şekil 46. Yumurtacı Cami, 2007



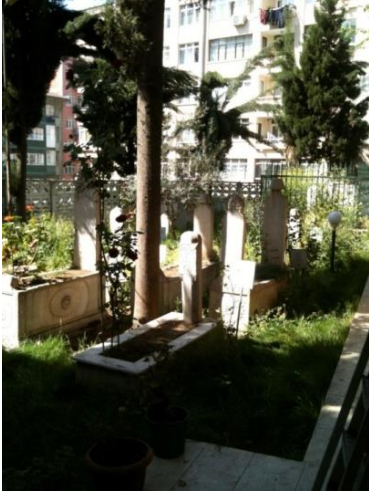
Şekil 47. Yumurtacı Cami, 2016



Şekil 48. Yumurtacı Cami, 2016

4.9. Hüseyin Paşa Camii ve Haziresi

Çukurbağ Mahallesi, Küçük Hamam Sokak'ta yer almaktadır (Şekil 49-50). 1767 yılında III. Selim'in sütkardeşi Kaptanıderya Küçük Hüseyin Paşa tarafından yaptırılmış olup, yapan kişi ve vakfiyesi bilinmemektedir. Eser, kuzey-güney doğrultusunda dikdörtgen planlı olarak inşa edilmiştir. Kubbesi 1894 depreminde yıkılma tehlikesi atlattığı için yıktırılarak ahşap çatılı olarak onarılmıştır. Bina ile minaresinin külah kısmı da aynı depremde yıkıldığı için biçimsiz vaziyette onarılmıştır. Saçaklardan cephelerin kuzey kısmına yakın kısmının yeni eklemeye olduğu anlaşılmaktadır. Güney cephedeki minare orta kısımda içten yükselmektedir, dışa çıkıntı yapmaz. Yapının güneyinde içinde bolca mezar bulunan bir hazire yer almaktadır. Kuzey cephesi, bol pencerelerle hareketlendirilmiş olup doğu cephesi ise düzensiz pencerelerle hareketlendirilerek kuzeye ulaşmaktadır. Yapıda süsleme dışta minare şerefesinde yer alır. Birçok tamir geçirmiştir (Ürkmez, 2007, s. 155-161). Yapı geçirdiği onarımlar sonrasında orijinal şeklini koruyamamıştır (Tuğlacı, 1985, s. 176). Cami, dikdörtgen planlı olup, kuzeyine sonradan ilave edilen bölüm; betonarme olarak yapılmıştır. Üst örtüsü kırma çatıdır (Kaya, 2009, s. 121). Eser 3. derece arkeolojik sit alanı içinde yer almaktadır. Bugün hala cami olarak işlev görmektedir ve iyi durumdadır.



Şekil 49. Hüseyin Paşa Camii Haziresi
(Fot. İlker Meşe, Yavuz Ulugün Arşivi)



Şekil 50. Hüseyin Paşa Camii, 2016

4.10. Zıbıncı Camii

Veliahmet Mahallesi, Çukurçeşme Sokak'ta yer almaktadır (Şekil 51-54). 1807 yılında Zıbıncılar tarafından yaptırılmış olup, yapan kişi ve vakfiyesi bilinmemektedir. Dikdörtgen planda, taş temel üzerine (alttaki bodrumu dolayısıyla) eğimden dolayı fevkani inşa edilmiştir. Kagir duvarlı, ahşap tavan ve çatılı, üzeri alafranga kiremit örtülü bir yapıdır. İçten ve çatıdan çıkan minaresi çinko kaplamalıdır. Yapının güney cephesinde mihrap belirgin bir çıkıntı yapmaktadır. Çıkıntının üstü kurşun kaplamalıdır. Alt kısmı da daha alt kotta bir noktaya toplanmaktadır. Yapının önceki onarımları hakkında kesin bilgi yoktur. Yalnız son senelerde çeşitli onarım ve bakımlar yapılmıştır (Ürkmez, 2007, s. 171-174). Eser kentsel sit alanı içinde bulunmaktadır. Yakın zamanda restorasyon geçirmiş olup, hala cami işlevini sürdürmektedir ve iyi durumdadır.



Şekil 51. Zıbıncı Cami, 2006



Şekil 52. Zıbıncı Cami, 2008



Şekil 53. Zıbıncı Cami, 2016



Şekil 54. Zıbıncı Cami, 2016

4.11. Urgancı Ahmet Çelebi Camii (Baç Camii-Çınarlı Camii)

Cedit Mahallesi, İnönü Caddesi'nde yer almaktadır (Şekil 55-57). Orijinal yapı, Urgancı Ahmet Çelebi tarafından XIX. yüzyıl başlarında yaptırılmıştır. Yapan ve vakfiyesi bilinmemektedir. Orijinal yapı, 1928-29'daki yangında yok olmuş ve 1933'de yerine bugünkü yapı yapılmıştır. Şimdiki kâgir malzemeli cami, önceden ahşap bağdadi dolgu niteliğindeki yapı ve minaresi de ahşapmış. Yapı bugün kare plana sahiptir. Caminin bulunduğu yerde eskiden kervanlardan alınan "baç" (bir nevi gümrük vergisi) nedeniyle cami Baç adıyla da anılmaktadır. Yapı günümüze dek birçok onarım geçirmiştir (Ürkmez, 2007, s. 188-190; Öztüre, 1969, s. 216). Yeni yapı hala camii olarak kullanılmaktadır.



Şekil 55. Çınarlı Cami, 2008



Şekil 56. Çınarlı Cami, 2008



Şekil 57. Çınarlı Cami, 2016

4.12. Portakal Hafız Mescidi

Akçakoca Mahallesi, Çukurçeşme Sokak'ta yer almaktadır (Şekil 58-61). Morali Ailesi tarafından XIX. yüzyılın 2. veya 3. çeyreğinde yaptırılmıştır, ancak yapan kişi ve vakfiyesi bilinmemektedir. Meyilli bir arazide yükselen yapı, taş malzemeli subasman üzerine inşa edilmiştir. Kareye yakın bir plana sahiptir. Batı cephesinde kabayonu taş malzeme yükselti veya subasman kısmı üzerine ahşap hatilla üst kısma geçilir. Cephe tuğlanın ahşap hatıllarla düzenlenmesi şeklinde oluşur. Daha önceki onarımları bilinmemektedir (Ürkmez, 2007, s. 175-176). 2007 yılında yıkılmış, aslına uygun yeniden yapılmıştır.



Şekil 58. Portakal Hafız Mescidi,



Şekil 59. Süheyl Ünver Çizimi, 1965

1940'lar (Yavuz Ulugün Arşivi)



Şekil 60. Portakal Hafız Mescidi, 2002
(Fot. Erkan Kiraz, Yavuz Ulugün Arşivi)

(Yavuz Ulugün Arşivi)



Şekil 61. Portakal Hafız Mescidi, 2016

4.13. Hacı Ayvaz Mescidi

Akçakoca Mahallesi, Alaca Mescit Sokak'ta yer almaktadır (Şekil 62). Hacı Ayvaz tarafından XIX. yüzyıl sonlarında yaptırılmıştır, ancak yapan kişi ve vakfiyesi bilinmemektedir. Kuzey-güney doğrultusunda dikdörtgen planlıdır. Kıрма çatı ile örtülüdür. Silindirik planlı betonarme minaresi vardır. Duvarları bağdadidir, fevkanî tarzda bir yapıdır. Yapıda süsleme unsurları yoktur ve onarımları da bilinmemektedir (Ürkmez, 2007, s. 180-182). Bugün cami olarak kullanılmaktadır ve iyi durumdadır.



Şekil 62. Hacı Ayvaz Mescidi, 2016

5.14. Zeytinli Bahçe Mescidi

Veliahmet Mahallesi, Narlık Yokuşu Sokak'ta yer almaktadır (Şekil 63-64). XIX. yüzyıl sonlarında yapılmıştır. Yaptıran, yapan ve vakfiyesi bilinmemektedir. Dikdörtgen plan esasına göre inşa edilmiştir. Batı kısmında ayrıca çıkıntı bir oda yer almaktadır. Arazinin eğiminden dolayı batı cephede fevkanîlik özelliği açıkça görülmektedir. Kıрма çatılı ana mekâna ek bölüm, eğimli çatı ile örtülmüştür. Düzensiz pencere açıklıkları vardır. Onarımları hakkında kesin bilgi yoktur (Ürkmez, 2007, s. 188-190). Eser 2. derece doğal sit alanı içinde bulunmaktadır. Bugün cami olarak kullanılmaktadır ve iyi durumdadır.



Şekil 63. Zeytinli Bahçe Mescidi, 2008



Şekil 64. Zeytinli Bahçe Mescidi, 2016

4.15. Tepecik Mescidi

Tepecik Mahallesi, Cami Sokak'ta yer almaktadır (Şekil 65-66). Yapım tarihi, yapan, yaptıran ve vakfiyesi bilinmemektedir. Mahalli araştırmalara göre XIX. yüzyıl sonlarına tarihlendirilmektedir. XX. yüzyılın 3. çeyreğinde onarım geçirmiştir. Şimdiki yapı çeşitli sebeplerle değişerek gelmiştir. Son yüzyıl başlarında ahşap olarak kullanıldığı ve sonradan kâgire dönüştürüldüğü söylenir. Şimdilerde sıvanmış olmasına rağmen batı ve doğu duvarının eski mescide ait olduğu düşünülebilir (Ürkmez, 2007, s. 178-179). Bugün cami olarak kullanılmaktadır ve iyi durumdadır.



Şekil 65. Tepecik Mescidi, 2006



Şekil 66. Tepecik Mescidi, 2016

5. SONUÇ VE DEĞERLENDİRME

Tarihçiler ve antropologlar başta olmak üzere genelde sosyal bilimciler için tarih, özellikle geç 1950'lerden 1970'lere uzanan aralıkta önemli bir tasarımcı ve düşünce adamı olarak nitelenen Giancarlo De Carlo'nun ve mimarların tarih dediği, üzerinde kavgalar verdiği bilgi alanına pek az benzemektedir. Hatta sosyal bilimcilerin ve mimarların radikal biçimde farklı iki ayrı kavramdan söz ettikleri iddia edilebilir. Her ikisinin tanımlarında da ortak olan şey, tarihin "geçmişe ilişkin bilgi" olma özelliğinden ibarettir. Sosyal bilimciler için tarih, bir tarihyografik etkinlik sonucunda ortaya konan bir anlatı türüyken, yani sadece bir metinken, mimarlar için tarih geçmişin ta kendisi demektir. Mimarlar, kendi bilgi alanlarının içinden bakarak, tarihin yazılmış değil, yapılmış bir şey olduğunu düşünürler. Mimarlar için tarih, sosyal bilimcilerin "tarihsel veriler" diye adlandırdığı şeylerin, inşai-mimari ve insani ürünlerin toplamıdır (Tanyeli, 2013, s. 89-93). Tarihi mimari eserler ise; kent kimliğini geçmişten bugüne ve geleceğe taşıyan, geçmişle

gelecek arasında bir bağ kuran ve tarihi geçmiş hakkında bize bilgiler veren somut delillerdir. Bu bağlamda, Osmanlı'dan günümüze kalabilen ve geçmişin kültürel izlerinin sürülebileceği tarihi eserleri kayıt altına alıp korumak, kültürel süreklilik için önem taşımaktadır.

İzmit'te bu çalışmada anlatılanlardan çok daha fazla cami ve mescit (anıt mimari eser) varken, korunamaması nedeni ile bugüne ancak burada adı geçenler kalabilmiştir. Anlatılan 15 yapıdan 3'ü XIV. yüzyıl, 4'ü XVI. yüzyıl, 1'i XVII. yüzyıl, 1'i XVIII. yüzyıl ve 6'sı ise XIX. yüzyıla tarihlenmektedir. Bu bağlamda, çoğunluğunun doğal olarak günümüze en yakın dönem olan Geç Osmanlı Döneminden kaldığı ortadadır. Bir çoğu aslına uygun restore edilen yapıların sürekliliği, değişenlerin ise restitüsyon projelerinin hazırlanarak yeniden restore edilmesi; yine kültürel süreklilik için gerekli görülmektedir. Böylelikle geçmişin izleri, devam etmekte olan yapılaşmanın ve geleceğin yol gösterici ışığı olacaktır.

KAYNAKLAR

- Alman Arkeoloji Enstitüsü Fotoğraf Arşivi
Ayyıldız S. ve Özbayraktar M. (2005). Belleğini Arayan Kent: Bir Kentin Görün(mey)en Yüzü. *Tasarım Dergisi*, 149, 34-37.
- Biol, G. (2007). Bir Kentin Kimliği ve Kervansaray Oteli Üzerine Bir Değerlendirme. *Arkitekt Dergisi*, Kasım-Aralık 2007, 46-54.
- Cuinet, V. (1894). *La Turquie d'Asie* (Vol. IV). *İzmit Mutasarrıflığı* (Pelin Koç). 1. Baskı, Demkar Yayınevi, 2012, İstanbul.
- Galitekin, A. N. (2006). *Kocaeli Su Medeniyeti Tarihinden Birkaç Damla*. İSU Genel Müdürlüğü Kültür Yayınları, İstanbul.
- Galitekin, A. N. (2010). *Ord. Prof. Dr. A. Süheyl Ünver'in Defter ve Dosyalarından (Kocaeli) İzmit-Gebze*. Kocaeli Büyükşehir Belediyesi Basın Yayın ve Halkla İlişkiler Daire Başkanlığı Yayınları 27, Seçil Ofset, İstanbul.
- Dölen, E. (1995). Kartpostallarla Geçmişte İzmit. *Tarih ve Toplum Dergisi*, 134, 32-38.
- Erdoğan N., Ayyıldız S. ve Özbayraktar M. (2011). *Tarihi İzmit Kent Merkezi Mahalleler, Sokaklar, Mimari Eserler*. Kocaeli Büyükşehir Belediyesi Kültür Yayınları 20, İse Reklam, İstanbul.
- Fıratlı, N. (1971). *İzmit Şehri ve Eski Eserleri Rehberi*. Milli Eğitim Basımevi, İstanbul.
- İzmit Analitik Etüdlere* (1970). İller Bankası Harita Genel Müdürlüğü Matbaası Döner Sermayesi, Ankara.
- Kaya, Ş. (2009). *Tanzimat'tan Cumhuriyet'e İzmit Kenti (1839-1938)*, 1. Baskı, Kocaeli Büyükşehir Belediyesi Yayınları, Kocaeli 2009.
- Kiper, P. H. (2008). *Küreselleşme Sürecinde Kentlerin Tarihsel-Kültürel Değerlerinin Korunması: Türkiye-Bodrum Örneği*. Sosyal Araştırmalar Vakfı, İstanbul.
- Macdonald, S. (2006). Undesirable Heritage: Fascist Material Culture and Historical Consciousness in Nuremberg. *International Journal of Heritage Studies*, 1(XII), 9-28. <https://doi.org/10.1080/13527250500384464>
- Özbayraktar M., Ayyıldız S. vd. , (2014, 8-11 Mayıs). *Yerel Kimlik Arayışı: Kocaeli Maşukiye Örneği*. UPAD 2014 1. Uluslararası Kentsel Planlama-Mimarlık-Tasarım Kongresi (Bildiriler Kitabı, 2. Cilt). 933-948, Kocaeli.
- Öztüre, A. (1969). *Nicomedia İzmit Tarihi*. Çeltüt Matbaacılık Koll. Şti., İstanbul.
- Park, H. (2010). Heritage Tourism: Emotional Journeys into Nationhood. *Annals of Tourism Research*, 1(XXXVII), 116-135, London.
- Peyssonel, C. (1745). Relation d'un Voyage Fait e Nicomedie et e Nicee en 1745. *1745 Yılında İzmit ve İznik'e Yapılmış Bir Gezinin Öyküsü* (F. Yavuz Ulugün). Kocaeli Yüksek Öğrenim Deneği Tarih Yayınları, 2005, Kocaeli.
- Ross, A.Ç. (2005). Nikomedia (İzmit). *Mimarizm Dergisi*, 2, 37-39, Kocaeli.
- Şenyurt O. (2005). *Osmanlı Mimarisinin Temel İlkeleri Resim ve İnşa Üzerinden Geliştirilen Farklı Bir Yaklaşım*. 1. Baskı, Doğu Kitabevi, İstanbul.
- Tanyeli U. (2013). *Rüya, İnşa, İtiraz Mimari Eleştiri Metinleri*. 2. Baskı, Boyut Yayıncılık, İstanbul.



- Texier, C. (2002). *Küçük Asya Coğrafyası, Tarihi ve Arkeolojisi*, çev. Ali Suat, Özkan Matbaacılık Ltd. Şti., Ankara.
- Tuğlacı, P. (1985). *Osmanlı Şehirleri*, Milliyet Yayınları, İstanbul.
- Türk Ansiklopedisi "İzmit" (1972). XX. Cilt, 477-480, Milli Eğitim Basımevi, Ankara.
- Ulugün, Y. (2002). *Osmanlı ve Ulusal Kurtuluş Dönemi'nde Kocaeli*. 2. Baskı, Kocaeli Yüksek Öğrenim Derneği Tarih Yayınları, İzmit.
- Ulugün, Y. (2003). Osmanlı Dönemi'nde İzmit'in Kentsel Tarihi. *Şehiriçi Dergisi*, 5, 32-36, Kocaeli.
- Ulugün, Y. (2004). Bir Osmanlı Aydınına Göre İzmit. *Şehiriçi Dergisi*, 22, 58-59, Kocaeli.
- Ulugün, Y. (2008). *Seyahatnamelerde Kocaeli ve Çevresi*. Kocaeli Gazetecilik ve Yayın A.Ş., Kocaeli.
- Ürkmez, E. (2007). *İzmit'te Türk Eserleri*. Kocaeli Büyükşehir Belediyesi Kültür Yayınları, Kocaeli.
- Yavuz Ulugün Fotoğraf Arşivi
- Yazara Ait Fotoğraf Arşivi
- Yüce, R. (1998). *İzmit ve Çevresel Tarihi-Kocaeli ve 1950'ye Kadar Sakarya Tarihsel Notlar ve Anılar*. kısaltan ve özleştiren. Metin Yüce, Kocaeli Ofset Matbaacılık, İzmit.
- Yüce, R. (2007). *Kocaeli Tarih ve Rehberi*, 1. Baskı, haz. Atilla Oral, Demkar Yayınevi, İstanbul.