



Eldem Mimarlığını Eleştirel Bölgeselcilik Aracılığıyla Okuma Denemesi

Ömer Faruk TEKİN, Doktora Öğrencisi

*İTÜ Lisansüstü Eğitim Enstitüsü Mimarlık Anabilim Dalı Mimarlık Tarihi Doktora Programı, tekinome@itu.edu.tr
ORCID: 0000-0003-4653-3569*

ÖZET

Bu çalışma, Sedat Hakkı Eldem'in mimarlık düşüncesi ve pratiğinde önemli bir eşik tanımladığı düşüncesiyle gençlik dönemi üretimlerine odaklanarak Eldem mimarlığı üzerine alternatif bir söylem üretme denemesidir. Eldem'in meslek yaşamı boyunca sürdüreceği geleneksel olanı modernize etme arzusu gençlik dönemlerinde filizlenmiş, bu süreç bu dönemde tutulan defterlerdeki çok sayıda eskiz ve notla görünür kılınmıştır. Çalışma bu defterlerdeki eskiz ve notlarla birlikte Eldem'in bu döneme ait anılarını merkeze alarak, gelenekseli modernize etme arzusunu, 1980'lerin başında ortaya çıkan Eleştirel Bölgeselcilik kuramı çerçevesinde değerlendirir. Eleştirel bölgeselcilik kuramı, taklide dayalı bölgeselciliğe ve evrensel modernizmin yersizleştiriciliğine karşı eleştirel bir pozisyon alarak, gelenekselin modernizm içerisindeki üretimini tartışır. Eldem'in de gençlik dönemlerinde benzer bir eleştirelilikle hareket ettiği ve gelenekseli modernize etme arayışında olduğu görülür. Ancak paralellik gösteren bu tartışma ve arayış, tarihsellik bağlamında farklılık gösterir. Eleştirel bölgeselcilik giderek tarihsel olanı saf dışı bırakma eğilimindeyken, Eldem tarihselliği ön planda tutarak yapıların belirli bir aidiyeti çağrıştırmasını önemser. Çalışma bu benzerlik ve farklılıkları tartışarak Eldem'in gençlik dönemi defterlerinin önemini gündeme getirir ve Eldem'in mimari düşüncesinin bu dönemde rafineleştiğini gösterir.

Anahtar Kelimeler: Sedat Hakkı Eldem, eleştirel bölgeselcilik, bölgeselcilik, modernizm

1. GİRİŞ

Sedat Hakkı Eldem kuşkusuz 20. yüzyıl Türk mimarlığının en önemli mimarlarından biridir. Ömrünün sonuna dek sürdürdüğü verimli meslek kariyeri boyunca ülkenin farklı ekonomik, siyasi ve kültürel atmosferini yansıtan çok sayıda yapı tasarlar. Başta konutlar olmak üzere, geleneksel sivil mimari üzerine belgeleme çalışmaları yaparak bunları kitap halinde yayınlar. 1930'larda Akademi'deki hocalık görevi sırasında başlattığı Milli Mimari Seminerleri ve sırasıyla 1939 ve 1940 yılında yazdığı "Milli Mimari Meselesi" ve "Yerli Mimariye Doğru" makaleleriyle Türk mimarlık tarihi yazımında İkinci Milli Mimari olarak bilinen akımın öncüsü söylemlerini üretir. Bugün Eldem mimarlığını genellikle bu söylemleri üzerinden değerlendiren önemlice bir çalışma, Eldem'in yapılarındaki çeşitliliği göz ardı etme eğilimindedir. Halbuki Eldem ömrü boyunca geleneksel olanı modern bir dille yeniden üretmenin arayışı içerisinde olmuş, çeşitlilik arz eden üretimlerinde bu arayışı takip edilebilir bir iz olarak bırakmıştır. Eldem'in bu arayışı çocukluk yıllarına dek uzanan bir zaman dilimi içerisinde kültürlerarası bir güzergahta şekillenmeye başlar. Avrupa'nın çeşitli ülkelerinde ve Türkiye'de çocukluk ve gençlik yıllarını geçiren Eldem, bu süreç boyunca tuttuğu defterlerdeki çizim ve notlarla bu arayışı görünür kılar.

Eldem literatüründe henüz yeterince ilgi görememiş bu üretimler Eldem mimarlığı üzerine alternatif değerlendirmeler için potansiyel sunmaktadır. Bu çalışma da bu üretimlere odaklanır. Çok farklı yönlerde ele alınabilecek bu üretimleri, Eldem'in kariyeri boyunca sürdürdüğü geleneksel olanı modern bir dille ifade etme arayışındaki sürekliliğini sağlamaları bağlamında ele alır. Bu arayışı, 1980'lerde Alexander Tzonis ve Liane Lefavre tarafından ortaya atılan ve 1920'lerde Mumford'un bölgeselcilik ve modernizm söylemleri üzerinden geliştirilen eleştirel bölgeselcilik kuramıyla ilişkilendirir. Eldem'in hem erken dönem üretimlerinin hem de meslek yaşamındaki üretimlerinin bölgeselcilik, yerellik,

evrensellik, modernizm gibi olgulara referans verdiği göz önüne alındığında, bugün bu olgular üzerinden inşa edilen eleştirel bölgeselcilik kuramının Eldem mimarlığını değerlendirmede önemli bir potansiyel taşıdığına işaret eder. Bu amaçla öncelikle Eldem'in erken dönem yıllarındaki kültürlerarası güzergahına ve bu güzergahta ürettiği defterlere değinir. Daha sonra Eldem mimarlığını değerlendiren literatüre kısaca değinen bu çalışma, alternatif bir söylem üretebileceği düşüncesiyle son bölümde eleştirel bölgeselcilik kuramına yer verir. Kuramın söylemi ve alt metni olarak tanımladığı aslında ne söylemek istediği üzerinden Eldem'in erken dönem eskizlerini, notlarını ve bu döneme dair anılarını çarpıştırarak, kesişen ve ayrışan noktaları sergiler. Böylelikle Eldem'i modernizm tarihinde önemli bir yere sahip olan bir kuram içerisinden değerlendirerek, literatürün zenginleşmesine katkıda bulunur ve alternatif tartışmalar için yeni yaklaşımlara işaret eder.

2.ELDEM MİMARLIĞINDA ÖNEMLİ BİR EŞİK: ÇOCUKLUK VE GENÇLİK YILLARI

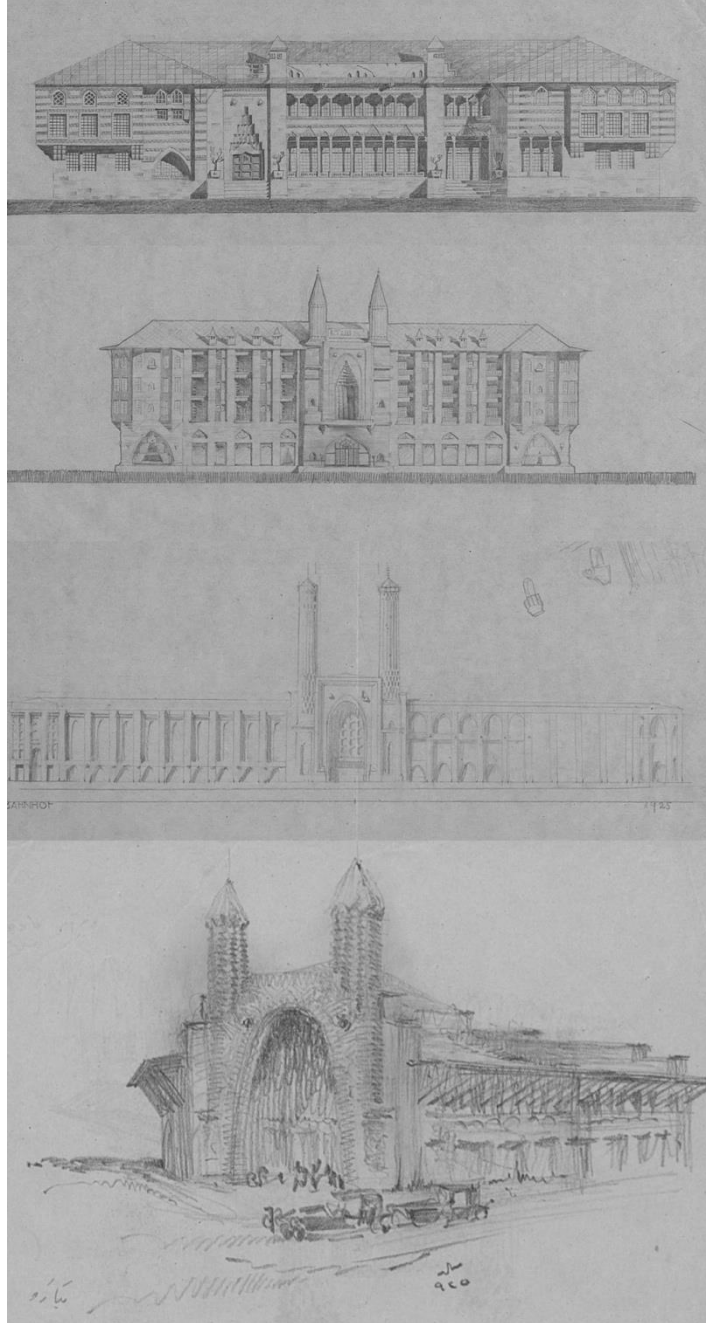
Türk sanat ve kültürünün gelişiminde ve tanıtılmasında önemli hizmetler vermiş üst sınıf bürokrat bir ailenin çocuğu olarak 1908'de İstanbul'da dünyaya gelen Eldem, babasının görevi dolayısıyla çocukluk ve gençlik yıllarının büyük bölümünü Avrupa'nın farklı şehirlerinde geçirir. İlk öğretimini ve liseyi Avrupa'da tamamlar, Fransızca ve Almanca öğrenir. Edebiyata ve resme pek ilgi duymaz ama çizime ve mimarlığa oldukça meraklıdır. Kaldığı evlerde bulunan kütüphanedeki kitap ve dergilerden esinlenerek çok sayıda çizim yapar (Resim 1). Karl Friedrich Schinkel, Bruno Taut, Bruno Paul gibi mimarları çizimleriyle; Adelbert Niemeyer'i ise şahsen tanır. Ayrıca bulunduğu bölgede geleneksel yöntemlerle yapılan inşaatları seyretmekten de büyük keyif alır. Tüm bu süreç Eldem'in mimarlığı tercih etmesinde önemli olur. Eldem daha on altı yaşına gelmeden "mimar olmak kararı ve hevesindedir" (Eldem, 1983). Böylece Eldem, aile bağlarının da etkisiyle¹ 1924 yılında Sanayi-i Nefise Mektebi'nde mimarlık eğitimine başlar.



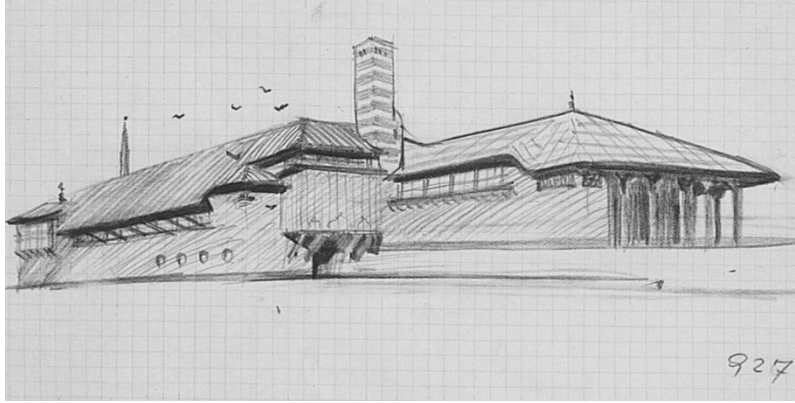
Resim 1. Eldem'in henüz on altı yaşında yaptığı çizimler (SALT Arşiv).

Öğrenim hayatı genç mimar adayının başta İstanbul olmak üzere diğer Anadolu şehirlerini keşfiyle doludur. Bu süreçte gerek Topkapı Sarayı gibi anıtsal yapılar gerekse hayatı boyunca mimarlık pratiğini ve söylemini şekillendirecek geleneksel sivil mimari yapılar Eldem'in ilgisini cezbeder. Mezuniyet sonrası üç yıllık bir seyahat süresini kapsayan ikmal-i tahsil bursunu kazanır ve bu kapsamda 1928-30 yılları arasında Almanya, Fransa ve İngiltere'de bulunur.² Bu süreçte Le Corbusier, Auguste Perret, Paul Bonatz gibi çok sayıda mimarın yanında çalışır,³ Bauhaus'u ziyaret eder, Walter Gropius ve Mies van der Rohe ile tanışır (Yenal ve Özkan, 2014).⁴ Çocukluk yıllarından itibaren çoğu Almanca ve Fransızca, bir kısmı Türkçe yazılmış notlardan ve sayısız çizimden oluşan "herhangi bir dönemin herhangi bir mimarı için bile alışılmış sayılmayan" (Tanyeli, 2008) çok sayıda defter tutar. Daha sonra yazacağı çocukluk ve gençlik yılları anılarıyla⁵ birlikte Eldem'in kişiliğinin, mimarlık düşüncesinin ve pratiğinin nasıl oluştuğuna dair oldukça önemli ipuçları içeren bu defterlerin içerdiği çizimler, kendi mimarlık dilini oluşturmaya çalışan bir mimar adayı ve mimarın gördüğü ya da etkilendiği her biçimi belleğindeki diğer biçimlerle sentezleyerek ürettiği zengin bir arşivdir. Bu arşiv, Anadolu peyzajında ahşap, kerpiç ya da taş

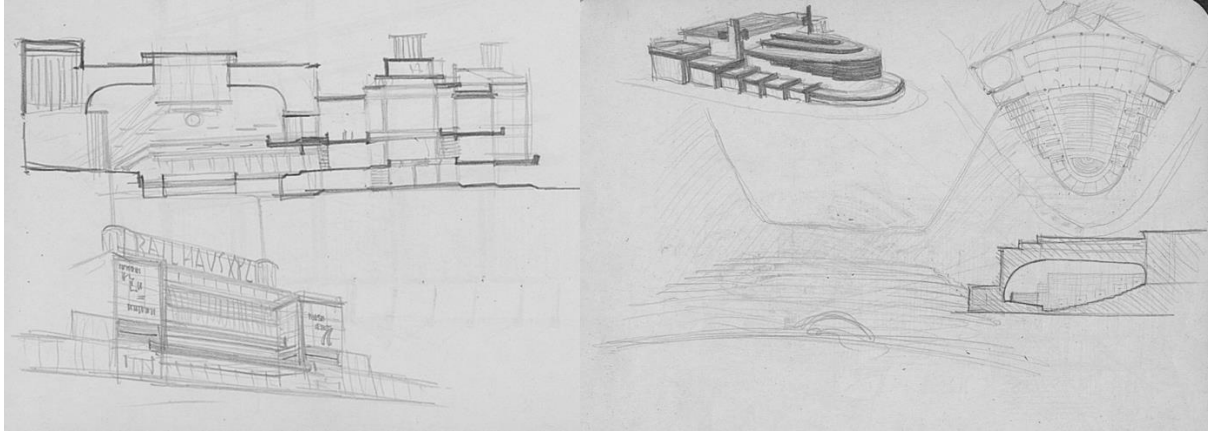
malzemeyle düşünmüş yalın ve renklendirilmiş kır evleri çizimlerinin yanında Selçuklu, Osmanlı ve İran mimarisinin (Resim 2) ve Batı modernizminin biçim, öge ve oranlarının tiyatro, gar, han, ev, otel, apartman, cami gibi çeşitli işlev ve ölçeklere uyarlandığı incelikli çizimleri içerir. Örneğin 1927 tarihli bir eskiz, almasıık duvar örgülü bacası, şerit ve dairesel pencereleri, revakları, basık çatıları, çıkmaları ve köşelerdeki bezemeleriyle Arts and Crafts etkisinin yereldeki karşılığını arar (Resim 3). Gar, meclis binası, fabrika gibi işlevler için üretilmiş eskizler yerel mimarlık diline ait öğelerin Mendelsohn üslubuna uyarlandığı denemelerken; opera salonu ve bazı apartman çizimlerinde olduğu gibi bu dile ait referansların daha silik olduğu, modern hatlara sahip eskizlere de rastlanılır (Resim 4).



Resim 2. Osmanlı ve Selçuklu mimarisinden ilhamla yapılmış eskizler (SALT Arşiv).



Resim.3. Arts and Crafts etkili bir konut çizimi (SALT Arşiv).



Resim.4. Opera salonu çizimleri (SALT Arşiv)

3. ELDEM LİTERATÜRÜNE KISA BİR DEĞİNİŞ

Eldem her ne kadar 1930'lar ve 40'lar Türkiye'sinde milli mimarlık söyleminin öncüsü ve kuvveden fiile geçiricisi olsa da ömrünün sonuna dek sürdürdüğü meslek yaşamında ülkenin farklı ekonomik ve kültürel kodlarıyla şekillenmiş farklı dönemlerine eklenenebilen çok çeşitli yapılar tasarlamıştır. Gençlik dönemi defterlerindeki uyarlama pratiklerine hiç şüphesiz çok şey borçlu olan bu çeşitlilikte birbirleriyle çelişir görünen eğilimler ve üretimler yer alır. Örneğin Eldem 1930'larda modernist denemeler yaptığı bir dönemde milli mimarlık söylemini geliştirir; İkinci Milli Mimarlık üretimlerinin ve söyleminin zirve yaptığı 1940'larda aynı zamanda kesif bir modernlik içeren yapılar da üretir; bu dönemin hemen ardından 1950'lerde Hilton Oteli projesindeki rolü ile uluslararası üslubun öncü denemelerini de içselleştirir. Kimisi modernizmle kimisi bölgeselcilikle kimisi ulusalcılıkla ilişkilendirilebilecek bu çeşitlilik ise belirli bir Eldem mimarlığının var olduğunu düşünen yazarlar için meseleyi içinden çıkılmaz bir hale getirir. Böyle bakıldığında da Eldem kimi zaman değerlerinden ödün veren (Hollein, 2005), kimi zaman profesyonelliğin getirdiği sınırlar içerisinde hareket eden (Özkan, 2005), kimi zamansa kimlik değiştiren (Vanlı, 2006) bir mimar olur.

Meslek yaşamındaki bu çeşitliliğin bir önceki bölümde de değinildiği gibi erken dönem üretimlerinde de yoğun bir biçimde sergileniyor olması alternatif söylemler üretmenin ve olağan çeşitliliğiyle kavramanın gerekliliğini ortaya koymaktadır. Bu kapsamda Eldem literatürü de kendini son yıllarda revize etmeye başlamıştır. Örneğin Bozdoğan (2009), Eldem'in ikmal-i tahsil yıllarının başında çizdiği Akdeniz vernaküleri esintili iki çizim ve bir not üzerinden alternatif bir Eldem anlatısı kurgular. Akcan (2009) "konutta ve şehirde Türk-Alman ilişkileri"ni çeviri kuramı üzerinden ele aldığı çalışmasının bir bölümünü Eldem'in gençlik dönemi çizimlerine ayırır. Çizimleri incelikli bir "çeviri"nin ürünleri olarak ele alan yazarın asıl amacı Eldem historiografisinde göz ardı edilmiş üretilere dikkat çekmek olmasa da literatüre bu yönde katkı sağlar. Uğur Tanyeli (2008, 2009) ise özellikle Eldem'in

gençlik döneminde tuttuğu notları üzerinden Eldem'i yer yer kişiliğini hedef alan bir eleştirelilikle değerlendirmektedir.

4. ELDEM ÜRETİMLERİNİ VE SÖYLEMLERİNİ ELEŞTİREL BÖLGESELCİLİK KURAMI ÜZERİNDEN TARTIŞMAK

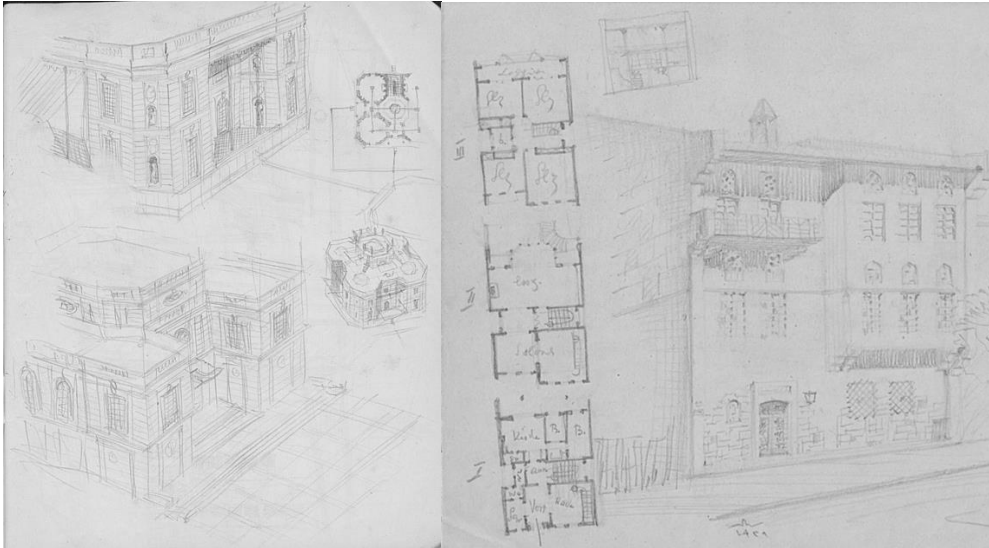
Eleştirel bölgeselciliğin, o güne dek gelen diğer bölgeselciliklerden⁶ daha etkili olup yaygınlık kazanması, kavramın ortaya çıkışından itibaren farklı tarihçiler ve teorisyenler tarafından yazılan bir dizi metinde inceliklerle işlenmiş olmasına bağlanılır (Popescu, 2020). Frampton, Tzonis ve Lefaivre, 1980'lerin başından itibaren 2000'li yıllara dek bu konuyla ilgili birçok metin kaleme alırlar. Frampton, bu kavramı çeşitli yapılar üzerinden açarak sınırlarını genişletirken, kavramın üreticileri olan Tzonis ve Lefaivre ise kuramsal bir arka plan inşa etmekle meşgul olur. Bu arka plan, bölgesel mimarlıktan Vitruvius ve Roma'ya, İngiliz pitoresk bahçe hareketinden romantik bölgeselciliğe, 1930'ların ulusalcılık hareketlerinden 1980'lerde tüketim kültürünün metası haline gelen bölgeselciliğe dek geniş bir çerçevede ele alınır (Tzonis ve Lefaivre, 1989; Tzonis, 2003). Böylelikle hem bölgesel ve bölgeselci mimarlık farkına değinilir hem de eleştirel bölgeselciliğin diğer bölgeselciliklerden farkının anlaşılmasına zemin hazırlanmış olur. Bölgesel mimarlıkla bölgeselci mimarlık arasındaki en temel fark, her ikisi de yerel şartlara duyarlı bir mimarlık üretimi yapıyorken, ikincisinin bu üretimi evrensel bir biçim ve mimarlık dayatmasına karşı eleştirisinde araç olarak kullanmasıdır. Bu eleştirel pozisyon, kendini de sürekli yenileyerek bölgeselciliğe dinamik bir karakter verir. Böylelikle her durumda eleştireliliğini kaybetmez. Postmodernizmle birlikte öyle bir noktaya gelinir ki, bölgeselcilik kendi meşruiyetini sorgular, kendini yabancılaştırarak eleştireliliğini kendisine yöneltir. Tzonis ve Lefaivre'a (1989) göre eleştirel bölgeselciliği diğer bölgeselciliklerden ayıran temel fark da budur.

4.1. SÖYLEM

Eleştirel bölgeselcilik söyleminin iki temel eleştiri noktası vardır. İlki yerel değerleri göz ardı ederek bir tür yersizlik üreten evrensel modernizm pratiğinin eleştirisidir. Böyle bir modernizm pratiği, dünyanın her yerinde o yerin karakteristik özelliklerinden bağımsız olarak tasarlanabilir ve uygulanabilir bir mimarlık düşler. Bu düş, 1920'lerin teknoloji ve endüstri odaklı modernizminden "existenz minimuma" (Tzonis ve Lefaivre, 1989), 1950 sonrası kapitalist ekonomiyle birlikte "kendini sorgulama yeteneğini kaybeden" (Çaylan, 2003) uluslararası modernizme ve sonrasına dek uzanan geniş bir aralığa yayılır. İkinci eleştiri noktası da yerel ve bölgesel değerlerin bağlamından koparılıp yüzeysel bir biçimde tüketim kültürünün metası olarak kullanımıdır. Bu eleştirinin sınırları, 19.yy romantizminden başlar ve postmodernizmin gövde gösterisi olarak değerlendirilebilecek 1980 Venedik Bienali'nin⁷ ardından son şeklini alır. Bununla birlikte eleştirel bölgeselcilik söyleminin, evrensellik, modernizm ve bölgeselcilikle temelde çözülmeyecek bir meselesi yoktur. Bu kavramları uzlaşmaz değerler olarak da görmez. Birinin diğerini baskılamadığı incelikli bir denge içerisinde değerlendirir. Mumford'un 1920'lerden itibaren geliştirdiği bölgeselcilik düşüncesi Tzonis ve Lefaivre için bu sebeple eleştirel bölgeselciliğin öncüsü olarak görülür (Tzonis ve Lefaivre, 1989) Metinlerinde makineleşmiş bir modernizmi ve pitoresk ve ulusalcı bir bölgeselcilik üretimini eleştiren Mumford (1941), evrensel ve yerel arasında bir çatışma görmez ve yerelin karşılığını evrenselde arayan Richardson'ın mimarlığını gerçek bir bölgeselcilik örneği olarak kabul eder. Eleştirel bölgeselcilik kavramının kullanımını yaygınlaştıran Frampton (2007) ise Paul Ricoeur'ün "aynı anda hem köklere dönülüp hem modern nasıl olunur" sorusu üzerinden ilerler. Ricoeur (1961) de Mumford gibi evrensel bir kültürün kaçınılmazlığına değinir.⁸ Her yerel kültür var olabilmek için bu evrensel kültüre eklemlenmelidir. Bu ise aynı zamanda bir paradoks tanımlamaktadır. Frampton (2007), Ricoeur'ün bu görüşünden ilerleyerek, eleştirel bölgeselciliğin mimarlıkta bu paradoksu aşmada önemli bir araç olabileceğini düşünür. Yerel kültürleri evrensel kültürün yerel çekimli manifestoları olarak görür.

Eldem'in de öğrencilik yıllarından itibaren benzer bir arayış içerisinde olduğu görülür. Bir yandan modernizmi savunurken diğer yandan da geleneksel mimari ve kültür sürekliliğinin sağlanması yönünde çaba gösterir. Bu arayış ve çaba, Eldem mimarlığının şekillenmesinde

önemli bir rol oynar. O yıllara ait bir anısında söyledikleri, ömrü boyunca sürdüreceği mimarlık pratiğinin öğrencilik yıllarından itibaren şekillendiğini kanıtlar: "... o zaman ben öğrenci olmakla beraber iki taraflı asi idim. İlk olarak kubbeli, kemerli Neo-Türk, ikincisi de enternasyonal kübiğine şiddetle karşı idim..." (Eldem, 1983). Osmanlı ve Selçuklu mimarlığına ait birtakım öğelerin yapılarda yüzeysel biçimde kullanılmasını eleştiren Eldem'e göre bir yapı, "programını ve planını içeriden dışarıya doğru ifade etmelidir". Defterlerindeki neredeyse her cephe eskizinin bir köşesine planını da iliştiirmiş olması iç-dış sürekliliğini aradığını gösterir (Resim.5). "Enternasyonal kübik" olarak tanımladığı modernizmin de karşısında durur. O dönemde modernizmin "bilindiği şekliyle inkişaf etmediğini" düşünen Eldem'in eleştirisi modernizme değil, onun bulunduğu yerin değerlerinden bağımsız bir şekilde uygulanagelen, biçimler düzeyine indirgenmiş pratiğinedir. Bununla birlikte öğrencilik yıllarından itibaren ömrünün sonuna dek geleneksel sivil mimariyle ilgilenir. Bu ilgisi romantize edilmiş, nostaljik bir ilgi değildir. "Aynı şiddetle" Türk evine de aşık olduğunu belirten Eldem, Türk mimarisinin "hiçbir zaman bir takım pitoresk motiflerden meydana gelmediğini", bu mimariye "modern bir karakter vermek" istediğini belirtir (Yenal ve Özkan, 2014). Eldem'e göre modern mimari evrensel bir gerçekliktir ve bu mimariye yerel değerleri kaybetmeden eklenmek gereklidir. Eldem'in evrensel bir mimarlık düşüncesine olan inancı, Mumford ve Ricoeur'ün evrensellik düşüncesiyle benzer. Mimarlıktaki bu evrensel dil, edebiyattaki "saf dil" inancını çağırır. Edebiyatta farklı iki dilin birbirine çevrilebilir olması saf dil varlığıyla açıklanır ve bir dil saf dile ne kadar yakınsa o kadar çevrilebilir olmaktadır (Sohmen, 2011).⁹ Eldem için de Türk sivil mimarisi, evrensel mimarlık dili olarak gördüğü modernizmin ilkelerine çok benzerdir¹⁰ ve bu sebeple bir o kadar da o dile çevrilebilir özelliktedir. Gençlik dönemi defterlerinde farklı mimarlık dilleri arasında "çeviriler" yaptığı sayısız denemeler yer alır. Geleneksel form ve elemanları, modern mimarinin başat göstergesi olduğunu düşündüğü betonarme malzemeye yeniden yorumlayacağı bir mimarlık pratiğini ise ömrünün sonunda dek sürdürür.



Resim 5. Köşelerine birer plan iliştiirilmiş çizimler (SALT Arşiv).

İnşai pratiğin yanında çeşitli yıllarda yayınlanan görece az sayıdaki metinlerini geleneksel olanın çağdaş bir biçimde üretilmesi; yerel malzeme ve yapım tekniklerinin kullanımının gerekliliği; Batı modernizminden alınacak tecrübelerin "kendi vücudumuzda eritilmesi" (Eldem, 2008:176) gerektiği; geçmiş mimarlığın iyi araştırılması ve belgelenmesinin önemini vurgulayan söylemleri şekillendirir. Bu hususlar, Tznois, Lefaivre ve Frampton'ın metinlerinde de vurgulanırlar ve çeşitli örneklerle açıklanırlar. Ancak Eldem'in mimarlık pratiği ve söylemi, bu teorisyenlerin söylemlerinden tarihin ele alınışı bağlamında ciddi biçimde farklılaşır.

4.2 ALTMETİN: TARİHİN “YASSILAŞTIRILMASI”¹¹

Frampton'ın 1980 Venedik Bienali'nden istifası sonrası kaleme aldığı mektup¹² ve Tzonis ve Lefaivre'in tarihselciliği eleştirdikleri makaleleri¹³ üzerinden hareket ederek, eleştirel bölgeselciliğin “tarihsel postmodernist tepkiye karşı gösterilmiş modernist bir karşı-tepki” olduğunu belirten Popescu, onu Avrupa'da ortaya çıkan diğer bölgeselciliklerden ayıran en belirgin farkın, odağın zamana değil yere olmasında olduğunu söyler (2019). Frampton, Tzonis ve Lefaivre söz konusu metinlerinde indirgenmiş bir tarihselcilik eleştirisi yaparlar. Ancak takip eden yıllar içerisinde yazdıkları metinler tarihsel referansın/tarihsel olanın nasıl göz ardı edilmeye çalışıldığını ortaya koyar. Ancak tarihin göz ardı edilmesi, bölgeselcilik kavramının tarihle bir şekilde ilişkilenebilir olması nedeniyle bir çıkmazı da beraberinde getirir. Bu çıkmazın bertaraf edilmesi için çeşitli stratejiler geliştirilir. Bunların içerisinde bölgeselcilik kavramının, tarihsellik paketi içine konabilecek duygusal, nostaljik, şovenistik çağrışımları sebebiyle kullanımın terk edilmesi ve yerine realizm kavramının kullanılması önerisi (Tzonis, 2003), en radikal ama bir o kadar da cılız ve etkisiz bir strateji olarak ortaya çıkar. İçine düşülen çıkmazın koyuluğunu seyrelten uzun ömürlü bir strateji ise kuramsal arka planın bolca örnekle zenginleştirilmesi suretiyle yapılır. Böylece eleştirel bölgeselcilik kavramının teoride sıkışmış sınırları genişletilir. Bu genişletme çift yönlü çalışır. Bir yandan kuramda bir muğlaklaşmayı sağlarken öte yandan odağın tarihsel olandan yerle ilişkili olana, tektonik olana doğru kaymasını kolaylaştırır. Örneğin Frampton (2007), bir yandan kavramın teorik arka planını kurgularken, diğer yandan da opus magnum'u denebilecek *Modern Architecture* kitabının *Critical Regionalism* bölümünde ele aldığı ve skenografiden, duygusal ve tarihi göndermelerden kaçınmış olmalarını önemli gördüğü projeleri ışık, iklim topoğrafya, yapım tekniği gibi veriler üzerinden “tektonik”, “dokunsal”, “materyalist” gibi sıfatlarla tanımlar. 1990'lardan itibaren ise yerle çok daha rasyonel ilişkiler kuran tektonik kavramı üzerine yazmaya başlar.¹⁴ Tzonis ve Lefaivre'in 2003 yılındaki kitabı da benzer bir kurguyla oluşturulur. Kuramsal bir metnin arkasına, çok sayıda projenin incelendiği bir bölüm eşlik eder. Bu projeler de Frampton'da olduğu gibi topoğrafya, iklim, malzeme, biçim, yapım tekniği gibi unsurlar üzerinden incelenir. Sınırlarının muğlaklaştırılarak genişletilmesiyle eleştirel bölgeselcilik ağırlığını, modernizmin “ilerlemeci” ve her türlü tarihsel imgeden, duygusal ve ulusal çağrışımdan “özgürleştirici” mirasına doğru kaydırır. Eldem ise yapılarında tarihselliği silmek istemez. Geleneksel öğeleri anlaşılacak derecede soyutlamaz. Çağın malzemesine ve bazen programın bazen yerin gerekliliklerine göre yorumlayarak tasarlar. Gençlik dönemi defterlerindeki eskizlerinde bile sıkça rastlanan saçaklar, çıkmalar, 1'e 2 pencere oranları gibi geleneksel referanslı standart bir sözlük kullanır. Yapıların insanlarla iletişim kurmasını, belirli bir kimliği, aidiyeti çağrıştırmasını önemser. Yapılar salt topoğrafyaya ve çevresine uyması gerekli birer nesne olmanın ötesine geçerek duygusal çağrışımlara kapı aralarlar ve “eski terbiyenin hissini kaybettirmeyen”¹⁵ bir nevi hatırlatma görevi üstlenirler. Eldem'in mimarlık anlayışında “şehir dokusunda fark edilebilir yapı bırakmak ve (...) nesilden nesile devredecek işler bırakmak içgüdüğü (...) mimarlıkta geçerli diğer kuralların çok önüne çıkar” (Bursa, 2003). Bu içgüdüyle birlikte tarihsel olanın sürdürülmesine yönelik bilinçli istek, Eldem mimarlığını oluşturan önemli bir girdi olarak görülmelidir.

Eleştirel bölgeselcilik evrensel modernizmin tepeden inme bir biçimde (uluslararası modernizm) yerel kültürleri yok etme tehlikesine karşı direnirken, bilinçli ya da bilinçsiz bir şekilde bu denklemi ters yüz ederek, korumaya çalıştığı bu kültürleri aşağıdan yukarı bir biçimde çözer. Bu noktadan sonra da eleştirel bölgeselcilik direnmek yerine direnir gibi görünmeye başlar. Eleştirel bölgeselciliğin tarihi/tarihsel olanı saf dışı bırakma hamlesine karşılık tarihi ön planda tutan Eldem mimarlığı, bu hamleye bir direnç olarak görülmelidir. Bu mimarlık evrensel bir mimarlık düşüncesinin yerel çekimleri değildir, daha çok tecrübelerin alınıp özümsemiş kendi değerler çerçevesinde yorumlandığı bir pratiktir. Frampton'ın söylemi ters yüz edilecek olursa, yerel mimarlığın evrensel çekimleridir.

SONUÇ

Ömrünün sonuna dek sürdürdüğü meslek yaşamında çok sayıda yapı tasarlayan Eldem'in mimarlığı, bu yapılarla birlikte söylemleri, metinleri ve gençlik döneminde tuttuğu



defterlerle bir bütünlük arz ediyor. Bu bütünlük içerisinde ise geleneksel olanın modern bir dille ifade edilmesi süreklilik gösteren bir arzu olarak öne çıkıyor. Bu çalışma bu arzuyu 1980'lerde ortaya çıkan ve etkisi günümüze değil süren eleştirel bölgeselcilik kuramıyla görünür kılmaya çalışmıştır.

Şüphesiz ki Eldem gibi profesyonel hayatı uzun bir döneme yayılmış ve eğitimcilik ve teorisyenlik yönleri de bir o kadar önemli olan bir mimarın çalışmalarının değerlendirilmesi bir makale içerisinde ele alınabilecek sınırların çok ötesindedir. Bizatihi bu durum Eldem üzerine yazı yazmayı çetrefilli bir iş haline getirir ve daha da ötesinde kendisini belli kalıplar içerisinde tasvir etme çabasını neredeyse imkansız kılar. Bu bakış açısı ışığında alternatif söylemler üretme potansiyeline değinerek özellikle gençlik dönemi üretimlerine odaklanan bu çalışma, bir yandan Eldem'in arzusunun tarihle, modernizmle ve geleneksel olan ilişkisini eleştirel bölgeselcilik kuramı bağlamında nasıl bir zemine oturduğunu gösterirken, diğer taraftan da bu kuramın kendi içindeki çıkmazlarını ve çelişkilerini sergilemekte böylelikle de literatürün genişlemesine katkıda bulunmaktadır. Dolayısıyla bu makale diğer Eldem okumaları ile birlikte ele alındığında 20. Yüzyıl Türkiye mimarlığının en önemli temsilcileri arasında olan bir mimar hakkında daha kapsamlı bir değerlendirmeye katkıda bulunacağı söylenebilir.

* Bu makale İTÜ Lisansüstü Eğitim Enstitüsü Mimarlık Anabilim Dalı Mimarlık Tarihi Doktora Programı'nda yürütülen bir tez çalışmasının ürünüdür.

Notlar

¹ Bu konuyu kendisi de "tanıtılmış olmak önemliydi" diyerek vurgular.

² Burs süresi üç yıldır ancak 1930 yılında Akademi'de ders vermek üzere çağırılması sebebiyle seyahatini yarıda bırakarak Türkiye'ye döner.

³ Le Corbusier ve Perret'nin yanında çalışıp çalışmadığıyla ilgili farklı görüşler vardır. Tanyeli, günlüklerde bununla ilgili hiçbir notun yer almaması üzerinden, yanlarında çalışmadığı düşüncesindedir. Yenel ise Eldem'in metinlerinin yanında kendisiyle yapılan söyleşide de bu isimleri zikretmesine dayanarak, Tanyeli'nin savının ihtiyatlı olarak değerlendirilmesini önerir. Henüz yayınlanmayan ve ilk kez 2022 yılındaki bir sunumda gösterilen Kerim Kürkcü arşivindeki defterler, bu tanışıklıkların aktarıldığı defterlerin de kayıp olabileceğini düşündürmektedir.

⁴ Eldem kendisiyle yapılan bir söyleşide, sık sık Bauhaus'u ziyaret ettiğini, Marcel Breuer, Mies van der Rohe, Gropius, Laszlo Moholy-Nagy gibi isimlerle tanıştığını belirtir. Bu söyleşi dışında bu tanışıklıklardan söz etmemiş olması gerçekten tanışıp tanışmadığı konusunu muğlaklaştırıyor.

⁵ 1983 yılında Mimar Sinan Üniversitesi'nin 100.Yıl dönümü kapsamında hazırlanan kitapta Eldem, yurtdışında geçirdiği çocukluk dönemlerine ve Akademi yıllarına dair anılarını da kaleme almıştır.

⁶ Örneğin New Regionalism, Modern Regionalism, Constructive Regionalism gibi kavramlar literatürü uzun süre meşgul edememiştir.

⁷ Bienalde yer alan Strada Novissima sergisi, her iki cephesi de alınlık, kemer, sütun gibi mimari elemanların keyfi bir biçimde kullanıldığı tarihselci bir yaklaşımla tasarlanmış bir sokak kurgusuydu. Tarihin, modernizmin içinde bulunduğu krize bir çıkış yolu olabileceğinin böylesi somut ve indirgenmiş bir düzeyde ele alınması modernistlerin tepkisini çekmiş, postmodern söyleme karşı bir söylem arayışına itmişti. Giannelos (2016) eleştirel

bölgeselcilik kavramının serencamını incelediği metninde bienalin kavramın ortaya çıkışındaki rolüne de değinir.

⁸ Bununla birlikte Ricoeur, tüketim kültürü tarafından "vasat" bir düzeyde tutulan evrensel kültürü eleştirir. Bu vasat kültürün yerel kültürleri de tehdit ettiğini söyler.

⁹ Bu konu hakkında detaylı bilgi için Walter Benjamin'in Türkçe'ye de çevrilen "The Task of Translator" başlıklı metni de incelenebilir.

¹⁰ Eldem (1973) bir metninde şöyle der: "... modern mimariye son derece yakınlığı keşfedilen Türk Evi üzerine çalışmalar yapıldı. Türk evlerindeki karakteristiklerin (...) en modern üstatların ev anlayışları ve mimari ilkelerinde kabullenmiş oldukları ortaya çıktı."

¹¹ Yassılaştırma kavramı Popescu'ya (2019) aittir.

¹² Frampton, Bienal'in postmodernizmi öne çıkaran yaklaşımından rahatsız olmuş ve düzenleme komitesindeki görevinden istifa etmiştir. İstifa sonrası bir mektup kaleme almış ancak bunu katalogda paylaşmayı uygun görmemiştir. Giamarelos, Frampton'ın "Du Neo-Productivisme au Post-Modernisme" metnini, bu mektubun geliştirilerek hazırlandığını düşünür (Giamarelos, 2016:7)

¹³ İlk olarak Yunanca yayınlanan bu makale daha sonra Fransızca, Almanca, İngilizce ve İspanyolca'ya çevrilmiş. Tzonis ve Lefaivre (2017) çeşitli yerlerde yayınlanan metinlerini derledikleri kitapta bu makaleye de yer veriliyor.

¹⁴ Örneğin Frampton'ın bu kaynakçada da yer verilen 1990 ve 1995 tarihli yayınlarına bakılabilir.

¹⁵ Eldem'in gençlik döneminde tuttuğu notlar editörlüğünü Edhem Eldem, Uğur Tanyeli ve Bülent Tanju'nun yaptığı kitapta (2008) yayınlanmıştır.

Kaynakça

- Akcan, E. (2009) *Çeviride Modern Olan: Şehir ve Konutta Türk-Alman İlişkileri*, Yapı Kredi Yayınları, İstanbul.
- Anonim, (1983) *Sedad Hakkı Eldem: Elli Yıllık Meslek Jübilesi*, MSGSÜ Yayınları, İstanbul.
- Bozdoğan, S. (2005) Gelenekte Modernlik: Sedad Hakkı Eldem'in Eserleri, Sedad Eldem, Ed.: S. Bozdoğan., E. Yenal ve S. Özkan, Literatür, İstanbul, s.23-144.
- Bozdoğan, S. (2009) "Unutulmuş Bir Başka Sedad Eldem Çizgisi: Makine Çağına Karşı Lirik Bir Anadolu/Akdeniz Modernizmi", *Sedad Hakkı Eldem I: Gençlik Yılları*, Ed.: E. Eldem, B. Tanju ve U. Tanyeli, Osmanlı Bankası Arşiv ve Araştırma Merkezi, İstanbul, s.14-21.
- Bursa, N. (2003). *A Socially Constructed Reality: Sedad Hakkı Eldem*, Doktora Tezi, ODTÜ, Ankara.
- Çaylan, D. (2003) "Mimarlık ve Yer(el):Kavramlar ve Çelişkiler", *Ege Mimarlık*, Mimarlar Odası İzmir Şubesi, İstanbul, Sayı:48, s.8-10.
- Eldem, S. H. (1973), "Elli Yıllık Cumhuriyet Mimarlığı", *Mimarlık*, Sayı: 11-12, s.6.
- Engin, Y. ve Özkan, S. (2014) *Sedad Eldem ile Söyleşiler*, Literatür, İstanbul.
- Frampton, K. (1983) "Towards a Critical Regionalism: Six Points for an Architecture of Resistance", *The Anti-Aesthetic: Essays on Postmodern Culture*, Ed.: Hal F., Bay Press, Washington, s.16-30.
- Frampton, K. (1990) "Rappel a l'Ordre: The Case for the Tectonic", *Architectural Design*, Sayı: 60(3-4), s.19-25.
- Frampton, K. (1995) *Studies in Tectonic Culture: The Poetics of Construction in Nineteenth and Twentieth Century Architecture*, MIT Press, London.
- Frampton, K. (2007) *Modern Architecture: A Critical History*, Thames and Hudson, London.



- Giameralos, S. (2016) "Intersecting Itineraries Beyond the Strada Novissima: Converging Authorship of Critical Regionalism", *Architectural Histories*, Sayı: 4(1):11, s.1-18.
- Ricoeur, P. [(1961) 2007] "Universal Civilization and National Cultures", *Architectural Regionalism: Collected Writings on Place, Identity, Modernity and Tradition*, Ed.: V. B. Canizaro, Princeton Architectural Press, New York.
- Hollein, H. (2005) "Önsöz", *Sedad Eldem*, Ed.: S. Bozdoğan, E. Yenal ve S. Özkan, Literetür, İstanbul, s.9-12.
- Mumford, L. (1941) *The South in Architecture*, Harcourt, Brace and Company, New York.
- Özkan, S. (2005) "Sedad Eldem'in Yankıları", *Sedad Eldem*, Ed.: S. Bozdoğan, E. Yenal ve S. Özkan, Literetür, İstanbul, s.13-22.
- Popescu, C (2019) "Flattenig History: A Prequel to the Invention of Critical Regionalism", *OASE*, Sayı: 103, s.49-57.
- Popescu, C. (2020) "Critical Regionalism: A not so Critical Theory", *The Figure of Knowledge*, Ed.: S. Loosen, R. Heynickx ve H. Heynen, Leuven University Press, Leuven, s.211-223.
- Sohmen, Z. G. (2011) *Mimari Temsil Yöntemlerinin Mimesis, Yeniden Üretim, Çeviri ve Anlatım Kavramları Üzerinden İncelenmesi*, Yüksek Lisans Tezi, İTÜ, İstanbul.
- Tanyeli, U. (2008) "Genç Sedad Hakkı Eldem: Kültürlerarası Bir Kimlik İnşası 1908-1930", *Sedad Hakkı Eldem I: Gençlik Yılları*, Ed.: E. Eldem, B. Tanju ve U. Tanyeli, Osmanlı Bankası Arşiv ve Araştırma Merkezi, İstanbul, s.42-131.
- Tanyeli, U. (2009) "Eldem Kendi Tarihçesini Kendisi Yazarken... Veya Arşiv Edinmenin Zarar ve Yararları", *Sedad Hakkı Eldem II: Retrospektif*, Ed.: B. Tanju ve U. Tanyeli, Osmanlı Bankası Arşiv ve Araştırma Merkezi, İstanbul
- Tzonis, T. ve Lefaivre, L. (1989). "Critical Regionalism", *Critical Regionalism: The Pomona Meeting Proceedings*, Ed.: S. Amourgis, California State Polytechnic University, Pomona, s.3-28.
- Tzonis, A. (2003) "Introducing an Architecture of the Present: Critical Regionalism and the Design of Identity", *Critical Regionalism: Architecture and Identity In a Globalized World*, Ed.: Alexander T. ve Liane L., s.8-21.
- Tzonis, A. ve Lefaivre, L. (2017) "The Narcissist Phase in Architecture", Ed.: A. Tzonis ve L. Lefaivre, *Times of Creative Destruction*, Routledge, New York, s.109-122.
- Vanlı, Ş. (2006), *20. Yüzyıl Türk Mimarlığı*, Vanlı Mimarlık Vakfı, Ankara.