



## **Sakarya (Nuri Conker) Apartmanı: 1920'lerde Anafartalar Caddesi'ndeki Barınma Kültürünü Bir Yapı Aracılığıyla Çoklu Aktörler Üzerinden Okumak**

**Öğr. Gör. Dr. Selim Sertel Öztürk**

*Başkent Üniversitesi, GSTMF, İç Mimarlık ve Çevre Tasarımı Bölümü  
selimsertelozturk@gmail.com*

**Öğr. Gör. Pelin Nane**

*Başkent Üniversitesi, GSTMF, İç Mimarlık ve Çevre Tasarımı Bölümü  
pell.innane@gmail.com*

### **ÖZET**

Bu çalışma, Anafartalar Caddesi'ndeki barınma kültürünün oluşumunda önemli bir apartman olan Sakarya (Nuri Conker) Apartmanı'na odaklanmaktadır. Sakarya Apartmanı, Atatürk'ün çocukluk ve okul arkadaşı Nuri Conker (1882-1937)'e aittir. 1920'lerde Anafartalar Caddesi'ndeki birçok konut yapısında olduğu gibi apartmanın giriş katı ticari, üst katları konut olarak kullanılmıştır. Çalışma bu kapsamda ilk olarak Anafartalar Caddesi üzerindeki barınma kültürünü apartmanlaşma süreci üzerinden tartışır. Daha sonra Sakarya Apartmanı özelinde yapının üretim, inşa ve kullanım sürecini çoklu aktörler üzerinden okumayı amaçlar. Apartmanın sahibi Nuri Conker ve ailesi, kredi sağlayan kurum olan Osmanlı Bankası, kredi kefilisi Atatürk ve üç farklı döneme tarihlenen kiracılar; Eyüp Sabri Tuncer Kolonyaları, Foto Aile ve Keyman Design apartmanın çoklu aktörleri içinden seçilerek incelenmiştir. Seçilen aktörler yapının, gündelik yaşam pratiklerindeki anlamsal ve mekansal karşılığını anlamayı sağlayan hikayeleri sunması adına önemlidir. Literatür taraması ve arşiv belgelerinin analizi araştırmanın yöntemini oluşturmuştur. Sakarya Apartmanı'nın Conker ailesine ait olmasıyla yapının üretim sürecinin önem kazandığı, dönemin dönüşen sosyo-ekonomik ortamına mekânsal arka plan sağlarken, yapım teknolojisi ve mekân tipolojisiyle de ilk örneklerden olduğu görülmüştür. Cumhuriyet'in önemli markalarından biri olan Eyüp Sabri Tuncer Kolonyaları'na ev sahipliği yapan, dönemin modernleşme pratiklerini barındıran tescilli bir apartman yapısı olarak hem mimari hem de kültürel belge niteliği taşıdığını söylemek mümkündür.

**Anahtar Kelimeler:** Nuri Conker, Sakarya Apartmanı, 1920'ler, Anafartalar Caddesi, Konut, Gündelik Hayat

### **Sakarya (Nuri Conker) Apartment: Reading the Dwelling Culture on Anafartalar Street in the 1920s through a Building and Multiple Actors**

#### **ABSTRACT**

This study focuses on Sakarya (Nuri Conker) Apartment, an important apartment building in the formation of the housing culture on Anafartalar Street. Sakarya Apartment Building belongs to Nuri Conker (1882-1937), a childhood and school friend of Atatürk. As with many residential buildings on Anafartalar Street in the 1920s, the ground floor of the apartment building was used as commercial and the upper floors as residential. In this context, the study first discusses the housing culture on Anafartalar Street through the apartmentization process. Then, it aims to read the Sakarya Apartment Building through the multiple actors involved in the production, construction and utilization process of the building. Nuri Conker and his family, the owner of the apartment building, the Ottoman Bank as the lending institution, Atatürk as the guarantor of the loan, and the tenants from three different periods; Eyüp Sabri Tuncer Colognes, Foto Aile and Keyman Design are selected and analyzed among the multiple actors of the apartment building. The selected actors are important in terms of providing stories that enable us to understand the



semantic and spatial equivalent of the building in daily life practices. Literature review and analysis of archival documents constitute the methodology of the research. It has been observed that the production process of the building gains importance with the ownership of Sakarya Apartment Building by the Conker family, and that it is one of the first examples with its construction technology and space typology while providing a spatial background to the transforming socio-economic environment of the period. It is possible to say that it is both an architectural and cultural document as a registered apartment building that houses Eyüp Sabri Tuncer Colognes, one of the important brands of the Republic, and embodies the modernization practices of the period.

**Keywords:** Nuri Conker, Sakarya Apartment, 1920s, Anafartalar Street, Housing, Daily Life

## 1. GİRİŞ

Başkent oluşuyla birlikte Ankara'da kent ölçeğinde imar ve inşa faaliyetleri hız kazanmış, bu mekânsal üretimler ise yeni yönetim biçiminin ve çağdaş kent yaşamının sembol yapıları olmuştur. Ulus, gelişmekte olan Ankara'nın merkezini tanımlarken, bu merkez kamu yapıları, ticaret aksı, konaklama ve konut yapılarıyla birlikte gündelik yaşamın önemli bir figürü haline gelmiştir. Özellikle 1892 yılında Ankara'ya ulaşan demiryolu ile şehrin doğudan bağlantısını sağlayan İstasyon Caddesi'nin Karaoğlan Çarşısı Caddesi (Anafartalar Caddesi) ile kesiştiği nokta olan Taşhan Meydanı'nın (önceki adıyla Hakimiyet-i Milliye, günümüzdeki adıyla Ulus Meydanı) gelişimi Cumhuriyet'in ilanı sonrasında hız kazanmıştır (Tuncer, 2017, s.157). Kente batıdan gelen dokumaların satıldığı bir seri dükkândan oluşan Karaoğlan Çarşısı, yeni hükümet merkezinin varlığı ve şehre demiryolunun gelişi (1892), yeni kent merkezinin Karaoğlan çarşısı üzerinden bir dönem kente yeni gelen memurlara barınma hizmeti vermiş Taşhan'a doğru kaymasını sağlamıştır (Yalım, 2012, s. 171-173).

Günümüzde Anafartalar Caddesi adıyla anılan Ulus Meydanı'nı Samanpazarı'na bağlayan cadde ise birçok kamu kurumu, otel, konut ve ticari ölçekte yapıyı barındırmasıyla Ulus'un önemli akslarından biridir. Dinçer (2014, s.43) caddenin yapımının 'Ankara'nın imarına ilişkin çalışmaların öncüsü' olduğunu vurgularken, caddenin ilk oluşum kararlarının 1924 tarihli Müdafaa-i Milliye Harita Dairesi'nce hazırlanan Ankara Şehir Haritası'nda yer aldığını ifade eder.

Cadde yıllar içinde Karaoğlan Caddesi, Tahtakale Çarşısı ve Balıkpazarı Caddesi olarak anılan caddelerin birleşmesiyle günümüzdeki halini almıştır. Caddenin üzerinde yer alan önemli ve eski yapılardan biri olan Çocuk Esirgeme Kurumu (1927, proje: Arif Hikmet Koyunoğlu) sebebiyle cadde bir dönem Çocuk Sarayı Caddesi olarak anılmıştır. Caddede Çocuk Esirgeme Kurumu gibi simge değeri olan birçok kamu yapısı yer almaktadır. Adliye Sarayı (1925-26, proje: Tahsin Bey), Şehremaneti (Ankara Belediye Binası, 1883-1888) ve Gazi ve Latife Okulları (1924-26, proje: Mukbil Kemal Taş) bu yapılar arasında sayılabilir.

Caddenin gelişimini etkileyen önemli olaylardan biri yangınlardır. Erken Cumhuriyet döneminde kentte yaşanan hızlı nüfus artışı ve kentleşme konut sorununa neden olmuştur. Bir yanda eski yerleşim alanında 1916 yangınından sonra ortaya çıkan çok büyük boş alanda, 1924 yılında yapılan plana göre, hızlı bir yeniden yapılanma süreci başlamıştır. (Aktüre, 2001).

Geleneksel sof üretimi ve ticaretinin azalması ve yangınlar gibi sebeplerle Karaoğlan Çarşısı göreceli olarak önem kazanmıştır (Tuncer, 2017, s. 159-160). Yangından etkilenen yerler caddeye kimliğini kazandıran erken Cumhuriyet dönemi yapıları ile 1920'lerde hızlı bir yapılaşma faaliyetine sahne olmuştur.

1916 yangını ile tahrip olan, Işıklar Caddesi, Konya Sokak, Anafartalar Caddesi arasında kalan kesim ise öncelikle planlanarak yapılaşan bölgelerden biridir. Erken Cumhuriyet döneminde Ulus ve çevresinde özellikle yangın geçiren

Anafartalar Caddesi ile Hisarpark arasındaki kesimde apartmanlaşma çokça görülmektedir (Tunçer, 2014, s.27).

Cumhuriyet'in ilk yıllarında çok katlı apartmanların yer almaya başladığı Anafartalar Caddesi (Arslanoğlu, 2010) kentteki betonarme çok katlı ve modern apartman tipolojisinin de en eski ve erken örnekleri olması sebebiyle önemli bir inceleme alanıdır. İlk araştırmaları 'Bellek Ankara: Ulus'a Değer Katanlar (2022)' projesinde şekillenen bu araştırma, Anafartalar Caddesi'ndeki barınma kültürünün oluşumunda önemli bir rol oynayan 1927 öncesinde inşa edilmiş olduğu araştırma bulgularıyla ortaya çıkan Sakarya (Nuri Conker) Apartmanı'na odaklanmaktadır. Ankara'da modern apartmanın erken örneklerinden sayılabilecek Sakarya Apartmanı konut ve ticari işlevleri birlikte barındırması sebebiyle birçok farklı aktörü (mimar, tasarımcı, müteahhit, inşaya kredi sağlayan kurum, konut sakini, dükkân kiracıları) konut üretimine ve barınma pratiklerine dahil etmektedir. Çalışma, Sakarya Apartmanı özelinde konut üretimine aktörler üzerinden yaklaşarak hem dönemin mimari üretim ilişkilerini hem de gündelik yaşantısını anlamayı amaçlar. Bu kapsamda öncelikle Anafartalar Caddesi üzerindeki konut yapıları tipolojisi incelenecektir.

## 2.1920'LERDEKİ ANAFARTALAR CADDESİ KONUT YAPILARI TİPOLOJİSİ VE AKTÖRLERİNE GENEL BİR BAKIŞ

Cumhuriyet'in ilk yılları başkent olan Ankara'nın konut inşası faaliyetlerinin hız kazandığı bir dönem olmuştur. Merkez Ulus çevresinde gelişirken siyasi, ticari ve kamusal ölçekte yapıların yanı sıra konut yapılarının da hızla inşa edildiği görülmektedir. Bu dönemde özellikle Anafartalar Caddesi aksında konut özelinde apartman tipolojisi öne çıkmaktadır. Karaoğlan Caddesi, Tahtakale Çarşısı ve Balıkpazarı Caddesi, Anafartalar Caddesi olarak değişince, genişleyip uzayarak modern kentin en önemli caddesi olmuştur. İlk modern kentleşme ve betonarme yapılar Anafartalar Caddesi ve çevresindeki sokaklarda yapılmıştır. İlk kez çok katlı apartman ve konut örnekleri bu bölgede inşa edilmiştir (Görsel 1).



Görsel 1. Anafartalar Caddesi girişi (1926 sonrası). İki görselde de en başta Memurin Kooperatifi (no.25) görülmektedir.

Kaynak: VEKAM Dijital Arşiv- Envanter No. 0741 (Sol), VEKAM Dijital Arşiv- Envanter No. 2498 (Sağ)

Aslanoğlu (2012, s.79) 1929 itibariyle nüfus artışıyla apartmanlaşmanın da arttığını vurgular. Bu üretimleri maddi olarak destekleyen önce devlet kurumları olurken, sonra zamanla dönemin varlıklı aileleri, siyasi ve ticari figürlerinin apartman sahipleri olduğu görülmektedir. Aslanoğlu (2010) 1923-1932 döneminde konut sorununa devletin aldığı önlemler arasında 1926'da Ankara'da kurulan Emlak ve Eytam Bankası'nın konut inşaatına kredi sağlamasını ve 1928'de Maarif Vekaletine memurlar için ev yapma yetkisinin verilmesini gösterir. 1920'lerin kamu konut yapılarını; Vakıflar Başmüdürlüğü'nün İstanbul Caddesinde yaptırdığı memur evleri (mimarlar Kemalettin Bey ve Arif Hikmet Koyunoğlu), Vakıflar Başmüdürlüğü'nün Hamamönü Gündoğdu Mahallesi'ndeki ikişer katlı evleri, I. Vakıf



Apartmanı, II. Vakıf Apartmanı, Çocuk Esirgeme Kurumuna ait apartman, Yenişehir Adakale Ziraat Bankası lojmanları olarak sıralar.

Ankara'daki ilk konut yapıları da kamunun yatırımlarının ürünüydü. Bunlar Vakıflar Başmüdürlüğü ve Çocuk Esirgeme Kurumu tarafından Ulus bölgesinde gerçekleştirildi. Ancak gene de kentteki ilk örgütlü konut üretimini çoğunlukla iki-üç katlı bloklar şeklinde Yenişehir'de görüyoruz. Apartmanlar daha çok kişisel yatırımlar sonucu ortaya çıkmış ve Ulus bölgesinde yoğunlaşmıştır. 1954'e kadar kat mülkiyeti de yasallaşmış olduğundan apartman yüksek yatırım gerektiriyor ve doğal olarak apartmanda oturmak bir prestij simgesi haline geliyordu... (Nalbantoğlu, 2000, s.254).

Nalbantoğlu'nun apartmanda yaşamının bir 'prestij' göstergesi olduğunu vurgulaması gibi Yüksel (2013) de dönemin seçkin ailelerinin apartmanların sahipleri olmasına dikkat çeker. Koç ailesine ait olan Anafartalar Caddesi No.21 Koç Apartmanı (Büyük Apartman), Nuri Conker ailesine ait olan Anafartalar Caddesi No.50 Sakarya Apartmanı, dönemin Afyon Mebusu olan Ali Bey'in Anafartalar Caddesi No.89' daki konutu ve dönemin Maliye Bakanı Hasan Fehmi Ataç'a ait olan Anafartalar Caddesi No.62 Hasan Fehmi Ataç Apartmanı (Büyük Otel/ Gülhane İşhanı) bu yapılar arasında sayılabilir.

Apartman sahipleri tek kişi ya da aile olurken apartmanın diğer katları ise (bir kısmı aile üyelerine verilse de) kiralanmaktadır. Ancak apartmanların lüks ve pahalı yapılar olması kiracıların da apartman sahipleri gibi üst ve üst-orta gelir gruplarından olduğunu düşündürmektedir (Şenyapılı, 2016, s.53). Örneğin Altan Öymen, 1938 yılında Ulus civarındaki eski ahşap evlerinden çıkıp Ulus'ta Posta Caddesi'nde yeni bir apartmana taşınmalarını şu sözlerle aktarır:

Apartmana taşınmak, o zamanın havasına göre, sınıf atlamak gibi bir şeydi. Ankara'nın apartmanları Cumhuriyet'ten sonra yapılmaya başlamışlardı. Girişleri, merdivenleri düzgün, hatta devrin mimarisinin gereği olarak biraz da süslüydüler. Buna karşılık kiralari ahşap evlere göre yüksekti (Öymen, 2002)

Yavuz (2000, s.236) da Cumhuriyet'in ilk yıllarında Ankara'da yaşanan konut sorununa çözüm olarak devletin ya da özel kişilerin 'çok katlı kiralık konut yapıları' yaptırdığını vurgular. Vakıflar Genel Müdürlüğü'nce yaptırılan I. ve II. Vakıf Apartmanlarını (1926-28) bu yapıların ilk örnekleri olarak gösterir. I. ve II. Vakıf Apartmanları'nın İstanbul Laleli'deki Harikzedegan Katevleri'yle olan benzerliğine dikkat çeker. Ankara'daki apartman örneklerinde arsa boyutları sebebiyle orta avlunun dar ve uzun bir ışıklığa dönüştüğünü ve iklim koşulları sebebiyle de üstünün cam ile kapatıldığını belirtir. Bu orta avlu çevresine mutfak, banyo ve tuvalet gibi servis hacimlerinin yerleştirildiğini odaların ise cepheye konumlandırıldığını vurgular. Konut sakinlerinin İstanbul kökenli devlet memurları oluşuna ve bu sebeple 'batı anlayışına koşut yaşam gereksinimlerini karşılayabilecek konfor düzeyinde' ve dönemin ulusçuluk anlayışına uygun bir yapı tipolojisinin oluştuğu öne sürer. Aslanoğlu (2010, s.81) ise 'daha çok memur kesimi tarafından kiralandıkları için Ankara apartmanlarını mütevazî planlı' olarak tanımlar. Aslanoğlu (2010, s.81) apartmanların bazılarının alt katlarının pastane veya dükkân olarak düşünüldüğünü, her katta ikişer daire ve her dairede de genellikle çok büyük olmayan üç oda ve bir sofa yer aldığını belirtir.

Bu nedenle, yapıların içleri asansör, kalorifer, elektrik, banyo küveti, alafranga tuvalet gibi, o güne kadar Türk evinin yabancı olduğu çeşitli araç ve gereçlerle donatılırken, algılanabilen dış yüzeyler ulusal gururu okşayacak bir biçimde, Türk yapı geçmişinin görkemini yansıtan kemerler, geniş saçaklar, profilli silmeler ve kabartma motifli konsollarla bezenmiş, kullanılan çağdaş yapı tekniğinin bu yüzeysel ve dekoratif görüntü ardına gizlenmesi yeğlenmiştir. (Yavuz, 2000, s.239)



Caddedeki konut tipolojisini anlamak amacıyla literatürde, 1920'lerde Anafartalar Caddesi üzerinde yer alan konut yapılarına odaklanan altı çalışma belirlenmiş ve bu çalışmalarda adı geçen konutlar listelenmiştir (Tablo 1). İncelenen çalışmalar sırasıyla; Gülsüm Nalbantoğlu'nun 1981 tarihinde yayınlanmış 'An Architectural and Historical Survey on the Development of the Apartment Buildings in Ankara 1923-1950' başlıklı yüksek lisans çalışması, Gamze Kefu'nun 2001 yılında yayınlanmış 'Ankara Anafartalar Caddesi ve Üzerindeki Bir Grup Apartmanı Koruma Sorunu Açısından İnceleyen Bir Çalışma' başlıklı yüksek lisans tezi, Betül Özcan'ın 2002'de yayınlanmış 'Ankara Anafartalar Caddesi ve Çevresindeki Birinci Ulusal Mimarlık Dönemi Yapıları' başlıklı yüksek lisans tezi, İnci Aslanoğlu'nun Erken Cumhuriyet Dönemi Mimarlığı, 1923-1938 (2010) isimli kitabı, Ayşegül Yüksel'in 2013 yılında yayınlanan 'Erken Cumhuriyet Döneminde Gündelik Yaşamın Mekansal İzdüşümleri: Ankara Anafartalar Caddesi' isimli yüksek lisans tezi ve Deniz Hosanlı Avcı'nın 2018 yılında yayınlanan 'Housing The Modern Nation: The Transformation of Residential Architecture in Ankara During The 1920s' başlıklı doktora tezidir.

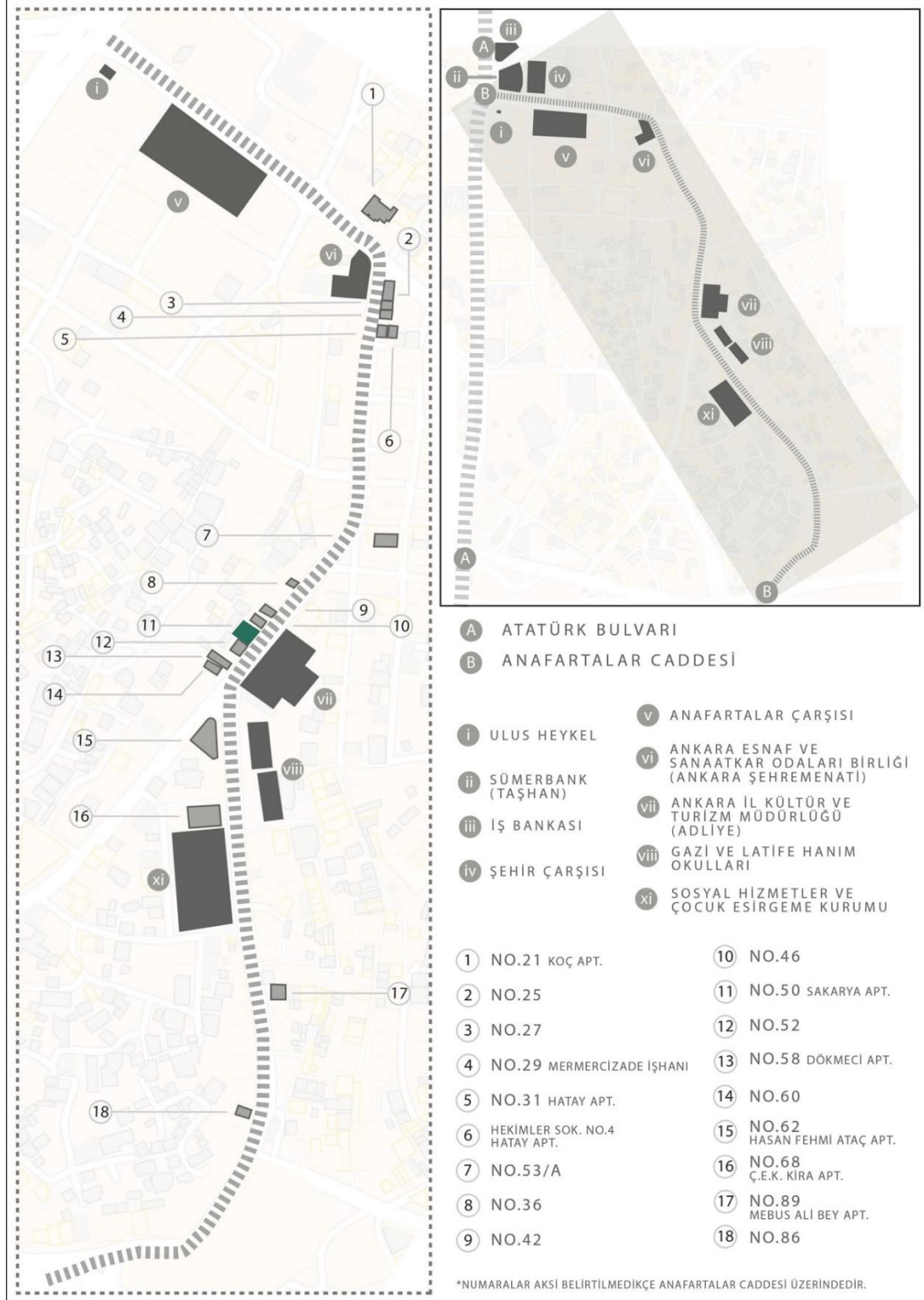
	adres bilgisi (numaralar aksi belirtilmedikçe Anafartalar Caddesi üzerindedir)	Nalbantoğlu (1981)	Kefu (2001)	Özcan (2002)	Aslanoğlu (2010)	Yüksel (2013)	Hosanlı (2018)
1	<b>No.21</b> (Koç Apartmanı- Büyük Apartman)						
2	<b>No.25</b>						
3	<b>No.27</b>						
4	<b>No.29</b> Mermercizade İş Hanı						
5	<b>No.31</b> (Hekimler No.2)						
6	Hekimler Sok. No.4 Hatay Apartmanı- (Hasan Pehlivanlı İş Hanı)						
7	<b>No.53/A</b>						
8	<b>No.36</b>						
9	<b>No.42</b>						
10	<b>No.46</b>						
11	<b>No.50</b>						
12	<b>No.52</b>						
13	<b>No.58</b> Dökmeci Apartmanı						
14	<b>No.60</b>						
15	<b>No.62</b> Hasan Fehmi Ataç Apartmanı -Büyük Otel ve Gülhane İşhanı						
16	<b>No.68</b> Çocuk Esirgeme Kurumu Kira Apartmanı						
17	<b>No.89</b> Mebus Ali Bey'in Apartman						
18	<b>No.86</b>						

Tablo 1. 1920'ler Anafartalar Caddesi üzerinde yer alan konut yapılarını inceleyen çalışmalar  
Kaynak: Yazarlar tarafından üretilmiştir.

Cadde üzerinde belirlenen tarih aralığında inşa edilmiş olan toplam 18 adet konut/apartman saptanmıştır. Bu yapılar arasında en çok çalışılan yapılar No.68 Çocuk Esirgeme Kurumu Kira Apartmanı (altı çalışma) ve No.62 Hasan Fehmi Ataç Apartmanı'nın (Büyük Otel-Gülhane İşhanı) (beş çalışma) olduğu görülmektedir. Anafartalar No.31 (Hekimler No.2),



Hekimler Sokak No.4 Hatay Apartmanı-(Hasan Pehlivanlı İş Hanı), No.42 ve No.50 Sakarya Apartmanı da çalışmalarda sıklıkla karşımıza çıkan yapılar arasında yer almaktadır. Bu yapılar, Görsel 2’de harita üzerinde işaretlenmiştir. Plan çizimlerine ulaşılan yapılar ise iç mekân organizasyonunu daha iyi anlayabilmek adına Görsel 3 ve Görsel 4’te işlev şemaları üzerinden tekrar görselleştirilmiştir.



Görsel 2. Literatürde yer alan 1920’lerde üretilmiş Anafartalar Caddesi üzerindeki konut yapıları listesi.

Kaynak: Yazarlar tarafından üretilmiştir.

2  
no.25



Zemin planı (sol) ve kat planı (sağ) çizimleri  
Kaynak: Kefu, 2001

4  
no.29



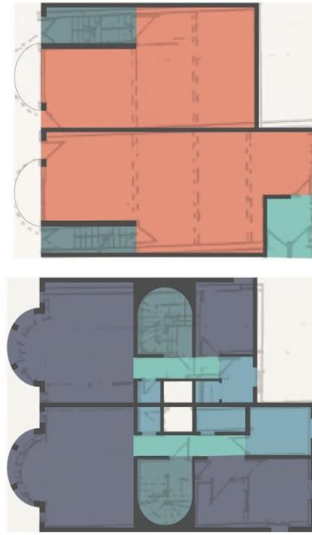
Zemin planı (üst) ve kat planı (alt) çizimleri  
Kaynak: Özcan, 2002

5  
no.31



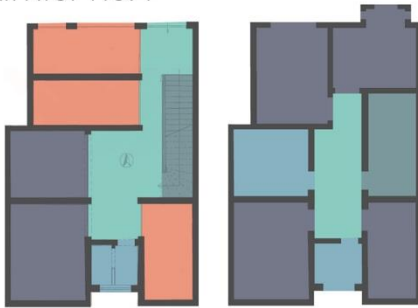
Zemin planı (üst) ve kat planı (alt) çizimleri  
Kaynak: Kefu, 2001; Nalbantoğlu, 1981

7  
no.53a



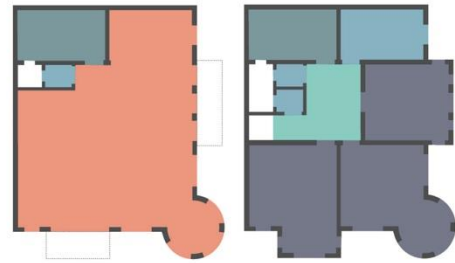
Zemin planı (üst) ve kat planı (alt) çizimleri  
Kaynak: Kefu, 2001

6  
hekimler no.4



Zemin planı (sol) ve kat planı (sağ) çizimleri  
Kaynak: Kefu, 2001; Nalbantoğlu, 1981; Arslanoğlu, 2010

9  
no.42



Zemin planı (sol) ve kat planı (sağ) çizimleri  
Kaynak: Kefu, 2001; Nalbantoğlu, 1981

merdiven koridor oda balkon ıslak hacim ticari

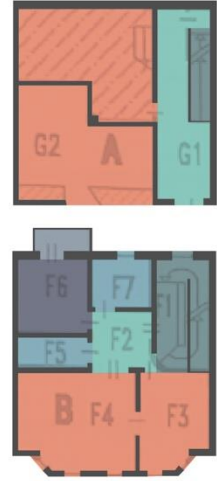
Görsel 3. Plan çizimlerine ulaşılabilen yapıların yeniden üretilmiş plan şemaları.  
Kaynak: Yazarlar tarafından üretilmiştir.

13  
no.58



Zemin planı (sol) ve kat planı (sağ) çizimleri  
Kaynak: Kefu, 2001

18  
no.86



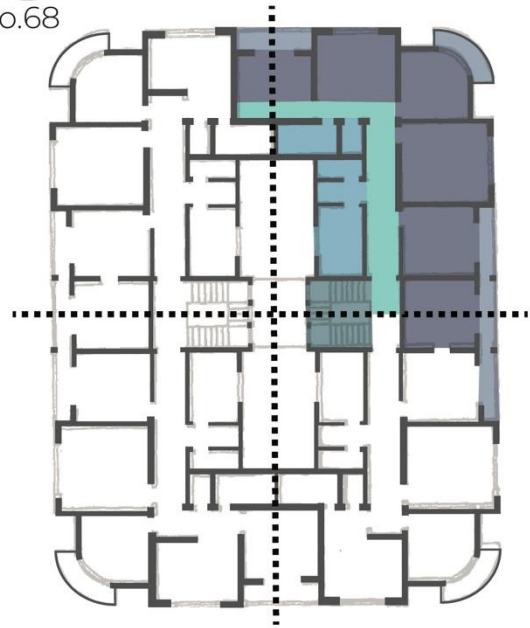
Zemin planı (üst) ve kat planı (alt) çizimleri  
Kaynak: Kefu, 2001

15  
no.62



Zemin planı (üst) ve kat planı (alt) çizimleri  
Kaynak: Arslanoğlu, 2010

16  
no.68



Zemin planı çizimi  
Kaynak: Arslanoğlu, 2010

merdiven koridor oda balkon ıslak hacim ticari

Görsel 4. Plan çizimlerine ulaşılabilen yapıların yeniden üretilmiş plan şemaları.  
Kaynak: Yazarlar tarafından üretilmiştir.





Genelde giriş katlarının dükkân olarak kullanılmasının yanı sıra bu binaların ortak özellikleri kütle ve cephe simetri uygulaması, köşelerin kulelerle geçilmesi, boyalı, süslü kemerler, kubbeler, geleneksel sütun başlıkları kullanılmasıdır (Nalbantoğlu, 1981). 1923-1927 yılları arasında inşa edilmiş yapılarda geniş saçak, sivri kemer, taç kapı, çıkma gibi mimari öğeler; geleneksel Türk sanatına özgü kabara, disk gibi süsleme unsurları ile rumi-palmetlerden oluşan fisto motifleri veya bu motiflerle oluşturulan, kemer köşelikleri, kartuşlar içinde yer alan dolgu kompozisyonları yoğun olarak kullanılmıştır. (Özcan, 2002, s.103) 1927 sonrasına ait yapıların en önemli özelliklerinden biri kemerli pencere sayısının azalarak daha önce de görülen dikdörtgen pencere formunun sayısal olarak artmasıdır. (Özcan, 2002, s.104)

Kısaca, 1920'lerin Ankara'sında konut binaları ulusal mimarlık örneklerinde görülen motiflerle, o döneme özgü biçimlerin birleştirildiği, karakterlerinin tanımı güç yapılarıdır. Batının gerici yapı kataloglarından esinlenen bu yapılar geleneksel Türk evinden gerek planlamada gerek de dışa açık düzenlemeleriyle kütle ve cephede tümüyle ayrılmışlardır. Kullanılan bir iki kemer ya da geniş saçak bu etkiyi yaratamamıştır. (Aslanoğlu, 2010, s.44)

1920'lerdeki apartmanların ortak özelliği olarak giriş katlarında yer alan dükkanlar dikkat çeker. (Nalbantoğlu, 1981; Yüksel, 2013) Anafartalar Caddesi'ndeki apartmanların giriş katlarında yer alan dükkanlar caddenin kullanım pratiklerini de belirleyen önemli bir etkidir. Apartmanlaşma ile caddede düşey doğrultuda yoğunluk artmıştır. Anafartalar Caddesi üzerindeki apartmanlarda yeni bir öğe olan 'koridor' girer; eski kent bölgesindeki yapılarda ise odalar arası mekan gelenekse 'sofa' dır. 1940'lara kadar konutlar bu şekilde yapılmış, 1940'lardan sonra sofa yerini tamamen koridora bırakmıştır. Apartmanlaşma ile caddede düşey doğrultuda yoğunluk artmıştır. Anafartalar Caddesi, apartmanları, tenteli dükkanları, temiz ve geniş kaldırımları ile Ankara'nın görünümüne katılan bir yenilik olarak belgelenmektedir.

Anafartalar Caddesi üzerinde yer alan kamu, eğitim ve ticari yapıların kullanıcıları cadde üzerindeki apartmanların girişinde yer alan bu dükkanlarında kullanıcılarına dönüşürken bu durum caddenin gündelik yaşamdaki rolünü de güçlendiren önemli bir etmen olmuştur. Bu bölge, her gün, adliyede, devlet dairelerinde işi olanlar ile alışveriş yapanlara özellikle akşamüstlerinde zarif bir gezi alanı ortamı yaşatmıştır. Buralarda yer alan işletmelerden bazılarında değinilen Cadde'nin önemli bir özelliği, kendine açılan cadde, sokak ve çevrede ihtisaslaşmış çeşitli yan çarşıların bulunmasıdır. Cadde henüz 1930'ların başında tüm devlet memurlarının günlük alışveriş merkezi haline gelmiştir. Burada her tür ihtiyacın karşılanabileceği çeşit ve bollukta perakende mal bulmak mümkündür. Antika, kürk, halı, şapka, spor giysi mağazaları, kuyumcular, terziler, berberler, fotoğrafçılar, kunduracılar gibi çok çeşitli esnaf burada bir aradadır (Yüksel, 2013, s77).

Kent sakininin çeşitli ihtiyaçlarını karşılamasını sağlayacak nitelikte gündelik yaşam mekanlarının yer aldığı Anafartalar Caddesi apartman örnekleri taşıdığı mimari ve tarihi özellikleriyle barınma kültürünün gelişimini anlamak adına önemli bir veridir. Pek çoğu yıkılırken, günümüze ulaşan yapıların da korunma sorunları ve yıkılma tehlikesiyle karşı karşıya olması bu yapıların belgelenmesi gerekliliğini gösterir. Anafartalar Caddesi No.50'de bulunan Sakarya Apartmanı da giriş katında yer alan dükkanları ve üst katlarında yer alan konutlarıyla 1920'lerde caddedeki erken dönem apartmanların önemli bir örneği olması sebebiyle belge niteliği olan yapılardan biridir.

### **3.SAKARYA (NURİ CONKER) APARTMANI: OLUŞUM SÜRECİ VE ÇOKLU AKTÖRLER**

Ulus Anafartalar Caddesi 50c'de bulunan Sakarya Apartmanı Atatürk'ün çocukluk ve okul arkadaşı Nuri Conker'e ait bir konut yapısıdır. Mehmet Nuri Conker 1881-1937 yılları arasında yaşamış asker ve siyasetçidir. Mustafa Kemal Atatürk'ün çocukluk ve silah arkadaşı olan, Kurtuluş Savaşı sürecinde önemli tarafından verilen ünlü Türk siyasetçidir. Millî Mücadele yıllarında Ankara'ya vali ve kumandan vekili olarak atanan Nuri Conker,

vermiş olduğu askeri hizmetlerin yanı sıra Türkiye Cumhuriyeti'nin II., III. ve IV. Dönem milletvekilliği görevlerini üstlenerek Türkiye Büyük Millet Meclisi'nde Kütahya ve Gaziantep şehirlerini temsil etmiştir.

Anafartalar Caddesinde yer alan Conker ailesine ait betonarme çok katlı yapının giriş katı dükkân olarak üst katları ise konut olarak kullanılmıştır. Günümüzde üst katlarda konut yerine atölye ve dükkanların bulunduğu yapı salt ticari işleviyle var olurken, yapı kütleleri ve cephe tasarımının korunduğu görülmektedir. Atatürk'ün sık sık Nuri Conker'in evine konuk olarak geldiği ve akşam yemeklerini Atatürk'ün apartmanda 'manzara' adını verdiği çatı katında yedikleri bilinmektedir. Atatürk ve Can Yoldaşı Nuri Conker (2022) başlıklı kitabında Gürsoy şu sözlerle ifade eder;

Gazi, zaman zaman Nuri Bey'le apartmana gelir, en üst katta yemek yerler, ileride Anıtkabir'in bulunacağı Rasathane Tepesi'ne (Anittepe) bakarak sohbet ederlerdi (Gürsoy, 2022, s.132-133).



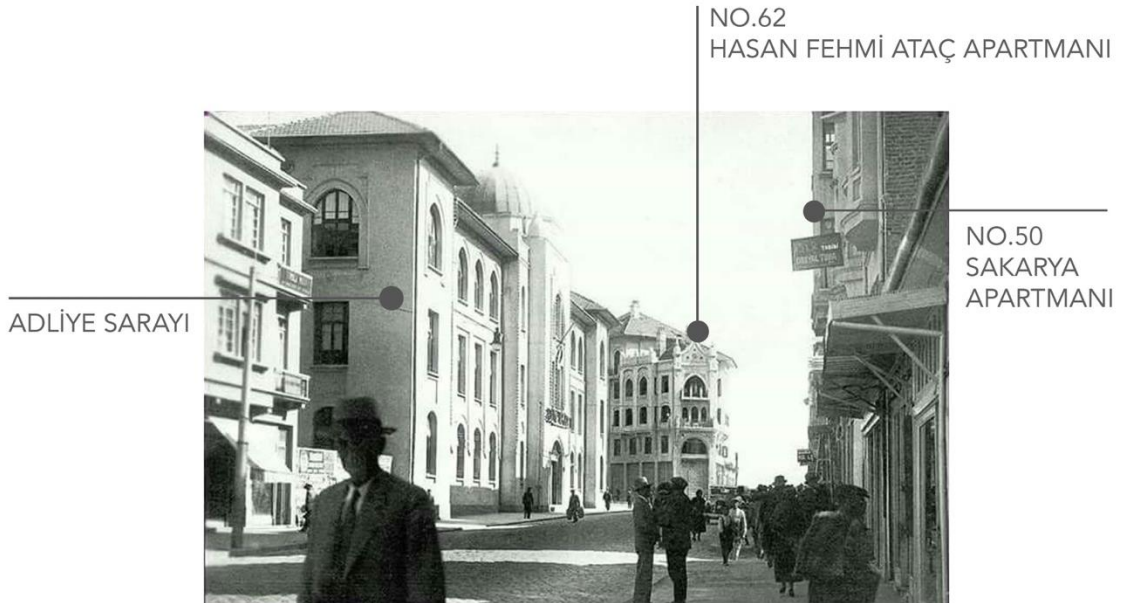
Görsel 5. 1937 tarihli Yedigün'de yayınlanan 'Eski bir hatıra: Conkbayırı kahramanı Nuri Conker, refikası ve çocukları' başlıklı fotoğraf. Kaynak: Salt Arşivi, Envanter No: FFT666017

Yapının yapım tarihine dair Özcanlı (2002, s.52) yapının kitabesini kaynak göstererek 1927 tarihini belirtmektedir. Hosanlı (2018) ise yapım tarihini 1923 olarak ifade eder. Yine Diplomatic Missions in Ankara kitabında da 1923 yılında inşa edildiği bilgisi bulunmaktadır (Özalp ve Aydoğan, 2022, s. 89). VEKAM Dijital Arşivinde 0947 envanter numarasıyla yer alan kartpostal yapının tarih aralığını anlamak için önemli bir veridir. (Görsel 6) Görselin sağında Adliye Vekaleti inşaat halinde iken yolun karşı tarafında dört katlı Sakarya Apartmanı bitmiş bir şekilde gözükmektedir. Adliye Vekaleti'nin tamamlandığı tarihin 1925-26 (Aslanoğlu, 2010, s.137) olması Sakarya Apartmanı'nın yapım tarihinin 1925-26 öncesi olduğu fikrini desteklemektedir.



Görsel 6. Adliye Sarayı inşaat halinde iken yolun karşı tarafında Sakarya Apartmanı. İşaretlemeler yazarlara aittir. İşaretlemeler yazarlar tarafından yapılmıştır.  
Kaynak: VEKAM Dijital Arşiv- Envanter No. 0947

Sakarya Apartmanı'nın yapılı çevresi bize caddenin çeşitli tipolojilerle geliştiğini gösterir. Apartmanın hemen karşısında şimdiki işleviyle Kültür ve Turizm Bakanlığı Sinema Genel Müdürlüğü Binası ya da dönemindeki kullanımıyla ilk Ankara Vekaleti / Adliye Sarayı, aile apartmanı olarak tamamlanan fakat zaman içerisinde otel ve işhanına dönüştürülen Gülhane İşhanı ile halen kurum tarafından kullanılan Çocuk Esirgeme Kurumu yapısı ise apartman yakın çevresinde bulunmaktadır. (Görsel 7) Sakarya Apartmanının bitişiğinde yer alan No.52 ve No.46'daki yapılar da konut yapısıdır.

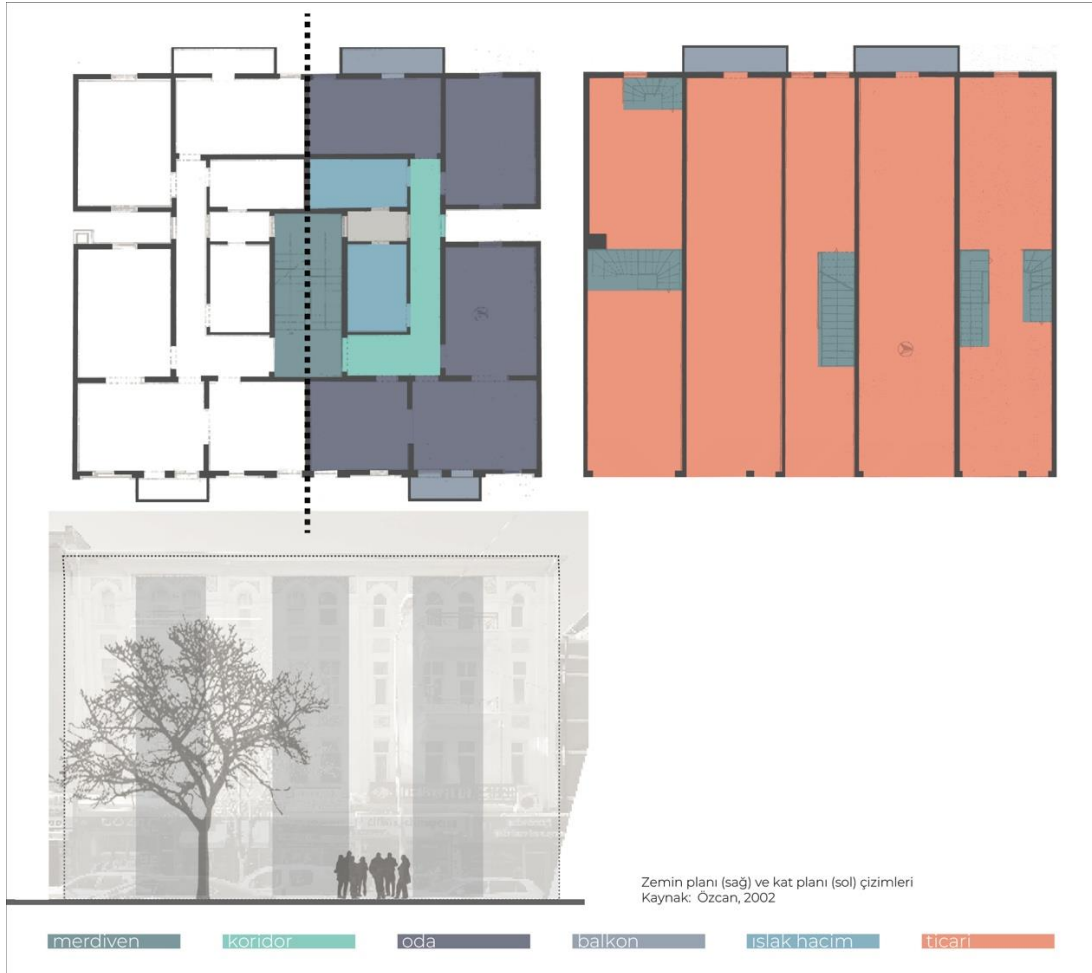


Görsel 7. Sakarya Apartmanı girişinden Hasan Fehmi Ataç Apartmanı'na doğru bakış. İşaretlemeler yazarlar tarafından yapılmıştır.  
Kaynak: (Kültür Envanteri, 2023)

Ulusçuluk idealleri içinde gelişen ideolojik ortamının bir sonucu olarak ilk ulusal mimarlık döneminde ideoloji-mimarlık birliği, özellikle dış cephelerde Osmanlı mimarlık öğeleri

(kubbe, kemer, taçkapı, vs.) ve süsleme motiflerinin kullanılması şeklinde kendini göstermiştir (Aslanoğlu, 2010, s.30). Sakarya Apartmanı Cumhuriyet'in erken dönem mimari karakteristiklerini yansıtan cephe tasarımına sahiptir. Geleneksel Türk Evi'nden gerek planlamada gerekse de dışa açık düzenlemeleriyle kütle ve cephede tümüyle ayrılmışlardır. İki ve çok katlı yapılarda kütleler batının akademik mimarlık geleneğinin etkisiyle simetrik düzenlenmişlerdir. Çıkıntılar ahşap veya ahşap görünümünde dökme demir desteklerle taşınan ayrı çatılarla örtülmüşlerdir. Çıkmalar, Anafartalar Caddesi'ndeki apartman veya iş hanlarında, zemin katın üstünde desteklerle taşınan cumbalar şeklindedir. (Aslanoğlu, 2010, s.32) Üslup yalnız cephelerde arandığı için plan ve hatta yerleşme planı ikincil durumda kalmıştır (Ünsal, 1973, s.55).

Yapı girişte dükkân ve üst katlarda konut olacak şekilde zemin ve üç katta oluşmaktadır. Her bir katta iki daire bulunmakta olup, dairelere girişte sol tarafta ıslak hacimler servis çekirdeği ile merdiven kovasıyla ilişkilendirilir. Salon ve büyük oda yol cephesine, büyük oda arka cepheye yönlendirilmiş olup uzun bir koridor boyunca iki oda daha girişin karşısındaki cephede konumlanırlar. Kemer alınlıkları veya altlarını çini panolarla bezeme, gene alınlıklara rozetlerin yerleştirilmesi bu dönemde yaygındır. Hem kamu hem konut yapılarında sık görülen balkonların korkuluklarında dikey yerleştirilmiş yalın kagir parmaklıklar, sivri kemerlerin oluşturduğu dizileriyle korkuluklar veya geometrik formların iç içe geçmesi ile kurulan Selçuklu desenleriyle Osmanlı mermer şebekeleri kullanılmıştır. (Aslanoğlu, 2010, s. 32-33). Bu yapılarda odaların işlevsel ayrışması henüz tam olarak görülememektedir. (Görsel 8)

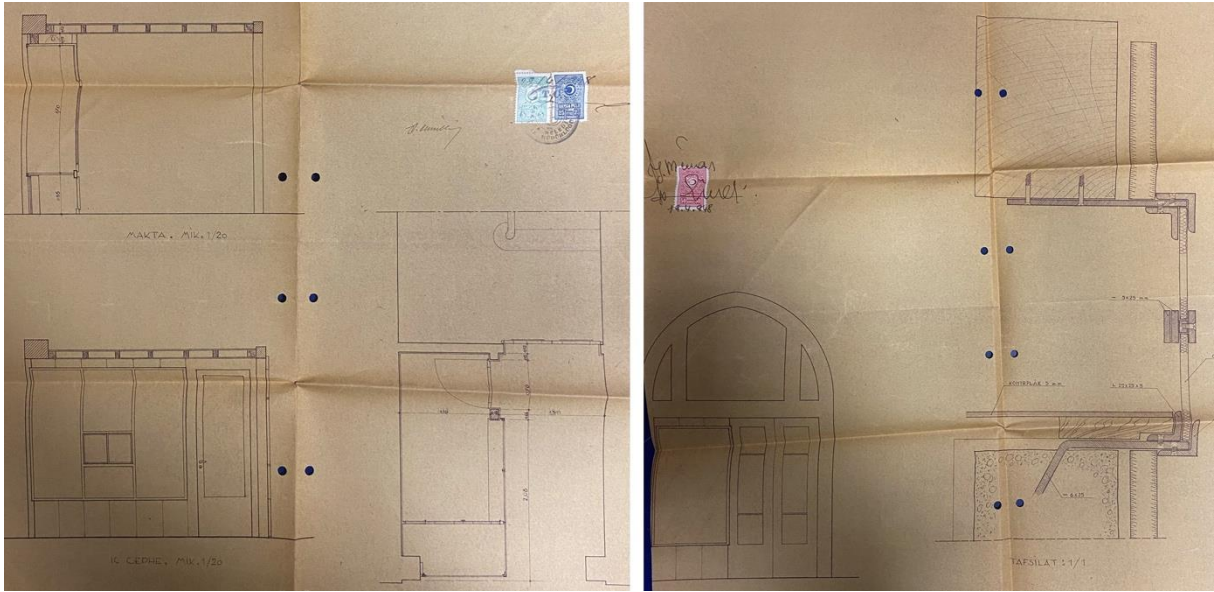


Görsel 8. Sakarya Apartmanı planı ve cephe çizimleri. Cephe çizimi ve plan boyama yazarlara aittir. Kaynak: Yazarlar tarafından üretilmiştir.



Sakarya Apartmanı'nda yapının sahipleri tarafından zaman içerisinde çeşitli ek ilave önerileri istenmiştir. Burada İş Bankası'nda çalışan Dr. Orhan Conker'in 1938 tarihli inşaat ilavesi isteği yazışma metni görülebilmektedir. Metinde apartmanın annesi ve kardeşlerine ait olduğunu belirtmiştir. Dr. Conker'in İmar Müdürlüğü'ne resmi antet ve sayıyla ilettiği ek ilave talep yazısı görülmektedir. (Görsel 10)

1948 tarihli bir diğer belgede ise apartman methalinde (girişinde) bir dükkân yaptırılmasıyla ilgili talep iletilmiştir. Bu belgede Nedime Conker, Ali Conker, Orhan Conker ve Kıymet Tesal'in imzası bulunmaktadır. (Görsel 10) Bu talep onaylanmıştır. Belediye arşivinde yapı dosyasında 1948 tarihli vitrin çizimlerinin aynı yıl talep edilen dükkâna ait olduğu görülmekte olup, günümüzde çizimler Mercan Kuyumculuk ve Gümüşçülük'e aittir (Görsel 9).



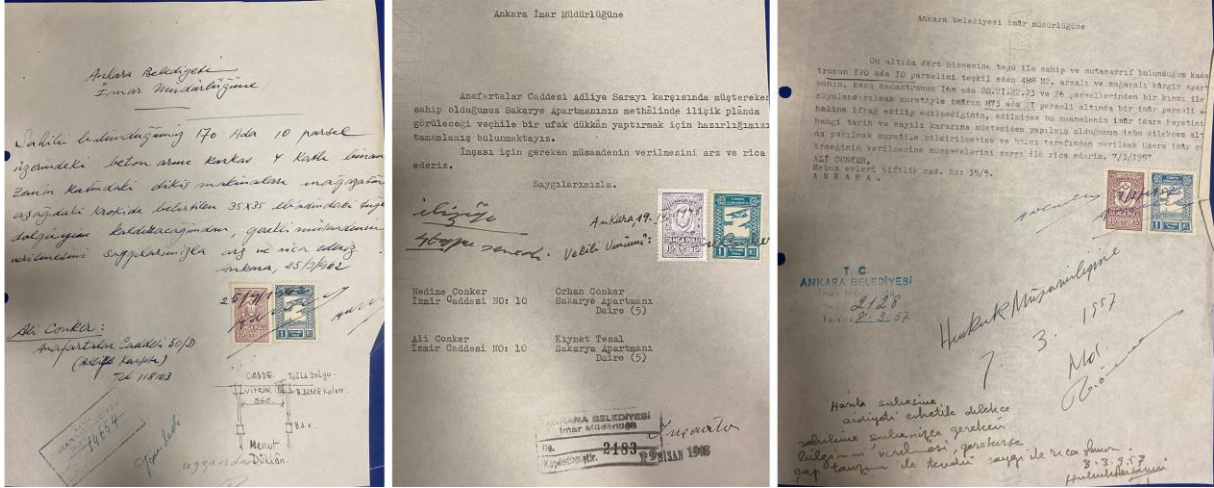
Görsel 9. 1948 tarihli vitrin çizimleri  
Kaynak: (Bilinmiyor, 1948)

1957 tarihli belgede Ali Conker'in 170 ada 10 parseldeki 'arsalı ve mağazalı kagir apartman'a ait imar çap örneği verilmesine ilişkin talebi yer almıştır. Parsel değişikliği olduğu yeni parselin 873 ada 21 parsel olarak değiştirildiği görülmektedir. (Görsel 10)

1962 tarihli belgede dikiş makineleri mağazası içinde bulunan ve taşıyıcı olmayan 35x35 ebadındaki tuğla dolgunun kaldırılması için gerekli izinler istenmiştir. Bir sonraki 1959 tarihli belge, Kültür ve Tabiat varlıkları Koruma Kurulu Müdürlüğü ile yazışmadan anlaşılacağı üzere yapının resmi tescil statüsünde olduğunu göstermektedir.

1989'da tescilin devam etmesi yönünde alınan kararda şu durum vurgulanmıştır;  
Koruma grubunun 1. grup yapı olarak belirlenmesine, buna göre 'Değerlendirmede aranan ve 2863 sayılı yasada belirtilmiş bulunan özelliklerden çoğuna, üstün değerlere sahip olması nedeni ile gelecek kuşaklar için içi ve dışı ile olduğu gibi korunması gereken, malzeme değişikliği yapılmadan, sadece bakım ve koruma onarımı gerçekleştirilebilecek, ayrıca binanın yaşamını devam ettirebilmesi için zorunlu tesisatın konulabileceği veya mevcudun değiştirilebileceği yapılardan olduğuna' karar verilmiştir.

Tescilli bir yapı olan Sakarya Apartmanı'nda bu sebeple ciddi değişimler gözlenmemiştir. Günümüzde cephe renginin değiştiği görülmektedir.



Görsel 10. 1962 tarihli belgede Ali Conker'in imar çap örneği verilmesine ilişkin talebi (solda) 1948 tarihli apartman methalinde (girişinde) bir dükkân yaptırılmasıyla ilgili talep yazısı (ortada) 1957 tarihli belge (sağda)  
Kaynak: (Conker 1948, 1957, 1962)

### 3.1. Aktör Olarak Mimar-Müteahhit

1920'lerde inşaat sektöründe konuta olan harcamaların azlığı dikkat çekmektedir (Arslanoğlu, 2010, s. 92-94). İlk dönem içinde henüz yapı endüstrisi ve malzeme üretimi gelişmemiştir. Dönemin etkin mimarlarından Abidin Mortaş, Mimar (1930, s.73-74)'daki yazısında özellikle 'malzeme sahası' ve 'işçilik sahası' problemini vurgulamakta, ileriki yıllarda Sanayi Kongresi Raporları (1930, s.372) yapı malzemesi standartlarının bulunamayışının oluşturduğu güçlüklerden bahsetmektedir. 1927 yılında çıkarılan 'Teşvik-i Sanayi Yasası' ve 1929 yılında Ankara Sanat Okulunun bir dalı olarak başlayan 'Yapı Usta Okulu'nun 1931 yılında ayrı bir okul haline getirilmeye çalışılması bu yolda atılan önemli bir adımdır. Daha çok Ermeni ve Rum olan demir ve taş gibi malzemelerin ustaların yurtdışına gittikleri için hünerli usta bulmak o dönem zordur. Bu kapsamda 1920'lerin son yıllarında gelen Macar ustaların Ankara'da çalıştıkları bilinmektedir (Arslanoğlu, 2010, s. 94). Arif Hikmet Koyunoğlu anılarını anlatırken Etnografya Müzesi işi ona verildiğinde demirci ve taş ustalarından olmadığından bahseder (Birkan ve Pehlivanlı, 1977, s.10). Buna ek olarak savaş zamanı Ermeni ve Rum ustaların gittiğinden ve betonarme işini kendisinin yaptığından, giriş demirlerini kendisinin hazırladığından ve ustalara aynısını yapmalarını söyleyerek o dönem Macar ustaların geldiğini vurgular.

Sakarya Apartmanı'nın inşa sürecine dair Ankara Büyükşehir Belediyesi'nin ve Altındağ Belediyesi imar müdürlüklerinin arşivlerinde belgelerin mimar ve müteahhit bilgisine ulaşılamamıştır; fakat, apartmanın kapıcısı Ahmet Dede ile tanışan ve onun anlattıklarını aktaran emekli diplomat Vahit Özdemir (Habererk, 2023) yapının inşaatının Macar ustalar tarafından yapıldığını belirtmiştir. Fakat bu durumu destekleyen bir belge arşiv taramasında bulunamamıştır.

### 3.2. Aktör Olarak Kredi Sağlayan Kurum

1954'lerden önce bina mülkiyeti kat ölçeğinde paylaşamadığı için yapıların sahiplerin tek kişi ya da aile sermayesinde olduğu görülmektedir. Genellikle devlet bürokrasisinde çeşitli kademelerdeki kişilere ait olan bu dairelerin daha görkemli olanlarının sahipleri bakanlar, milletvekilleri, hükümetle yakınlığı bilinen İş Bankası grubu içindeki iş adamlarıdır. Sakarya Apartmanı da dönemin milletvekili Nuri Conker ve ailesine ait olmasıyla benzer bir duruma örnektir. Apartman için kredi sağlayan kurum Osmanlı Bankası olurken, kredi kefilisi ise Atatürk'tür:

Nuri Bey, Millî Mücadele'ye katıldığı günlerde Anafartalar Caddesi'nde, üç katlı kâgir bir apartman almak istedi ama parası çıkmadı. Apartman, Ankara'nın ilk

kaloriferli apartmanıydı. Osmanlı Bankası'na başvurdu; kredi almak istedi. Ama yetkililer iki kefil olmadan kredi veremeyeceklerini söyledi. Durumu Paşa'ya açtığımda, tereddütsüz, 'ben sana kefil olurum Nuri...' yanıtını aldı. Ama ikinci kefil yoktu. Bankaya gitti evraklarını sundu, görevli, 'iki kefil demiştik, burada tek kefilin imzası var,' diye reddetti. Nuri Bey, muzip bir gülümsemeye 'ama o kefil Gazi Mustafa Kemal Paşa'dır' dedi. Banka yetkilisinin gözleri fal taşı gibi açıldı ve ardından da krediyi çıkarıp verdi. (Gürsoy, 2022, s.101).

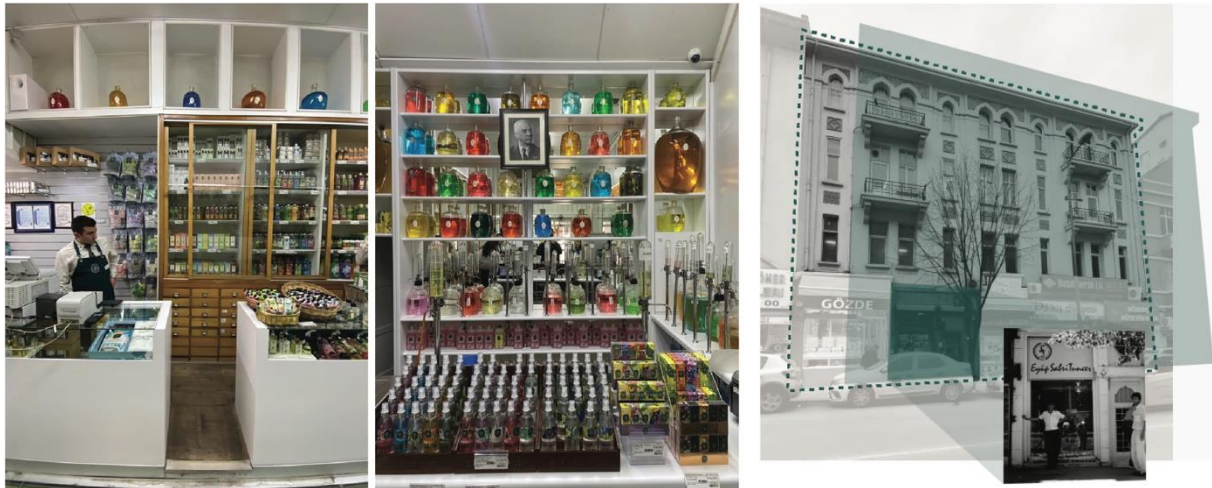
### 3.3. Aktör Olarak Dükkân Kiracıları

Sakarya Apartmanı zaman içinde birçok farklı kiracıya ev sahipliği yapmıştır. Bu çalışma kapsamında yapının yaklaşık bir asırlık tarihinin farklı dönemlerine denk gelen farklı ticari kimlikteki üç ayrı kiracı incelenmek üzere seçilmiştir. Bunlar; Eyüp Sabri Tuncer Kolonyaları (1923-günümüze), Foto Aile (1942-2002) ve Keyman Design (2014-günümüze) 'dır.

Bunlar içinde en önemlisi ilk kiracısı olan Cumhuriyet'in simge markalarından 1923 yılında kurulmuş Eyüp Sabri Tuncer Kolonyaları'dır. Eyüp Sabri Tuncer Mağazası, kuruluşundan günümüze kadar Sakarya Apartmanı'nda hizmet vermeye devam etmektedir. Eyüp Sabri Tuncer ve Nuri Conker'in anıları da apartmanın hikayesinin bir parçasına dönüşür:

Anafartalar Caddesi'nin tarihi kolonyacı Eyüp Sabri Tuncer, Adliye Sarayı'nın tam karşısında Nuri Bey'in Sakarya Apartmanı'ndaki dükkanında tuhafiyeci olarak kiracıydı. İşler kötü gittiğinde Nuri Bey kirayı ya eksik alır ya da hiç almazdı. (Gürsoy, 2022, s.132-133).

Eyüp Sabri Tuncer mağazası kurulduğunda gömlek, şapka, mendil gibi ürünler satan bir bonmarşe iken, 1933'te kolonya imalatına geçmiştir. Kolonya imalatı gelişirken, müşterileri artmış ve köklü bir markaya dönüşmüştür. Bayramlarda ve özel günlerde dükkânın önünde uzayan sıralar dikkat çeker. Apartmanın simgesi haline gelen dükkân günümüzde de iç mekanını eski hali ile korumaya gayret etmektedir. Dükkân zemininde yer alan malzemenin bozulmaması için epoksi koruyucu yükseltilmiş döşeme yapıldığı, ürünlerin bulunduğu tezgâh ve sergileme elemanlarının da orjinal haliyle korunduğu gözlenmektedir. (Görsel 11)



Görsel 11. Sakarya Apartmanı girişindeki Eyüp Sabri Tuncer dükkânı.  
Kaynak: Yazarların kişisel arşivi.

Apartmanın bir diğer kiracısı Foto Aile ise 1942-2002 yılları arasında Sakarya Apartmanı'nda bulunmuş dönemin önemli fotoğraf stüdyolarından biridir. Sahibi Ahmet Mahir Bey (Güngör) 1926 yılında Hacı Bayram Caddesinde açtığı 'Foto Yeni Aile' adlı stüdyosunu, 1936 yılında Samanpazarı Merkez Apartmanı'na 1942 yılında ise Sakarya Apartmanı'na taşımıştır. Kendisinin aktardığına göre mağazalar en soldan itibaren sırası ile





Eyüp Sabri Tuncer (gömlekçi ve kolonyacı), Zaman ve Coşkun (manifatura) mağazaları ve 1942'de firmamız Foto Aile gelene kadar Balcılar (şapka mağazası) olarak kullanılmıştır (Yener, 2015). Stüdyo (Kontrast, 2023) 2002 yılına kadar toplam 60 yıl boyunca burada faaliyet göstermiştir. (Ankara Büyükşehir Belediyesi, 2023) Foto Aile, Ulus'un merkezi konumda olduğu dönemde köklü fotoğraf stüdyolarının gündelik yaşamdaki yerini hatırlatması adına Sakarya Apartmanı'nın önemli bir aktörüdür.

Günümüzde de hala apartmanda yer alan bir diğer ticari marka Keyman Design adıyla yer alan ayakkabı atölyesi ve satış mağazasıdır. 2014 yılında daha büyük bir atölyeye ihtiyaç duymaları sebebiyle Keyman Design ayakkabı atölyesi Ulus Anafartalar Caddesi'nde bulunan Sakarya Apartmanı'nın ikinci katındaki daireye taşınmıştır. Ulus'un merkezi konumunu yitirmesinin aksine güncel ve yeni bir markanın halen Sakarya Apartmanı'nın kiracısı olması dikkate değer bir konudur.

## SONUÇ

Conker ailesine ait olan Sakarya Apartmanı bir asıra yaklaşan yaşamıyla dönemin dönüşen sosyo-ekonomik ortamına adeta mekânsal bir arka plan sağlamıştır. Taşındığı mimari özellikleriyle tescilli bir yapı olması sebebiyle günümüze çok büyük yapısal değişiklikler geçirmeden ulaşmıştır. Yapım teknolojisi ve mekân tipolojisi 1920'lerin erken dönem örneklerinden biri olmasını sağlamıştır. Birinci Ulusal Mimarlık akımına tarihlense de iç mekân organizasyonunda sofa yerine koridor üzerinden çözülen mekân şeması dikkat çekmektedir. Sadece mekânsal değerleriyle değil mekânı kullanan aktörler üzerinden de 'modernleşme' söyleminin okunabilir olması önemlidir. Cumhuriyet'in önemli markalarından biri olan Eyüp Sabri Tuncer Kolonyaları'na ev sahipliği yapması bu düşünce üzerinden de anlam kazanmaktadır.

Bir asıra yaklaşan ömrü ile Sakarya Apartmanı hem üretim hem kullanım pratiklerinde pek çok aktöre ev sahipliği yapmıştır. Bu çalışma kapsamında seçilen aktörler dışında farklı aktörler üzerinden de yapı, farklı hikâye ve anlamlar sunma potansiyeli taşımaktadır. Çalışma kapsamına dahil edilmeyen konut sakinleri (yapının konut olarak kullanıldığı dönemlerde yaşayanlara ulaşmanın sıkıntısı vb durumlar nedeniyle kapsam dışı bırakılmıştır) üzerinden de benzer bir okuma yapılabilir. Fakat yapının konut olarak kullanım ömrünün daha kısa olduğu görülmektedir. Bunun sebebi Ulus'un konut alanı dışına çıkan, kentin tüketim faaliyetlerine evrilen karakteri olarak tanımlanabilir. Yapının günümüze ulaşan yaşamı da ticari faaliyetlerle mümkün olmuştur. Apartmanın inşa ve kullanım pratiklerinde yer alan çoklu aktörlere bakıldığında Anafartalar Caddesi üzerinde değişen gündelik yaşam pratiklerinin etkisi görülebilmektedir. Cumhuriyet'in ilk yıllarında önemli ailelerin ve siyasetçilerin konutlarına ev sahipliği yapan caddenin giderek ticari bir karaktere, hatta farklı bir sosyo-ekonomik çevrenin kullanıcı profilini oluşturduğu kimliksel dönüşümü gözler önüne sermektedir.

Yapının bağlamı apartmanın kiracılarını da belirleyen önemli bir etken olmuştur. Karşısında yer alan Adliye Binası'nın faaliyette olduğu yıllarda avukat yazıhanelerinin, hastane bölgesine yakınlığı sebebiyle de doktor muayenahanelerinin bir dönem apartman kiracıları arasında yer alması bunun bir göstergesi olarak değerlendirilebilir. Günümüzde yapının zemin katında; Gözde Kuyumculuk, Eyüp Sabri Tuncer Kolonyaları, Mercan Kuyumculuk ve Gümüşçülük, Dikiş Dünyası ve Börekçi Hüseyin Usta markalarına ait dükkanlar kiracı olarak bulunmaktadır. Birinci katta Ulusal Bayrak ve Reklamcılık Limited Şirketine ait dükkan, ikinci katta İrfan Kâhya Mali Müşavirlik Ofisi ve Keyman Design yer almaktadır. (Görsel 13)





Görsel 12. (Sol) Sakarya Apartmanı giriş cephesi fotoğrafı- 2000'ler  
(Sağ) Sakarya Apartmanı giriş cephesi güncel fotoğraf- 2022  
Kaynak: Yazarların kişisel arşivi.

Yapının iç mekanının mevcut durumunu aktarması adına kiracılarından Keyman Design'ın atölyesi ve İrfan Kâhya Mali Müşavirlik Ofisi'nin depo-arşiv olarak kullandığı çatı katının fotoğraflarına yer verilmiştir (Görsel 14). Keyman Design'ın bulunduğu dairenin cephe doğramalarının değiştirildiği gözlenirken, çatı katındaki doğramaların ve pencere kolunun orjinal halini koruduğu görülmektedir. Sağdaki son fotoğrafta da apartmanın çatı katından görülen Ankara manzarası dikkat çeker. Atatürk'ün de Nuri Conker'i ziyaretinde buraya geldiği ve 'manzara' adını verdiği bilinmektedir.



Görsel 13. (Sol) Keyman Design atölyesinden iç mekân fotoğrafları- 2022  
(Sağ) Apartmanın çatı katı dairesi iç mekân fotoğrafları- 2022  
Kaynak: Yazarların kişisel arşivi.

Sakarya Apartmanının 1930'lardan 1970'lerin sonlarına kadar giriş katı ve sokak ilişkisini gösteren fotoğraflarına bakıldığında (Görsel 12), sadece ticari işlevlere yönelik kiralanmadığını ve tabelalardan da anlaşılacağı üzere kiracıların hızlıca değiştiğini gözlemlemek mümkündür. İlk görsel, Bulgaristan Sefareti'nin kiracı olarak kullandığını göstermektedir. Diplomatic Missions in Ankara başlıklı kitapta yapının 1923 tarihinde inşa edildiğinden, dönemin merkezi ısıtma sistemine sahip nadir apartmanlarından olduğundan ve ilk mağazanın Eyüp Sabri Tuncer'e ait olduğundan bahsedilmektedir (Özalp ve Aydoğan, 2022, s. 89). Ayrıca Bulgaristan Büyükelçiliği'nin ve markanın Nuri Bey'in (Conker) ilk kiracılarından olduğu vurgulanmaktadır. Ortadaki ve sağdaki görsel, 1950 ve 1970'lere ait

olup, apartmanın zemin kat ve sokak ilişkisinin değişen ekonomi-politikle ilişkili markaların çeşitlendiğini göstermektedir.



Görsel 14. (Sol) Sakarya Apartmanı sokak cephesinden fotoğraf-1930'lar  
(Orta) Sakarya Apartmanı giriş cephesini gösteren fotoğraf- 1950'ler  
(Sağ) Sakarya Apartmanı giriş cephesini gösteren fotoğraf (Eyüp Sabri Tuncer tabelası dikkat çekmektedir)- 1970'ler

Kaynak: (Özalp ve Aydoğan, 2022), (Vekam arşivi E.N: TKV0303), (yazarların kişisel arşivi).

Yapıların salt mimar figürü ve yapı teknikleri üzerinden okunmasının yanı sıra iç mekân tarih yazımının farklı enstrümanlara ihtiyaç duyduğu açıktır. Bu çalışma kapsamında da çoklu aktörler böylesi bir kaygıya verilmiş cevaplardan biridir. Benzer bir okuma bu çalışmanın odağına alınmamış olan 'malzeme kültürü' üzerinden de yapılabilir. Bu araştırmanın ileri aşamaları için Anafartalar Caddesi aksı genişletilerek bu tematik incelemeye evrilmesi planlanmaktadır (Görsel 15 ve 16).



Görsel 15. Işıklar Sok. no.22'de bulunan apartman ile Sakarya Apartmanı içerisindeki aynı malzeme kullanımı

Kaynak: Yazarların kişisel arşivi.





Görsel 16. Sakarya Apartmanı içerisindeki malzeme kültürü örnekleri.  
Kaynak: Yazarların kişisel arşivi.

### KAYNAKÇA

- Aktüre, S. (2001). 1890'dan 1930'a Ankara'da Günlük Yaşam. Y. Yavuz (Der.) Tarih içinde Ankara II içinde (ss. 35-74). Ankara: ODTU Mimarlık Fakültesi Yayınları.
- Atalay Franck, O. (2013). The First Koç Han: Pioneering Modern Architecture in Ankara. Ankara Araştırmaları Dergisi. 1(1), s. 89-112.
- Aslanoğlu, İ. (2010). Erken Cumhuriyet Dönemi Mimarlığı, 1923-1938. İstanbul: Bilge Kültür Sanat Yayınları.
- Bellek Ankara (2023). Keyman Design. Bellek Ankara: Ulus'a Değer Katanlar web sitesinden Mart 2023 tarihinde erişildi: <https://bellek.ankara.bel.tr/>
- Bilinmiyor. (Çizen). (1948). Sakarya Apartmanı vitrin projesi. [Plan]. (Dosya No: Anafartalar Cad. 873 ada, 21 parsel; plan no:17). Ankara Büyükşehir Belediyesi Arşivi, Ankara.
- Birkan, G. ve Pehlivanlı, S. (1977). Mimar Arif Hikmet Koyunoğlu ile Bir Söyleşi. Mimarlık. 15 (01), s. 8-16.
- Cengizkan, A. (2002). Modernin Saati: 20. Yüzyılda Modernleşme ve Demokratikleşme. Ankara: Mimarlar Derneği 1927 ve Boyut Yayın Grubu.
- Conker, A. (Yazan). (1948, 1957, 1962). Sakarya Apartmanı yazışmaları. [Evrak]. (Dosya No: Anafartalar Cad. 873 ada, 21 parsel). Ankara Büyükşehir Belediyesi Arşivi, Ankara.
- Dinçer, G. (2014). Ulus'tan Samanpazarı'na Anafartalar Caddesi'nin Öyküsü. İdealkent. (11), s. 36-60.
- Eyüp Sabri Tuncer (2023). 1940 Yılları ve Savaş. Eyüp Sabri Tuncer web sitesinden Mart 2023 yılında erişildi: <https://www.eyupsabrituncer.com/tarihcemiz>
- Gürsoy, Y. (2022). Atatürk ve Can Yoldaşı Nuri Conker. İstanbul: Sia Yayınları.
- Habererk (2023). Bir korkaklık beni ömür boyu kapıcılığa mahkûm etti! Habererk websitesinden Mart 2023 tarihinde erişildi: <https://www.habererk.com/bir-korkaklik-beni-omur-boyu-kapiciliga-mahkum-etti>



- Hosanlı, D. A. ve Altan, T. E. (2018). The Residential Architecture of Ankara During the 1920s: The Housing Types in the Settlement Zones of the New Capital City. *Ankara Araştırmaları Dergisi*. 6(2), s. 183-210.
- Kontrast (2023). Ankara Fotoğrafçılık Tarihinde Kısa Bir Gezinti. Kontrast web sitesinden Mart 2023 tarihinde erişildi: <https://kontrastdergi.com/erman-tamur-ankara-fotografcilik-tarihinde-kisa-bir-gezinti-37-sayi/>
- Kuruyazıcı, H. (2008). Osmanlı'dan Cumhuriyet'e Bir Mimar Arif Hikmet Koyunoğlu. İstanbul: YKY.
- Kültür Envanteri (2023). Hasan Fehmi Ataç Apartmanı. Kültür Envanteri web sitesinden Mart 2023 tarihinde erişildi: <https://kulturenvanteri.com/tr/yer/hasan-fehmi-atac-apartmani/#16/39.937962/32.859135>
- Mortaş, A. (1931). Memleketimizde Mimari Varlık. *Mimar*. (03), s. 73-74.
- Nalbantoğlu, G. (2000). 1928-1946 Döneminde Ankara'da Yapılan Konutların Mimari Değerlendirilmesi. Yavuz, A. Ş. (Ed.) *Tarih İçinde Ankara içinde* (s. 253-269). Ankara: ODTÜ Mimarlık Fakültesi Yayınları.
- Nalbantoğlu, G. (1981). An Architectural and Historical Survey on the Development of the Apartment Buildings in Ankara 1923-1950. ODTÜ Sosyal Bilimler Enstitüsü, yayımlanmamış yüksek lisans tezi, Mimarlık Tarihi Anabilim Dalı.
- Öymen, A. (2002). *Bir Dönem Çocuk*. İstanbul: Doğan Kitapçılık.
- Özalp, K. ve Aydoğan, T. (2022). *Diplomatic Missions in Ankara 1920-1970*. Ankara: Galatya Publishing.
- Özcan, B. (2002). Ankara Anafartalar Caddesi ve Çevresindeki Birinci Ulusal Mimarlık Dönemi Yapıları. Ege Üniversitesi Sosyal Bilimler Enstitüsü, yayımlanmamış yüksek lisans tezi, Türk-İslam Sanatı Anabilim Dalı.
- Özdemir, V. (2023). Emekli Diplomat Vahit Özdemir Güçlü Kalemile Habererk'te. Habererk sitesinden Mayıs 2023 tarihinde erişildi: <https://www.habererk.com/emekli-diplomat-vahit-ozdemir-guclu-kalemile-habererkte>
- Öztürk, S.S. ve Nane, P. (2022). Sakarya (Nuri Conker) Apartmanı. Docomomo\_Tr. Türkiye Mimarlığında Modernizmin Yerel Açılımları XVIII (Online, Poster Sunumu).
- Ünsal, B. (1973). *Mimarlığımız 1923-1950*, Mimarlık. (02), s. 55.
- Sarioğlu, M. (2001). "Ankara" Bir Modernleşme Öyküsü (1919-1945). Ankara: T.C. Kültür Bakanlığı.
- Şay, S. (2018). Çocuk Esirgeme Kurumu: Mimar Arif Hikmet Koyunoğlu ve Ressam Namık İsmail'in İşbirliği. Hacettepe Üniversitesi Sosyal Bilimler Enstitüsü, yayımlanmamış yüksek lisans tezi, Sanat Tarihi Anabilim Dalı.
- Şener, M. (2013). *Contractors and Contractorship: An Analysis of Public Building Constructions in Early Republican Turkey*. ODTÜ Sosyal Bilimler Enstitüsü, yayımlanmamış doktora tezi, Mimarlık Tarihi Anabilim Dalı.
- Şenyapılı, T. (2016). Baraka'dan Gecekondu'ya. Ankara'da Kentsel Mekânın Dönüşümü: 1923- 1960. İstanbul: İletişim Yayınları.
- Tonga, N. (2019). Lokantalar, Barlar, Meyhaneler: 1. Karpıç Şehir Lokantası. Bir Edebi Muhit Olarak Ankara (1923-1980) içinde (s. 205-220). Ankara: Çolban Kitap.
- Tunçer, M. (2017). Cumhuriyet'in ilk yıllarında Ankara'nın ticaret yapısı (1923-1933). Cantek, F. Ş. (Ed.) *İcad Edilmiş Şehir: Ankara içinde* (s.145-182). İstanbul: İletişim Yayıncılık.
- Tunçer, M. (2014). 20. Yüzyıl Başlarında Tahtakale, Karaoğlan Çarşısı ve Taşhan'dan Ulus Merkezine Dönüşüm. *İdealkent*. (11), s. 18-35.
- Yalım, İ. (2012). Ulus Devletin Kamusal Alanda Meşruiyet Aracı: Toplumsal Belleğin Ulus Meydanı Üzerinden Kurgulanma Çabası. Sargın, G. A. (Ed.). *Ankara'nın Kamusal Yüzleri: Başkent Üzerine Mekan- Politik Tezler içinde* (s. 157- 214). İstanbul: İletişim Yayınları
- Yavuz, Y. (2000). 1923-1928 Ankara'sında Konut Sorunu ve Konut Gelişmesi. A. T. Yavuz (Der.) *Tarih içinde Ankara içinde* (s.233-253). Ankara: ODTÜ Mimarlık Fakültesi Yayınları.





- Yener, G. (2015). [Internet üzerinden]. Ankara Ankara Facebook grubu içerisinde ileti. 4 Temmuz 2015.  
<https://www.facebook.com/photo/?fbid=10153091427595889&set=gm.911105368947610>
- Yuksel, A. (2013). Erken Cumhuriyet Döneminde Gündelik Yaşamın Mekansal İzdüşümleri: Ankara Anafartalar Caddesi. Gazi Üniversitesi Fen Bilimleri Enstitüsü, yayınlanmamış yüksek lisans tezi, Mimarlık Anabilim Dalı.
- Ankara Büyükşehir Belediyesi (2023). Cumhuriyet ve Başkent Ankara. Ankara Büyükşehir Belediyesi web sitesinden Mart 2023 tarihinde erişildi:  
[https://www.ankara.bel.tr/files/4613/4484/5959/ATKD\\_04.pdf](https://www.ankara.bel.tr/files/4613/4484/5959/ATKD_04.pdf)