

## Dönemsel Kurulan Evsellik: Süreli Yayınlar Üzerinden Yazlık Ev Okuması

**Güliz Öktem Taşdemir**

*TED University, Faculty of Architecture and Design, Department of Interior Architecture and Environmental Design, Turkey*  
*guliz.tasdemir@tedu.edu.tr*

### Öz

**Amaç:** Bu çalışma, evrensel ölçütlerde İkinci Dünya Savaşını takip eden dönemsel süreçte ev, üretim ve tüketim dinamiklerini, sosyo-politik, kültürel ortam gereği yeni bir bağlam ve anlam durumuyla değerlendirmektedir. Dönemlere yayılan bir değişimle evsellik, özellikle yazlık ev teması ile örnek incelemelerini oluşturmuştur. Yüzyıl ortası modern dönemde konut sorunu ve kentsel yoğunluk kat mülkiyeti kanunu ile çok katlı yapılaşmaları oluşturmuştur. Modern kentli hayatında seyahat etme eylemiyle birlikte yeni bir mimarlık üretim alanı oluşum göstermiştir. **Yöntem:** Araştırmanın yöntemi veri toplama analizini kapsamaktadır. Nitel bağlamda değerlendirilen çalışma, mimarlık ortamında yeni bir üretim modeli oluşturan yazlık ev yapılarının irdelemesini içerir. Bu irdelemenin veri toplama aracını ise mimarlık ortamının metinsel ve düşünsel sürecini aktaran 'Arkitekt Dergisi' oluşturmaktadır. Böylelikle 'yazlık ev' teması dâhilinde seçili metinlerin sökülmesi ve 1950'li yıllarda evsel yaşantının kurulumunda görsel, sözel, işitsel medyanın gündelik yaşam uzantıları araştırılmıştır. **Bulgular:** Birincil ölçütte imgesel süreçle başlayan üretim modelleri, tekil ölçekli yapı önermelerinin kent çeperlerinde oluşum göstermesiyle süregelmiştir. Böylelikle örnek incelemeler ışığında yeni tipolojik önermelerin, kümeli grupların oluştuğu belirtilebilir. Buna bağlı olarak kentten bağımsız ancak ölçeği büyüyen yeni tipolojiler ortaya çıkar. **Sonuç:** Bu araştırma yazlık ev tipolojilerini ve kullanım durumlarındaki kullanım, planlama ve gündelik yaşam değişkenlerini ortaya koymaktadır. Modern aile yapısı, kentle birlikte dönüşürken, kenti ve kentsel yaşam alışkanlıklarını da süreli evselliğine taşımaktadır. **Anahtar Kelimeler:** İç Mekân, Yazlık, Yüzyıl Ortası Modern

## Domesticity in Temporary: Summer Homes through Architectural Scope Magazines

### Abstract

**Aim:** This study evaluates the dynamics of home, production and consumption in the period following the Second World War in universal terms, with a new context and meaning situation due to the socio-political and cultural environment. With a change that spreads over the periods, he created his case studies especially with the theme of summer house. In the mid-century modern period, the housing problem and urban density created multi-storey constructions with the condominium law. With the act of traveling in modern urban life, a new field of architectural production has emerged. **Method:** The method of the research includes data collection analysis. The study, which is evaluated in a qualitative context, includes the examination of summer house structures that create a new production model in the architectural environment. The data collection tool of this examination is the "Arkitekt Journal", which conveys the textual and intellectual process of the architectural environment. Thus, the daily life extensions of visual, verbal and auditory media were investigated in the dismantling of selected texts within the theme of 'summer house' and the establishment of domestic life in the 1950s. **Findings:** Production models, which started with the imaginary process in the primary criterion, continued with the formation of single-scale building proposals in the city peripheries. Thus, it can be stated that new typological propositions and clustered groups are formed in the light of case studies. Accordingly, new typologies emerge that are

independent of the city but growing in scale. **Conclusion:** This research reveals summer house typologies and variables in usage situations. The modern family structure tends to evolve with the city and reveals temporary households.

**Keywords:** Summer House, Interior, Mid-Century Modern

## GİRİŞ

Bu çalışma, Amerikan etkili evsel yaşantının, mevsimsel aralıklarla farklı yerleşkelerde 'yazlık', 'kışlık' ev tanımını araştırma gündemi olarak ele alır. Böylelikle inceleme zamansallığı, kentlerin yoğunlaşan hareketliliğinden, modern kentli birey nispeten uzaklaşarak süreli oluşan evsellik durumunu ve yapısal temsil öğelerini inceler. Dönem temsillerinde yer alan özellikle evsel mekânın aktörleri ve yaşam biçimleriyle ilgili önermelerde dönemsel olarak kurulan 'yazlık' evler önemli bir önem taşır. Burada kadın figürü kentsel yaşantıyı bulunduğu yerel özellikli konuma taşırken, farklı yerleşkelerde gözlemci konumunu sürdürür. Bu çalışmanın kaynağı özellikle 1950-1980 yılları arasında yer alan süreli yayınlardır. Özellikle mimari söylemi, üretimi ve dönemin mimarlık ortamı hakkında güçlü bir temsili olan 'Arkitekt' dergisi incelenirken, gündelik yaşam parametreleri gündelik yayın envanteri üzerinden gerçekleştirilmektedir. Dönemsel aralık olarak bu evrenin seçim belirleyicisi ise kentleşme, kentli, kentli hareketlilik parametreleridir. Çalışmanın yönteminde 'durum analizi' yer alır. Veri toplama yöntemi süreli yayınlar ve alternatif belgeler üzerinden gerçekleştirilmektedir. Böylelikle, dergi, gazete, fanzin ve görsel malzeme üzerinden elde edilen belgeler dönemsel olarak kurulan evsellik ara kesitinde birer arayüz sunan hafıza öğeleri olarak karşımıza çıkar. Dönemsel kurulan evselliğin kurucusu olan yapı, yapının iç mekân bileşenleri, hafızası ve bağlamı, değiştirici etkenleri, aktörleri evsel mekânla tartışılmaktadır. Böylelikle evsellik yerine dönemsel olarak konaklama durumuna geçiş ve etki eden tüketim parametreleri bu yazı aracılığıyla değerlendirilerek, ilerleyen çalışmalar için kaynak oluşturacaktır. İkinci Dünya Savaşı sonrasında evrensel ölçekte evsellik ve ev, üretim ve tüketim dinamikleri, sosyo-politik, kültürel ortam gereği yeni bir bağlam ve anlam durumuyla değerlendirilmeye başlanmıştır. Özellikle yerel ölçekte Türkiye'de Erken Cumhuriyet Dönemi ile birlikte başlayan modern aile kurulumu, evsel mekânda figürlerin rolleri ve mekânsal dağılımı, dönemlere yayılan bir değişimle birlikte mekânsal temsilleri aracılığıyla belgelenir olur. Yüzyıl ortası modern dönemde konut sorunu (Yıldız, Soyluk, 2017) ve kentsel yoğunluğun özellikle artış göstermeye başladığı bir evrede, kat mülkiyeti kanunu ile birlikte yürürlüğe giren çok katlı yapılaşma ve kentsel ölçekte dikey yönelimli yapı stoku artışı kentsel yoğunluğa ivme kazandırmıştır. Bu kapsamda, kentleşmenin ölçeği dahilinde büyüme ve yaşam koşullarındaki değişiklik, modern kentli yaşantısında seyahat etme eylemi, hafta sonu dinlencesi ihtiyaçlarını yoğunlaştırmıştır.

Özellikle 1950'li yıllarda evsel yaşantının kurulumunda görsel, sözel, işitsel medyanın gündelik yaşam üzerindeki etkisi ve kitle iletişim araçlarının yoğunluğunu takiben ulaşım olanaklarının genişlemesi önemli bir kırılma noktası tanımlar. Bu kapsamda bu çalışma dönemi için yenilenen medya temsilleriyle modernleşen gündelik yaşantının dönemsel kurulan evselliğini incelemesine alır. Özellikle yüzyıl ortası modern evrede Amerikan etkili bu yaşantı biçimi, mevsimsel aralıklarla farklı yerleşkelerde 'yazlık', 'kışlık' ev tanımını, sayfiye evi yaklaşımını meydana getirir. Böylelikle, kentlerin yoğunlaşan hareketliliğinden, modern kentli birey nispeten uzaklaşarak süreli olarak bir evsellik oluşturur ve bunu yineler. Dönem temsillerinde yer alan özellikle evsel mekânın aktörleri ve yaşam biçimleriyle ilgili önermelerde dönemsel olarak kurulan 'yazlık' evler önemli bir önem taşır. Burada kadın ve aile bireyleri, kentsel yaşantıyı bulunduğu yerel özellikli konuma taşırken, farklı yerleşkelerde gözlemci konumunu sürdürür, gelişimini takip etmiş olur.

## AMAÇ

Bu makalenin amacı yüzyıl ortası modern dönemde kentli, kamusal yaşantısı içinde üretilen yeni gündelik alışkanlıkların mekânsal karşılıklarını, dönemin mimarlık üretimi temsili içerisinde güçlü bir temsiliyeti bulunan 'Arkitekt Dergisi' ile okumaktır. Bunun

temeli, üretim ve arz-talep mekanizmasını yaşantı içinde çözümleyebilmektir, dönemsel olarak gelişen ve değişen, siyasal, toplumsal ve kentsel dinamikleri çözümleyebilmektir.

### **KAPSAM**

Araştırma kapsamında Arkitekt Dergisi'nin yayınlanma yılı itibarıyla 'yazlık', 'sayfiye evi', 'yazlık ev' temalı yazıların irdelenmesi ile 1931-1980 yıllarını kapsamıştır. Özellikle, egemen kullanıcı grupları, mimar ve işveren ilişkisi, toplumsal yapı ve bireylere ait rollerin, mekânsal karşılıklarının yanı sıra, kentsel yaşantı veya yerleşkeye ilişkin gözlemlere ait yapısal değerlendirmeler kapsam dahilinde yer almıştır.

### **ARAŞTIRMANIN YÖNTEMİ**

Bu çalışmanın kaynağı özellikle 1950-1980 yılları arasında basılan süreli yayınlardır. Özellikle mimari söylemi, üretimi ve dönemin mimarlık ortamı hakkında güçlü bir temsili olan Arkitekt dergisi incelenirken, gündelik yaşam parametreleri gündelik yayın envanteri üzerinden gerçekleştirilmektedir. Dönemsel aralık olarak bu evrenin seçilme nedeni ise kentleşme, kentli, kentli hareketlilik parametreleridir. Çalışmanın yöntemi "durum analizi" olarak belirlenmiştir. Veri toplama yöntemi süreli yayınlar ve alternatif belgeler üzerinden gerçekleştirilmiştir. Böylelikle, dergi, gazete, fanzin ve görsel malzeme üzerinden elde edilen belgeler dönemsel olarak kurulan evsellik ara kesitinde birer arayüz sunan hafıza öğeleri olarak karşımıza çıkar. Dönemsel kurulan evselliğin kurucusu olan yapı, yapının iç mekân bileşenleri, hafızası ve bağlamı, değiştirici etkenleri, aktörleri evsel mekâna referansla tartışılmaktadır. Böylelikle evsellik yerine dönemsel olarak konaklama durumuna geçiş ve etki eden tüketim parametreleri bu yazı aracılığıyla değerlendirilerek, ilerleyen çalışmalar için kaynak oluşturması amaçlanmıştır.

### **ARAŞTIRMANIN PROBLEMİ: EV / EVSELLİK / DÖNEMLİK KURULAN EVSELLİK**

Ev içinde barındırdığı bağlamıyla birlikte bir mikro ve makro ölçekli anlam durumlarının değişimine sahne olur. Mekânsal olarak içerisindeki ve dışarıda kalanlar olmak üzere iki yönlü bir kent ve kentsel mekânın birimi olmanın ötesinde bir 'düzen' durumunu 'yerleşikliği' ifade eder. Yerleşiklik mekânsal düzen içerisinde yıllar yılı, barınma önkoşuluyla birlikte 'mesken tutmak'1 bağlamında güncellenen bir büyük veriyi oluşturur. Ancak başlı başına 'ev', 'aidiyetlerin', bireylere ait olan 'anlam durumlarının' güçlü olarak yaşanmakta olduğu bir mekânın çok ötesidir. Beatrice Colomina 'ev'i ve 'evsel' mekânın kendisini her evrede bir savaş içinde bulduğunu aktarır (Colomina, B., 1991-1992: 3-22).

*Karşıtlıkları barındıran bir metafor yumağı olarak ev, 'evsel' mekanla sınıran, özdeşleşir. Bizler her zaman savaşın kenarındayız. Tam eşikteyiz. Bir çizgi çizilmiş. Gerçekten. Bu çizgiyi geçince savaştayız. Dışarı çıkarız. Evin güvenli sınırlarında her zaman içerde çizgiler vardır. Hepimizin bildiği ama nadiren duyurduğu gibi, ev bir karşıtlık sahnesidir. Evsel olan her zaman savaştır. Ailenin savaşı, temizlik, hijyen...(Colomina, B., 1991-1992: 3).*

Bu aktarımdan yola çıkarak belirli karşıtlıklarla birlikte ev, mekânsal olarak insanları ve canlıları birleştiren, ayıran, bireyleri tanımlayan ve kimi zaman 'sınırlayan' bir yapıya bürünür. Özellikle evsel mekânda yapısal olarak bölüntüler, modern yaşam biçimi tanımlayıcı olarak bireylere ait alanın sınırlarını tanımlayan 'mahrem' alan özelinde değerlendirilirken, hiyerarşik bir düzeni de kişilere atar. Ev salt olarak fiziksel bir biçimlenişin ötesinde yapısal üretim mekanizması olarak çoğul aktörün ürünüdür. John Berger için evin 'anlamsal çerçevesi' aileyi, kadınları güvende tutan bir kasa metaforuyla evin değerler bütünüdür. Ontolojik olarak ise dünyanın merkezini ifade eder. Bir var oluş ve 'birey olma' ile ilişkilendirir. Evin kentli yaşamındaki rolü ve konumu ise bambaşkadır. Birincil olarak insanın fiziksel olarak var oluşu, barınma ve yaşam faaliyetlerini sürdürmenin ötesinde ev, değişen anlamıyla 19.yüzyıl itibarıyla disiplinler arası bir araştırma sahası haline gelmiştir. Özellikle değişen ve gelişen ekonomik

1 Metin boyunca değerlendirilen 'mesken tutma' İngilizce'den çeviri 'dwelling' yerine kullanılmaktadır. Heidegger M. & Stambaugh J. (2002). On time and being (University of Chicago Press). University of Chicago Press.

büyüme, yapım olanakları, barınma ihtiyacıyla birlikte yerleşiklik olgusunun görece hızlanması ile ev ve evsellik süreli olarak kurulan tematik yaklaşımları içerir. I. ve II Dünya Savaşı ile savaş sonrası sosyo-kültürel, toplumsal, finansal ve küresel yapılanma sürecinde ev, evsellekle birlikte anlamı hızla gelişen/değişen bir kentleşme durumuna evrilmiştir. Mimar Şevki Vanlı "Ev" in o toplumun kimliği olduğu kuşkusuz ise bir ev söylemi olmayan Türk toplumunun kültürel sorunları olduğu da öyle olmalı..." (Vanlı, 2006: 652) belirtmektedir. Bunun en tabii sonucu olarak 'ev' yapılı çevre içerisinde yeni deneyimleri üretme anlayışı olarak kentsel hareketlilikle üretilen, kitle taşıma araçlarıyla birlikte yoğunlaşan ve bu arayışı da yayan bir etken olarak karşımıza çıkmaktadır. Tarihsel arka planıyla incelendiğinde Osmanlı İmparatorluk Dönemi'nde, batılılaşma dönemi olarak ulaşım ve barındırdığı kozmopolit toplum yapısı uyarınca 'sayfiye yeri' kullanımı yaygınlık kazanmıştır (Yağan, Binan, 2016,s.175). Buna ek olarak Coğrafya üzerinde farklı bölgelerde de iklimsel koşullara bağlı olarak yaz-kış hareketliliklerinin mevcut olduğu bilinmektedir.

Modern kentli deneyiminin artan hızla birlikte değer sisteminin değişimi, toplumun sınıfsal katmanlarında yaşam ve kimlik biçimini tanımlayan bir hareketlilik olarak 'yazlık' ev edinme eğilimi ile karşımıza çıkmaktadır. Bu eğilimlerin özellikle 'hafta tatili' kavramının çalışma yaşamına girmesiyle artış gösterdiği belirtilebilir 1923 yılında çalışma yaşantısının resmî tatil günü cuma günü olarak kabul edilmiştir<sup>2</sup>. Haftada bir gün çalışan kişiye sağlanan 'istirahat süresi' ilerleyen on yılda değiştirilecek, ticari ve maddi kayıp gerekçesi olarak değiştirilecektir. Buna göre, 21 Ağustos 1935 Tarihi<sup>3</sup>, 2739 No.'lu Kanun, 'Ulusal Bayram ve Genel Tatiller Hakkında Kanun' hükmü değişimi ile gözlemlenebilir. Ticari faaliyet göstermeyen bireyler haricinde toplumun tüm üyelerini kapsayan yeni tatil günü cumartesi günleri 13:00 ile başlarken Pazar gününü de kapsar. Böylelikle 'haftasonu evi', 'tatil evi', 'sayfiye evi' başlıkları gündelik yaşamın birer parçası olmaya başlar. Mevsimsel hareketlilik kapsamında ise 'kışlık ev', 'kış kulübesi' anlayışı da modernleşen kentlinin arayışı olarak anılan dönemde karşılaşılan olgulardan biri olarak coğrafi konumuyla birlikte güncellenir.

Özellikle yaygınlığı ve yaygınlaştırılma stratejisinin 'ikramiye evi' belirli bankaların mevduat hesap sahiplerinin seçimini kura ile gerçekleştirdiği anlayışla görünürlüğü ön plandadır. Liberalleşen ekonomi politikalarıyla birlikte 1980'li yıllar itibarıyla arsa fiyatlarının artması, nüfus yoğunlaşması ile kendisini 'devre mülk' anlayışında toplumun her kesimine yayacaktır. Bu araştırmayla birlikte dönemlik olarak kurulan, bir başka değişle belirli mevsimsel aralıkları kapsayan, kentli yaşantısının taşındığı farklı coğrafyalardaki evsel oluşumlar ve onların gündelik uzantıları, mekânlarıyla birlikte tartışılmaktadır. Böylelikle bu bütüncül okuma ve belgeleriyle birlikte dönemsel kurulan evselliği farklı kaynaklarla incelerken mimarlık ortamının üretim sahası ve dönüşümünü takip eder.

## BULGULAR

Bu çalışma bağlamında yer alan tekil yapı ölçekli tekil/kümelili yapısal denemelerin tamamı, bağlamıyla birlikte düşünülen, özgün form arayışı bulunan, doğaya ve kullanıcıya uyumlu önemli örnekleri tanımlar. Buna ek olarak radyonun evsel mekâna dâhil olması, bireyselleşme konusunu da yoğunlaştıran etkenlerden biri olarak kabul edilebilir. Radyo ebatlarıyla erken dönemde bir mobilya, mekân kurucu elemanken, yüzyıl ortası modern dönemden itibaren boyutu giderek küçülen, malzemesi değişebilen, farklı radyo programlarını da takip eden bireylerin kendi alanlarında konumlanan önemli bir kamusallaştırıcı araçtır. Böylelikle her bir ev sakini, taşınabilir radyosunu, kendi isteği doğrultusunda seçtiği radyo programıyla birlikte, kendi özgün alanında dinleme deneyimine sahiptir. Banyo ve mutfak, taban alanı ve barındırdığı imkânlar doğrultusunda

<sup>2</sup> İlgili Kanun Maddesi İçin Bkz. Resmî Gazete Tarihi: 21.01.1924 Resmî Gazete Sayısı: 54, Kanun Numarası: 394

<sup>3</sup> Detaylı Okuma İçin Bkz. Resmî Gazete, 21 Ağustos 1935, Sayı No: 3086; <https://www.resmigazete.gov.tr/arsiv/3086.pdf>

görece büyüyen, şeffaflığını değiştirebilen, kadın bireylerle çoğunlukla özdeş tutulan kullanım olanaklarıyla anlamlandırılmıştır. Erken örneklerde servis hacminin yapı kabuğunda bahçe sınırına yakın konumlanması, manzara temasının minimumda olması, yemek yeme alanının yemek pişirilen alanda bulunması söz konusudur. İlerleyen on yıllarda ise, yemek pişirilen alanın büyümesi, ek bir depolama hacminin oluşturulması, manzarayla ilişkilendirilmesi, yemek yeme alanının pişirilen alandan tamamen bağımsızlaşarak yaşam alanına dâhil olması farklı sosyal ilişkilerin ev yaşamına dahil olduğu anlamında önemli işaretlerdir. Evsel mekânda misafir ağırlama, yemekli misafir ağırlama ve konaklayan misafiri ağırlama gündelik yaşantıya entegre olmaktadır. Böylelikle yazlık konut, misafir odası/ek yatak odası, paylaşılan ıslak hacim, bireysel ıslak hacimle kendi alt servis mekânlarını da tanımlamaktadır. Mutfağa ek olarak bar alanının evsel mekânda varlığı, mekânsal olarak gücünü de ıslak hacimden bağımsız olması dolayısıyla son derece önemlidir. Şömine varlığı ile birlikte mekânda farklı alt alanlar yaratarak çoğul kullanıcıyı bir araya getiren, mekân deneyimini zenginleştiren bir yapıyı tanımlar. Yazlık evin önemli bir problemi olarak ise güvenlik konusu devreye girer. Süreli kullanımda olduğundan evin korunması amacıyla ek yapı, müstemilat ve ek odanın düşünülmesi olduğu yazlık mekânı, kış mevsiminde bir başka kullanıcıya tahsis edilen, korunması amacıyla emanet edilen bir yapıyı tanımlar ki bu durum yeni bir evselliği de meydana getirir. Peyzaj alanı ve iç mekân ilişkisinin son derece şeffaflaşan bir dizgede çeşitlenen denemeyi barındırdığı belirtilebilir. Bu açımla birlikte geniş açıklıklar, bant dikey ve yatay açıklıklar manzarayı destekler. Yaşam alanıyla doğrudan fiziksel, görsel ilişkiyi sürdüren açıklıklar, evsel mekândaki giriş alanıyla da süreç içerisinde temas ederken, kullanıcı mahrem alana dâhil olmadan doğrudan peyzaj alanına da erişebilir. Burada evin kamusalının irdelendiği ve alt mahremiyet alanlarıyla bireylerin yer aldığı sınırların yeniden değerlendirildiği gözlemlenmiştir.

### **Dönemsel Kurulan Evsellik Ve Zamansal, Mekânsal İncelemesi**

Araştırmanın bu bölümünde Arkitekt Dergisi veri tabanı üzerinden 'yazlık', 'sayfiye evi' tanımlarının izi sürülmesi, egemen olan mimarlık ortamı ve aktörlerinin tanınırlığı bakımından önem taşır. Ancak öncül örneklerinin, devlet eliyle oluşturulduğu ve modern kentlinin dinlence anlayışını tanımladığı fikri kendisini birincil önerme olarak tekil yapı ölçeğinde olmamakla birlikte Yalova Termal ile gerçekleştirildiği belirtilebilir. Bu telkinle Mimar Seyfi Arkan tarafından tasarlanan Florya Deniz Köşkü ise, Mustafa Kemal Atatürk için tasarlanmış ve süreli kullanımında devlet işlerinin de görüldüğü bir mekân olarak güncel bağlamda müze durumundadır. Devlet erkine ait yazlık mekânların çoklu kullanıcıyı barındırmakta ve aynı zamanda kentliye ait zaman geçirme olanaklarını tanıtıcı, telkin edici yönü bulunmaktadır. Bu bağlamda çok sayıda mimar, bu telkini yayan ve kendi pratiğini, dönem uygulama/tasarım, gündelik yaşamı analiz/sentezini gerçekleştirmiştir.

Özellikle Arkitekt Dergisi, Cumhuriyet'in ilanını takip eden yıllarda Zeki Sayar ve dönemin mimarlık aktörlerinin girişimiyle başlayan bir yayın dizisidir. 'Mimarlık hizmetlerini tüm yurt yüzeyine yayma' (Alsaç, Ü., 1977, s.86) girişimiyle birlikte Arkitekt zamansal ve mekânsal incelemenin düşünsel ve uygulamaya yönelik egemen sürecinin belgesi olarak yön vermektedir. Kamu ile paylaşımına açılmış olan arşiv verisi üzerinden 'yazlık', 'sayfiye', 'tatil' kelimeleri ve ev ve evsellik ile tarandığında üç yüze yakın metinsel, düşünsel üretimle karşılaşmaktadır. Tematik olarak sınıflandırılan bu kelimeler metnin ana kurgusuyla da benzerlik taşıyan alt başlıklarda toplanarak, araştırılmıştır. Buna göre, mimarlar tarafından egemen olan üretim alanındaki tekil yapı ölçekli imgesel üretimler/önergeler, tip projeler; örnek yapı incelemeleri, olmak üzere iki alt başlıkta incelenmiştir. Buna göre yıl aralığı ise 1931 yılı ile başlarken 1980 yılında sonlanmıştır. Mekânsal ve zamansal niteliği ile evselliğin yapısal izleri bu bağlamda araştırılmıştır.

### **Tekil Yapı Ölçekli Önergeler, İmgesel Üretimler**

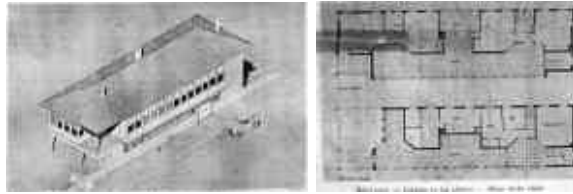
1931 Yılında yayımlanan 'Villa Projeleri' başlıklı metin, Mimar Sedad Hakkı Eldem tarafından oluşturulmuştur. Mimar Sedad Hakkı Eldem, mimarlık ortamına düşünsel

olarak katkı koyan ve özellikle Erken Cumhuriyet Dönemi'nin önemli aktörlerindendir<sup>4</sup>. Kamu erkine ait anıtsal yapı inşasında, kimlik ve 'yer'e dair mimarlık olanaklarını araştıran, erken dönem mimarlık ortamına katkı sağlayarak konut mimarisi üzerine önemli önermeleri bulunmaktadır (Eldem, Sedat, 1931: 237). Eldem, *Arkitekt Dergisi*'nde yayımlanan sayıda 'villa projeleri' başlıklı üç tipoloji önermektedir. "Bu bina tabiatı ile yazlık bir ikametgahdır. Yerli malzemeden yani taş, tuğla, ahşap tavan ve yerli kiremit ile 4200 liraya çıkar" ifadesi ile kendi düşünsel sürecinden özellikle yoğunlaşmakta olduğu üretim biçimlerinin ve malzemelerinin 'yer' den kaynak alması ve coğrafyada bulunan yerel konut biçimlenmelerinin mekânsal arayışını sürdürmüştür. Özellikle bu örnekte aile kullanımına yönelik sofa, evsel simetrik plan düzeninde merkezi konumda, kalbinde bulunmaktadır. Ancak, kentli alışkanlıklarının yazlık mekânına taşındığı 'büro' ile görülmektedir. Eldem tarafından gerçekleştirilen diğer iki tipolojinin ise iklim koşullarına göre kat yüksekliği ve barındırdığı aile yapısına göre çoklu grubu içerdiği gözlemlenmektedir. Buna ek olarak, sosyo-ekonomik yapılanma ve dönemin aile yapısına ilişkin konut tipolojisindeki yansımalarında 'hizmetli odası' yer almaktadır. Bu kapsamda kentlerde ve özellikle Cumhuriyet'in ilk on yılında, ideolojik yapılanma, milli kalkınma modelleri kapsamında üretim ve tüketim pratikleri son derece limitlidir. Bundandır ki kentlerde konut sorunu baş göstermiş, sosyo-ekonomik gelir farklılıklarıyla birlikte yaşama, ev ve evsellik dönüşmüştür.



**Şekil 1,2:** Mimar Sedat Hakkı Eldem, *Arkitekt Dergisi*, Cilt:1931, Sayı:1931-9, Sayfa: 237-240

Aynı dergide 1932 yılında yayımlanan bir metinde, Mimar Sedat Hakkı yeniden imgesel bir 'yazlık ev' projesi üretmiş ancak metnin başlığını 'sayfiye projesi' olarak belirlemiştir. Burada diğerinden farklı olarak bir kullanıcı ve bağlam ilişkisine değinilir. Heybeliada'da deniz kenarında bir sayfiye yeri tarif edilmektedir.<sup>5</sup>



**Şekil 3,4:** Mimar Sedat Hakkı Eldem, *Arkitekt Dergisi*, Cilt:1931, Sayı:1931-9, Sayfa: 237-240

Aynı kaynak üzerinde 1933 yılında Mimar Abidin tarafından kaleme alınan 'yazlık ev' imgesel bir üretimin yanı sıra dönemin egemen kullanıcı grubu hakkında bilgi verir (Abidin, Mim., *ARKİTEKT*, 1933, s. 175). Özellikle metnin ilk paragrafında "Yüksek ve orta halli ailelerin, yazın bir iki ayı denize yakın veya yüksek mevkii ve etrafı açık, nezaretle semtlerde geçirmeleri eskiden beri bizde de adettir. Mimar Abidin'e göre büyümekte olan şehirlerin çeperlerinde veya 'yüksek mevkii' de ev sahibi olmak görece ekonomik bir tavsiye olarak okuyucuya ulaşır. Özellikle dönemsel üretim pratiklerinde tüketim konusunda 'taksit' seçeneği olmadığına dikkat çeken mimar, imgesel üretiminde methal,

4 Eldem, 1928 Yılında Sanâyi-i Nefîse Mektebi'nden mezun olmuştur (Mimar Sinan Güzel Sanatlar Üniversitesi).  
5 Bu dönem kapsamında literatürde İstanbul ve kentli nüfusu, bürokrasi mensuplarının yakın çevredeki adalarda yazlık ev edinmesi yaygın görülen bir eğilim olarak kabul edilebilir. Büyükada, Heybeliada, Kınalıada ve Burgaza, kentlilerin uğrak noktası haline gelir. Özellikle bu dönem itibarıyla Büyükada'da Sedat Hakkı Eldem, Necip Uzman, Abdurrahman Hancı, Turgut Cansever,

sofa, oturma odası, yatak odası, mutfak, hela ve geniş örtülü bir terasa yer verir. "Teras, ailenin bütün gününü orada geçirebilmesi için geniş ve evin boyunca yapılmıştır" belirtirken ıslak hacmin küçüklüğü bu evin uzun süreli kullanımı konusunda düşündürmektedir. Ailenin bütün bir gününü geçireceği teras alanı, manzarayla olan ilişkisi ile 'bireyselleştirilen' yeni geleneklerin habercisi olarak kabul edilebilir. Bu eve ilişkin önermede aile uzun süreli konaklamak yerine kısa süreli 'kentten kaçış' faaliyeti ile 'aile zamanı' tanımlayabilecektir.



**Şekil 5,6:** Mimar Abidin, Arkitekt Dergisi, Cilt: 1933 Sayı: 1933-06 (30) Sayfa: 175

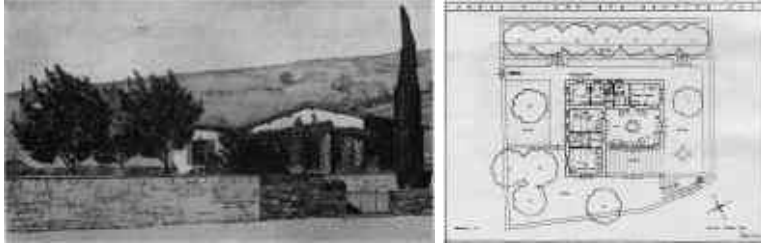
Aile yaşantısının doğası ve evdeki konumu kendi tarihsel arka planını sosyo-politik, tarihsel arka planıyla inşa eder. Burada özellikle bireylere ait alanlar ve güçlü sınırlar özellikle Cumhuriyet'in ilanından önce, Osmanlı İmparatorluk Dönemi yönetim biçimiyle son derece net kurallarla korunmaktadır. Burada özellikle Osmanlı toplumunda yaşamın eve dönük olması, evsel mekânda kadınlara ait ayrı alanlar bulunmasının yanı sıra, 'iç avlular', yüksek bölücü elemanlarla kadının fiziksel görünürlüğünü yapısal olarak engellemektedir.

1930'lu yıllarda bir ailenin barındırdığı bireylerin evselliği, kamusal ve özel alanlarının sınırlarıyla güçlü bir biçimde korunmaya devam etmektedir. Ancak, yapısal sınırlar olmamakla birlikte toplumsal yaşantıya katılım konusu görece sınırlıdır. Kadınların sosyalleşme yönü açık mekânlarda, görünür oldukları piknik, kadınlarla mesire yeri yürüyüşü, at binme ve evsel sınırlarda sosyalleşme faaliyeti taşır. Kadınların toplumsal yaşamdaki katılımı sınırlı, evsel mekândaki rolleri son derece tanımlıdır. Kariyeri olan kadınların yanı sıra, ücretsiz ev işçisi olarak evsel mekânı her an deneyimleyen bir grup da mevcuttur. Millileşen bir figür olarak kadın evsel yaşantısında da eğitim, tüketim, sağlık ihtiyaçlarıyla kendi kamusal alana dâhil olma dengesini kurabilen birey olarak temsil edilmektedir.



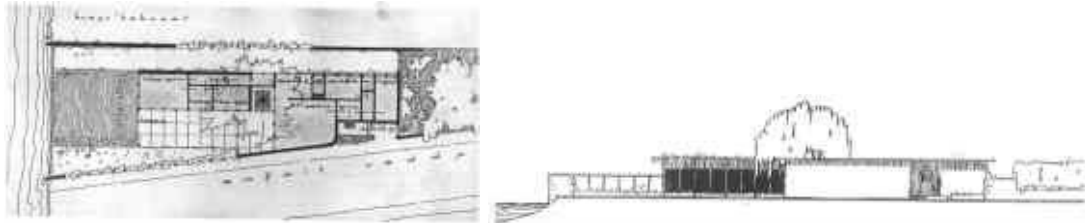
**Şekil 7:** Ankara İsmetpaşa Kız Enstitüsü öğrencileri, 1920'li Yıllar, Kaynak: Taşdemir Arşivi

Mimar Sedat Emin tarafından 'Yazlık Ev' başlığıyla imgesel üretimi gerçekleştirilen bir diğer bağımsız, tekil yapı ölçeği Ankara'ya yakın konumlu Yakacık'ta konumlanacaktır (Emin, Sedat, 1933, s.175). Bu imgesel proje etüdünde çoklu yatak odası bulunmakta, ortak ıslak hacimler ve büyük bir dinlenme alanı mevcuttur. Burada çoklu kullanıcının düşünülmesi, mutfak mekânının yapı çeperinde konumlanması, ofis mekanının bulunması ilgi çekicidir. Özellikle ofis mekanının servis hacmiyle aynı nitelikte bitişik nizam konumu, ofis alanından mutfak hacmine geçiş bulunması çalışma mekanına 'servis' hacmi nitelikli bir gizlilik atfeder.



**Şekil 8:** Mimar Sedat Emin, Arkitekt Dergisi, Cilt: 1933 Sayı: 1933-12 (36) Sayfa: 384

Bu örnek içerisinde farklı bir önerme ve mekânsal olarak farklı birliktelikleri içeren Mimar Kemali Söylemezoğlu tarafından üretilen yazlık konut, şeffaflaşan yüzeyleriyle, manzara ve doğal yapıyla mekânsal buluşmayı destekler niteliklidir. Bu yapının yol cephesi tamamen kapalı bir yüzey olarak tasarlanmış, ancak manzara ve doğa ilişkisi tamamen, kesintisiz bir akışla iç mekâna aktarılmaktadır. Çoklu kullanıcı grubuyla birlikte servis elemanları bir araya getirilirken evsel mekânda cephenin şeffaflığı kendi dönemi için oldukça yeni bir uygulama olarak kabul edilebilir.



**Şekil 9,10:** Mimar Kemali Söylemezoğlu, Arkitekt Dergisi, Cilt: 1936 Sayı: 1936-02 (62) Sayfa: 45

Hane içinde ofis mekânının var olması, çalışma yaşantısındaki eril figürü işaret ederken mutfak hacminin kadına ait bir hacim olarak giderek büyüyen ve hacimsel olarak alt hacimleri kapsayıcı biçimde yapı içinde yer alması tesadüfi değildir. Kız Enstitülülere bu kapsamda devlet eliyle kadınlara eğitim vermektedir. Özellikle bıçkı-dikiş, mutfak kültürü dersleri bulunması ev içi sahiplenilen hacim olan mutfak kadın figürü için özerk kılar. <sup>6</sup>

### Tip Projeler Ve Gündelik Yaşamlar

Üretim, tüketim ve sosyal yaşantının, siyasal uzantılarla değişmekte, dönüşmekte olduğu bir dönem olan 1950'li yıllarda kentler hızla göç hareketliliğine sahne olur. Burada, özellikle makineleşme ve üretim pratiklerinin hızlanması ile kırsal bölgede ölçeği değişen (Çevik, S., Eminağaoğlu, Z., 2015, s.77) yerleşkelerdeki istihdam, planlama olanaklarının hızla değişmesi, eğitim, sağlık, barınma ve güvenli yaşam olanaklarının kentlerde öbekleşmesi coğrafyadaki insan yoğunluğunu yer değiştirme eylemine iten unsurların başında gelebilir. 1951 Yılında Yüksek Mimar İlya Ventura, Erken Cumhuriyet Dönemi mimarlık ortamı söyleminde imgesel bir üretim kaynağı olan yazlık evin fiziki olarak Burgazada uygulaması aracılığıyla anlatır. Evin İndos Yolu'na paralel ve kotlu bir arazi üzerinde konumlandığı yazıda belirtilir. Mimarın yapı kütlesi yerine malzeme ile 'sayfiye evi karakteri' edindiği konusunu özellikle aktarır (Ventura, İlya, 1951, s.58). Katlarda üç adet oda, bir mutfak, ıslak hacimler ve hizmetçi odası yer almaktadır. Üç aileye müstakil katlar atanan blok yapıda, birbirini tanımakta olan üç ayrı aile bağımsız ancak kolektif olarak tatil yapabilmeye olanağını edinir. Bu bağlamda modernleşen kentli yaşantısında, barınma mekânında yeni sınırlar edinme 'ofis' mekânı eklentisi gibi önemli bir evsel değişime işaret eder. Özellikle resmi basın yayın organları üzerinden kiralık, satılık ev,

<sup>6</sup> Kadının evsel konumu, dönem içerisinde evrensel bir tema olarak yer bulmaktadır. Mutfak hacminin fonksiyonel tasarımı ve kullanıcıya sağladığı kolaylıkların yapısal örneklerinden bir tanesi Frankfurt Mutfakı olarak belirtilebilir. Gün ışığı, temiz hava, modülasyon ve iş-alan planlamasına göre rasyonel mantıkla çalışan bu mutfak önemli bir dönem yönlendiricisi olduğu belirtilebilir. Detaylı Okuma İçin Bkz. URL Kaynak: <https://www.museumportal-berlin.de/de/magazin/blickfange/die-frankfurter-kuche-von-margarete-schutte-lihotzky/>

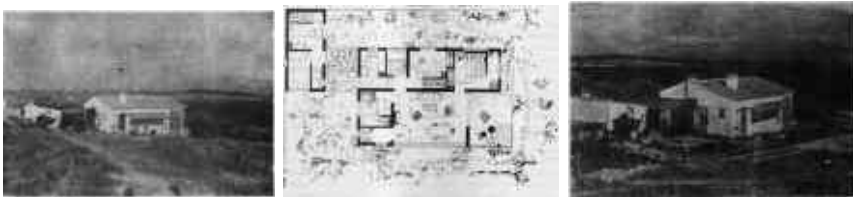


arsa, kış bahçesi ilanlarının 1950'li yılların ikinci yarısı için yoğunlaştığı ve Burgazada'nın dönemselsel kurulan evselliğinin kent uzantılı bir parçaya dönüştüğü gözlemlenmiştir. Edebi kanonda önemli düşünsel üretimler gerçekleştiren Sait Faik Abasıyanık'da 1930'lu yıllar itibarıyla günümüzde müze ev olarak kullanılmakta olan evsel mekânı dönemlik olarak kullanmıştır. Sanatçı İstanbul Şişli ve Burgazada Evi'ni süreli olarak kullanmıştır. 1954 Yılı itibarıyla sanatçının yaşamının son bulmasıyla ev restore edilerek müze ev statüsünde değerlendirilmiştir (Milliyet Gazete Arşivi, 12.05.1954, 1.Sayfa).



**Şekil 11,12,13:** Y. Mimar İlya Ventura, Arkitekt Dergisi, Cilt: 1951-03-04 (231-232)  
Sayfa: 58-59

1950'li yıllarda kent çeperleri ve Anadolu'nun ayrışan bölgelerinde sayfiye yerleşkelerini oluşturmaya başlamıştır. Özellikle Gazete Haberleri son derece ilgi çekicidir. Sayfiye bölgelerine gidiş ve gelişlerin haber değeri olması, sayfiye yerlerinde karakol devriyelerinin bulunma gereksinimi, sayfiye evlerinin pahaca fazlalığı ve sayfiye kira bedelleri konusunda bir dizi haber Milliyet Gazetesi Arşivi üzerinden de anlaşılmaktadır. 1958 Yılında Y. Mimar Ercümen Bigat tarafından düşünsel süreci ve uygulama sahası paylaşılan bir diğer yazlık ev, Pendik'te inşa edilmiştir. Burada mimarın kentsel gelişim alanı olarak tanımladığı ancak yerel yönetim tarafından onaylanan dikey yapılaşma ve kot artışına dikkat çekilmektedir. Mimar Ercümen Bigat, özünde coğrafyanın geneli için söz konusu olan ve kentlerin çehresini büyük oranda değiştirecek olan bir konuya da değinmiş olur (Bigat, Ercümen, 1956, s. 68-69). Yazlık evin plan organizasyonu ve iç mekân düzenlemesi modern kentlinin ve evselliğinin yapısal bir temsilidir adeta. Akıllı kullanım çözümleri, evin kullanıcılarına ait bireyselleşen alanlar (öyle ki bir dinlenme hacmi tamamen evin ana hacminden bağımsız tutulmuştur) yeni deneyimlerin ev ahalisi için geçerli olduğunu ortaya koyar. Bağımsız konumlandırılan bir kütle misafir veya ev ahalisi içinden isteklilerin ayrılabilen bir hacmi olarak değerlendirilecektir. Mimar bu mekânın kış aylarında konaklayabilecek bir bekçiye tahsis edilebileceğini de metinde belirtmektedir. Fotoğraflardan da anlaşılacağı üzere hâlihazırda yapı inşasının gerçekleştirildiği evrede bloklar sıklaşmamış, açık arazi üzerindeki tekil ölçek ön plana çıkmaktadır. Bu noktada 1950'li yılların ekonomik şartlarında gerçekleştirilen otoyol ve karayollarının erişimi, havayolu ve araç yolu trafiğini başlatmıştır.



**Şekil 14,15,16:** Y. Mimar Ercümen Bigat, 1958 Sayı: 1958-02 (291) Sayfa: 68-69

1961 Yılında 'Yeni Doğan Bir Sayfiye Yeri: Sedef Adası' başlıklı yazı Yüksek Mimar Kadri Erdoğan tarafından kaleme alınmıştır. 1956 Yılında, Fethi Ahmed Paşa varislerinden Şehsuvar Menemencioğlu ve eşi Rey'an Şehsuvaroğlu planlı bir çalışma başlatmıştır (Erdoğan, Kadri, 1961, s.114). Bu çalışma kapsamında Mimar Kadri Erdoğan yer alırken öncelikli olarak adanın bitki örtüsüne başlanan kapsamlı ve 'modern şehircilik anlayışının' izlendiğini aktarmıştır. İstanbul'a yarım saat uzaklıkta bulunan bu adanın birincil sakinlerinin varislerin yakınları olduğu alternatif kaynaklar üzerinden anlaşılmaktadır.

Ağaçlandırmayla birlikte adanın formu ve rakımına göre radyal düzende organik bir şemanın izlendiği ve uzun vadeli adanın mimari yapısının bozulmaması için mülk sahiplerine müstemilat ve peyzaj içinde bölücü eleman ekleme gibi limitler getirilmiştir. Farklı tip plan örnekleri ise son derece dikkat çekicidir. Şömine konumlandırılan ev çözümlerinde kış mevsiminde de süreli evsellik yaşanabileceği önermesi kapsamında değerlendirilebilir. Yaşama alanı manzara ve terasla ilişkisini her plan tipinde korur. Mimarın ifadesiyle eğlence mekânlarının da adadaki varlığı, dönemin eğlence anlayışı ile özellikle 'Gazino Kültürü' ile eşleştirilmiştir (Erdoğan, Kadri, 1951, s.59). Kolektif site yerleşkeleri, farklılaşan bir evselliğin kapısını açar. Komşuluk, yerleşke arkadaşlıkları, ziyaretler kentli alışkanlıklarının süreli olarak sürdürüldüğü bir evren tanımlar. Burada özellikle gazino, kuaför, market, çay bahçesi oluşumlarının on yıllar içerisinde özellikle ön plana çıktığı gözlemlenmektedir<sup>7</sup>.

*"Ayrıca 4 dükkânlık çarşısı, plâj tesisleriyle yazlık bir gazino yapılmıştır. Eğlence yerlerinin inşasına peyderpey başlanmış bulunmaktadır. Yapılan imar plânı gereğince bir balıkçı restoranı bir de adanın en mürtefi yerinde bütün tesisleri ve şarap kavlarıyla bir restoran inşa edilecektir. Halen münakale Büyükada ile Sedef Adası arasında yaz ayları işletilen Denizcilik Bankasının muntazam seferleriyle yapılmakta, kış aylarında şimdilik Kooperatifin kendi malı olan 60 kişilik bir deniz vasıtasıyla muntazam seferleri yapılmaktadır. Tamamiyle huzur ve sükûn içinde balık tutmak ve yaz aylarında denizden istifade etmek isteyenlerin toplandığı «Sedef Adası» modern şehircilik anlayışına göre inkişaf etmekte ve bu suretle güzel İstanbul'umuz yeni ve zevkli bir köşe kazanmaktadır."*



**Şekil 17:** Kadri Erdoğan, ARKİTEKT Cilt: 1961, Sayı: 1961-03 (304), Sayfa: 114-119

**Şekil 18:** Kaynak: <https://www.adagazetesi.com.tr/>, Erişim: Ekim 2022



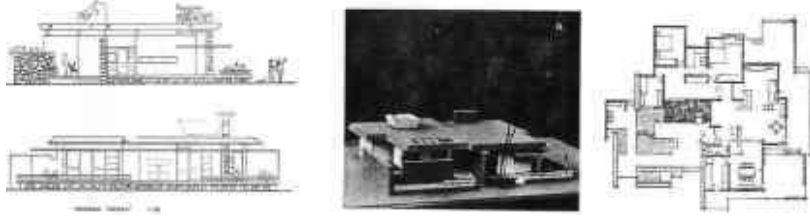
**Şekil 19,20,21,22:** Kadri Erdoğan, ARKİTEKT Cilt: 1961 Sayı: 1961-03 (304) Sayfa: 114-119

Bu dönem kapsamında Gazinolar, Aile Çay Bahçeleri, Bar ve farklı eğlence anlayışları toplumsal yapıdaki çeşitlilik ile örtüşen bir biçimde yayılım göstermektedir. Bu kapsamda evde eğlence konusuna evsel mekânın sınırlarını esneten radyo da önemli bir katkı sunar. Radyo evsel mekânda kimi zaman mobilya ölçeğinde davranabilen, kişileri bir araya getirebilen, şömine kadar kuvvetli olmasa bile mekândaki etkisiyle kamusalılığı evsel mekâna dâhil eden bir araç olarak kabul edilebilir (Taşdemir, Güliz, 2022, s.82). Özellikle evsel mekânda şöminenin de kullanım biçimi evin kalbi metaforuyla mekân kurucu nitelik kazanır. Şömine evsel mekânda bir araya gelme eylemini mekânın tüm kullanıcıları için fiziksel ve sosyal bir etkenle kurmaktadır.

1964 Yılına ait Yılmaz Sanlı, Yılmaz Tuncer ve Güner Acar tarafından hazırlanan 'Kumburgaz'da Üç Villa' başlıklı yazı İstanbul çeperlerinde meydana gelen değişimin ayak izi olarak kabul edilebilir (Sanlı, Tuncer, Acar, 1964, s.6). 1960 Yılı Genel Nüfus

<sup>7</sup> <https://www.adagazetesi.com.tr/>

Sayımına göre nüfusu 200.000'i aşan şehirler arasında %29.0 artış oranıyla birincil özellikle İstanbul yer almıştır (Serper,Özer, 1978). Arkitekt Dergisi üzerinden de algılanabilen bu dönemle birlikte kentin farklı noktalarında, Adalar'da yeni 'yazlık ev' alanlarının tespitidir. Bu dönemin tamamında imgesel üretim artık görülmemekte doğrudan yapı incelemesi ile uygulamalar yer almaktadır. Büyükçekmece, Kumburgaz Köyü mevkiinde yeni bir durak olarak yer alan bu üç villa, iklim özelliklerinin değerlendirildiği ve yapısal özellikleri, kentli yaşantısı için son derece modern bir temsili ifade eder. Amerikan Bar, çoklu yatak odası, mutfak odası ve yemek odası, depo hacimleriyle, düz çatı ve prizmatik cephe açıklıklarıyla son derece ilginçtir.



**Şekil 23,24,25:** Yılmaz Sanlı, Yılmaz Tuncer, Güner Acar, ARKİTEKT Cilt: 1964 Sayı: 1964-01 (314) Sayfa: 6-7

Araziyle uyumu son derece kuvvetli olan yapıda, şömine bacasıyla birlikte iki adet şaft yer almaktadır. 1950'li yılların Marshall Yardımı sonrasında, Amerikanlaşma etkisinin toplumsal yapıda bireyler üzerindeki görünürlüğü özellikle erişimi zorlaşan tüketim ürünleriyle baş gösterirken, mekânsal olarak Bar, konaklama yapıları ve kentlerde farklı noktalarda Batılı müzik ile eğlenme davranışını doğurur. Burada özellikle konaklama mekânına dâhil olması bu eğilimlerin yoğunlaşarak iç mekâna taşındığı anlamı taşır.



**Şekil 26,27:** Yılmaz Sanlı, Yılmaz Tuncer, Güner Acar, ARKİTEKT Cilt: 1964 Sayı: 1964-01 (314) Sayfa: 6-7

Buna ek olarak, imgesel üretim kapsamında Erken Cumhuriyet Dönemi'nde birer öneri olarak yer alan yazlık tasarımlarının bu dönemde doğrudan uygulanıyor olması erişilebilirliği konusundaki sosyo-ekonomik durumları düşündürür. Salt Galata'da gerçekleştirilen "Yazlık: Şehirlinin Kolonisi" başlıklı araştırma projesi ve sergisi kapsamında araştırmada yer almış Meriç Öner aşağıdaki ifadelerle yer vermiştir (XXI-Eylül 2014, s.21).

*"...Arkitekt dergilerini karıştırırken gördük ki 1930'lu yıllardan itibaren bir kısmı tavsiye niteliğinde çok sayıda örnek var. Bunlardan popüler kültür dergilerinde de var. İki katlı bir imge olarak bu yapılar, 'Sizin de bir yazlığınız olabilir' fikriyle herkese yönelik sunuluyordu. Daha sonraki yıllardaysa, özellikle İstanbul'da yaşanan değişimle artık herkesin kolaylıkla ulaştığı, elinin altında olan bir imkân olmaktan çıkıyor tekil evler. Bu yapılara bakarken onlarda Türkiye'de tasarımın ev halinin, yazlığa yani sayfiyeye yüklenmiş olduğunu düşünmüştüm."*

Bu ifade son derece ilgi çekici ve kentsel arayüzlere dair önemli bir tespit olarak kabul edilebilir. Zira bu dönemde egemen mimarlık ortamı söylemi ve yansıtıcısı olarak Arkitekt Dergisi'nde son derece yatay ve araziye uyumlu, iç cephede farklı malzeme kullanımı ve biçimlenmeleri tanımlayan, cephe çalışmalarında kübik ve farklı denemeleri içeren, doğaya saygılı pek çok yapı uygulamasının gerçekleştirildiği görülmektedir. Özellikle 1965 yılında onaylanan kat irtifaları ile birlikte de kentleşme hareketinin hızlanması, yoğun göç,

yerleşim kapasitelerinin kat irtifasındaki yoğunlaşma katkısı ve dikey yönelim, kentlerdeki sıkışıklığı yoğunlaştırmaya başlamıştır. Aynı yıl (1964) Yüksek Mimar Firuzan Baytop 'Maltepe'de Bir Yaz Evi' başlıklı yazıyla kendi otoparkı bulunan tekil ölçekli yapıya ilişkin düşünsel süreci aktarmıştır (Baytop, Firuzan, ARKİTEKT Cilt: 1964 Sayı: 1964-01 (314) Sayfa: 4-5). Buradaki planlama yaklaşımında kentsel peyzaj içinde Süreyya Plajı yolu ile paralel konumda yer alan yapı, bireysel araca ait park yeri temini ile önceki örnek incelemelerden ayrılmaktadır. Kentli hayatında belirli bir sosyo-ekonomik düzeye ait alışkanlıklar içinde bireysel hareketlilik dönem itibarıyla özellikle artış göstermektedir. Buna ek olarak ev yardımcısı ve misafir yatak odası bulunan konutta, yeme içme ve oturma alanı artık entegre olarak görev yapmakta ancak hafif bir bölücü elemanla ayrılmaktadır. Kıрма çatı sistemiyle tasarlanan evde, kot farkı ile yapıya gün ışığı almak gibi önemli kaygılar görülmektedir.



**Şekil 28,29,30:** Firuzan Baytop, ARKİTEKT Cilt: Sayı: 1964-01 (314) Sayfa: 4-5

Mimar Ercümen Bigat'ın 1966 yılında kaleme aldığı 'Orhan Tepe'de Bir Yazlık Ev', dönem mimarlık anlayışının görünür ölçütlerde denemelerini 'yazlık ev' aracılığıyla tanımaktadır. Mimar Ercümen Bigat, metinlerinde gündelikliğin ve kullanıcı grubunun evselliğinin izlerini planlama ölçütlerinde gerçekleştiren ifadelerle yer vermektedir. Kotlu bir arazi tanımında görece küçük bir taban alanıyla dikeyde çalışan kütlelerin son derece rafine ancak planlama stratejisi kapalı ve açık teras düzenleriyle desteklenmektedir. Bir müstahdem alanının da bulunduğu konutta ailenin 'kebab pişirebilmesi' amacıyla şömine konumlandırıldığı belirtilmiştir. Kadın figürüne ait yüklenen evsel rol ise mimar tarafından aşağıdaki biçimde aktarılmıştır (Bigat, Ercümen, ARKİTEKT Cilt: 1966 Sayı: 1966-04 (324) Sayfa: 169-172).

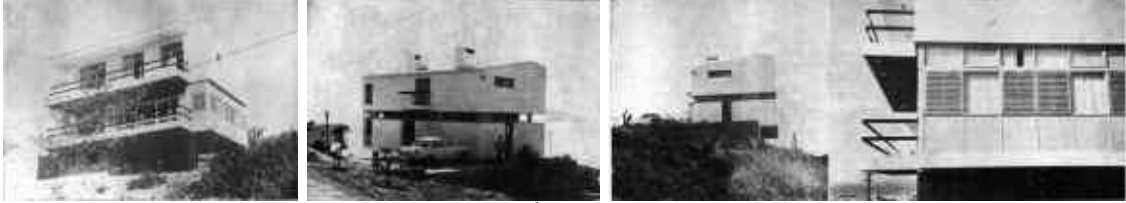
*"Bu düşünce ile şömine salonun ortasına alınmıştır. Şimal rüzgârını önleyebilmek için mutfak bu tarafa konmuştur. Evin hanımı mutfakta çalışmakta, servisi bizzat yapmaktadır. Bu sebeple mutfak manzara cihetinde cephelendirilmiştir. Çalışan ev kadınının yorgunluğu bu suretle giderilmeye çalışılarak mutfak işinin bir eziyet olmaktan kurtarılması sağlanmıştır."*



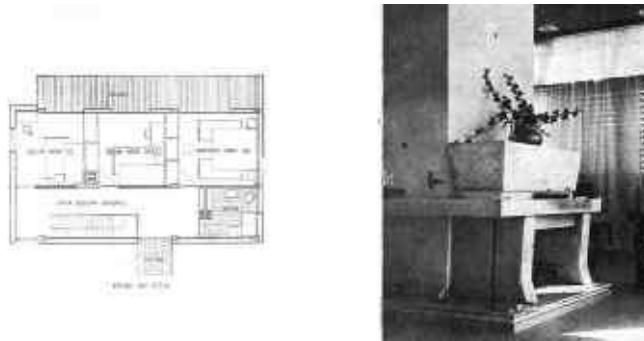
**Şekil 31,32,33:** Gündelik Yaşamda Kadınlar, Hanımeli Aylık Kadın Moda Model ve Sanat Dergisi / Sayı:27 Şubat 1950, Kaynak: Güliz Taşdemir Arşivi

Kadın figürü Erken Cumhuriyet Dönemi'nden itibaren atanan 'anne', 'yuva kuran' figür olarak kendi kamusalılığı kısmi olarak belirtilen yıllarda esnetebilir olmuştur. Ancak halen kadın figürü 'çalışan anne' figürü ile eşleşen ve yemek yapma zarureti bulunan konumdadır. Bu nedenledir ki mimar mutfağın konumunu aleni olarak bu figürün isteği ve

evsel yaşantısının kısıtları doğrultusunda yeniden kurgulamıştır. Bununla birlikte yapısal donatı sistemi ve şömine ile tasarlanmış incelikli iç mekân bitişleri, malzemeleri konusunda dönemin ilerici firmaları Eczacıbaşı, ECEA kullanılmış, evin sahipleri '*sahib olacakları evin güzel bir eser olabilmesi için ellerinden gelen maddi manevi imkânları sağlamışlardır*' (Bigat, Ercümen, ARKİTEKT Cilt: 1966 Sayı: 1966-04 (324) Sayfa: 169-172).



**Şekil34,35,36,37:** Firuzan Baytop, ARKİTEKT Cilt: 1966 Sayı: 1966-04 (324) Sayfa: 169-172



**Şekil 38,39:** Firuzan Baytop, ARKİTEKT Cilt: 1966 Sayı: 1966-04 (324) Sayfa: 169-172

Mimar Feridun Akozan'ın kendisi için tasarlamış olduğu bir yazlık ev 'mimarın kendi evi' başlığıyla 1969 yılında yer bulur. Mimar Feridun Akozan, Devlet Güzel Sanatlar Akademisi mezunudur. Sedat Hakkı Eldem'in düşünsel ve üretken ortamına desteğini uzun yıllar boyunca sürdüren Akozan, annesi ve kendisi için Orhan Tepe'de ikiz bir yapı tasarlamıştır. Vista'yı karşılayan iç cephesiyle iki çıkma kütle ifadesindeki yapının iki ayrı girişi konumlanmakta ve birbirinden ayrılan iki ayrı iç cephe çözümü yer almaktadır. Yapı komşu ilişkisindeki diyagonal yaklaşımla iki ayrı açıyla cepheye yönelir. Böylelikle aynı ailenin iki bireysel hacmi oluşturulmuştur. Akozan'a ait olduğu tahmin edilen birimde misafir yatak odaları yer alırken, sedir tipi oturma düzeni ile yerel mimarlık ortamı üretimini ve geçmişini işaret eder. Burada tekrar geri çekilen uyuma dinlenme alanlarının önceki örneklerden bağımsız olarak manzara ilişkisi sınırlıdır. Ancak doğal malzeme kullanımı ve ahşap ile doğaya uyumlu kademeli bir yapı ilişkisi kurulmaktadır.



**Şekil 40:** Feridun Akozan, ARKİTEKT Cilt: 1969 Sayı: 1969-02 (334) Sayfa: 52-53,58

1970'li yıllarda kentler arasında gerçekleşen hareketlilik, 'tatilci' kavramının iyiden iyiye yerleşmesi ve otel, hotel, hostel terminolojisinin hızla gündelik yaşama dâhil olması, tekil yazlık arayışını 'üstün bir zevkle' arayan kullanıcıları ile sürdürmektedir. Zira 'Bir Villa' başlıklı yazıda Mimar Yılmaz Sanlı ve Güner Acar tarafından uygulaması gerçekleştirilen ve Suadiye'de yer alan yazlık yapı, kimliği bakımından anıtsal ve heykelsi baca şaftlarıyla

özdeşlerinden ayrılmaktadır. Uygulamayı gerçekleştiren mimar 'sahibinin üstün ve ileri modern anlayışı ile mimarın birlik içinde çalışması aslında ufak bir yapıda en azından araştırma zevki ve olanağı bakımından mutlu olaydır' ifadesiyle yer bulmuştur. Yapının bütüncül bir hacim olarak çalışıyor olması evsel mekânın sınırlarını bir kez daha kaldırırken, yerinde gerekli olan hafif elemanlarla bireysel hacimler oluşturulabilir. Böylece evsel alanda özel alan ve bireylerin bir araya gelebildiği alanların esnekliği kullanıcıya sunar.



**Şekil 41,42:**Yılmaz Sanlı, Güner Acar ARKİTEKT Cilt: 1973 Sayı: 1973-01 (349) Sayfa: 5,8

'Tuzla'da Bir Yaz Evi' Başlığı ile Mimar Emin Necip Uzman'ın, Mercan Yuvası yerleşkesinde yazlık ev karakterli (Uzman, Emin, ARKİTEKT Cilt: 1980 Sayı: 1980-03 (379) Sayfa: 83-84) yapısal yaz yaşamını iç avlulu yapıya taşımayı planlayan bir önermeyle gerçekleşmektedir. 1980 Yılına ait yazıda özel alanların tüm mekânları ortak görececek biçimde, üst kotta taşındığı gözlemlenmiştir. Böylelikle sokak kotuyla birlikte giderek özelleşen bir ilişki durumunun mahaller arasında oluşturulduğu ifade bulabilir. Konut iç mekân fotoğrafı son derece çarpıcıdır. Oturma alanı geniş satırlı bir şömine şaftı ile merkezi bir yerleşim şemasını içerir. Mahrem alanların çok sayıda olması ve üst kotta yer alması ve avluyu görececek biçimde tasarlanmış, eşit biçimde temas edilen manzara ve gün ışığı konusunda da duyarlılık taşımıştır.



**Şekil 43,44:** Emin Necip Uzman ARKİTEKT Cilt: 1980 Sayı: 1980-03 (379) Sayfa: 83-84  
**Şekil 45:** Emin Necip Uzman ARKİTEKT Cilt: 1980 Sayı: 1980-03 (379) Sayfa: 83-84



**Şekil 46,47:** Tatilciler; Kaynak:Güliz Taşdemir Arşivi

1980'li yıllara değin karşılaşılan seçili örneklerle birlikte 'ev' ve dönemseller kurulan evsellik öncelikle kent çeperleri, kente yakın alanlar ve kentten uzak ancak su kaynaklarına yakın alanlarda olmak üzere üç ayrı 'yer' üzerinden oluşturulan tekil, kümeli yapıları içerir. İstanbul menşeli üretimin yoğunluğu Arkitekt veri tabanı üzerinden değerlendirilirken, Başkent Ankara'da ise bostan ve bağ dokusuna eklenen dönemseller kurulu evselliklere tanıklık edilmektedir ancak Arkitekt üzerinden sınırlı bir biçimde erişilebilmektedir. Farklılaşan tarım ekonomisi ve makroekonomik etkenlerle coğrafyanın turizm hareketliliği gün geçtikçe artmış, konut dokusu denemeleri belirli bir döneme yayılan kapsamda mimari yönden ilginç denemeleri barındırmıştır.

## TARTIŞMA

Kentleşme ve kentleşmenin kendi hızıyla birlikte toplumsal yapının, ekonomik etkenlerle dönüşümü, yaşam biçimlerinin farklılaşması, tekil yazlık ev ölçeğini değiştirmiştir. Kümeli gruplar, bölgesel yoğunluklar içinde desteklenirken 'yazlık ev' teması yeni temaları oluşturmuştur. 1980'li yıllardan itibaren büyüyen kent çeperleri sayfiye alanı tanımını değiştirmiş ve güncellemiştir. Bu kapsamda kentin çeperlerinde kalan birincil tekil yapı grubu kentlerin içine sızan alanlar öğütülmüştür. Yazlık site ve tatil köyleri, turistik bir coğrafya içinde ele alınmış ancak coğrafyayla bütüncül bir ilişki kurulmamıştır. Modern kentli yaşamı içinde aile, evsellik ve yazlık literatürde üç ayrı bölümde incelenebilir. Üç başlığın kendisi de modernleşme hareketi ile disiplinler arası bir çalışmanın parçası olarak yer alabilir. Gündelik yaşamda, ailenin yapısı içinde modernleşmesi, bireylere tanınan hak ve özgürlüklerle, üretim/tüketim pratikleriyle derinleşir. Buna göre, ev kendi yapısal temsilinde 'evsel özellikli' bulunan kadına ait bir mekân olarak tanımlanırken özellikle 1950'li yıllara ve ilerleyen on yıllara göre iç mekân düzenlemesi sorumluluğu da atfedilmiştir. Arkitekt veritabanı üzerindeki denemeler üzerinden de anlaşılmaktadır ki ideal bir dizge yoktur ancak giderek bireyselleşen hacimlerin yapıya dâhil olduğu belirtilebilir. Öncül örneklerde zarurete bağlı olarak alt bölümlenmeler mevcuttur, bu bölümlerin manzarayla kurduğu ilişki sınırlı ve tanımlıdır. Aile yapısını açık, yarı açık teras gibi mekânlarda toparlayan mekansallıklar gözlemlenir. İlerleyen evrede bireylere ait hacim sayısı artarken manzarayla kurduğu ilişki çok daha tanımlıdır. Bireylere ait kendi özgün çerçeveleri oluşturulmuştur; bu da bireyin kendi hacminde zaman geçirmesi, manzarayla ilişki kurması, evsel mekânda bireyselleşmesi olarak değerlendirilebilir.

## SONUÇ

Kentsel mekânın fiziksel ve sosyal bileşenlerinin tamamı özellikle 1930'lu yıllar itibarıyla yapısal bir deneme alanı sunar. Bu yapısalılıkta 'yazlık evi', 'sayfiye evi' yeni bir evsellikle inşa eder. Mekânsal olarak birimler içinde bulunan tanımlı hacimler, bölüntüler ve mekânsal dizgenin değişkenliği dönemin mimarlık ortamındaki üretime de referansta bulunur. Özellikle Ege ve Akdeniz sahil yapı stoku üzerinden de görülmektedir ki, daimi yerleşkeye dönüşme durumu son derece yaygındır (Yılmaz,Cevdet, 2019, s.530). Farklı yerleşkelerde ise çoklu, kümeli grupların oluşturulduğu ve hatta dikey yapılaşma ile sahil şeridine paralel konumlu uygulamaların da gerçekleştirildiği gözlemlenmiştir. Tüm bu yapısal ve kentsel değişimle birlikte yazlık evin anlam durumuyla birlikte süreli kurulan evsellik durumu ise hızla akan yaşam, zaman ve tüketilen mekânsal içerik kapsamında yerini farklı deneyimlere bırakmıştır. Kentle kimi durumda kurulan sürekli ilişkide yazlık ev tanımında zaman geçirme olanakları, hangar yapıları da sahil yapı stoku içerisinde değerlendirmeye başlamıştır. Bu bağlamda 'yazlık ev' ve süreli evsellik, hızla tüketilen bir yapılanmayla evrilmeye devam etmektedir.

## KAYNAKÇA

- ABİDİN, (1933). "Yazlık Ev", Arkitekt Dergisi, Cilt: 1933 Sayı: 1933-06 (30). 175.
- ALSAÇ, ÜSTÜN, (1977). "Türkiye'deki Mimarlık Düşüncesinin Cumhuriyet Dönemindeki Evrimi", Arkitekt, 1977, 365, 38-41, 46.
- BAYTOP, FİRUZAN, (1964). "Maltepe'de Bir Yaz Evi", Arkitekt Dergisi, Cilt: 1964 Sayı: 1964-01 (314) 4,5
- BİGAT,ERCÜMEND, (1966). "Orhantepe'de Bir Yazlık Ev", Arkitekt Dergisi, Cilt: 1966 Sayı: 1966-04 (324) 169-172
- BİGAT,ERCÜMEND, (1958). "Yazlık Bir Ev", Arkitekt Dergisi, Cilt: 1958 Sayı: 1958-02 (291) 68-69
- ED. ENGİN ARAS GÖKÇE, KİŞİ, GÜNEY ZEYNEP, XXI- Süreli Yayın, Eylül 2014,.21
- ELDEM,SEDAK HAKKI, (1931). Arkitekt Dergisi, Cilt:1931, Sayı:1931-9, 237-240
- EMİN, SEDAT, (1933). "Yazlık Ev", Arkitekt Dergisi, Cilt: 1933 Sayı: 1933-12 (36) 384.
- ERDOĞAN, KADRİ, (1961). "Yeni Doğan Bir Sayfiye Yeri "Sedef Adası", Arkitekt Dergisi, Cilt: : 1961 Sayı: 1961-03 (304) 114-119.
- İSİMSİZ, "Akozan, Feridun", Arkitekt Dergisi, Cilt: 1969 Sayı: 1969-02 (334) 52-53,58.



- SANLI, YILMAZ, TUNCER, YILMAZ, ACAR, GÜNER, (1964). "Kumburgaz'da Üç Villa", Arkitekt Dergisi, Cilt: 1964 Sayı: 1964-01 (314) 6-7 .*
- SERPER, ÖZER, (1978). "Türkiye Demografisi", Filiz Kitabevi, İstanbul, 15-30.*
- SÖYLEMEZOĞLU, KEMALİ, (1936). "Yazlık Sahil Evi", Arkitekt Dergisi, Cilt: 1936 s. 1936-02 (62) 45*
- TAŞDEMİR, GÜLİZ, (2022). "Medyalaşmış İçmekan: Evselliğin Kurucusu Olarak Radyo Ve Analojisi", Türkiye'de Modern İç Mekânlar Sempozyumu – 2 13-14 Haziran 2022 Yaşar Üniversitesi [https://docomomo.yasar.edu.tr/Turkiyede\\_Modern\\_Ic\\_Mekânlar\\_Sempozyumu\\_II\\_Ozet\\_Kitabi.pdf](https://docomomo.yasar.edu.tr/Turkiyede_Modern_Ic_Mekânlar_Sempozyumu_II_Ozet_Kitabi.pdf), 352-361.*
- UZMAN, NECİP, EMİN, (1980). "Tuzla'da Bir Yaz Evi", Arkitekt Dergisi, Cilt: 1980 Sayı: 1980-03 (379) 83-84*
- VANLI, Ş., (2006). Mimariden Konuşmak, Bilinmek İstenmeyen 20. Yüzyıl Türk Mimarlığı, Eleştirel Bakış. Ankara: Şevki Vanlı Mimarlık Vakfı Yayınları, 50-70.*
- VENTURA, İLYA, (1951). "Burgaz Adasında Bir Ev", Arkitekt Dergisi, Cilt: 1951 1951-03-04 (231-232) 58-59*
- YAĞAN. B., BİNAN, C., (2016). "1980 Öncesinde İstanbul'da Sayfiye Olgusunun Gelişim Süreci". İstanbul Araştırmaları Yıllığı. İstanbul,.175*
- YILMAZ, CEVDET, (2019). "Türkiye Kırsal Yerleşme Coğrafyası" Türkiye Araştırmaları Literatür Dergisi, Cilt 17, Sayı 34, 2019, 519-560.*
- SOYLUK,A., YILDIZ, A. (2017). "Ankara`da Tek Kişilik Hane Halkları İçin Tasarlanmış Küçük Konutlar" Uluslararası Hakemli Tasarım Ve Mimarlık Dergisi Ocak / Şubat / Mart / Nisan 2017 Sayı: 10 Kış – İlkbahar, 260.*
- ÇEVİK, S., EMİNAĞAOĞLU, Z., (2015). "Facade Typologies Of The Rural Housing-The Case Of Artvin", Uluslararası Hakemli Tasarım Ve Mimarlık Dergisi Mayıs / Haziran / Temmuz / Ağustos 2015 Sayı: 05 İlkbahar Yaz-77.*

#### **İNTERNET KAYNAKLARI**

- <https://www.resmigazete.gov.tr/arsiv/3086.pdf>, Erişim: Ekim 2022
- <https://www.adagzetesi.com.tr/>, Erişim: Ekim 2022

#### **EXTENDED ABSTRACT**

**Aim:** After the Second World War, it is aimed to evaluate domesticity and residential production and consumption dynamics on a universal scale, with a new context and meaning. Especially on a local scale, modern family establishments that had been started with the Early Republican Period in Turkey according to the roles of figures in domestic space and spatial distribution. Their spatial representations with a change that spreads over periods are documented. In the mid-century modern period, the housing problem have accelerated the density throughout the multi-storey construction and generally vertical building stock that entered the house with the house production law. This remnant, with the growth of urbanization, the change in growth and life periods, the act of traveling in modern urban life, the spirits of weekend rest have intensified. Especially in the 1950s, the effect of visual, verbal and audio media on user life in the establishment of domestic life and the breadth of transportation distributions through the evacuation of mass media define an important scanning point. These houses, this study includes the examination of the domesticity established in the period of modernized living life with the new media. This American-influenced life reveals the definition of 'summer' and 'winter' house in different settlements in seasonal periods. Nearby, it creates a domesticity and repeats it, moving away from the intensifying mobility of cities, away from modern urban objects. Periodically built 'summer' houses have an importance especially in the propositions about the actors of the domestic space and their lifestyles in the representations of the period. Here, the female figure carries the urban life to its local characteristic position, while maintaining the position of an observer in different public life situations. In terms of household positions, the house context and the relationship with the context are even readable through architectural analysis. This





research draws attention to summerhouses and architectural practice and characterisation. It also focuses to the context and socio-political, cultural developments and architectural culture. Thus houses and built environments and the transformation processes can be understood from the holistic perspective of research. They reflect their contemporary lifestyles and leisure habits from a single family. Especially we can read the improvement of the mentality of summerhouses were increased through the years of 1960's. Seashores were scattered across summerhouses and a complex of summerhouse groups. Demand of summerhouses and its legislations were also gained widespread recognition. Thus, it may be possible to say that the middle-class family structure made an attempt to build a summer house instead of buying houses from inner-city areas.

**Method:** The methodology of a new approach has been conducted throughout this work. The source of this study is related with the periodicals, especially between the years 1950-1980. The term of the media has been chosen according to the periods socio-political discourse and also migration practices. Urban and rural areas were defined an overlapped position within the demographical context. In terms of exploring the holistic data of an urban, in this research different kind of media was used as a research tool. While examining the magazine 'Arkitekt', which is a strong representation of its architectural discourse, production and the architectural environment of the period, the parameters of daily life are realized through the daily publication inventory. The selection determinant of this phase as a periodic interval is urbanization, urban, urban mobility parameters. The method of the study includes 'situation analysis'. Data collection method is carried out through periodicals and alternative documents. In this way, documents obtained from magazines, newspapers, fanzines and visual materials appear as memory elements that offer an interface in the periodically established domesticity interface.

**Findings:** Through the archives and examining the periods of the establishment of new household areas and summer, houses create a tendency for urbanization. As a result of this study shows that the representation of the magazine of Arkitekt has a strong identity throughout the architectural production side. Within this idea, we understood from the periodicals that the production of summer houses were mainly focused to Marmara Region and near to İstanbul's periphery. As another research topic, the possibility that the authors may have focused more on Istanbul can also be considered. Domesticity with summer houses can be also considered as social cultural representations as in a structural way. In this manner the interior components its memory and context, its changing factors and actors are discussed with the domestic space. **Results:** Summer houses are important indicators of daily life routines. In terms of family figures and roles of distribution have been shown by the house itself. Especially from the architectural scope, the structural elements of a single-family house can be designed by a designer through socio-cultural knowledge. From that perspective, when time shifts the household and the design mentality also changes. Thus, the transition to accommodation instead of domesticity periodically and the affecting consumption parameters will be evaluated through this article and will be a source for further studies. This article argues the significance of the periods architectural environment with an mainstream approach. The experimental approaches and breaking the mainstream architectural perspective creates a new environment to architects, which is really valuable to Access this knowledge through magazines.