



## Ülfet Gıda ve Sabun Sanayii A.Ş. Tesis Sabunhane Yapı Adasının Mimari İncelemesi

**Dr. Öğr. Üyesi Nedime Tuba YUSUFOĞLU**

*Adana Alparslan Türkeş Bilim ve Teknoloji Üniversitesi Mimarlık ve Tasarım Fakültesi, Mimarlık Bölümü, Mimarlık Tarihi Anabilim Dalı, Adana, Türkiye*  
*tuba.yusufoglu@gmail.com*

### ÖZET

Çin'in Wuhan kentinde ortaya çıkıp tüm dünyaya yayılan Koronavirüs (Covid-19) pandemisiyle birlikte sabun ve diğer temizlik hijyen ürünlerinin sahip olduğu önem daha iyi anlaşılmıştır. Bu bağlamda bu makale; bir sabun üretim yapısı olarak, Nizip'te yer alan "Ülfet Gıda ve Sabun Sanayii A.Ş." fabrika yerleşkesinin sabunhane yapı adasının mimari yönden incelenmesini ve mimarlık tarihi açısından önemini ortaya çıkarmayı amaçlamaktadır. Kurulduğu yıllarda Türkiye'deki önemli yatırımlardan birisi olan bu fabrika tesisi, ilçede sanayinin gelişmesine öncülük etmiştir. Bölgeye ve ilçeye büyük ekonomik, kültürel ve sosyal alanlarda katkıda bulunan tesiste çalışma kapsamında incelenen yapı grubunun orijinal sabunhane binasına zaman içinde gelişen ihtiyaçlar doğrultusunda ek binalar yapılarak büyütüldüğü ve böylece üretim kapasitesinin arttırıldığı anlaşılmaktadır. Yapının orijinal projeleri bulunmadığından, fabrika yerleşkesinin kim tarafından çizildiği ve yaptırıldığı bilgileri net değildir; ancak tesisi İtalyan bir şirketin tasarladığı ve yapımında da yer aldığı anlaşılmaktadır. Konu literatür araştırması, yerinde gözlem, inceleme, sözlü bilgi, fotoğraflar, çizimler ve arşiv belgeleri eşliğinde ele alınmış, tesisin zaman çizelgesi içindeki değişim ve dönüşümü saptanmaya çalışılmıştır. 67 yıllık bu tesis, günümüzde de çok önemli bir endüstriyel miras niteliğindedir ve sabunhane binası gibi özgün yapılarının korunması gerektiği açıktır. Bu çalışma, ülkemizin önemli bir endüstriyel mirası olarak fabrika yerleşkesinin sabunhane mimarisi ile ilgili olarak literatüre katkı sağlamayı da amaçlamıştır.

**Anahtar kelimeler:** Mimarlık Tarihi, Sanayi Yapıları / Endüstri Tesisleri, Sabun Fabrikası, Sabunhane Yapısı, Nizip, Ülfet Gıda ve Sabun Sanayii A.Ş., Cumhuriyet Dönemi Endüstriyel Miras

### Architectural Examination of the Ülfet Food and Soap Industry Joint Stock Company Facility Soapery Building Island

#### ABSTRACT

With the Coronavirus (Covid-19) pandemic that emerged in Wuhan, China and spread rapidly all over the world, the importance of soap and other cleaning hygiene products has been better understood. In this context, this article; as a soap production building, aims to examine the architectural aspect of the soapery building island of the "Ülfet Food and Soap Industry Joint Stock Company" factory plant located in the Nizip (the district of Gaziantep) from an architectural point of view and to reveal its importance in terms of architectural history. This factory facility, which is one of the very important investments in Turkey during the years it was established, has pioneered the development of the industry in the district. It is understood that the building group examined in the scope of the study, which contributes to the region and the district in major economic, cultural and social areas, has been enlarged by articulate buildings in line with the needs that have developed over time to the original soap factory building and thus the production capacity has been increased. Since the original projects of the buildings have not been found, it is not clear who designed and built the factory compound, but it is understood that an Italian company designed and took part in the construction of the facility. The subject has been discussed with literature research, on-site observation, examination, oral information, photographs, drawings and archive documents, and the change and transformation of the facility within the timeline has been tried to be determined. This 67-year-old facility is still a very important industrial



heritage today and it is clear that its original structures such as the soap factory should be preserved. This study also aimed to contribute to the literature on the soap factory architecture of the factory facility as an important industrial heritage of our country.

**Keywords:** History of Architecture, Industrial Buildings, Soap Factory, Soapery Building, Nizip, Ülfet Food and Soap Industry Joint Stock Company, Industrial Heritage of the Republican Period

## GİRİŞ

*"Bir devletin sabun tüketimi sağlık ve medeniyetinin ölçüsü olabilir. Eğer iki ülkenin nüfus toplamları birbirine eşitse en fazla sağlıklı ve en fazla medeni olanı daha çok sabun tüketeni olacaktır". Justus Von Liebig (Alman Kimyacı)*

20. yüzyılın ilk çeyreği, dünyada birçok önemli olayın gerçekleştiği bir zaman dilimidir. Birçok bilimsel devrimlerin olduğu, icatların çıktığı özel bir zaman aralığıdır. Bu zaman aralığı, özel olduğu kadar ilginç bir şekilde savaşlarla da iç içedir. Söz konusu yıllar, Osmanlı Devleti'nin de zorlu savaşlarla boğuştuğu yıllardır. Uzun yıllar süredir savaşların ardından 1923'te Cumhuriyet ilan edilmiş ve tarih bilincimizde yeni ve önemli bir eşik belirmiştir. Osmanlı Devleti'nin küllerinden doğan Türkiye Cumhuriyeti, muasır medeniyetler seviyesini hedeflemiş ve bu doğrultuda hızlı bir ekonomik, politik, sosyo-kültürel kalkınma yoluna gitmiştir. Toplumun çağdaşlaşması ve modern kimliğin oluşması hedeflenmiştir. Bu durum sadece siyasi olarak değil, mekânsal yeniliklerle, yani mimari ile de gerçekleştirilmiştir. Anadolu'da birçok yer, birçok kent bu siyasal, ekonomik ve kültürel hedefler doğrultusunda özenle ele alınıp yeniden kurgulanmıştır. Bu hedefle gerçekleştirilen sanayi yapılarının, kentlerde olduğu kadar, ülkenin taşra ve en ücra köşelerinde ve özellikle demiryolu ağı üzerinde bulunan küçük yerleşim bölgelerinde (ilçe, kasaba) kurulmuş olması dikkat çekicidir. Ülke çapında kurulan bu fabrikaların, modernleşmenin ana şartlarından birisi olarak, endüstrileşme programının bir parçası olması hedefi vardır. Burak Asiliskender'in (2009) belirttiği gibi, bu fabrikalar sadece endüstri yapıları olarak kurulmamış, aynı zamanda "Türkiye'nin modernleşme ideolojisinin uygulama mekanları olarak tasarlanmıştır" (Asiliskender, 2009, s.112).

Cumhuriyet'in ilanıyla birlikte; 1923 yılında İzmir İktisat Kongresi yapılmış ve kongrede bir dizi kararlar alınmıştır. Dışarıdan alınan birçok ürünün ülkede üretilmesi hem tarım hem endüstrinin desteklenmesi ve yenilikler yapılması hedeflenmiştir. 1933'te I. Beş Yıllık Sanayi Planı kabul edilmiştir. Böylece devletçi politikalar resmen uygulamaya geçirilmiştir. Dokuma, maden, seramik, selüloz ve kimya ana dallarında faaliyet gösterecek 20 kadar fabrikanın, yani KİT'in (Kamu İktisadi Teşekkülleri) yani devlet eliyle fabrikaların kurulması gündeme gelmiştir (Arıtan, 2004). Bu doğrultuda kurulacak sanayi tesisleri, ekonomik kalkınmanın ilk hamlelerinden biri olarak görülmüştür. KİT'lerin gelişimi 1950'lerden sonra hız kaybetse de, 1950'li ve 60'lı yıllarda da yeni KİT'ler açılmıştır. Ülfet tesisi de bu politikalara benzer olarak; 1950'li yıllarda, bu hedefler doğrultusunda Güneydoğu Anadolu Bölgesi'ne kazandırılmıştır. Günümüzde, 2019 yılı sonlarında ortaya çıkıp, tüm dünyayı etkisi altına alan Covid-19 pandemisiyle birlikte sabun ve diğer temizlik ürünlerinin önemi daha iyi anlaşılmıştır. Bu bağlamda bir sabun üretim mekanı ve yapısı olarak Ülfet fabrika yerleşkesinin sabunhane bina grubu incelemeye değer bir örnektir. Ülfet tesisinin çalışma kapsamında belirlenen sabunhane yapı grubunu incelemeye geçmeden önce sabunculuğun tarihi ve Nizip'te sabunculuk sektörünün incelenmesi faydalı olacaktır.

## Sabunculuğun Tarihi

Sabun ilk kez Mezopotamya'da kullanılmaya başlamıştır; dokumacılığın İ.Ö. 4000'li yıllarda Mezopotamya'da oldukça gelişmiş olduğu, dokuma evlerinde iplik ve kumaşların yıkanmasında sabun, potas ve şap kullanıldığı bilinmektedir (Dölen, 1992; Öztürk ve Sarıyıldız, 1997). Belgelere göre bugünkü sabunun ilkel şekli ilk çağlarda Araplar tarafından yapılmıştır (Meydan Larousse; Öztürk ve Sarıyıldız, 1997). Bir görüşe göre alkaliyi sıvı yağla karıştırarak ilk sabunu yapan Mısırlılardır (Öztürk ve Sarıyıldız, 1997).



İ.Ö. 6000 yıllarında dokunmuş kumaşların kullanıldığını gösteren arkeolojik kalıntılar bulunmuştur. Çeşitli kazılardan edinilen buluntulardan, dokumacılığın büyük bir ihtimalle Anadolu'da ortaya çıktığı sonucuna varılmaktadır, dolayısıyla sabun kullanımının Anadolu ile ilgili kesişiminden bahsedilebilir (Dölen, 1992; Öztürk ve Sarıyıldız, 1997). Arkeolog Levey'in arkeolojik kazılardan elde ettiği bilgilere göre sabun, Mezopotamya uygarlıklarınca bilinmekte ve Sümerler'e kadar gitmektedir; aynı zamanda muhtelif sabun çeşitleri Mezopotamya'da tedavide kullanılmaktaydı (Sayılı, 1982). Bir başka görüşe göre sabun imali ve kullanımının ilk kez Akdeniz çevresindeki ülkelerde başladığı ve mevcut nebati yağlardan, soda ve kil gibi tabii hammaddelerden yapıldığı belirtilmektedir (Yedinci Beş Yıllık Kalkınma Planı, 1977).

M.S. 130-200 yılları arasında yaşayan Yunanlı fizikçi Galen'e göre ikinci yüzyıla kadar sabun vücut temizliğinde bir ilaç gibi kullanılmaktaydı; sabunun yıkama ve temizlemedeki önemi anlaşılmıştı (Öztürk ve Sarıyıldız, 1997). Pompei kazılarında, pişirme kazanlarına varıncaya kadar komple bir sabun üretim yeri ve volkanik küller arasında yaklaşık 2000 yıllık sabun parçaları bulunmuştur (Dördüncü Beş Yıllık Kalkınma Planı, 1979).

Sabun imalatı da çağlar boyunca teknolojik gelişmelere paralel olarak bir gelişme göstermiştir. 18. yüzyıl sonu ve 19. yüzyıl başlarında, sabun hammaddelerinin daha modern metotlarla elde edilmesi ve tüketici bilincinin gelişmesi, sabun üretim metotlarının gelişmesine ve sabun üretiminin artmasına neden olmuştur.

Osmanlı Devleti'nde sabun kullanımından da kısaca bahsetmek gerekirse; Osmanlılarda sabun kullanımı oldukça yaygındır; sabun üretimi, pazarlama ve tüketimiyle ilgili çok sayıda belge mevcuttur. Belgelerden edinilen bilgilere göre, devlet içerisinde farklı üretim bölgeleri vardır; Batı Anadolu ve Adalar, Trablusşam bu bölgelerin başında gelir (Öztürk ve Sarıyıldız, 1997). Osmanlı sultanlarına sunulan hediyeler içinde yer alan "miss" sabununun yapılışı şu şekildedir: Yapılacak meyvelere yetecek kadar piyasada satılan sabun, sabunların eritimi için bir kap, sabun eritmek için kızgın ateş, meyveleri renkleştirmek için çeşitli boya, sabuna koku vermek için gülyağı. Bu malzemeler hazırlandıktan sonra çarşıdan alınan sabunlar eritilip sıvı hale getirilir. Erimiş karışıma birkaç damla gülyağı eklenip soğumaya bırakılır. Daha sonra hamur, sıcakta iyice yoğurulur. El marifetiyle yapılan meyveler boyanır ve satışa hazır hale gelmiş olur (Öztürk ve Sarıyıldız, 1997). Osmanlı'da; sabunda kaliteyi etkileyen unsurların başında, zeytinyağının sabun içindeki diğer maddelerle oranı gelir. Eğer safi zeytinyağından imal edilirse sabunun kalitesi yükseliyordu.

19. yüzyılın ikinci yarısından itibaren, Batı'da sabun kimyasının gelişmesine paralel olarak, Osmanlı Devleti'nde sabunhanelerin yanında fabrika üretimine geçilmiştir ve sabun imalatı, bir sanayi kolu haline gelince 1863 tarihli "Kalevi Maddeler"e ait bir kararnameyle yeni esaslara bağlanmıştır (Meydan Larousse). Üretim yeni tekniklerle yapılmaya başlanır ve bugünkü kompleks modern tesislerin ilk habercileri olurlar. Ancak ülkemizde 20. yüzyılın ortalarına kadar sabun üretimi genel-geçer olarak basit usülde sergi sabunculuğu olarak devam etmiştir, günümüzde de hala küçük yerleşim yerlerinde bu tür uygulama yaygındır. 20. yüzyılın ortalarından itibaren makine sabunculuğu hız kazanmış ve yeni yapılan yatırımlarla üretimin büyük bir kısmı bu tür imalata dönüşmüştür. Makine sabunculuğunun, zamanla sergi sabunculuğundan daha ön plana çıkması beklenmektedir (Yedinci Beş Yıllık Kalkınma Planı, 1977; Öztürk ve Sarıyıldız, 1997).

Kadim dönemlere kadar uzanan bir geçmişi olan sabun her zaman temizlik malzemesi olarak önemini korumuştur. Günümüzde de alternatif muhtelif temizleyiciler içerisinde yine yerini korumaktadır. Bugün sabun üretiminde kullanılan çeşitli teknikler vardır; eski bir yöntem olan ve bugün artık sadece küçük üreticiler tarafından kullanılan kaynatmalı yöntem, çok uzun sürede tamamlandığından dolayı yaygınlığını yitirmiştir. Bu yöntemde sabunlaşma, gliserinin uzaklaştırılması ve katışıkların temizlenmesi 6-11 gün gibi uzun bir süre almaktadır. Oysa sanayide sadece birkaç saat süren kesintisiz işlemlerle çok miktarda sabun üretimi söz konusudur. Bu tür işlemlerde, yağ uygun bir katalizör eşliğinde hidrolizlenerek yağ asitleri ve gliserine ayrılmakta, sonra damıtma yoluyla artılan yağ



asitleri, alkalilerle nötrleştirilmektedir. Küçük tesislerde iki yöntem daha kullanılmaktadır: Soğuk yöntemde; katı ve sıvı yağ karışımı bir alkali çözeltisiyle açık bir kazanda ağıdalı kıvama gelene kadar karıştırılır; sıcak (kaynatmalı) yöntemde ise, yağlar ve alkali çözeltisi bir kazanda ısıtılır ama kaynatılmaz (Ana Britannica).

Ülkemizde; sabunhanelerle ilgili en kapsamlı çalışmalardan birisi Müge Çiftyürek'in (2021) "Türkiye'de Sabunhaneler" adlı doktora çalışmasıdır. Bu çalışmasında Çiftyürek; Marmara, Ege, Akdeniz ve Güneydoğu Anadolu Bölgeleri'ndeki sabunhaneleri oldukça detaylı olarak incelemiştir. Bu makale, Ülfet tesisinin sabunhanesini içermekle birlikte, literatürdeki boşluğu doldurmuş ve literatüre önemli bir katkı sunmuş olacaktır.

### **Nizip'te Sabunculuk**

Nizip'te ilk sanayi faaliyetleri 1920'li yıllarda Halep'li sabun ustalarının ilçeye getirilip sabun imalatını öğrenmeleri ile başlamıştır (Yılmaz, 1990). O dönemlerde saf zeytinyağından imal edilen sabun ancak, dar bir alanda pazarlanabiliyordu. Fakat sabun kullanımının yaygınlaşması, Pazar bulabilmesi ve buna paralel olarak üretimin artması sonucu, Nizip'te üretilen sergi sabunu tüm Türkiye geneline pazarlanmaya başlamıştır. Sabun imalatı ve pazarlanması sonucu önemli bir üretim faktörü olarak kabul edilen "girişimci unsur", Türkiye şartlarına göre erken sayılabilecek yıllarda ortaya çıkabilmiştir (Yılmaz, 1990). Bunun sonucu olarak, 1953 yılında Nizip'li birkaç girişimcinin gayreti ile Türk-İtalyan kredi anlaşmasıyla Güvenal zeytinyağı ve sabun fabrikası kurulmuştur (Yılmaz, 1990; Sönmez & Başkaya, 2012). 1955 yılında ise ilçede bir kamu kuruluşu olarak, bölgenin en büyük zeytinyağı ve sabun fabrikası olan ÜLFET kurulmuştur (Yılmaz, 1990). Nizip'lilerin girişim gücü sayesinde bu sanayi kolunda gerekli hamleler yapılarak birkaç ülkeye zeytinyağı ihracatı yapılmıştır (Yılmaz, 1990).

İlçede, sergi sabunculuğu önemli bir yere sahiptir. Nizip, Türkiye genelinde likit yağların, rafinasyonundan arta kalan tortunun, margarin artığı yağların, Et ve Balık Kurumu'ndan alınan atık hayvansal yağlar ile pirina yağının sergi sabunu olarak değerlendirildiği yerdir (Yılmaz, 1990). Nizip, 59 adet sabun imalathanesi ile Türkiye sergi sabunu tüketiminin %35'ini karşılayabilecek kapasiteye sahiptir. Öte yandan ilçe, uzun sayılabilecek sabunculuk deneyimlerine rağmen; sermaye yetersizliği, kollektif çalışma anlayışının olmaması, sergi sabununun Pazar bulabilmesi gibi çeşitli nedenlerden ötürü sergi sabunculuğundan kontine sisteme geçememiştir (Yılmaz, 1990).

Nizip'te sabunculuk faaliyetleri yüzyıldan fazla bir süreye uzanmaktadır. İlçede; 1920 yılından beri bilinen sabun imalatı sayesinde ekonomik bir gelişme sağlanmıştır: Hacı Ahmet ve Hacı Mehmet Fehmi kardeşlerin sabun üretmeye karar vermesi ile Halep'te sabun kazanları yapması, Halep'ten sabun ustaları getirtmeleri ve Pazar Camisi yakınına iki bina inşa ettirerek bu kazanları monte etmesiyle ilçede sabunculuk faaliyetleri başlamıştır (İmamoğulları, 2002). Daha sonra birçok kişi onları izleyerek, farklı sabun tesisleri kurmuştur. O dönemlerde Nizip'te sabunculuk küçük imalathanelerde ve evlerde varillerde, 200-300 kiloluk varil-kazanlarda, odun ateşiyle pişirilerek yapılmaktaydı (İmamoğulları, 2002).

Nizip sabunhaneleri (masmanaları); sabun üretilen/yapılan yerlerdir. 1920'li yıllarda faaliyete başlayan Sayınlar işletmesi, Nizip'teki ilk sabunhanelerdendir (masmanalardandır) (İmamoğulları, 2002). O yıllarda sabun üretimi için, günümüzde kullanılan kostik yerine kül suyu ve kireç suyu kullanılırdı ve bir kazan sabun 25-30 günde pişerdi. Pişen sabun havara toprağa serilir, donunca kalıplar halinde kesilip (özel-yapım tokmaklarla) markalanırdı. Kalıp olarak kesilen sabunlar daha sonra kubbe oluşturacak biçimde dizilip kurumaya bırakılırdı ve ancak 5-6 ayda kururlardı. Çerçiler (gezginici satıcılar) Nizip'in köylerine sabun götürür, karşılığında köylülerden genellikle buğday, mercimek veya yumurta gibi farklı ürünler alırlardı. Örneğin 1 kalıp sabun karşılığı 6 yumurta verilirdi (İmamoğulları, 2002).

Sabun imalatında kullanılan bir diğer önemli hammadde zeytinyağıdır. Bu nedenle sabun üreticileri önemli miktarda zeytinyağı talep etmekteydiler (Doğan, 2007). Ortalama olarak bir kıyye zeytinyağından 1 kıyye 160 dirhem sabun elde ediliyordu (Doğan, 2007).

### **Tesisin Kuruluşu ve Yer Seçimi**

Kurum; 14 Nisan 1955, 4/4879 numaralı Bakanlar Kurulu Kararına dayanarak o günkü para değeri 2.000.000 TL olan sermaye ile kurulmuştur (1992 Durum Raporu/Fizibilite Raporu; BCA Belgesi, Bkz: Ek-1, Ek-2). Kurumun amacı; bölgesel yetiştirilen ürün mahsullerinin (zeytin, üzüm) değerlendirilerek; salamura zeytin, zeytinyağı, sabun, gliserin, üzüm suyu (üzüm balı) vb. üretecek bir kompleks tesis oluşturmaktır. Böyle devasa bir tesisin kurulması için yüklü bir meblağ gerekliydi. Bu bağlamda; T.C. Ziraat Bankası'ndan kredi talebinde bulunulmuştur (T.C. Ziraat Bankası %50 katılım oranı gerçekleştirmiştir), daha sonra bu iştirake Çukobirlik, Trakya Birlik, Antbirlik, Karadeniz Birlik, Güneydoğu Birlik, T. Vakıflar Bankası katılmıştır. Ayrıca tesiste çalışan personel ile işçiler de kupon, tahvil bonusu veya hisse senedi gibi tesisin kâr payından belli bir oran alarak katılmıştır. Bu durum (diğer katılımcılar) BCA belgelerinde görülebilmektedir (Bkz: Ek-3). Böylece kurumun sermayesi 6 milyona çıkartılmıştır. Kurum faaliyetlerine 1957 yılında başlamıştır (1992 Durum Raporu-Fizibilite Raporu; Karataş, 2016).

Ülfet tesisinin merkezi Gaziantep ilinin Nizip ilçesinde olmakla birlikte, Ankara ile İstanbul'da baş bayilikleri vardır (1983 Fizibilite Raporu) ve tesis Nizip Ticaret Odası'na kayıtlıdır.

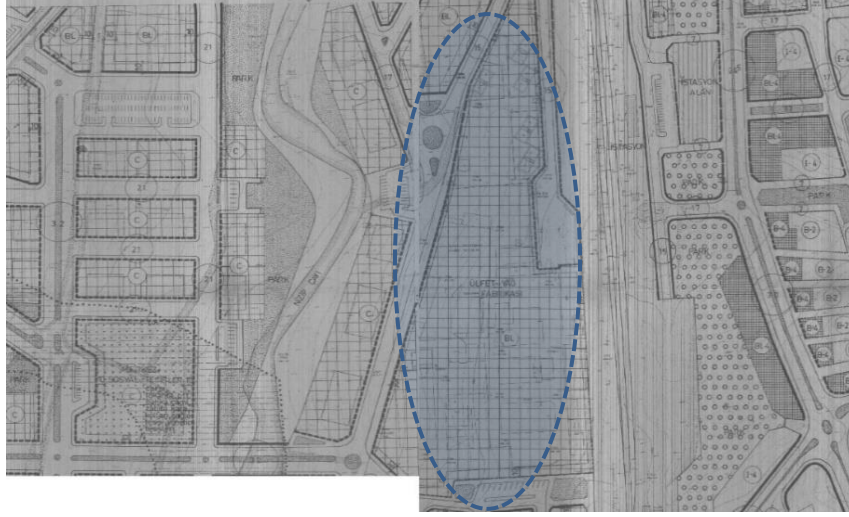
Bu büyük tesisin yapıldığı dönemde Ege Bölgesi'nde kurulması konusu tartışılmış olsa da dönemin milletvekili Cevdet San'ın da gayretleriyle tesis nihayetinde Nizip'te kurulmuştur. Cevdet San'ın büyük gayretlerinden ötürü tesise Cevdet San'ın annesinin adı olan "Ülfet" ismi verilmiştir.

Ülfet Gıda ve Sabun Sanayi A.Ş.; bir entegre tesis niteliğindedir ve salamura zeytin ünitesi, zeytinyağı ve rafine fabrikası, pirina fabrikası, ambalaj fabrikası, sabunhane tesisi, gliserin tesisi, yağlı tohumlar presleme tesisi, şaraphane tesisi, buhar santrali ve diğer yardımcı tesislerden oluşmaktadır. Tesisin makineleri İtalya'dan Türkiye'ye getirilmiştir (İmamoğulları, 2002). Tesiste; Türk Standartları'na (TSE) uygun rafine zeytin yağı, salamura zeytin ve sergi tipi sabun üretimi yapılmıştır.

Ülfet tesisinin yer seçimi şu şekilde özetlenebilir: Tesis Nizip'te, hammaddesinin kolaylıkla temin edilebildiği, üretildiği yerde kurulmuştur. Tesisin hammaddesi olan zeytin; Nizip, Kilis ve Antakya bölgesinden rahatça temin edilebilmiştir. Bu bakımdan proje konusu tesisin zeytinyağı üretimi için de sürekli yakın Pazar mevcuttur. Kuruluş yerinin Güneydoğu Anadolu Bölgesi'nin komşu ülkelere yakın oluşunun, ihracat bakımından avantaj sağlayacağı düşünülmüştür. 1954 yılında Nizip'e Ülfet sanayi tesisinin hemen bitişiğine demiryolu ve Gar Binası yapılarak; üretim, ulaşım, dağıtım ağı kurulmuştur. Bu politika, Erken Cumhuriyet döneminin politikalarıyla örtüşür. Tesis için Nizip Çayı'nın doğusundaki alan seçilmiştir ve tesise her türlü altyapı imkanı (elektrik, su vd.) sağlanmıştır.

Tesis alanının, o zamanlarda çeşitli parsellerin birleştirilmesiyle oluşturulduğu Tapu-Kadasto bilgilerinden anlaşılmaktadır. Vaziyet planının üçgen formlu bir alandan oluştuğu açıkça görülmektedir. Kuzey yönde (üçgenin üst- dar olan köşesinde) doğu-batı yönelimli lojmanlar ve dubleks yapı (müdür ikametgahı), güney yönde ise fabrika tesisleri planlanmıştır. Fabrika tesislerinin olduğu alan üçgen kısmın geniş olan bölgesidir, dolayısıyla alan çok iyi değerlendirilmiştir. Üçgen alanın kuzeydeki en uç dar bölgesi tesisin esas girişi olmakla birlikte, lojmanlardan sonra, açık otopark alanından geçince fabrika tesislerinin girişine ulaşılmaktadır (Şekil 1) (Şekil 2) (Şekil 3).





Şekil 1: Tesisin 1/1000 ölçekli Uygulama Planı'ndaki yeri (Nizip Belediyesi Arşivi)



Şekil 2: Tesisin yerini gösteren 1/5000 ölçekli Nazım İmar Planı, 16 Ocak 1981 (Nizip Belediyesi Arşivi)



Şekil 3: Yapı adasının Google Haritası'ndaki konumu (Google Earth Harita) (URL-1)

İşletmenin personel kadrosu memurlar ve işçilerden oluşmuş, tesiste çeşitli yıllarda çeşitli sayılarda personel çalışmıştır. Tesisin 1992 durum raporuna göre; büro personeli olarak 19 kişi, sabunhanede 38 kişi olmak üzere, tesiste çalışan personel sayısı toplamı 120 kişidir (1992 durum raporu).

### **Sabunhane Yapı Adasının Mimari Özellikleri**

Gaziantep ilinin Nizip ilçesindeki sanayi tesisi, İstasyon mahallesi 1056 Ada 89 Parselde yer almaktadır (Nizip Belediyesi ve Nizip Kadastro Müdürlüğü). Tesis, ilçenin batı tarafındaki sanayi bölgesinde bulunmaktadır, Nizip Çayı'nın ise hemen doğusundadır. Tesisin yakınında diğer sanayi tesisleri bulunmaktadır. Devlet demiryolları Nizip gar binası tesisin hemen doğusunda, bitişindedir. D-400 Gaziantep-Şanlıurfa Devlet karayolu tesisin 750 m güneyinde, Nizip küçük sanayi sitesi ise tesisin 300 m batısında bulunmaktadır. Yaklaşık 67 bin m<sup>2</sup> arsa alanına sahip fabrika, tüm belediye hizmetlerinden yararlanmakta olan bir bölgedir.

Arsa alanının yaklaşık yarısı (32 bin m<sup>2</sup>'lik alan) üzerinde yapılar bulunmaktadır. Bu yapılar 10 adet fabrika binaları, 2 adet idari bina, çeşitli depolar ve atölyelerden oluşmaktadır. Parselde; binaların aralarındaki boşluklar (beton şap ile) kaplanmıştır. Diğer kısımlar yer yer ağaçlık alan, yer yer de toprak zemindir. Fabrikanın esas girişinin hemen ön kısmında, ağaçlık alanlarla çevrili kısımda, 5 adet lojman ve 1 adet dubleks mesken binası (müdür villası) yer almaktadır. Bu yapılar güvenlik sorunu teşkil etmesi nedeniyle maalesef 2022 yazında yıkılmıştır. Fabrika tesisinde 3 vardiya sistemi olarak çalışılmıştır.

Lojmanlardan ilerleyince fabrikanın esas giriş kapısı bulunur. Fabrika yerleşkesinin girişinde Atatürk büstü yer almaktadır. Tesisin giriş kısmının yer detayında büyük bir kantar kısmının olduğu, üzerinin sac ile örtülü olduğu görülür. Giriş kapısında 3'lü tonoz çatı kullanılmıştır (Şekil 4). Bu durum, tesisi yapan İtalyan şirketin Roma mimarisinden esintileri (Roma Zafer Takı) akla getirmektedir / çağrıştırmaktadır veya İtalyan estetiğinin kendine özgü tercihleri olarak yorumlanabilir.



Şekil 4: Fabrika Yerleşkesi Girişi (Yazar Arşivi, Ağustos 2021)

Fabrika yerleşkesinin vaziyet planı şu şekilde özetlenebilir: 3'lü tonoz çatılı kapıdan geçilince, tesisin girişinde bir danışma bölümü, daha sonra bir avlunun etrafında çevrili olarak yapılmış, iç sokaklarla birbirine bağlanmış, bazıları bitişik nizamda olan birçok yapı grubu görülür. İdare binası, fabrika binaları, depo binaları, paketleme, sabunhane binası, şaraphane gibi çok sayıda ve teknik kapsamlı yapılar grubu söz konusudur. Parselin çevresi, belirli bir yüksekliğe kadar bahçe duvarı ile çevrilidir. Tesis, halihazırda çalışabilir durumda olsa da üretim yapılmamaktadır.

Sabunhane yapı adası, 1/500 ölçekli vaziyet planındaki çizimde kırmızı ile işaretlenen kısımda görülebilir. Sabunhane yapı adası (yapı grubu); sabunhane binası, sergi (sabun sergi) binası ve gliserin asit binasından oluşmaktadır. Buna göre; orta kısımda orijinal (ve tesisteki en eski) sabunhane binası, yan eklerinde sergi binası (sabun sergisi) ve kuzeybatı kısmında gliserin asit binası bulunmaktadır. Yapı grubu, giriş kısmının hemen çaprazında, tesisin avlusunda ilk algılanan yapı grubu olarak konumlandırılmıştır ve oldukça dikkat çekicidir (Şekil 5).





Sabunhane Binası; Klasik Batch sistemi sergi tipi sabun imal edilecek şekilde, kurulduğu zamanın şartlarında emek yoğun teknoloji tercih edilerek oluşturulmuştur. 5 adet 30 m<sup>3</sup>, 4 adet 50-55 m<sup>3</sup> hacimli pişirme kazanlarında standart ve Marsilya tipi sabun imal edilmiştir (1992 durum raporu). 1969 yılında sabunhane kapasitesi ve kapasite kullanım miktarları yıllık 1959 ton, 1970 yılında 4823 ton, 1980 yılında 2026 tondur (Karataş, 2016). 1992 verilerine göreyse, sabun tesisi kapasitesi 20 ton/24 saat=6000 ton/yıldır (1992 durum raporu). Genel olarak, bu rakamlardan yıllar içinde bir artış net olarak görülmektedir.

Sabunhane binası, 2 kattan oluşmaktadır, üzerinde işlevini belirten levhası vardır. Yapı 67 yaşında, orijinal haliyle günümüze gelmiştir. Zemin ve 1. katlarda sabun kesimleri yapıp, Marsilya tipi sabun (yerde serilen sabun) üretiliyordu (Şekil 6). Demir doğrama kapısı vardır ve kapının her iki yanında ince uzun dikey söve içine yerleştirilmiş pencere açıklıkları bulunmaktadır, ancak bunlar simetrik değildir, kapının sağ tarafında 1 pencere, sol tarafında 2 pencere açıklığı bulunur. Kapının üst kısmında ise ızgaralı cam pencere mevcuttur. Kapının üzerinde küçük bir betonarme sundurma vardır ve orijinal halindedir. Birinci katta giriş kapısı üstündeki pencere kurgusu ise dikkat çekicidir, ince-uzun sövelerle çerçevesi, dikeylik özellikle vurgulanmıştır. Bu pencerelerde doluluk-boşluk oranları çok iyi planlanmış, dikey çizgilerle vurgulanan pencere düzeni, tonoz çatıyla bütünleştirilmiştir (Şekil 6).



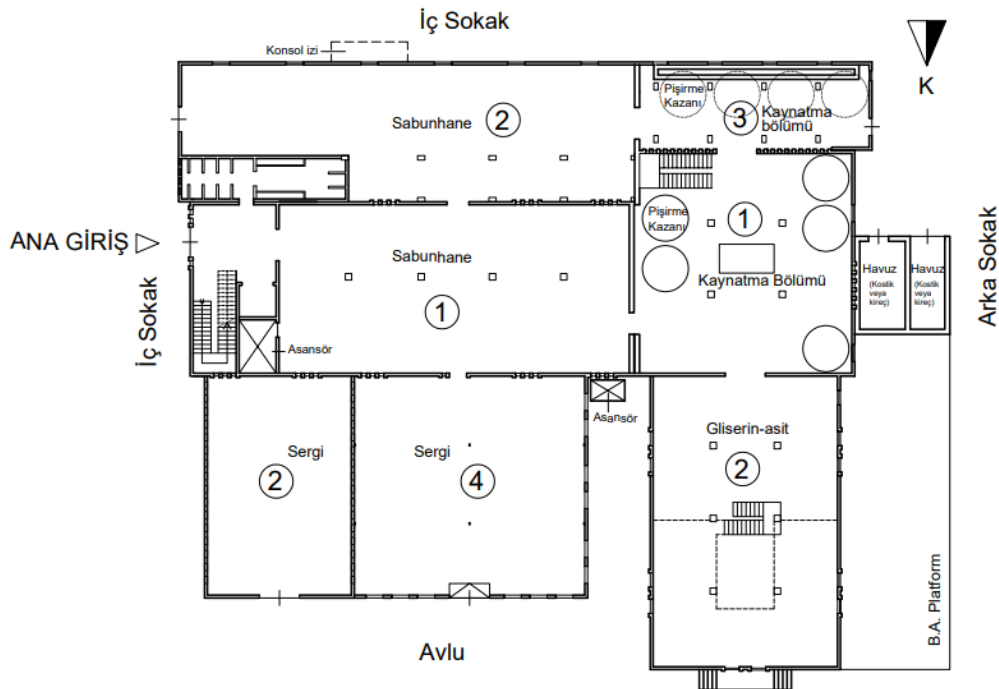
Şekil 6: Sabunhane Binası, Doğu cephesi fotoğrafı (Yazar Arşivi, Ağustos 2021)

Sabunhane binası, yıllar içinde artan üretim ihtiyacına göre genişletilmiştir. Ancak çevresindeki hangi yapının hangi yılda yapıldığına dair bilgiler kayıptır. Fotoğraflar, yerinde gözlem ve çizimler eşliğinde bu yapı adasındaki binaların yerinde dış ve iç incelemeleriyle yapı adası ile ilgili mimarlık tarihinin ve orijinal halinin izleri sürülmüştür. Bu bağlamda; yapının kat planlarının rölövesi çıkartılmıştır (Şekil 7) (Şekil 8). Zemin kat planında işaretlenen 1 no'lu mekanlar orijinal ve ilk yapılan binalardır. Alanları 363 m<sup>2</sup>, kaynatma bölümü 236 m<sup>2</sup>'dir ve yüksekliği 4,2 m'dir. 1 no'lu bu mekan orijinal sabunhane mekanıdır. Demir doğramalı çift kanatlı bir kapıdan girilince küçük bir hol (46 m<sup>2</sup>), sağ kısımda üst kata çıkan bir betonarme merdiven ve merdivenin bitişiğinde 6 m<sup>2</sup>'lik küçük bir oda, sol tarafta wc (3 adet) ve duş (8 adet) kısmı ve 293 m<sup>2</sup> ana mekan/sabunhane üretim mekanı bulunmaktadır. Bu alan kuzey ve güney yönde dikey pencere kurgularına sahiptir. Özellikle iç mekan incelemelerinde ve fotoğraflarında 2 ve 4 no'lu mekanların daha sonra eklenmesiyle bu pencereler yapı adasının iç kısmında kalmıştır ve ancak bu nedenle içeriden anlaşılabilir. Bu bağlamda; yapının iç mekanı oldukça şaşırtıcıdır. Sabunhane mekanının kuzey cephesinde dışta ve içte Doğu yönünde olmak üzere birer asansör bulunmaktadır. Bu mekandan Batı yönüne doğru bir kapı ile kaynatma bölümüne geçilmektedir. Bu kısmın döşemelerinde orijinal halinde 3,2 m çapında betonarme döşemede yuvarlak boşluklar - mekanik aksam boşlukları (5 adet 30 m<sup>3</sup>'lük pişirme kazanları) bulunmaktadır. Pişirme kazanları sökülmüştür. Bu kısımdan, betonarme bir merdiven ile bodrum kata ve üst kata çıkılmaktadır (1 no'lu mekan) (Şekil 7).

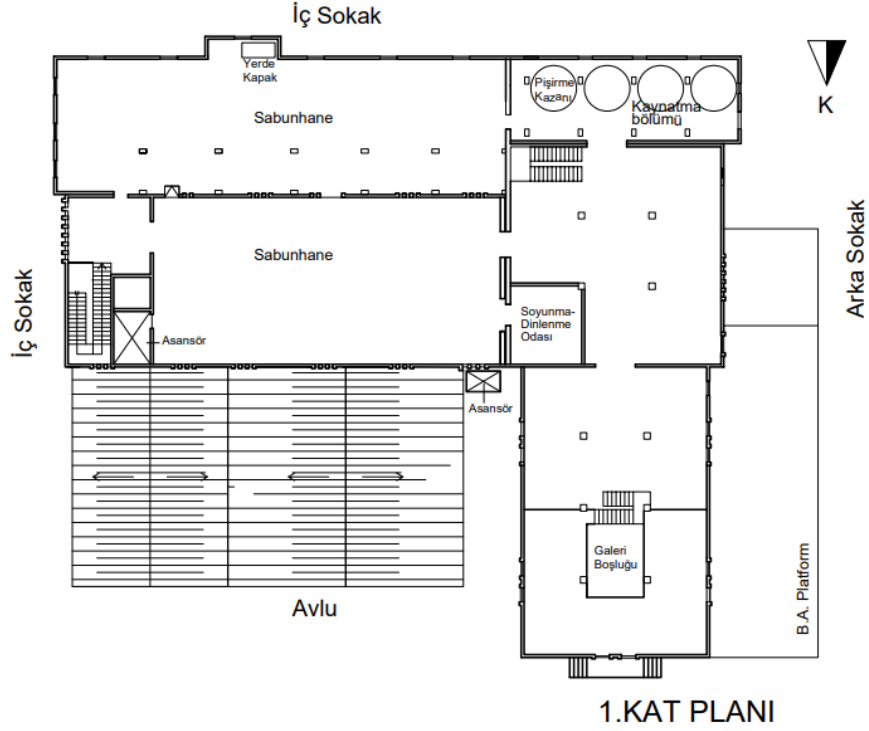
Zemin kat planında 2 numara ile işaretlenen mekanların ise ikinci etapta yapıldığı anlaşılmaktadır. Şöyle ki; hem dış hem iç gözlem, inceleme ve fotoğraflarla kolayca bu yapının (ortadaki) orijinal binaya gelişen ihtiyaçlar doğrultusunda zamanla eklendiği açıkça görülmektedir. Döşemedeki kot farkları, taşıyıcı kiriş gibi strüktürel farklar, farklı yükseklikler, orijinal yapının dikey ve özenli doluluk-boşluk düzeninden farklı rastgele

açılmış kapı ve pencere boşlukları, farklı çatı kurgusu/biçimlenişinden bu farklılıkların izi rahatlıkla sürülmektedir. Diğer bir deyişle 2. etapta; orijinal sabunhane binasının sol ve sağ tarafında zaman içinde artan talepler doğrultusunda ek binalar yapılmıştır. Bu binalar tesisin orijinal çatısı olan tonoz şeklinde değil, düz ve kırma/tek yöne eğimli çatı olarak yapılmıştır.

2 no'lu mekanlar, güney ve kuzey yönlerinde yapılmıştır. Ancak hangi tarihlerde yapıldığı bilgisi net değildir. Bu kısımlarda yine sabun üretimi ve sergisi yapılmıştır. Zemin sabun kalıp çizgileri günümüzde de orijinal halleriyle mevcut bulunmaktadır. Kuzey cephelerindeki 2 no'lu mekanlar arasındaki alan (4 no'lu alanı içeren kısım) muhtemelen bir avlu olarak kullanılmıştır. Ancak önce 3 no'lu mekan/yapı -ki kaynatma alanının güneybatı yönüne eklenen yapı- ve daha sonra 4 no'lu mekan/yapı orijinal tonozlu sabunhane binasına eklenmiş olmalıdır. Diğer bir deyişle, 4 no'lu yapı, daha önce avlu niteliğindeki bir alanın kapatılması ile oluşturulmuş, bu nedenle gliserin asit binası ile (yapı grubunun kuzeybatı köşesindeki 2 no'lu yapı) arasında çok az bir boşluk kalmıştır. Bu boşlukta, yine özellikle üst katlardaki üretimlerin kolayca lojistiğinin sağlanabilmesi dolayısıyla bir asansör yer almaktadır (Şekil 7) (Şekil 8). 4 no'lu yapının içerisinde çelik kolonlar yer alır ve bu kısmın çatısı farklı olarak sac/çelik çatıdır. Sergi (sabun sergisi) mekanı olarak kullanılmıştır. Yapı adasına en son eklenen bina bu olmalıdır. Kaynatma ve gliserin-asit binasının olduğu Batı cephesinde, kaynatma bölümünde, dış tarafta üstü kapalı olarak eklenmiş 2 adet kostik (veya kireç) havuzu yer alır. Batı yöndeki gliserin-asit binasının betonarme platformu üzerinde dev tanklar bulunmaktadır.



Şekil 7: Zemin kat planı (Çizim: Hançerli Mühendislik ve İnşaat, Ocak, 2023)



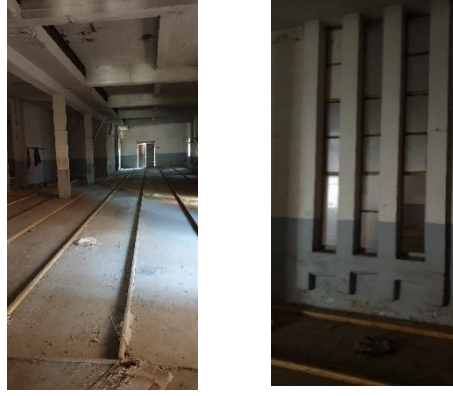
Şekil 8: Birinci kat planı (Çizim: Hançerli Mühendislik ve İnşaat, Ocak, 2023)

Tüm yapıların yapım sistemi betonarmedir. Güney cephesindeki 2 no'lu sabunhane mekanının üst katta (birinci katta) konsol kısmı vardır, bu kısımdaki döşemede boşluk ile üretilen malzemelerin/sabunların dışta zemin kata kolay ulaşımı amaçlanmıştır. 1. kat planında yine sabunhane binasının sergi mekanları, işçiler için bir soyunma/dinlenme odası, kazan bölümü, gliserin asit kısmında bir asma kat yer almaktadır (Şekil 8). 1 no'lu batı tarafındaki orijinal yapının bir asma katı, çatı fenerleri ve bodrum katı bulunmaktadır. Yapı adasının orta kısmındaki orijinal yapılar (1 no'lu yapılar) tonoz çatıdır. Diğer ek yapılar teras ve kırma /tek yöne eğimli çatılardır.

Sabunhane binasının çatısı tonoz şeklindedir. Bu çatı çözümü tercihinin seçilme nedenleri şöyle yorumlanabilir: Teras çatı yerine yapım kolaylığı olarak tonoz çatı tercihi ve İtalyan firmanın Roma mimarisinin kemer şekline göndermesi veya estetik beğeni olarak seçilmiş olabilir. Sabunhane, gliserin (yağ eritme) ve sergi binaları toplamda 4000 m<sup>2</sup>'dir. Yapının orijinal rengi korunmamıştır, sonradan pembe/turuncuya boyanmıştır. Yer yer subasman seviyesinde dökülen boyadan briket duvar örgüsü görülebilmektedir. Tüm binalar arasında içten kapı ve eşikle veya rampalarla geçişler sağlanmıştır.

Orjinal sabunhane binasına (1 no'lu yapı) sonradan Güney yönünde eklenen yapının ön cephesinde (Doğu cephesinde- avluya bakan), giriş kapısının sol kısmında da bir demir kapı, üst çapraz kısımda daha küçük pencereler (iç işleyle ilgili olarak), üstte daha gelişigüzel açılmış 3 pencere bulunmaktadır (Şekil 6). Bu kısmın sonradan artan ihtiyaçlar doğrultusunda yapıldığı fikri akla gelmektedir ve gerçekten de sabunhanenin iç ve dış incelemelerinden, zaman içindeki müdahaleler okunabilmektedir; döşeme farkları, içte kalan cephe pencereleri ile yapının genişletildiği açıkça anlaşılmaktadır (Şekil 9) (Şekil 10) (Şekil 11).





Şekil 9: Sol- Sabunhane Binası iç mekanları; sonradan eklenen kısımların taşıyıcı ve döşemedeki farklı düzenleri, Sağ- Sabunhane binası iç mekanında kalan cephe pencereleri (Yazar Arşivi, Ağustos, 2021)



Şekil 10: Sabunhane binası iç mekanındaki kaynatma bölümü ve kaynatma kazanları (Yazar Arşivi, Ağustos, 2021)



Şekil 11: Sabunhane binası iç mekanındaki kaynatma bölümü ve kaynatma kazanları (Yazar Arşivi, Ağustos, 2021)

Sergi (sabun sergileme) binaları (2 ve 4 no'lu Kuzey yöndeki mekanlar): Sabunhane binasına bitişik olarak yapılan binadır. Sergi sahasına taşınan sabunun istenilen kalınlıkta serilip, sıkıştırılarak düzeltilip, ertesi gün sabun plakalar halinde kesilip, sergi alanında toplanıp, daha sonra kesme makinesinde kalıplar halinde kesilip, damgalanıp, ambalajlanarak satışa sunulduğu binadır. Burada toz yapılacak sabun hazırlanıp pişirilip; sabun çubukları yongalanıp kurutulup, daha sonra öğütülüp elenip, polietilen baskılı torbalara doldurularak satışa sunulmuştur (Durum/fizibilite raporu, 1992).

Sergi binasının mimarisi, tek katlı ve birbirini tekrarlayan iki yöne eğimli kırma çatıdan oluşur. 2. ve 4. etapta yapılarak günümüze ulaştığı düşünülmektedir. Betonarme sistemle yapılmıştır. Ön cephesinde işçi sosyal tesisi / personel yemekhanesi binası yer almaktadır. Binaların 2 adet demir kapı doğramaları ve 6 adet pencere açıklığı bulunmaktadır. Sabunhane binasına bakan cephesinde ise (doğu cephesi) kırma çatıya yakın konumda, cephenin üst kısımlarında küçük, dikdörtgen, ritmik (bant pencere özellikli) pencere kurgusu dikkat çekmektedir. Bu dizilim, sabunhane binasının doğu cephesi kurgusuyla bir uyumun işaretidir. Bu cepheden bakılınca arkasındaki 3 katlı gliserin asit binasının da çatıya yakın üst kat-dikey sövelerle vurgulanan uzun dikey pencereleri de göze çarpar. Yine bu kurgu, sabunhane binasının giriş ve giriş üstü cephe açıklıkları, pencere kurgularıyla belirli bir ritim yakalar.

Ön cepheye (işçi sosyal tesisine/personel yemekhanesine bakan cepheye) sonradan sundurma eklenmiştir. Benzer şekilde zaman içinde, bitişindeki gliserin asit binası ile arasındaki boşluğa da sundurma çatı ilave edilmiştir. Ön cephesinden bakınca arkasındaki sabunhane binasının tonoz çatısı ve dikey-söve içine alınarak vurgulanan ince-uzun şekilli cephe pencereleri algılanabilmektedir (Şekil 12) (Şekil 13).



Şekil 12: Sabunhane ve Sergi Binası (Yazar Arşivi, Ağustos, 2021)



Şekil 13: Sergi Binası, Depolar ve Avluya Bakış (Yazar Arşivi, Ağustos, 2021)

Gliserin Asit Binasında ise; (Kuzeybatı cephesi, 2 no'lu yapı) sabun atık suyundan gliserin üretilmekteydi. Komili ve Ülfet'te bu sistem mevcuttur (Sözlü Bilgi: Abdurrahman Arslan, 2021). Yakınında (buhar santraline doğru) kostik havuzu ve fuel-oil depoları bulunmaktadır.

Gliserin Asit Binası, 3 katlı, kırma çatılıdır. 2 no'lu, kuzeybatıda yer alan binadır. Sergi binasının hemen yanında konumlanmaktadır. 5 basamakla çıkılan su basman seviyesinden sonra demir bir kapıdan içeri girilmektedir. Giriş (işçi ve personel yemekhanesi) binasına bakan taraftadır (kuzey yönünde). Giriş kapısının üst hizasında dikey söve ile vurgulanmış 2'şer pencerece cephe kurgusu görülmektedir. Bu pencereler daha çok ince uzundur, üst kat pencereleri daha yüksektir (Şekil 14).

Gliserin Ünitesinin ürünü dinamit gliserini ve farmasotik gliserindir. Piyasada bulunan teknik gliserinden çok üstün vasıfta olan bu iki çeşit gliserinden dinamit gliserini sanayi

kuruluşlarına, farmasotik gliserin de ecza depolarına ve ilaç sanayiine satılmaktadır. Gerek teknik üstünlüğü gerek atılacak sabunaltı sularını değerlendirmek amacı ile kurulan bir yan ürün tesislerinden elde edildiğinden ve miktarca az oluşu dolayısıyla kolaylıkla pazarlanabilmektedir (1983 fizibilite raporu).

Yukarıdaki bu yapı grubunu özetlersek- Sabunhane binası, sergi binası ve gliserin asit binası- birbirinin bitişiğinde, aynı ada/iç sokakta bulunan yapılar grubudur, 67 yaşlarında orijinal binalarla ve zaman içinde birtakım yeni ek yapılarla eklenerek/ artiküle edilerek günümüze gelmişlerdir. Mimari üslupları, yapım sistemi, cephe özellikleri/kurguları benzerdir. Açık sarı ve yeşil olan orijinal boya rengi zaman içinde değiştirilmiştir, (idari bina ve malzeme ambar depoları gibi) sonradan pembe/turuncu renk boya ile boyanmışlardır (Şekil 14) (Şekil 15). Gliserin asit binasının platform kısmındaki (Batı cephesindeki) 3 adet tank/silodan 2'si sökülüştür. Tesisin önceki durumunu bir arşiv fotoğrafından da görmek mümkündür (Şekil 16). Diğer görünüşleri ve mevcut durumu ise çizimlerden görülebilir (Şekil 17) (Şekil 18).



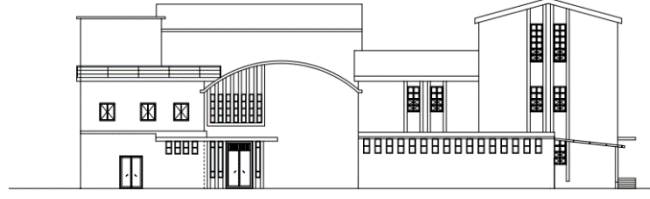
Şekil 14: Gliserin Asit Binası (Yazar Arşivi, Ağustos, 2021)



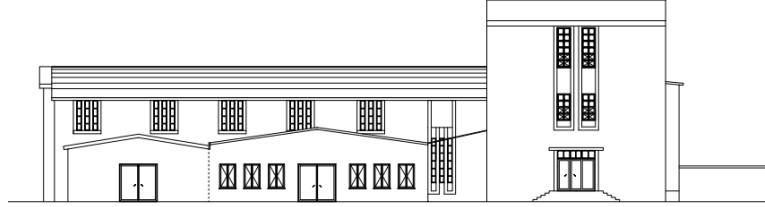
Şekil 15: Gliserin Asit Binası, Kuzey görünüşü (giriş cephesi) (Yazar Arşivi, Ağustos, 2021)



Şekil 16: Yapı grubunun eski bir fotoğrafından genel görünüşü- Su Deposu, Sabunhane ve Sergi Binası. Ön kısımda yerde zeytinyağı varilleri görülmektedir; arkadaki yüksek bina kaynatma binasıdır (Gaziantep Kent Arşivi).

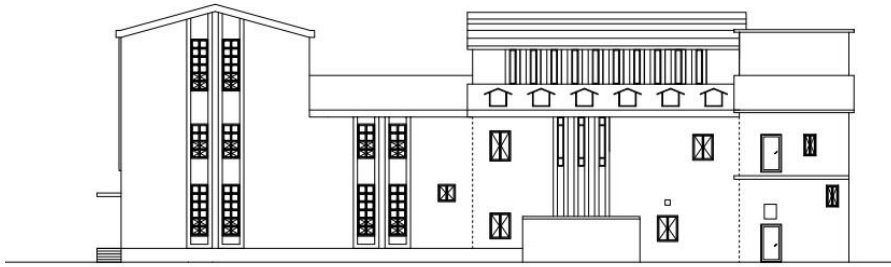


Şekil 17: Doğu görünüşü (Çizim: Hançerli Mühendislik ve İnşaat, Ocak, 2023)

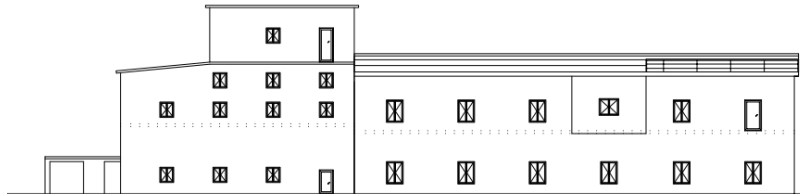


Şekil 18: Kuzey görünüşü (Çizim: Hançerli Mühendislik ve İnşaat, Ocak, 2023)

Tesisin Batı ve Güney cephesi; eklenti binalar dolayısıyla orijinal halinden oldukça uzaktır. Sadece Batı cephesinde orta kısım (1 no'lu kaynatma bölümü) orijinal cephedir. 2 no'lu gliserin asit binası -dikey ince-uzun söve içindeki pencerelerle- orijinal haline benzer şekilde kurgulanmıştır. Diğer kısımlar orijinal cepheden uzaktır, ihtiyaca göre kapı, pencere boşlukları oluşturulmuştur. Batı cephesi; kaynatma bölümü kısmı çatı fenerleri ve dikey pencere tonoz çatısı, asma katı ile daha ilginçtir. Ancak zaman içinde cephenin sağ ve sol yanlarına orijinal halini bozacak pencere açılımı gibi müdahaleler yapılmıştır. Kot farklı/eğim kullanılmış, betonarme bir platform yapılmış, silo/tanklar eklenmiştir. Güney cephesi ise Doğu cephesinden oldukça farklıdır, nerdeyse niteliksiz bir cephe özelliğindedir (Şekil 19) (Şekil 20).



Şekil 19: Batı görünüşü (Çizim: Hançerli Mühendislik ve İnşaat, Ocak, 2023)



Şekil 20: Güney görünüşü (Çizim: Hançerli Mühendislik ve İnşaat, Ocak, 2023)

Tesiste üretilen ürünlerin ambalajlanmış hali arşiv fotoğraflarında görülebilir (Şekil 21) (Şekil 22).





Şekil 21: Ülfet sabunu (Yazar Arşivi, Ağustos, 2021)



Şekil 22: Ülfet ürün görselleri (Nizip Belediyesi Arşivi, Ağustos, 2021)

## DEĞERLENDİRME

Tarihöncesinde ilk temizlik aracı olarak kül ve kil kullanılmıştır. Sabun üretimi M.Ö. 3000'li yıllarda başlamıştır. Yıkayıcı ve temizleyici maddelerin en önemlisi olan sabun, temizlik anlayışının bir ürünü olarak doğmuştur. Çok eski çağlarda hayvansal yağlar ve odun küllerinden tıbbi amaçlarla kullanılan sabunlar, M.S. 2. yüzyıldan itibaren şahsi temizlik malzemesi olarak kullanılmaya başlamıştır. Ortaçağda, çamaşır yıkamak amacıyla evlerde sabun yapılıyordu (Ana Britannica). Önceleri değerli bir takas aracı olan sabun, antik çağdan günümüze gelinceye kadar önemli aşamalar geçirmiş ve vazgeçilmez bir temizlik ürünü olmuştur. Osmanlı döneminde sabun üretiminin hem çok yaygın hem de çok çeşitli olduğu bilinmektedir (Öztürk & Sarıyıldız, 1997). Ancak dünya çapında genel olarak, kalıp sabun 19. yüzyıla kadar lüks bir malzeme olarak kalmış, daha sonra günlük kullanıma girebilmiştir (Ana Britannica). Sabunun ve sabun üretiminin karşılaşılan Koronavirüs (Covid-19) pandemisiyle birlikte günümüzde önemi daha çok anlaşılmıştır.

Günlük kullanıma girmesi ile sabunun üretimi, üretim tekniği ve kalitesi söz konusu olmuştur. Bu bağlamda sabun üretimi için kurulan sabunhane yapıları, önemli bir sanayi kolunun gerçekleştirildiği mekanlar olarak incelemeye değerdir. Sabunculuk faaliyetleriyle ünlü Nizip ilçesinde yer alan Ülfet fabrikasının sabunhane binası ve ek tesisleri (yapı adası) bu bağlamda ülkenin önemli bir sanayi dalının yansıması olan mekanlar ve yapılar oluşu dolayısıyla ayrı bir öneme sahiptirler.

Sabunhane yapı grubu; vaziyet planında, giriş kısmının tam çapraz aksında bulunmaktadır, yani çalışma bağlamında incelenen yapı grubu/adası; tesisin tam orta kısmında yer almaktadır. Dolayısıyla tesise girer girmez karşılaşılan ve ilk göze çarpan yapı grubudur. Tesisin kendisine ait sade ve modern mimari dili dikkat çekicidir. Fabrika yerleşkesinin yerinin özellikle seçilmiş olduğu, önemli kriterler sonucu kararlaştırıldığı (demiryolu bağlantısı, hammaddeye yakınlık (zeytin), Nizip Çayı, diğer karayolu ulaşimleri vd.) anlaşılmaktadır. Seçilen yerin tüm altyapı hizmetleri düşünülmüştür.

Sabun fabrika/imalathane (veya sabunhane) binalarının özelliklerinden birisi, dökülecek sabun hamuru için oldukça geniş hacimli bir alana sahip olması gerekliliğidir. Diğer bir özelliği bol pencere olmasıdır; sabun hamuru döküldükten sonra pencereler açılarak doğal bir iklimlendirme (klima/hava akımı) oluşturularak sabunların nemini kaybetmesi sağlanmalıdır. Zemin kısmında tahta kalıp çitalarla belirlenmiş alanlara hazırlanmış olan sabun hamuru dökülür, kurumaya bırakılır, kuruduktan sonra dikey ve yatay bıçaklarla kesilir ve (markanın mührü ile) mühürlenir. İncelenen sabunhane yapı adasının orijinal binası, geniş hacimli alanlardan oluşması ve bol pencereye sahip olması ile (zeminden tavana bolca dikey pencere kurgusu ile) örnek bir sanayi yapısı olarak değerlendirilebilir.

Yapı grubunun orijinal hali; mekan analizleri doğrultusunda saptanmış, zaman içinde artan talep ve ihtiyaçları karşılamak amacıyla yapılan ek binalar incelenmiştir. Buna göre 1 no'lu mekanlar ilk yapılan/orijinal binalar olup, 2.,3. ve 4. numaralı yapıların zaman içinde yapı adasına eklendiği değerlendirilmiştir. Dış ve iç fotoğraflardan, yerinde gözlem, inceleme ve çizimlerden bu durum açıkça anlaşılmaktadır. Yapı grubu; betonarme yapı tekniği ile inşa edilmiştir. Merdivenler betonarmedir, ıslak hacimlerde yer ve duvarlar seramik kaplıdır. Sonradan eklenen bazı kısımlar (4 no'lu mekan - kuzey cephesindeki eklentiler) ise küçük çelik taşıyıcılar (kolonlar) ve sac çatı ile yapılmıştır. Yapı adasındaki sabit donanımlar (mekanik aksamlar, kazanlar) sökülmüştür. Ancak sabunhane kısımlarında yerde kalıp çitaları hala mevcuttur. Ayrıca iç ve dışta kullanılan asansör sistemleri de mevcuttur. Yapı grubunun batı kısmındaki kaynatma bölümü (1 ve 3 no'lu mekanlar) atıl durumdadır, pişirme kazanları sökülmüştür. Doğu cephesine eklenen 2 no'lu yapının çatısına metal korkulukların eklendiği, tonoz çatıyla sonradan birleştirildiği yerinde gözlemlenmiştir ve bu durum fotoğraflardan da anlaşılmaktadır. Batı ve Güney cephelerinde ihtiyaç doğrultusunda bir takım kapı-pencere boşluklarının orijinal tasarımdan bağımsız, gelişigüzel yapıldığı fotoğraflarda da açıkça görülmektedir. Bu bağlamda; yapı grubunun 4 cephesinin nerdeyse yarısı günümüze orijinal haliyle ulaşabilmiştir.

## SONUÇ

Ülfet Gıda ve Sabun Sanayii A.Ş. fabrika yerleşkesi, 1955'te devlet destekli kalkınma hamlesinin bir parçası olarak Gaziantep ilinin Nizip ilçesinde kurulmuştur. Tesis, birkaç alanda üretim yapmakla birlikte; esas üretimi bölgede yetişen zeytin ağacına dayalı zeytinyağı ve sabun üretimi olmuştur. Ülkemiz için çok önemli ve orijinal bir sanayi yapısı olan, gıda ve sabun ağırlıklı ve ona bağlı yan ürünler alanında üretim yapan Ülfet tesisi özelindeki incelemenin mimarlık tarihinde, ülkedeki gıda ve sabun sanayii alanındaki sanayi tesisleri bağlamındaki boşluğu tamamlayacak önemli bir sanayi tesisi olduğu görülmektedir. Dünyadaki salgın hastalıklarla birlikte (Covid-19 gibi) temizliğin ve sabun üretiminin önemi daha çok ortaya çıkmıştır. Bu bağlamda sabunhaneler konusunun incelemeye değer ayrı bir öneme sahip olduğu değerlendirilmiştir.

Tesis; emek yoğun teknoloji seçilerek kurulmuştur ve bölgeye sanayiye tanıtılmıştır. Aynı zamanda bulunduğu ilçeye rol model olmuştur, bu tesisten model alınarak ilçede birçok fabrika, imalathane kurulmuştur. İlçe, tesisin katkılarından dolayı ülkenin sanayileşmiş ilçelerinden birisi olmuştur. Tesis yöreye ciddi bir istihdam sağlamış, ilçeyi kalkındırmış, bölgeyi ekonomik, fiziksel ve sosyal olarak dönüştürmüştür. Örneğin sabunhane binasındaki duş kısımları bile o zamanlar için yenidir.



Tesisin; 1954'te yapılan demiryolu ve gar binasının bitişğinde oluşu, Nizip Çayı bitişğindeki konumu, zeytinlik alanları ile çevrili olması, sanayi bölgesine yakınlığı gibi çeşitli faktörleri içeren yer seçim kriterlerinin olduğu anlaşılmaktadır.

İncelenen yapı adasında, Erken Cumhuriyet'in modern mimarisi net olarak görülmektedir. Tesisin sade ve kendine özgü bir mimarisi vardır. Fabrika yerleşkesi; yapıldığı dönemdeki sanayi tesisleriyle benzer özellikler göstermekle birlikte; sabunhane, gliserin asit binaları gibi konular yönüyle ayrılmakta, kendine has işlevlerden ve binalardan oluşmaktadır.

Tesis için farklı zamanlarda modernleşme ve iyileştirme planlamaları yapılmıştır (örneğin 1983 ve 1992 yıllarında). Ancak, 1985-1992 arasında ilçede zeytincilik zarar etmeye başlamıştır. 1985 yılından sonra sabun yapımında zeytinyağı daha az kullanılmaya ya da kullanılmamaya başlamış, yurtdışından daha ekonomik olan yağların getirilmesi uygulaması yaygınlık kazanmıştır. Bu bağlamda, üretilen sabunun kalitesinin düşüşünden söz edilebilir. Fabrikanın kapanma sebeplerinden birisi de bu olmuştur. Tesisin kötü yönetimi ve zamanla eskiyen teknolojilerinin yenilenememesi gibi sebeplerle tesis zarar etmeye başlamıştır. Bu nedenlerle tesis; 2000'li yılların başlarında özel sektöre devredilmiştir ve çeşitli şirketlerden sonra, 2016 yılında Beşler Gıda grubu tesisi satın almıştır. Mevcut durumunda üretim yapılmayan tesisin modernize edilip tekrar üretim faaliyetlerini yürütmesi planlanmaktadır.

Tesis mimarlık tarihi açısından oldukça önemlidir; 1950'lerin modern dili ve makine estetiği, sade bir yapı anlayışıyla görülmektedir. Yer yer İtalyalı firmanın etkisi (giriş kapısının Roma Takları'na benzemesi, yer yer fabrika binalarının çatısında tonoz çatı kullanımı gibi) ile Roma mimarisinden de esintiler taşımaktadır. Ülfet'in tonoz çatısı, diğer sabunhane tesislerinde bulunmamaktadır. Çatı biçimlenişi/formu oldukça farklıdır ve çok dikkat çekicidir.

Yapının dönemin planlama anlayışı, mimari dilini, yapım tekniği ve malzeme özelliklerini belirtmesi açısından, dönemin endüstrisini ve bu endüstride çalışanların mekânsal koşullarını, yaşam biçimi ve kalitesini göstermesi açısından bu tesisler ekonomik olduğu kadar mekansal ve sosyo-kültürel açıdan da değerlidir.

Fabrika tesisinin sabunhane, sergi ve gliserin asit binalarının mimari analizi yapılarak belgelenmesi ve literatüre kazandırılması amaçlanan bu çalışmada, bu fabrika yerleşkesinin korunması gerekliliği de ortaya çıkmakta ve bu yönde yapılacak disiplinlerarası çalışmaların gerekliliği hatırlatılmaktadır. Sabunun yöreye kazınmış bir sanayi dalı olması dolayısıyla bu yapı grubunun işlevini devam ettirmesi ve hatta burada bir sabun ustası yetiştiren atölye, okul gibi eğitime dönük işlev yüklenmesi hem tesisin yaşamasına neden olacak hem ilçeye ve yöreye katma değer oluşturacaktır.

Sonuç olarak; bu fabrika yerleşkesi ve incelenen yapı grubu, Nizip ilçesinin modernleşme sürecinin güçlü bir sanayileşme programının mekansal karşılık olarak yansıtıldığı bir örnek ve önemli bir "endüstriyel miras" niteliğinde olması dolayısıyla önem taşımaktadır.

## KAYNAKLAR

Afet İnan, (1989) İzmir İktisat Kongresi 17 Şubat- 4 Mart 1923, Ankara: Türk Tarih Kurumu Basımevi

Ana Britannica, Sabun, c:18, s.576

Aritan, Ö., (2004), Kapitalist/Sosyalist Modernleşme Modellerinin Erken Cumhuriyet Dönemi Mimarlığının Biçimlenişine Etkileri-Sümerbank KİT Yerleşkeleri Üzerinden Yeni Bir Anlamlandırma Denemesi, Doktora Tezi, Dokuz Eylül Üniversitesi, İzmir

Asiliskender, B., (2009), Anadolu'da "Modern" Bir Yaşam Kurmak: Sümerbank Kayseri Bez Fabrikası ve Lojmanları, Fabrika'da Barınmak, Der. A.Cengizkan, Arkadaş Yayınevi, Ankara

Başbakanlık Cumhuriyet Arşivi Belgesi (BCA), Dosya No: 30-18-1-2 / 139-33-19 Merkezi Nizip'de olmak üzere ÜLFET Gıda ve Sabun Sanayii Türk Anonim Şirketi'nin kurulmasına izin verilmesi (14.04.1955)



- Bozdoğan, S., (2001), *Modernizm ve Ulusun İnşası: Erken Cumhuriyet Türkiye'sinde Mimari Kültür*, Metis Yayınları, İstanbul
- Çiftyürek, M., (2021), *Türkiye'de Sabunhaneler*, Doktora Tezi, Pamukkale Üniversitesi, Denizli
- Doğan, F., (2007), *Osmanlı Devleti'nde Zeytinyağı (1800-1920)*, Doktora Tezi, İstanbul, Marmara Üniversitesi, İstanbul
- Dölen, E., (1992), *Tekstil Tarihi*, İstanbul, s.460
- Dördüncü Beş Yıllık Kalkınma Planı (1979), DPT Yay., Ankara, s.5
- Fizibilite Raporu, (1983), Ülfet Gıda ve Sabun Sanayii A.Ş. Nizip, Zeytinyağı-Sabun-Gliserin Entegre Tesisleri ile Un Fabrikası Modernizasyon Yatırımı Fizibilite Raporu, MÜMAT, Ankara
- Fizibilite Raporu / Durum Raporu, (1992), Ülfet Tesisi Gaziantep Kent Arşivi, (fotoğraf)
- İmamoğulları, İ. H., (2002), *Geçmişten Günümüze Nizip*, İşmont Kültür Yayınları, İstanbul
- Karataş, A., (2016), *Türkiye'de Kamu İktisadi Teşebbüslerinin Faaliyetleri Ve Bölge Ekonomisine Katkıları Üzerine Bir Araştırma: Ülfet Gıda Ve Sabun Sanayii Anonim Şirketi Örneği*, Y.Lisans Tezi, Karabük Üniversitesi, Karabük
- Kopuz, A., (2018), *Alpulu Şeker Fabrikası ve İşçi Konutları*, METU JFA, 2018/2 (35:2), 29-54 <http://jfa.arch.metu.edu.tr/archive/0258-5316/articles/metujfa2018207.pdf> Erişim Tarihi: 24.11.2021
- Meydan Larousse, Sabun, s.805
- Nizip Belediyesi Arşivi
- Öztürk, S., ve Sarıyıldız, G. (1997), *Antik Çağdan Günümüze Temizliğin Değişmeyen Sembolü: Sabun*, Tombak, Sayı:15, s.42-54
- Sayılı, A., (1982), *Mısırlılar'da ve Mezopotamyalılar'da Matematik, Astronomi ve Tıp*, TTK Yayınları, Ankara
- Sönmez, E., Başkaya, Z., (2012), *Sanayi ve Ulaşım Fonksiyonlarına Bağlı Gelişen Bir Şehir: Nizip*, Doğu Coğrafya Dergisi, c.28, sayı:17, s.79-102
- Sözlü Bilgi (2021 ve 2022): Abdurrahman Arslan, fabrika yetkilisi
- Tekeli, İ., İlkin, S., (1982), *Uygulamaya Geçerken Türkiye'de Devletçiliğin Oluşumu*, Ankara: ODTÜ Yayınları
- T.C. Başbakanlık Devlet İstatistik Enstitüsü, Cilt:2:43
- T.C. Başbakanlık Devlet İstatistik Enstitüsü, Cilt:3:10
- Türkiye Ansiklopedisi, Nizip, cilt:4
- Yedinci Beş Yıllık Kalkınma Planı (1977), Sabun ve deterjan Özel İhtisas Komisyonu Raporu, DPT Yay., Ankara, s.1
- Yılmaz, K., (1990), *Nizip ve Sosyo-Ekonomik Gelişme*, İstanbul Üniversitesi, Deniz Bilimleri ve Coğrafya Enstitüsü 1992 Durum Raporu / Fizibilite Raporu, Ülfet Tesisi

#### **İNTERNET KAYNAKLARI:**

URL-1 Nizip, Google Earth Harita, Erişim Tarihi: 10.09.2021  
<https://www.google.com/maps/@39.0482918,34.3484769,623318m/data=!3m1!1e3>

\*\*\* Yazar, Adana Alparslan Türkeş Bilim ve Teknoloji Üniversitesi B.A.P. Birimine "22121002" numaralı "Gaziantep'in Nizip ilçesindeki Bir Kompleks Fabrika Yerleşkesi İçerisinde Yer Alan Sabunhane Binası ve Eklerinin Mimari Açısından İncelenmesi" isimli projeye vermiş oldukları destekten dolayı teşekkür eder.





EK-1:

DEVLET ARŞİVLERİ GENEL MÜDÜRLÜĞÜ CUMHURİYET ARŞİVİ		DEVLET ARŞİVLERİ GENEL MÜDÜRLÜĞÜ	
T. C. BAŞVEKÂLET KANUNLAR VE KARARLAR Tetkik Dairesi Reisliği 4/4879	Yazan memur : <i>C. K.</i>	Dosya No : 9-30	TEKİT
	Yazı tarihi : 19/4/1955	Gidiş No : 1295	Edilecek
	Beyaz eden : <i>C. K.</i>	» tarihi : 25. NISAN 1955	Edildi
	Beyaz tarihi : <i>19/4/1955</i>	Ekleri : 3	
	Karşılaştıranlar : <i>C. K.</i>		

Kararname

Zeytin ve diğer yağlı tohumlardan ve hayvanî yağlardan yemeklik ve sabunluk yağ istihsalıyla <sup>ve</sup> vesair işlerle uğraşmak maksadıyla merkezi Nizip'de olmak üzere, 90 yıl müddet ve (iki milyon-2.000.000) Türk lirası sermaye ile kurulmasına başlanan "Ü L F E T Gıda ve Sabun Sanayii Türk Anonim Şirketi'nin İktisat ve Ticaret Vekâletinin 13/4/1955 tarihli ve 1/7625 sayılı yazısıyla gönderiler ilişik esas mukavelenemesi ve sermayesinin dörtte birinin yatırıldığını gösteren banka mektubu , İcra Vekilleri Heyetince 14/4/1955 tarihinde tetkik edilerek, mezkûr Şirketin kurulmasına izin verilmesi, 865 sayılı kararın 280 inci maddesine göre kararlaştırılmıştır.

İktisat ve Ticaret Vekâletine k:

Meşriyat'a

Ü L F E T Gıda ve Sabun Sanayii Türk Anonim Şirketi'nin kurulmasına izin verilmesi hakkındaki İcra Vekilleri Heyeti Kararnemesiyle ilişkisinin suretleri (ve banka mektubu) sunulmuştur.

İktisat ve Ticaret Vekâletine yazılmış ve Resmî Gazeteye verilmiştir.

Başvekil namına

Müsteşar

*Okunmuş  
14. IV. 1955  
2.*

*4  
14.4.1955-*

(786)

Ek-1: 30-18-1-2 / 139-33-19 Merkezi Nizip'de olmak üzere ÜLFET Gıda ve Sabun Sanayii Türk Anonim Şirketi'nin kurulmasına izin verilmesi (14.04.1955).



**EK-2:**

DEVLET ARŞİVLERİ GENEL MÜDÜRLÜĞÜ  
CUMHURİYET ARŞİVİ

Ü L F E T  
GIDA VE SABUN SANAYİİ TÜRK ANONİM  
Ş İ R K E T İ  
F a s ı l : I  
A n a H ü k ü m l e r

Kuruluş, Müessisler, Ünvan, İstihgal Mevzuu, Merkez, Müddet:

Kuruluş:

Madde 1- Aşağıda imzaları bulunan müessisler arasında yürürlükte bulunan kanunlar ve bu esas Mukavelename hükümlerine göre idare edilmek üzere bir Anonim Şirketi kurulmuştur.

M ü e s s i s l e r :

Madde 2- Şirketin Müessisleri bu esas Mukavelenameyi imza eden adları ve oturdukları yerler arkada yazılı ( 1507 ) şahıstan ibarettir.

Ü n v a n :

Madde 3 -Şirketin ünvanı Ü L F E T Gıda ve Sabun Sanayii Türk Anonim Şirketidir.

İ ş t i g a l M e v z u u :

Madde 4- Şirketin istihgal mevzuu başlıca şunlardır:

- a) Zeytin ve diğer yağlı tohumlardan ve hayvanî yağlardan yemeklik ve sabunluk yağ istihsalı,
- b) Meyve ve sebze sularından her türlü imalât,
- c) Her türlü meyve ve sebzelerden salamura ve konserve imalâtı,
- d) Sabun ve gliserin imalâtı,
- e) Yukarıda zikredilen imalât esnasında hasil olan tali maddelerin kıymetlendirilmesi için her türlü imalât,
- f) Fabrika mamulâtı için kutu ve ambalaj sanayii,
- g) Bu fabrikalar mamulâtını yapabilmek için ecnebi memleketlerden icap eden iptidai ve mâmul maddelerin ithali,
- h) Bu Fabrikalar mamulâtınının ecnebi memleketlere ihracı,
- i) Bu Fabrikalarda işlenen meyve ve sebzelerin tohum ve çubuklarının ve kimyevi gübre, ilâç, ziraat aletleri ve bakım malzemesinin yurt içinden ve yurt dışından temini ile satışı,

Ek-2: 30-18-1-2 / 139-33-19 Merkezi Nizip'de olmak üzere ÜLFET Gıda ve Sabun Sanayii Türk Anonim Şirketi'nin kurulmasına izin verilmesi (14.04.1955).



EK-3:

DEVLET ARŞİVLERİ GENEL MÜDÜRLÜĞÜ 28.05.2019 TARİHİNDE KAYITLI	DEVLET ARŞİVLERİ GENEL MÜDÜRLÜĞÜ 28.05.2019 TARİHİNDE KAYITLI	DEVLET ARŞİVLERİ GENEL MÜDÜRLÜĞÜ 28.05.2019 TARİHİNDE KAYITLI	DEVLET ARŞİVLERİ GENEL MÜDÜRLÜĞÜ 28.05.2019 TARİHİNDE KAYITLI
582	Mehmet Buncer	"	"
583	Mustafa Polat	"	"
584	Ezma Hacıoğlu	Bokurub Köyünden	"
585	Mehmet Hacıoğlu	"	"
586	Bekir Hacıoğlu	"	"
587	Saklı Sarı	"	"
588	Kadir Sarı	"	"
589	Hamit Sarı	"	"
590	Mustafa Bakar	"	"
591	Hasan Kara	Baklanı Mahallesi	Hacıoğlu
592	Ahmet İsmail	Mızara Köyünden	"
593	Mustafa Sağlam	"	"
594	Ali Köpçü	"	"
595	Şaban Bey	"	"
596	Abdullah Süleyman	"	"
597	Kasım İyemli	"	"
598	Yusuf Hacıoğlu	"	"
599	Ahmet Başoğlu	"	"
600	Arif Bozhan	"	"
601	Ayup Süleyman	"	"
602	Arif Akçınar	"	"
603	Memet Gezer	"	"
604	Ahmet Öztürk	"	"
605	Bekir Özyay	"	"
606	Yusuf Baydemir	"	"
607	Mehmet Kalkan	"	"
608	Fahri Özkaya	"	"
609	Mustafa Başoğlu	"	"
610	Ahmet Gündoğdu	"	"
611	Mehmet Aksoy	"	"
612	Mehmet Karat	"	"
613	Mehmet Sınır	"	"
614	Şaban Özen	"	"
615	Hasan İsmail	"	"
616	Hasan İsmail	"	"
617	Hasan Dündar	"	"
618	Fahri Güllü	"	"
619	Hasan Dündar	"	"
620	Ömer Gündoğdu	"	"
621	Ahmet Aksoy	"	"
622	Mustafa İsmail	"	"
623	Mehmet Ali Yılmaz	"	"
624	Şaban Aksoy	"	"
625	Abdullah Aksoy	"	"
626	Mustafa Aksoy	"	"
627	Süleyman Aksoy	"	"
628	Ezma Bayraktar	"	"
629	Meis Öztürk	"	"
630	Mehmet Süleyman	"	"
631	Hasan Başoğlu	"	"
632	Ahmet Ünlü	"	"
633	Mehmet Sarı	"	"
634	Hasan Demirci	"	"
635	Ahmet Bayraktar	"	"

Ek-3: 30-18-1-2 / 139-33-19 Merkezi Nizip'de olmak üzere ÜLFET Gıda ve Sabun Sanayii Türk Anonim Şirketi'nin kurulmasına izin verilmesi (14.04.1955).