



Mekteb-i Fûnun-i Tıbbiyeden Mecidiye Kışlasına (Taşkışla); Tasarım Dönüşüm ve Yapım Süreçleri (1846-1853)

İbrahim Yılmaz

*Medipol Üniversitesi Güzel Sanatlar Tasarım ve Mimarlık Fakültesi, Mimarlık Bölümü
ibrahim.yilmaz@medipol.edu.tr*

ÖZET

Tanzimat'ın ilanıyla birlikte Osmanlı'da çeşitli alanlarda olduğu gibi mimarlık ortamında da Batı etkisi farklı biçimlerde artmıştır. Batılılaşma/Modernleşme olarak tanımlanan bu dönemde, Avrupalı mimarlara geniş bir eylem alanı açılmış, başkent İstanbul'da; yönetim, eğitim, sağlık, kışla ve kamu düzenine ait yeni yapı türleri ve tipolojik kategorilerde Avrupa Neo-klasik öğretisiyle dil birliği kuran pek çok yapı tasarlanmıştır. Ayrıca, batı endüstrisinin ürettiği modern yapı malzemeleri ve bu malzemelerle kurgulanmış kâgir yapım teknolojilerinin de kısa sürede Osmanlı mimarlığının inşaat ortamında yer aldığı görülür.

Batılılaşma çabasındaki başkent İstanbul'da, bir modernizasyon projesi olarak üretilen Mecidiye Kışlası da 1846 yılında Sultan Abdülmecid'in isteği üzerine İngiliz Mimar Smith tarafından Mekteb-i Fûnun-i Tıbbiy-e adıyla tıp okulu olarak Neo-klasik üslupta tasarlanmış, ancak yapım sürecinde binanın kışlaya dönüştürülmesine karar verilmiştir. Araştırmanın amacı, Mecidiye Kışlası'nın yapım sürecini (1846-1853) dönemin tarihsel ve sosyal bağlamı içinde yorumlayarak açığa çıkartma çabasıdır. Bu amaçla, yapıyla ilgili en eski arşiv materyallerinden Mekteb-i Tıbbiy'e'ye ait özgün yerleşim planı ile inşaat defterlerinin transliterasyonu ve transkripsiyonu yapılarak yapının; yerinin, mimarının ve işlevinin seçimi, yerleşim ölçeğinde ilk tasarımı, yapım kararları, kışla planına dönüşümü, kullanılan malzemeler ve yapım teknolojisi hakkında detaylı bilgiler üretilmiştir. Çalışmada, Tanzimat dönemindeki; mimari yaklaşımlar, mimari pratikler, farklı aktörler, değişen yapı malzemeleri ve kâgir yapım teknolojileri kullanımı gibi mimarlık ortamında yaşanan değişimlerin Mecidiye Kışlasının yapım sürecine yansımaları dönemin bağlamıyla ilişkilendirilerek yapının tasarlandığı dönemdeki inşa sürecinin önemi vurgulanmaya çalışılmıştır.

Anahtar Kelimeler: Mecidiye Kışlası, Mekteb-i Fûnûn-ı Tıbbiyeh, Mimar Smith, Osmanlı İnşaat Ortamı

From a School of Medicine to the Mecidiye Barracks (Taşkışla); Desing Concerision and Building Process (1846 - 1853)

İbrahim Yılmaz

*Department of Architecture, Faculty of Fine Arts Desing and Architecture, Medipol University, İstanbul, Turkey.
ibrahim.yilmaz@medipol.edu.tr*

ABSTRACT

After the Tanzimat Proclamation, the Ottoman architectural landscape saw an increase in Western influence, much like many other fields. This period referred to as Westernization/Modernization, provided European architects ample opportunities to design a multitude of new building types and typologies for administration, education, health, barracks, and public order in the capital city of Istanbul. These designs were created in harmony with the European Neo-classical doctrine. Moreover, Ottoman architecture quickly adopted modern building materials produced by the Western industry, along with masonry construction technologies developed using these materials.

Mecidiye Barracks, which was produced as a modernization project in the capital city of Istanbul in an effort for Westernization, was designed in Neo-classical style by the British

architect Smith in 1846 as a medical school under the name Mekteb-i Fûnun-i Tibbiye upon the request of Sultan Abdülmecid, but it was decided to convert the building into a barracks during the construction process. The research aims to reveal the construction process of Mecidiye Barracks (1846-1853) by interpreting it within the historical and social context of the period. To gather comprehensive information on the Mekteb-i Tibbiye building, one of the oldest archival materials related to the construction, including its location, architect, and function, researchers transliterated and transcribed the original layout plan and construction books. This allowed for detailed insights into the building's initial design, construction decisions, materials used, and construction technology, as well as its transformation into a barracks plan. The study also explores how changes in the architectural environment during the Tanzimat period, such as new approaches, practices, actors, and building materials, including the use of masonry construction technologies, influenced the construction process of the Mecidiye Barracks. The significance of the building's construction process during the period it was designed is highlighted in the context of the era.

Keywords: Mecidiye Barracks, Mekteb-i Fünûn-ı Tibbiye, Architect Smith, Ottoman Construction Environment

1. GİRİŞ

18. yüzyıldan itibaren Avrupa ülkelerine kıyasla geri kalan Osmanlı İmparatorluğu'nun çağı yakalayabilmek adına başlattığı modernleşme hareketleri birçok alanda yeni düzenlemeleri de beraberinde getirmiştir. 19. yüzyılda devletin Batı kurumlarını örnek alarak gerçekleştirdiği düzen değişiklikleri yeni gereksinimlere yol açmış, bunun yeni yapı taleplerine dönüşmesiyle birlikte mimarlık ortamında da köklü değişimler yaşanmaya başlanmıştır. 19. yüzyılda mimarlık alanında yaşanan değişimler, daha önceki dönemlere özgü geleneksel şemalara sahip olan külliye, cami, türbe, saray, konut, vb. yapılardan çok, yeni gereksinimlere karşılık gelen ve Avrupa Neo-klasik öğretisiyle dil birliği kuran yeni tipolojik kategorilerde kendisini göstermiştir (Acar, 2000). Yeni gereksinimler, yeni tipolojik kategoriler, yeni yapı şemaları ve tasarım kalıpları sıralaması Osmanlı mimarlığının Batılılaşma/Modernizasyon sürecinin halkalarıdır (Batur, 2016). Tanzimat dönemi reformları ile benimsenen Avrupalı ordu, eğitim, sağlık ve yaşam tarzı adına yapılan bu siyasal ve sosyal reorganizasyonlar çok sayıda yeni yapım programlarını içeren Avrupalı mimari modalara uygun kâgir bina üretimini de gerektirmiştir (Say, 2016). Uygulamaya yönelik ilk adımlar ise, kentsel ağırlığın Haliç'in kuzeyinde Galata, Pera, Taksim, Dolmabahçe, Harbiye gibi yeni gelişen bölgelere taşındığı aks üzerinde, 19. yüzyıl Osmanlı başkentinin anıtsal görüntüsüne katkı sağlayacak Batı tarzı yapım programlarının dönemin modern yapı malzemesi ve yeni yapım teknolojileri kullanılarak inşa edilmesine karar verilmesiyle atılmıştır (Yergün ve Çelebioğlu, 2020). Bu bağlamda, 19. yüzyılın ilk yarısından itibaren çağdaşlaşmaya direnen Klasik dönem mimarların aksine, hem modern inşaat yöntemlerini ve malzemeleri bilen hem de batılı tarz bina programlarında tecrübesi bulunan yabancı mimarlar için başkent İstanbul'da cazip iş programları açılmıştır (Say, 2016). Yabancı mimarların kentnin Batılı örneklerle göre planlanması için adımlar atılan yeni büyüme aksları üzerinde farklı işlev ve tipolojik kategorilerde tasarladıkları yapılar, Batı etkisini kent içerisinde daha görünür hale getirmiştir (Zorlu, 2021). Dolmabahçe Vadisi'nin sırtlarında tasarlanan Mecidiye Kışlası, Gümüşsuyu Kışlası, Gümüşsuyu Askeri Hastanesi, Tophane-i Âmire (Gümüşsuyu Askeri) Hastanesi, Maçka Silahhanesi, Mekteb-i Harbiye gibi büyük ölçekli askeri eğitim, hastane ve kışla yapıları, İstanbul'un batılılaşma ile değişen çehresini oluşturur (Zorlu, 2021).

Araştırma Tanzimat döneminde, başkent İstanbul'da kent ve mimarlık ortamında yaşanan değişimlerin simge yapılarından Mecidiye Kışlasının yapım sürecini (1846-1853) dönemin tarihsel ve sosyal bağlamı içinde yorumlayarak açığa çıkartma çabasına odaklanmıştır. Mimar Smith tarafından Neo-klasik üslupta önce Mekteb-i Tibbiy-e olarak tasarlanan ancak yapım sürecinde kışlaya dönüştürülen yapıyla ilgili en eski arşiv materyallerinden olan yerleşim planı ile inşaat defterleri incelenerek; yapının yerleşim ölçeğinde ilk tasarımı, kışla planına dönüşümü, Meclis-i Vala'da alınan yapım kararları, yapım tekniği, yapımda kullanılan malzemeler ile yapım maliyetleri hakkında detaylı bilgiler üretilmiştir.



Araştırmada, yapının tasarlandığı Tanzimat döneminde Osmanlı İmparatorluğunda benimsenen; mimari yaklaşımlar, mimari pratikler, farklı aktörler, değişen yapı malzemeleri ve yapım teknolojileri kullanımı gibi kent ve mimarlık ortamında yaşanan değişimlerin Mecidiye Kışlası'nın yapım sürecine yansımaları irdelenerek yapının tasarlandığı dönemdeki inşa sürecinin önemi vurgulanmaya çalışılmıştır.

2. Tanzimat Döneminde Osmanlı Kent ve Mimarlık Ortamında Yaşanan Değişimler

2.1. Tarihsel ve Sosyal Bağlam

18 ve 19. yüzyıllarda Avrupa'nın bilim ve teknik alanda Osmanlı'nın önüne geçmesi, hammadde bolluğuna kavuşması, askeri alandaki teknik keşifler, eğitime verilen önemin artması gibi pek çok sebep; Avrupalılara yeni bir çağ açma imkânı veriyorken, Osmanlı'yı çağın gerisinde bırakıyordu (Yıldız, 2018). Osmanlı Devleti'nin 18. yüzyıldan itibaren askerî yapısının yozlaşması, merkezî otoritenin zayıflaması, teşkilat ve hukuk yapısının gelişme kabiliyetini kaybetmesi, mevcut kurumların mali ve sosyal gereksinimleri karşılayamaması, meydana gelen idari, askeri, kültürel, kent ve mimarlık ortamındaki sorunların halledilememesi gibi nedenler, yeni düzenlemelere gidilmesi ihtiyacını doğurmakla, daha kalıcı ve daha köklü çözüm yollarının aranması gereğini hissettirmiştir (Ongunsu, 1940). Sultan Abdülmecid'in tahta çıkışının ardından ilan edilen Tanzimat (1839-1876) ile birlikte Osmanlı devlet adamlarının, devletin problemlerinin Batı'nın gelişmelerinin imparatorluğa getirilmesiyle hallolacağına dair düşünceleri giderek yaygınlık kazanmaya başlamış, Batılılaşmanın bir devlet politikası haline getirilmesi gerektiği ön görülmüştür. Bu düşünce zamanla Klasik Osmanlı ulemasının yanında yeni bir aydın tipini de ortaya çıkartmıştır. Osmanlı Devleti'nin Batı'ya yönelişi ile git gide daha az gelenekçi, daha az dindar, daha Batıcı, daha seküler ve laik bir aydın sınıfı meydana getirmiştir (Akyıldız, 1993). Mustafa Reşid Paşa başta olmak üzere Batıdaki gelişmeleri yakından takip etme fırsatı bulan ve Osmanlı Devleti'nin kurtuluşunun Batılılaşmakla mümkün olacağına inanmış olan aydınlar, Batı'nın idari, askeri, sosyal, iktisadî, kültürel, kent planlaması ve mimari alanlardaki gelişmelerini Osmanlı Devleti'ne taşımada aktif rol oynamışlardır. Aydınlar Osmanlı Devleti'nin politik değişim sürecinde önemli görev üstlendikleri gibi, gelenek ile modernlik olgusunu da tartışmaya açmışlardır (Berman, 1992).

Tanzimat, Osmanlı tarihinin en dinamik değişim sürecinin yaşandığı, nispi bir kapalılık ve kendine yeterlik modundan çıkıp Sanayi Devrimini ve yeni siyasi yapılanma ortamını bire bir paylaşma zorunluluğunun yaşandığı bir dönemdir (Batur, 2016). Bu bağlamda, devletin yönetim ve toplumun sosyal yapısındaki değişim hareketleri diğer alanlarda olduğu gibi fiziksel çevreye de yansıtılmıyordu. Mustafa Reşid Paşa'nın öncülüğündeki Tanzimat devlet adamlarının yeniliğe açık enerjisini yansıtan devlet politikaları ve siyasal süreçler buldukları coğrafyanın kültürel iklimine nüfuz ederek yaratılmış çevreyi de yeniden şekillendirmiştir (Batur, 2016). Çağı yakalamaya çalışan Osmanlıların, Avrupalı çağdaşlarını model alarak değişmeye, batılılaşmaya başlayan düşünce yapısına paralel olarak fiziksel çevrede yaptıkları yeni düzenlemeler kentsel ve mimari değişimleri de beraberinde getirmiştir (Zorlu, 2021). Osmanlı mimarlık ortamı hızlı bir Batılı dönüşüme girerken sosyal yapı da aynı derecede etkilenmeye başlamıştır. Dolaylıda olsa bu olgunun ilk etkisi, Tanzimat ile birlikte değişen "Osmanlılık" düşüncesi sonucunda geniş imtiyazlar elde eden gayrimüslim kesimde görülmüştür. Osmanlı toplumu içinde yer alan gayrimüslimler bu döneme kadar belirli bölgelerde oturmaya zorlanmış, uygulanan bu politikalar sonucunda gayrimüslim grupların olduğu kadar kentin büyümesi ve doğal gelişimi de yıllar boyu denetlenebilmiştir (Ortaylı, 1977). Ancak, gayrimüslim kesimden çağın gereğine uyum sağlayan ve ekonomik durumunu iyileştirenler, kültürel, dinsel ve ekonomik açıdan yakın ilişkiler içine oldukları, Avrupa elçiliklerinin de bulunduğu Pera bölgesine yerleşmeye başlamışlardır (Yergün, 2002). İstanbul'da Batılılaşmanın sembolü haline gelen Galata ve Pera Bölgesinde nüfusun yoğunlaşması, Tanzimat sonrası Osmanlı'da sosyal yapıdaki değişim ve kentleşme açısından belirleyici bir unsur olmuştur (Yıldız, 2018).



2.2. Batılı Kent Üretim Hedefi

Tanzimat Fermanı ile başlayan kurumsal reformların etkileri, geniş ölçekte mimari alanda görülse de, daha geniş çapta bakıldığında kent dokusuna da yansır. Tanzimat Fermanı'nın kente yansması, başkentin o zamanki mevcut görüntüsünün reddedilmesi veya kentsel alanda köklü bir değişim uygulamalarıdır (Ökten ve Can, 2002) Batılılaşma çabasındaki Osmanlı'da Avrupa kentinin fiziki çevresi ve mimarisi Tanzimat aydını için uygarlığın bir simgesi olarak nitelenmekteydi. 19. yüzyılda yeni gereksinimler doğrultusunda bir yandan yeni yapı türleri ve tipolojileri inşa edilirken diğer yandan şehrin büyüme aksları üzerinde Batılı kent planlama kurallarına göre düzenlemeler uygulanmaya başlanmıştır (Alioğlu 2012). Osmanlı'nın başkenti İstanbul'da 1840'lara kadar başlıca anıtsal mimari eserler olan külliye, camiler, çarşılar ve saraylar genellikle şehrin merkezinde bulunurken, 19. yy'ın ortalarına gelindiğinde Haliç'in kuzey tarafı da anıtsal yapıların yer aldığı bir bölgeye dönüşmüştür. 19. yüzyılın ortalarına doğru Osmanlı Sarayı'nın kendisi de bu değişime katıldı. İmparatorluk neredeyse 400 yıl yönetim merkezi olarak kullanılan sur içinden çıkarak, Boğazın Avrupa yakasına doğru taşınarak Beşiktaş, Dolmabahçe, Çırağan ve Yıldız saraylarına yerleşmiştir (Eldem ve ark, 2003). 19. yüzyıldaki siyasi konjonktür içerisinde gerçekleşen bu gelişme sıradan bir taşınma hadisesi olarak yorumlanmayacak kadar derin anlamlar taşıyordu. Söz konusu sarayların tümü, levanten ve yabancıların yoğun olarak yaşadığı, Avrupalı elçiliklerin ikamet alanı olan İstanbul'da Batılılaşmanın sembolü haline gelen Galata ve Pera çevresinde inşa edilmişti. Konum açısından stratejik bir yerde bulunmasının yanında mimari bakımdan da Batılı tarzda inşa edilen yeni saraylar, bunun yanında büyük kışla yapıları güç ve medeniyet bakımından Avrupa'nın gerisinde kalınmadığı ya da bu konuda çaba gösterildiği mesajı veriyordu (Yıldız, 2018). Sarayın Dolmabahçe'ye taşınması, Galata ve Pera bölgesinde nüfusun yoğunlaşmaya başlamasından sonra kent içinde kuzey yönünde büyümeye başlayan bir aks oluşmuştur (Çelik, 1996). 19. yüzyılın ortalarından itibaren İstanbul'un geleneksel kent dokusu adım adım değişmeye başlamış bunun sonucu, Klasik Osmanlı/İslam kent imajının Avrupai biçimleri ve unsurları içeren daha kozmopolit bir imaja dönüşmesiydi (Çelik, 2010). Böylelikle İstanbul, bütün imparatorlukta olduğu gibi, modernite ve gelenek arasında giderek derinleşen bir uçurumu yansıtmaya başladı. Burada Batılı bir kent üretim hedefi vardır (Ökten ve Can, 2002).

2.3. Mimari Anlayış ve Yaklaşımlar

Osmanlı tarihinin en dinamik değişim sürecinin yaşanmaya başlandığı Tanzimat'la birlikte toplum ve mekan arasında değişen ilişkiye paralel olarak devletin mimarlık alanındaki yaklaşımları ve etkinliği de önemli bir dönüşüme uğramıştır. Tanzimat, mimari üretim alanında yenileşme hareketlerinin öncüsü sayılabilir (Kuban, 2007). Tanzimat dönemi Osmanlı mimarisi içerisinde, dönemin Avrupa'da görülen etken mimari üslupların özellikle yabancı asıllı mimarlar tarafından takip edilmesinden ve bazı Osmanlı soylu mimarların yine bu batılı üslupların etkileriyle, yerel mimari elemanların bir arada kullanılması sonucu sentez mimari üsluplar oluşturmaya çalışıldığından söz edilebilir (Yücel, 2019). Avrupa'dan gelen yabancı mimarlar İstanbul'da dönemin yeni üsluplarına uygun yönetim, eğitim, sağlık, kışla ve kamu düzenine ait farklı işlevler ve tipolojik kategorilerde çok sayıda kâgir bina tasarlamışlardır. Yabancı mimarlar bu dönemde İstanbul'u Avrupa seçmeciliğinin en karmaşık olduğu bir kent haline dönüştürmüş, bu süreçte İstanbul'a özgü seçmecilik mimariye egemen olmuştur (Kuban, 2007). Yabancı mimarların verdikleri ürünlerde Avrupa kaynaklı eğilimlerin ve beğenilerin hâkim etkisi görülmektedir. Yapı türlerine göre üslup seçilirken geçmişin biçimleri kaynak oluşturmaktaydı. 19. yy. ortalarına doğru mimari, Klasik Osmanlı mimari tiplerinden fonksiyon ve biçimlenişler açısından farklılıklar gösteren yapılarla sürmüştür (İğüs ve İsmailoğlu, 2016). Tanzimat döneminde inşa edilen yapıların çoğu, İngiltere'de 19. yüzyılda etkili olan Yunan canlandırma akımı izlenerek, İtalyan Saraylarında olduğu gibi simetrik ve orta avlulu, cephe biçimlenmesi ve mimari dil açısından, Rönesans saraylarının tasarım kurallarına uygun Neo-Rönesans ve Neo-Klasik üsluplarda tasarlanmıştır. Özellikle Neo-Klasik üslubun yansıttığı yalınlık, strüktürel denge ve formel yaklaşım kamu binalarında anıtsallık ve resmiyet kazandırdığı için uygun bulunmuş olmalıdır. Tanpınar (2003), bu görünümü "Tanzimat Üslubu" olarak adlandırmıştır. Eyice (2002), Neo-klasik üslubun Osmanlı'da devlet otoritesini belirtmek amacıyla başta kamu binaları olmak üzere yaygın olarak kullanıldığını kaydeder. Bu sayede,

Osmanlı mimarisi Batı kökenli mimari üsluplarla tanışmış, Klasik Osmanlı mimarisi batılı etkilerle değişmiştir. İstanbul'da, 19. yy'ın ilk yarısından 20. yy'ın başına kadar hızla gelişmiş olan Galata, Pera, Taksim, Harbiye, Dolmabahçe gibi semtlerde yer yer Neo-rönesans, Neo-barok, Neo-gotik üslupların, belirli yapı türlerinde kullanımının tercih edildiği görülse de yaygın olan üslup Neo-klasik üslup olmuştur. Dönemin görsel referansları izlendiğinde yapıların çoğunda gözlenen Neo-klasik üslubun simetrik ve Avrupalı görünümü, Tanzimat'ın iletmek istediği modernite kavramı ile uyumlu bir karaktere sahiptir (Çelik, 2010).

2.4. Mimari Pratikler ve Yapım Programı

Tanzimatın ilanından I. Meşrutiyet'te (1839-1876) kadar olan süreç içerisinde Başkent İstanbul'da Tanzimat döneminin mimarlık pratiği canlı ve zengindir. Bu dönemde hayli yüklü olan resmi yapı programı, Osmanlı Mimarlığının her dönemindekinden daha çok tipolojik çeşitlilik göstermektedir (Batur, 2016). Osmanlılar 19. yüzyılda hala güçlü bir imparatorluk olduklarını görünür kılabilmek için o zamana kadar şehrin anıtsal yapıları olarak inşa ettirdikleri cami ve külliye yerlerini, işlevleri ve mimarileri ile Batılı örneklerden ilham almış olan yapılara bırakmaya başladı. Bu süreçte başkentte inşa edilmiş, modernleşen ordunun ve batıya açılan devletin birer simgesi haline gelen askeri eğitim ve kışla yapıları dönemin mimari pratiğini anlamlandırmada önemli bir yere sahiptir. Tanzimatın ilanından sonra, Mekteb-i Harbiye ile askeri eğitim alanında başlayan dönüşüm hareketleri zamanla farklı alanlarda da eğitim sisteminin ve programlarının Batılı modeller temel alınarak oluşturulmasına, dolayısıyla bu konuda gereksinim duyulan yapıların inşasına vesile olmuştur (Ünal, 2009). Bu dönemde inşa edilen kışlalar, eğitim binaları, hastaneler, saraylar, idari binalar, dini yapılar gibi dönemin mimarlık pratiğini oluşturan önemli bazı yapı örnekleri Tablo 1'de verilmiştir.

Tablo 1. Tanzimat döneminde inşa edilen Osmanlı mimarlık pratiğinin bazı önemli yapıları

YAPININ TÜRÜ	YAPININ ADI	YAPIM YILI	MİMARİ	YAPIM TEKNİĞİ
ASKERİ YAPILAR	Mekteb-i Harbiye	1846	W.J. Smith	KÂĞİR
	Mecidiye Kışlası	1846-1853	W.J. Smith	KÂĞİR
	Gümüşsuyu Kışlası	1857-1862	Garabet A. Balyan	KÂĞİR
	Maçka Silahhanesi	1873-1875	Sarkis-Simon Balyan	KÂĞİR
EĞİTİM BİNALARI	Darülfünun Binası	1845-1854	Gaspere Fossati	KÂĞİR
	I. Darülfünun Binası	1865	G.B. Barborini	KÂĞİR
	Kuleli Askeri Lisesi	1863	Garabet A. Balyan	KÂĞİR
	Mekteb-i Tıbbiye-i Şahane	1876 Sirkeci		KÂĞİR
SAĞLIK YAPILARI	Bab-ı Serasker-i Hastanesi	1841-1843	Gaspere Fossati	KÂĞİR
	İngiliz Gemiciler Hastanesi	1846-1855	W.J. Smith	KÂĞİR
	Tophane-i Âmire (Gümüşsuyu Askeri) Hastanesi	1847-1850	W.J. Smith	KÂĞİR
	Alman Hastanesi	1874	Guglielmo Semprini	KÂĞİR
	İtalyan Hastanesi	1876	G.D. Stampa	KÂĞİR
SARAYLAR	Dolmabahçe Sarayı	1842-1856	Garabet A. Balyan	KÂĞİR
	Çırağan Sarayı	1863-1871	Sarkis Balyan	KÂĞİR
	Yıldız Sarayı	1866	Agop-Sarkis Balyan	KÂĞİR
	Fer'îye Sarayları	1863-1871	Sarkis Balyan	KÂĞİR
İDARİ YAPILAR	Babiali	1844	Stefan Kalfa	KÂĞİR
	Hazine-i Evrak	1846-1848	Gaspere Fossati	KÂĞİR
	Telgrafhane-i Âmire Binası	1855	Gaspere Fossati	KÂĞİR
	Harbiye Nezareti Binası	1864-1866	Bourgeois	KÂĞİR
	Bahriye Nezareti Binası	1865-1869		KÂĞİR
	Çırağan Karakolu	1860-1886	Sarkis Balyan	KÂĞİR
	Maçka Karakolu	1860-1886	Sarkis-Simon Balyan	KÂĞİR
	Ferîye Karakolu	1863-1871	Sarkis Balyan	KÂĞİR
TİYATROLAR	Naum Tiyatrosu	1840-1853	W.J. Smith	KÂĞİR
	Dolmabahçe Tiyatrohane-i Şahane (1859 /	1859	Dieterle-Hammond	KÂĞİR

DİNİ YAPILAR	Çırağan Mecidiye Camii	1848-1849	GarabetA. Balyan	KÂĞİR
	Dolmabahçe (Bezm-i Alem Valide Sultan) Camii	1853-1854	Nigoğos Balyan	KÂĞİR
	Ortaköy (Mecidiye) Cami	1853-1854	Nigoğos Balyan)	KÂĞİR
	Teşvikiye Cami	1854	Krikor A. Balyan	KÂĞİR
	Pertevniyal Valide Sultan Cami	1871	Sarkis Balyan Montani	KÂĞİR

2.5. Farklı Aktörler ve İdari Kurumlar

Tanzimat'ı hazırlayıp yönlendiren aydınların başında gelen Mustafa Reşid Paşa Osmanlı mimarlığının modernleşme sürecine de damgasını vurmuştur. Avrupa seçmeciliğine dayalı Batılı fizyonomiyi ancak Batılıların ya da Batı'da eğitim görenlerin yapabileceği düşüncesi Tanzimat kurucularının temel yaklaşımlarından biriydi (Kuban, 2007). Mustafa Reşid Paşa kendi mimarlarının "fenn-i mi'mârinin dakayıkından bî-haber", yani mimarlığın "inceliklerinden" habersiz olduklarından yakınmaktadır (Akyürek, 2009). Çözümü Batılı kaynaklarda arayan yaklaşımlar sayesinde 19. yy. Türkiye'de bir yabancı ve gayrimüslim mimarlar çağı olmuştur. Başkent İstanbul'da Balyanlar, Fossati Kardeşler, William James Smith, Alexandre Vallauray, Raimondo D'Aronco, Leon Parvillee gibi mimarlar Neo-Grek, Neo-Klasik, Neo-Ottoman, Art-Nouveau ve Eklektik üsluplarda, batıyla olan etkileşimin simgesi haline gelmiş çok sayıda bina tasarlamışlardır. Tanzimat döneminde Osmanlı mimarlık ortamının en önemli aktörleri olan yabancı mimarlar yeni yapıların inşa süreçlerinde de tercih edilmiş, bunların uzmanlıklarından ve yurt dışı tecrübelerinden kentin yeni görünümü oluşturulurken faydalanılmıştır. Mimar Smith'e Neo-klasik üslupta tasarladığı Mecidiye Kışlası'nın yapımını denetlemesi için aylık 4000 kuruş ödenmiştir (BOA, İ.MSM.25/663/04/01). Smith'e Selimiye Kışlası'nın yenileme projelerinin uygulamasını denetlemesi için de haftada iki gün şantiyeye gitmek şartıyla yine aylık 4000 kuruş maaş ödenmiştir (Can, 1993). Sultan Abdülmecid Ebniye-i Seniyye Müdürlüğünde görev yapan mimar halifelerine özellikle kâgir yapı inşası hususunda Mimar Smith'ten ders almalarını sağlamış, ayrıca Dolmabahçe Sarayı'nın inşaatına da zaman zaman nezaret etmesini, ustalara kâgir inşaat konusunda önerilerde bulunmasını istemiştir (Göncü, 2015). Ayrıca, Osmanlılarda 18. yüzyılın sonlarından itibaren yapının bazı bölümlerinin ya da tamamının inşaat alanında etkili olmaya başlayan kalfalara ihale edilerek götürü usulüyle yaptırılması geleneksel pratiklerin aksine kalfaların müteahhitlik hizmetlerine başlamasında önemli bir adım olarak görülmektedir (Şenyurt, 2008).

Diğer yandan, Tanzimat Fermanı ile birlikte başlatılan devleti ve toplumu dönüştürme hareketleriyle ortaya çıkan yeni ekonomik ilişkiler ve yönetim biçimi, zaruri olarak yeni bir alt yapı ile birlikte yeni kurumları da gerektiriyordu. Bu dönüşüm kadılık, ihtisab ağalığı, Şehreminilik, Hassa Mimarlar Ocağı, mimarbaşılık, bina emniyeti gibi geleneksel idari kurumlar ile sağlanamazdı. Bu geleneksel kurumlar Klasik dönemde çok anlamlı ve tutarlı bir denge dünyasını ifade etmişlerse de artık yapısal olarak yetersiz kalmış ve yeni ihtiyaçlara cevap veremez olmuşlardı (Ökten ve Can, 2002). 19. yüzyılda devlet imar faaliyetlerinin yürütülmesinde geleneksel yönetim anlayışını bırakarak batılılaşma etkisi altında yeniden yapılanma sürecine girmiştir. Klasik dönemde, resmi yapıların yapım sürecinde inşaatın mimari ve teknik alanda yürütülmesini sağlayan Hassa Mimarlık Ocağının 4 Kasım 1831 yılında kaldırılmasıyla birlikte, yerine imar ve inşa faaliyetlerini tek bir merkezden yürütüp organize edecek birim olarak Ebniye-i Hâssa Müdürlüğü kurulmuştur (C.SM.2860, 28 CA 1247). İmar ve inşa faaliyetleri Ebniye-i Hâssa Müdürlüğü'nün yanı sıra Meclis-i Umûr-ı Nâfi-a tarafından da yürütülürken, 1845 yılında Anadolu ve Rumeli bölgelerinde, merkezde Meclis-i Vala'ya bağlı olarak görev yapan imar meclisleri tesis edilmiştir (Dündar, 2000). Ebniye Hassa müdürlüğü 1849 yılında Ticaret Nazırlığı'na bağlanarak Ebniye Muavinliği adını almış, buna bağlı olarak Nâfi-a Meclisi kurulmuştur (İ.MV.3770, 13 R 1265/8 Mart 1849). Ebniye Muavinliği de 1852 yılında lağvedilerek yerine Ticaret Nezareti'ne bağlı olarak çalışan Ebniye Meclis-i İdaresi kurulmuştur (İ.DH.15362, 22 C 1268/16 Nisan 1852).

2.6. Değişen Yapı Malzemeleri ve Kâgir Yapım Teknolojileri Kullanımı

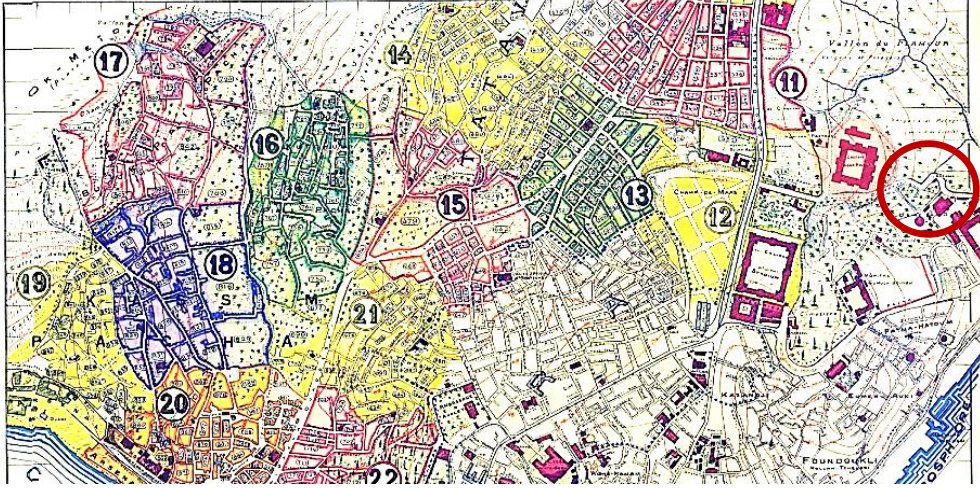
Tanzimat döneminde Osmanlı mimarlık ortamında yaşanan değişimleri kentsel ve mimari yaptırımların getirisi olan modern yapı malzemeleri kullanımı ve kâgir yapılaşma üzerinden de okumak mümkündür. Bu dönemde yangınlar ve batılılaşmanın etkisiyle yapıların ahşap yerine kâgir malzemelerle üretilmesi nizamname hükmü haline getirilmiş, buna bağlı olarak Avrupa endüstrisinin ürettiği fabrikasyon tuğla, volta döşeme gibi değişen yapı malzemeleri ve bu malzemelerle kurgulanmış tuğla kâgir sistemlerin de kısa sürede Osmanlı mimarlığının inşaat ortamında yer aldığı görülür. Endüstri devrimi sonrası yaşanan teknolojik gelişmelere koşut olarak Avrupa'da 19. yüzyılın ilk çeyreğinden itibaren üretilmeye başlayan modern tuğlalar kısa sürede ithal yoluyla Osmanlı piyasasına girerek 1840 yılından itibaren inşaat ortamında kullanılmaya başlanılmıştır (Kaya, 2017). Osmanlı İmparatorluğu'nun ithal ürünlerle rekabet sürecine girerek yerli sanayi oluşturma hedefleri doğrultusunda 1840'lı yılların başlarından itibaren İstanbul'da tuğla fabrikaları kurulmaya başlamıştır. Başta Büyükdere olmak üzere Hasköy, Feriköy, Göksu, Kağıthane gibi bölgelerde yerli tuğla fabrikaları kurulmuştur. Bu süreç Osmanlı tuğla endüstrisinin gelişimine de katkı sağlamıştır. Erken sanayileşme çabaları kapsamında kurulan tuğla fabrikalarından olasılıkla ilki olan Büyükdere'deki tuğla fabrikasının kurucu ortaklarından ikisinin, İngiltere'de büyükelçilik yapan Mustafa Raşit Paşa ve Ahmet Fethi Paşa'nın olması Osmanlı Devlet adamlarının modernleşme ve Osmanlı sanayileşmesinde oynadığı rolü örneklemesi bakımından ayrıca önem taşımaktadır (Kaya, 2017). Bu gelişime paralel olarak içi ahşap dışı kâgir sistemde inşa edilen Dolmabahçe Sarayı'nın yapım sürecinde de görev alan Mimar Smith aracılığı ile yüklü miktarda tuğlanın Avrupa'dan ithal edildiği saptansa da, yapımın ilerleyen aşamalarında Büyükdere ve diğer fabrikalarda üretilen yerli tuğlalar kullanılmıştır (Göncü, 2015). Ayrıca, Mecidiye Kışlası, Ortaköy Camii, Dolmabahçe Camii, Beylerbeyi Sarayı gibi diğer saltanat yapılarının inşaatlarında da başta Büyükdere'de üretilenler olmak üzere yerli üretim tuğlaların kullanıldığı görülmektedir. Devletin yerli tuğla üretimini ve kullanımını destekleyen politikalar izlemesi sonucu gelişen tuğla sektörü, Osmanlı'nın yabancı mallarla rekabet edip üstünlük kurduğu nadir sektörlerden biri haline gelmiştir (Tok, 2015).

3. MİMAR SMİTH, İSTANBUL ÇALIŞMALARI ve MECİDİYE KIŞLASI

Dönemin başkenti İstanbul'a 1842-1856 yılları arasında gelerek burada çalışmış yabancı mimarlardan birisi de İngiliz mimar William James Smith'dir. Smith, Büyük Britanya İmparatorluğu'nun İstanbul elçilik binasının yapım sürecinde görev almış, elçilik binasında çalışmış olmanın sağladığı saygınlık sayesinde Osmanlı devlet adamlarının ilgisini ve güvenini kazanmıştır. Bu süreç Osmanlı mimarlığının çağdaşlaşmasına katkı sunan büyük kamu projeleri için kendisine teklif götürülmesinin de yolunu açmıştır (Ağır ve ark., 2015). Smit Osmanlılar adına yaptığı işlerde titiz davranmış, bunun sonucunda 1846 yılında nişan almış ve Sultan Abdülmecid Tophane Köşkü'nün açılışında Smith'in çalışmalarından övgüyle bahsetmiştir (İgüs, 2015). Smith, İstanbul'daki eserlerinin çoğunu saltanat için gerçekleştirdiğinden hem ölçek hem görünüm olarak görkemli yapılar inşa etmiş ve tasarımlarında çoğunlukla Neo-Rönesans üslubunu seçmiştir (Ağır, 2016). Smith'in, Neo-Rönesans ve Palladio mimarlığına ilişkin öğeleri, geniş anlamda "klasist" üslup çerçevesi içindedir. Ayrıca, tasarımlarında İngiltere'de 19. yüzyılda etkili olan Yunan canlandırma akımını da izlediği, antik Yunan mimari detaylarını doğrudan veya yorumlayarak kullandığı görülmektedir (Saner ve ark., 2015). Shmit'in tasarımlarının İtalyan Saraylarında olduğu gibi, avlulu oluşu cephelerinde Rönesans saraylarının tasarım kurallarına uygun olarak yataylığın vurgulanışı, pencerelerin yerleştirilmesinde bir düzen ve ritm oluşu, yapının güçlü bir kornişle tamamlanışı, İngiliz mimarın Neo-Rönesans üslubuna açık göndermeleridir (Ağır, 2016). 1846 ile 1849 yılları arasında inşa edilen Tophane-i Amire Hastanesi (Gümüşsuyu Askeri Hastanesi) ve 1847 yılında yapımı tamamlanan Bahriye Hastanesi, William James Smith'in İstanbul'daki diğer önemli tasarım ve uygulamalarındandır. Sultan Abdülmecid'in isteği üzerine 1850 yılında gerçekleştirdiği Selimiye Kışlası'nın Hünkâr Dairesi'nin düzenlenmesi ve restorasyonu, özellikle yine Sultan Abdülmecid için 1847 ile 1851 yılları arasında yaptırdığı Tophane Kasrı Hümayûnu onun özenli ve klasist tasarımlarıdır. Dolmabahçe Sarayı'ndaki Seyir Köşkü ve bitişindeki Kış Bahçesi de birer Smith tasarımıdır. Dolmabahçe Sarayı'na asıl büyük katkısı ise hiç şüphesiz kristal

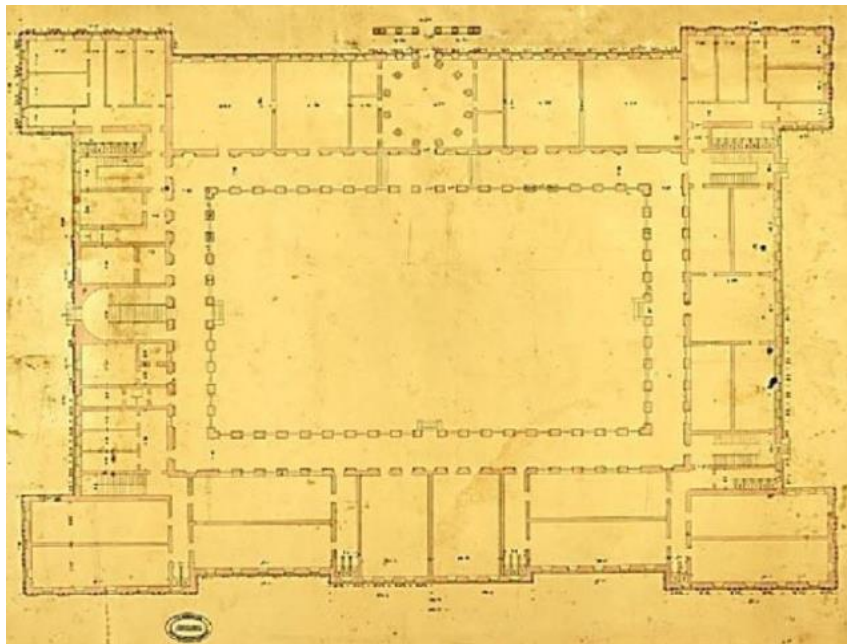
merdivenli mekânın cam örtüsünün tasarımı ve uygulamasıdır (Batur, 2016). Smith'in şöhretini artıran bir diğer projesi de İstanbul'un 19. asırdaki sanat hayatında önemli bir yer tutan Naum Tiyatrosu'dur. Tanzimat yılları süresince İstanbul'un en tanınmış tiyatrosu olan Naum Tiyatrosu, 1847'de yanmış ve 1853'te Smith tarafından yeniden yapılmıştır (Batur, 2016).

Taşkılla olarak da anılan Mecidiye Kışla-i Hümayûnu da, Smith'in Büyükelçilik Binası'nın ardından gerçekleştirdiği projeler arasında en bilinenidir (Batur, 1996). İnşaatına 1847 yılında Mekteb-i Fünûn-ı Tıbbiye olarak başlayan yapı 1853 yılında kışla olarak tamamlanmıştır. İstanbul Taksim'de yer alan Mecidiye Kışlası'nın, 1913-1914 tarihli Pervititch haritasındaki yeri Şekil 1'de verilmiştir (Dağdelen, 2006).



Şekil 1. 1913-1914 yılları Pervititch haritasında Mecidiye Kışlasının yeri

Yapının, dönemin kışla plan anlayışına uygun, orta avlulu, simetrik ve dikdörtgen planlanmış yalın bir şeması vardır. Köşelerinde ana kitleden dışarı taşan ve birer kat yükseltilmiş kuleler bulunmaktadır. Güneyde ana giriş kapısının bulunduğu kısım cepheden dışarıya taşırılmış ve üzeri hünkar dairesi olarak planlanmıştır. Kışla planında dar ve uzun kanatlar boyunca ortadaki avluya bakan ve dört cepheyi dolaşan koridorlar yer almaktadır (Şekil 2).



Şekil 2. Mecidiye Kışlası özgün kat planı (BOA. PLK.p.698.01)



Şekil 3. Taşkişla giriş portikosu görünüşü

Binanın cephelerine yerleştirilmiş mimari öğelerde Neo-klasik çizgiler egemendir. Kat aralarını belirleyen kornişlerin ve saçak kornişinin yatay çizgisi, kesintisiz bir süreklilikle yapıya kararlı bir bütünlük ve dingin bir sadelik kazandırmıştır (Batur, 1994). Tüm cephelerde giriş katının dikdörtgen pencereleri altta konsollu denizlikler, üstte arşitrav ögesiyle belirlenmiştir. İkinci katın yüksek pencereleri altta basık bir korkulukla üstte öne doğru çıkan klasik saçaklı birer üçgen alınlık ögesiyle biçimlendirilmiştir. Kuzey ve Güney cephelerinde aynı pencere biçimleri ve öğeleri kullanılmış, ancak yapının strüktürel akslarına plaster çiftleri yerleştirilmiştir. Neo-Rönesans bir yaklaşımla giriş katı plasterlerinde iyonik, üst katta kompozit, en üst katta ise Toskan düzeni seçilmiştir. Yapının batı cephesinin orta kısmında İyon sütunu düzeninde bir giriş kısmı yer almaktadır. Üç basamaklı yükseltiyle vurgulanmış bu alanda sekiz adet İyon sütunu bulunmaktadır. Köşelerde birer çift sütun konumlandırılmış, geriye kalan dört sütunsa iki yanda birer normal açıklık, ortada ise daha geniş bir açıklık oluşturacak şekilde tasarlanmıştır. Giriş duvarında bu sekiz sütunun karşılıkları plaster biçiminde yer almaktadır (Şekil 3).

Yapının üst kattaki pencerelerinde bugün yer almayan, daire biçimli halkalardan oluşan şeritlerin çerçevelediği demir parmaklıklar bulunmaktadır (Şekil 4).



Şekil 4. Mecidiye Kışlası giriş cephesinin üst katında demir parmaklıklı çerçevelerin görünüşü (www.eskiistanbul.net)



Şekil 5. Taşkılla genel görünüşü

Tuğla kâgir sistemde inşa edilen Mecidiye Kışlası doğu, kuzey ve güney cephelerinde 3 katlı, batı cephesinde ise 2 katlı görünür. Taşkılla'nın klasik üslubu, Rönesans mimarisine referanslar içerirken antik Yunan biçimlerini de barındırdığı görülmektedir. Ritmik dizilişli pencere düzenlenmeleri, köşelerde kule benzeri mimari öğeler, simetrik plan çözümü gibi özellikler yapının 19. yüzyıl Neo-klasisizm üslubunda tasarlandığını göstermektedir (Şekil 5).

4. MEKTEB-İ FÜNUN-İ TIBBİY-E ve YAPIM KARARLARI (1846-1847)

II. Mahmut döneminde yeni kurulan ordunun ve askeri kışlalarda açılan birçok yeni sağlık biriminin doktor ihtiyacını karşılamak amacıyla batılı tarzda eğitim veren bir tıbbiye kurulması düşüncesi ilk kez II. Mahmut döneminde gündeme gelmiştir. Osmanlı'da halihazırda hekimler Calinu'un ve İbni Sina'nın eserlerine dayanan geleneksel metotlarla Süleymaniye Medresesi tıp bölümü gibi kurumlarda yetişiyorlardı (Akyürek, 2009). Buna son vermek ve yeni kurulacak Tıbbi'ye'nin Batıda geçerli olan müfredatlarla uyumlu eğitim veren bir kurum haline getirilmesi dönemin hedefleri arasındadır. Klasik Osmanlı eğitim sisteminin ikinci ve son basamağı olan medreselerde bir ıslahat yerine, Osmanlı yöneticilerinin tıp eğitiminde de Batılı bilgiyi kendi bağlamlarına hızla tercüme etmek istediklerini gösteren önemli bir adım atılmıştır (Akyürek, 2009). Çağdaş tıp eğitiminin başlangıcı olarak kabul edilen ve batılı anlamda ilk tıp mektebi, Sultan II. Mahmut döneminde hekimbaşı Mustafa Behçet Efendi'nin de katkılarıyla, Tıphane-i Amire ve Cerrahane-i Amire adıyla 14 Mart 1827 tarihinde Şehzadebaşı'ndaki Tulumbacıbaşı Konağı'nda kurulmuştur. Bir süre burada eğitim veren Tıp mektebinin Tıphane-i Amire bölümü mekânsal yetersizliklerden dolayı 1836 yılında Sarayburnu'ndaki Askeri Kışlaya taşınmış, ancak zaman içinde burasının da yetersiz hale gelmesi sonucu 1839 yılında Galatasaray'a taşınan Tıphane-i Amire'nin ismi Mekteb-i Tıbbiye-i Adliye-i Şahane olarak değiştirilmiştir (Kaya, 2002). Sultan II. Mahmud'un ölümünden sonra yerine geçen Abdülmecid de sağlık ve tıp eğitimi alanındaki yenilikçi ve batı tarzını referans alan uygulamaları devam ettirmiştir. II. Mahmut döneminde sürekli yer değiştiren ve en son Galatasaray'a taşınan Mekteb-i Tıbbiye-i Adliye-i Şahane'ye ait binanın da yetersiz kalarak ihtiyaca cevap verememesi, ayrıca binanın ahşap olması, içindeki değerli alet ve edavatlara yangın tehlikesi altında kalmasından dolayı (11 Ekim 1848 yılında Beyoğlu'nda çıkan bir yangında tamamen yanmıştır) hekimbaşı İsmail Paşa Efendi'nin talebi doğrultusunda Taksim civarında ve Mekteb-i Harbiye pîşgâhında yeteri kadar öğrenciye eğitim verecek kâgir yeni bir tıbbiy-e binası yapılması gerektiği fikri dönemin sultanı Abdülmecid tarafından gündeme getirilmiştir. Galatasaray'daki ahşap binanın ise Tophane Mekteb-i İdâdiye-i Tıbbiy-e adıyla tıp hazırlık okulu olarak işlevini devam ettirmesi

istenmiştir. Bu bağlamda Sultan Abdülmecid tarafından 1846 yılında Mekteb-i Fûnun-i Tıbbiy-e ismiyle yeni bir tıbbiy-e mektebi yapımı için ferman yayınlanmıştır.

"Ma'lûm-ı âlîleri buyurulduğu üzere Galatasarayı bundan akdem Mekteb-i Tıbbiye ittihâz olunarak şimdiye değin sâye-i fuyûzât-vâye-i hazret-i şâhânede hayli şâkirdânlar tahsîl-i ulûm-ı tıbbiye itmiş ve bir taraftan dahî ikdâmât-ı lâzime ve himem-i âliye-i mütemâdiye sarf ve icrâ buyurulmakda ve Sa'âdetlü Hekimbaşı İsmail Paşa Efendi hazretleri dahî muktezâ-yı gayret ve ma'lûmâtı üzere nizâmât-ı sâiresinin ilerülemesine leyl ü nehâr ikdâm itmekde bulunmuş olub ancak mahall-i mezkûrun ebniyesi ahşab olduğundan ve içinde mevcûd olan bunca mâliyetlü âlât ve edevâtın muhâtaradan muhâfazası ehemm ve elzem bulunduğundan rabbimiz ta'âlâ hazretleri rûh-ı cism-i âlem ve âlemiyân olan velîni'met-i bî-minnetimiz zât-ı meâli-simât efendimiz hazretlerine kemâl-i şevket ve iclâl ile tükenmez ömr ü âfiyet ihsân buyursun mücerred hasene-i teb'a-perverî-i mülûkâneleri iktizâ-yı âlîsınca mâbihi's-sıhhat-i bedeneiye olan ulûm-ı tıbbiyenin neşr-i fevâid-i amîmesiyle bu yüzden dahî teb'a-i saltanat-ı seniyyelerinin mâil-i Âfiyetleri niyet-i merâhim-menkabetine mebnî me'ser-i celîle-i mülûkânelerine bir ilâve-i cedîde-i amîme olmak ve eski Tophâne Mekteb-i İ'dâdiye-i Tıbbiy-e ünvâniyle ibkâ olunmak ve âlât ve edevât-ı mevcûde oraya nakl ve hıfz kılınmak üzere fûnûn-ı tıbb olunmak için Taksîm civârında Mekteb-i Harbiye pîşgâhında tasmîm buyurulacak mahalde lüzûmu mikdâr şâkirdân ikâmesine kâfi müceddeden kârgîr olarak bir Mekteb-i Tıbbiye-i Şâhâne inşâ olunması husûsuna emr u fermân-ı hazret-i şehinşâhî şeref-sudûr buyurulmak" (İ.MSM.25/663/04/01).

Mekteb-i Harbiye aksında ve Dolmabahçe tarafında boğaza hakim bir arazi üzerinde, İngiliz mimar Smith tarafından 300 öğrenciye eğitim verecek bir okul binası, 200 hasta kapasiteli hastane binası ile içinde eczane, çiçek aşısı laboratuvarı askeri koğuş ve zabitan odalarının bulunduğu giriş bölümü olmak üzere üç ayrı kütleyle sahip bir yerleşim planı tasarlanmıştır. Mekteb-i Tıbbiy-e Fûnun-i'ye ait özgün yerleşim planı ile açıklamalı örneği Şekil 6'da verilmiştir.



Şekil 6. Mekteb-i Tıbbiy-e özgün yerleşim planı ile açıklamalı örneği (BOA. PLK.p.4494)

Şekil 6'da görüldüğü gibi Smith tarafından hazırlanan yerleşim planında Mekteb-i Tıbbiy-e yerleşkesi; giriş, okul ve hastane binaları olmak üzere üç ayrı bölüm halinde tasarlanmıştır. Yerleşimin en büyük kütesini eğitim bölümü oluşturmaktadır. Giriş bölümü, Mekteb-i Harbiye'ye aksı üzerinde, planlanan alanın kuzey batısında yer almaktadır. Ana giriş kapısı ile simetrik olmayan iki katlı ve karşılıklı iki ayrı birimden oluşan giriş kütesinin doğu bölümünün ilk katında zabitan odaları, eczane ve buna bağlı hacimler tasarlanmış, batı bölümünün ilk katında ise yine zabitan odaları, çiçek aşısı laboratuvarı ve buna bağlı hacimler ile geniş bir askeri koğuş ve mutfak bulunmaktadır. Giriş bölümünü oluşturan birimler giriş kapısının üstünde bir koridorla birbirine bağlanmaktadır. Ayrıca, kapının her iki yanında kaideler üzerine simetrik düzende oturtulmuş çift sütunlar doğu-batı yönlerinde uzayan iki adet eğrisel platform üzerine oturtulmuştur.

Okul binasına giriş ise, günümüzde olduğu gibi batı cephesinin ortasında bulunan portikten sağlanmıştır. Eğitim binasının güney cephesinde ana kitlenin dışına taşan kısım hünkar mahfiline aittir. Kuzey-güney doğrultuda "U" plana sahip eğitim kütesinin ortasında dar bir iç avlu oluşturan doğu-batı yönünde uzayan orta kanat duvarı bulunmaktadır. Orta kanatta; "U" planın kuzey kolları birbirine bağlanmadığından burada ön yüzü açık ikinci bir avlu daha oluşmuştur. 300 öğrenciye eğitim verecek kapasitede planlanan eğitim kütesinin alt katında; anatomi odaları, morg, hamam, mutfak, su hazneleri, kiler, çamaşırhane gibi hacimlerin bulunduğu arşiv belgelerinin verdiği bilgilerden anlaşılmaktadır. Yerleşim planının doğu yönünde dar ve uzun plan halinde tasarlanmış 200 hastaya hizmet verecek hastane bölümü ise doğu-batı yönünde uzayan dar bir koridorla okul kütesine bağlanmıştır.

4.1. Mekteb-i Tıbbiy-e Yapım Kararları

Mekteb-i Tıbbiy-e'nin yapımı ile ilgili bilgi veren İ.MSM.25/663/04/01 numaralı arşiv belgesinde;

"muktezâ-yı hikmet-ihativâ-yı âlîsi üzere, İngiliz mi'mârlarından Mösyö İsmet nâm mi'mârın tersîm olunmuş olan resimleriyle suver-i erba'a üzerine inşâsını ve masârif-i inşâyesini mutazammın tanzîm olunan defteri Meclis-i Vâlâ'ya itâ buyurulmuş olduğundan", "ebniyenin yalnız nümâyîş-i zâhirîsi kâfi olmayub asıl metin olmasına, metânet ve resânetiyle beraber resm ve hey'eti dil-nişîn olmak sûretiyle inşası"

Belgede, Mimar Smith tarafından hazırlanan planların ve inşaat masraf defterlerinin Sultanlık makamı tarafından Meclis-i Vala'ya gönderildiği belirtilmektedir. Gönderilen yazı da binanın dış görünüşlerinin gösterişli olması yanında sağlam olmasına da dikkat edilmesi istenmiştir. Buna istinaden, 7 Ocak 1847 (19 Muharrem 1263 H.) tarihinde toplanan Meclis-i Vala'da tıbbiyeh binasının yapımıyla ilgili olarak; yapım sistemi, yapımda kullanılacak malzemeler, teknik şartname ve yapım birim maliyetlerinin belirlenmesi konularında kararlar alınmıştır (İ.MSM.25/663/04/01).

Meclis Vala'da, *"defter-i mezkûrda gösterilen şıklardan hangısı matlûba muvâfık olacağı lade't-tezekkür"* denilerek öncelikle yapımda kullanılacak malzemeler, nitelikleri ve bina maliyetine etkileri tartışılmıştır. Buna göre;

1. *"dışaru divarları bütûn som köfekiden ve bölmeleri fabrika tuğlasından olması, eğerçi gösterişli olur ise de o kadar taşın tedâri ki tekellûf ve zaman mürûrunu mûcib olacağından",*
2. *"masrafı dahî biraz ziyâdece görünüb divar ve bölmeleri molos olmak üzere inşâsı her ne kadar masârifçe ehven olsa bile bu dahî matlûb vechile metîn olamayub ve az vakitde fenâ bulub hayli vakit dahî rutûbeti zâil olacağından",*
3. *"bütûn tuğladan inşâsı dahî pek sâde düşeceğinden",*
4. *küşeleri ve pencere söveleri köfekî ve mâ'adâ mahalleri fabrika tuğlasından olmak üzere inşâsı hem metîn ve rasîn ve hem de dil-nişîn olacağı cihetle bu suret, tercîh olunmuş ve bunda biraz masârif ziyâdece gitse bile sâye-i hazret-i mülûkânede bir eser-i cesîm olacağına mebnî yine irâde-i seniyye-i şâhâneye ta'lîkan molos divar olmayarak nev-resm tuğladan inşâsı sûreti miyâne-i bende-gânelerimizde âcizâne münâsib gibi mülâhaza kılınarak bu sûrete tatbîki".*

Köşeleri ve pencere söveleri köfeki taşından, dış ve iç duvarlar ile bölme duvarların modern tuğlalardan yapılmak üzere dördüncü seçeneğin kabul edildiği Meclis-i Vala toplantısında, yapı yüksekliğinin 18 arşın olması halinde fabrika tuğlasından yapılacak binanın birim maliyetinin 400 kuruşa çıkacağı hesaplansa da, Ebniye Hassa Müdürü Mimar Smith'in yapı yüksekliğini 30 arşın olarak tasarladığını 18 arşın düşünülen yüksekliğin binayı basık göstereceğini açıklamıştır. Meclis-i Vala'da, binanın köşeleri yüksek, diğer kısımları daha alçak olacak şekilde birbiri üzerine dörder arşın daha ilave edilerek yüksekliğin 22 arşına çıkartılması kararlaştırılmıştır. Bu yükseklikteki yapının, avluda yapılacak kubbesi tuğla, duvarları taş, bir şerefeli ve iki minareli cami ile hünkar mahfilî masrafları da eklendiğinde birim maliyetin 425 kuruş olacağı hesaplanmıştır. Ayrıca, binanın ortasında yapılacak 2 adet havuz, saat kulesi, zemin tesviyesi ve su yolu masrafları ile temellerin 1 arşın yüksekliğe kadar köfeki taşından yapılması masrafları da götürü usulde eklendiğinde yapının birim fiyatının 450 kuruşa yükseleceği belirlenmiştir. Hünkar dairesi ile 300 öğrencilik okul, 200 kişilik hastane, eczane, alet odaları, bitkisel ilaç üretim bölümleri, koğuşlar, anatomi odası, morg, mutfak ve hamam gibi müstemilatlarla birlikte inşaat alanının tahminen 14 000 arşına ulaşacağı belirtilmiştir. Mecliste, binanın açık bir mahalde bulunmasından dolayı pencerelerin çift camlı, saçakların 16 parmak (50 cm.), camiye ait minarelerin külâh kurşunlarının ise altın yaldızlı yapılması kararlaştırılmıştır. Yapının 2 yılda tamamlanacağı ön görülmüş, 14 000 arşına ulaşacak inşaatı İstefan Kalfa 12 600 keseye (6 300 000 kuruş) götürü usulde yapacağını taahhüt etmiştir (İ.MSM.25/663/04/01).

Ayrıca, mimar Smith'in de tıbbiye binasının yapımı için Meclis-i Vala'ya fiyat teklifi verdiği görülmektedir (İ.MSM.25/663/03).

"İngiliz mi'mârlarından Mösyö İsmet nâm mi'mârın kâffe-i dıvâr ve mahall-i sâirelerini eşyânın âlet-i a'lâsından olmak üzere zîrde muharrer fiyatlar ile i'mâl ve tesviye ideceğini ta'ahhüd eylemiştir".

1. "Dıvarları molos ve pencerelerin civârı som taş ve köşeleriyle saçakları som taşdan olması 550 guruş"
2. "Dıvarları tuğla ve saçakları som taşdan olması 750 guruş",
3. Bütün taraf-ı hâriciyesi som taş ve iççerüsi fabrika tuğla olması 800 guruş".

Tıbbiy-e binasının yapımı için İstefan kalfanın verdiği teklifin daha uygun olduğu görülmüş, ancak binanın sağlam, fenni-mimari usullere uygun yapılmasını sağlamak amacıyla da Mimar Smith tarafından denetlenmesi, bunun için de Smith'e aylık 4000 kuruş maaş verilmesi kararlaştırılmıştır (İ.MSM.25/663/04/01).

Meclis-i Vala'da, İstefan Kalfayla yukarıda belirtilen birim fiyat üzerinden sözleşme yapılmasına karar verilmiş, toplantıda alınan yapım kararları 9 Ocak 1847 tarihinde binanın planları ve masraf defterleri ile birlikte sultanlık makamına sunulmuştur. Sultanlık makamının 10 Ocak 1847 (22 Muharrem 1263 H.) tarihli yazısında, alınan kararların uygun olduğu inşaat masraflarının Darphane Müdürlüğü tarafından her ay 500'er kese ödenerek karşılanacağı belirtilerek hemen inşaat başlanması istenmiştir (İ.MSM.25/663/05/01).

İ.MSM.25/663/01 numaralı arşiv belgesinde, İstefan Kalfa ile yapılan inşaat sözleşmesi de yer almaktadır. Sözleşmede, 22 arşın yüksekliğinde tuğladan inşa edilecek binanın; iç ve dış temelleri 1 arşın yüksekliğe kadar köfeki taşından, merdivenler taş malzemededen, parmaklıkların ise demirden yapılacağı açıklanarak, 450 kuruş sabit birim fiyat üzerinden inşaatı yapmayı taahhüt eden İstefan Kalfaya yaptığı işin miktarına göre ödemelerin yapılacağı belirtilmektedir. Sözleşmede yapımla ilgili çıkartılan teknik şartname bilgileri de bulunmaktadır (Tablo 2).

Tablo 2. Mekteb-i Tıbbiy-e'nin yapımına ait teknik şartname

Sed tarafının temeli derinliği iki arşûndan dört arşûna kadar olmak
Zikrolunan temelin kalınlığı iki arşûndan altı parmak vesâir divarların temeli arzan ve umkan iki arşûndan noksan olmamak
Alt katın dâhilen bölme divarları ve hârici bir arşûn altı parmak olmak üzere umûmen tuğladan
Üst katın dâhil ve hârici kâffeten divarları yigirmi parmak olmak üzere kezâlik tuğladan
Ebniye-i mezkûrenin pencere kûşeleri zıvanaları ve kurşunlu ve kilitli olarak köfeki taşından



Kapunun dışında lüzümü mikdâr mermer direk ve iki minâreli olmak üzere bir câmi-i şerîf ve üzeri kurşunlu ve kubbesi tuğladan
Nev-resm olarak saçakları köfeki taşından
Tabanlar Sinob'un beylik tabanından
Kalınlığı üç parmak ve bâlâsi yarım arşûn olmak üzere girişlemeleri serân biçmesinden
Döşeme tahtaları dahî kezâlik serân biçmesinden
Döşeme tahtaları kalas biçmesinden olacaktır,
Döşeme tahtaları dahî kezâlik serân biçmesinden Kolları silicikârî olarak tavan tahtaları serân biçmesinden
Sakfin mikrâsları Sinob tabanından ve yeni dünyadan
Mertekleri ve kuşakları Ayancık orta girişinden ve çifte mânedden
Üzeri kiremid olarak puşîdesi çifte âbadan, dereleri kurşun ve boruları tenekeden
Cam çârçûbeleri kalın mîşe yollamasından ve camları ebniye camından olmak
Orta kapuların kâffesi mîşeden olmak, tablalı olarak kilitleri pirincden
Tavan vesâir iktizâ iden mahalleri boyası yağlı boyadan olmak
Hela yolu memşâ taşları mermerden, üzeri mermer kireciden olmak üzere sıvası hâlis harcdan
Ebniyenin îcâb iden bağı uçları hançerli olarak Timur giriş ile
Kapu âlâtının kâffesi pirincden
Dâhil ve hâricî divarların mecmû'u tuğladan ve harcı kum ve süzölmüş kireciden olmaktadır

İstefan Kalfayla yapılan sözleşme sonrası inşaata 15 Ocak 1847 tarihinde hafriyat çalışmalarıyla başlanmıştır (Ağır, 2015). 27 Şubat 1847 (1 Rebiu'l-evvel 1263 H.) tarihinde ise Sultan Abdülmecid'in de katıldığı temel atma töreni yapılmıştır (B.O.A. C.SH.3/104/01).

5. MEKTEB-İ FÜNUN-İ TIBBİY-E'DEN KIŞLAYA DÖNÜŞÜM KARARI; MECİDİYE KIŞLASI YAPIM SÜRECİ (1848-1853)

Mekteb-i Tıbbiy-e inşaatı devam ederken yapımla ilgili olarak 05 Ekim 1848 (7 Zilkade 1264 H.) tarihinde Sultanlık makamı tarafından alınan kararı açıklayan İ.DH. 181/9936.1 numaralı arşiv belgesinde;

"Ma'lûm-ı âlî-i âsîfâneleri buyurulduğu üzere sâye-i şevket-vâye-i hazret-i mülûkânede der-dest-i inşâ olan Mekteb-i Tıbbiye-i Mecîdiye-i Şâhâne'nin piyâde kışlası olarak itmâmı ve civârında bulunan Gümüşsuyu Kışla-i Hümâyûnu'nun dahî hastahâne ittihâzı tasavvur-ı âlî iktizâsından" denilmektedir.

Belgede, inşaatı devam eden Mekteb-i Fünûn-ı Tıbbiy-e'nin piyade kışlası olarak tamamlanmasına, civarında bulunan Gümüşsuyu Kışlasının ise hastane olarak değerlendirilmesine ihtiyaç duyulduğu belirtilmektedir. Kışlaya dönüşüm kararıyla ilgili ilgili bilgi veren HH. d. 21442/04 numaralı diğer bir belgede ise,

"mekteb-i mezkûrun hasebi'l-îcâb Kışla-i Hümâyûn'a tahvîl olunmasından tolayı resm-i atîki bi't-tab'î fesh ve tağyîr olunacağına binâen müceddeden bir resm tersîm kılınub",

denilerek, tıbbiye binasının icap gereği kışlaya döndürülmesinden dolayı önceki planların iptal edilip, kışlaya göre yeniden planların yapılması istenmiştir.

5.1. Mekteb-i Tıbbiy-e Planının Kışla Planına Dönüştürülmesi ve Mekansal Açidan Yorumlanması

Dönüşüm kararının alınmasıyla birlikte Mimar Shmit tarafından tıbbiye binasına ait planlar revize edilerek kışla planlarına dönüştürülmüştür. Saray kalfalarından Hoca Karabet ve Ohannes kalfalar ile neccar kalfalarından oluşturulan keşif heyetinin, 18 Nisan 1849 (25 Cemâziyel-evvel 1265 H.) tarihinde inşaat alanında yaptığı incelemeler sonucu, 20 Nisan 1849 (27 Cemâziyel-evvel 1265 H.) tarihinde hazırladıkları keşif raporunu açıklayan HH.d.21442/04 numaralı arşiv belgesinde, inşaatı devam eden binanın mevcut durumu ile kışla planlarına göre binada yıkılacak ve yeniden yapılacak kısımlarla ilgili bilgiler bulunmaktadır.

Belgede; mekteb-i Tibbiy-e olarak inşaatına başlanılan binanın planı gereği hamam, mutfak, anatomi odası, morg, su hazneleri, kiler, çamaşırhane mahallerinin bulunduğu alt katın; kargir temelleri, rihtımı, kargir bölmeleri, tolos kemerleri ve tuğla duvarlarının inşa edilmiş olduğu belirtilmektedir. Birinci katın bütün tuğla duvarlarının örüldüğü, ikinci katın köfekten som sekileri ile 190 adet pencere sövesinin yerine takıldığı, ikinci katın tuğla duvarlarının 3 zira (228 cm) yüksekliğe kadar yapılmış olduğu tespit edilmiştir. Kışlaya dönüştürülen planlara göre; alt katta bazı mahallerin temel ve duvarları, birinci katın tuğla bölme duvarları ile ikinci katta 3 zira yüksekliğe ulaşmış tuğla duvarların yıkılması gerekmektedir. Ayrıca, birinci kat üzerinde henüz kiremit kaplanmamış kafes çatıyla, kışla planında binanın deniz tarafının ortasına taşınan hünkar dairesinin yapımı için bu kısımdaki çatıların da kaldırılması gerekmektedir.

Aynı belgenin devamında; Nâfi-a Meclisinin sultanlık makamını bilgilendirmek amacıyla hazırladığı bir yazı bulunmaktadır. Yazıda, İstefan Kalfa marifetiyle Mekteb-i Tibbiy-e planlarına göre yapılmış duvar bölmeleri ile güneydeki hünkar dairesi ve binanın alt katında yapılmış müstemilat kısımları yıkılıp tesviye edilmiş yeniden pencereler açılarak kışla planına uygun düzenlemeler yapılmıştır. Kışla planlarında hünkar dairesi deniz tarafına alınmış, yapının dört köşesi hem genişletilerek hem de yükseltilerek zabitan dairelerinden oluşan kuleler yapılmıştır. Deniz cephesi iki kat iken dört kata çıkartılmış, kabristan tarafının da köşeleri yükseltilerek önceden bir kat yapılacak iken yeni planlara göre üç kat olmuştur.

Bu bağlamda, arşiv belgelerinin verdiği bilgiler doğrultusunda Tibbiye binasına ait planla, revize edilen ve günümüze ulaşmış kışla planlarının karşılaştırılmasıyla planlar arasında ortaya çıkan kütleli değişimler tespit edilerek Mekteb-i Tibbiy-e binasının hangi noktalarına müdahale edildiği anlaşılmaya çalışılmıştır.

Buna göre;

1. Arazi eğiminden dolayı kademeli olarak yerleştirilen alt katın değişim planında; tıbbiye binasının doğu-batı istikametinde yer alan orta kanat duvarı kışla planında temelleriyle birlikte kaldırılarak, planın açık olan kuzey kısmına doğu-batı istikametinde yeni bir dış kanat duvarı eklenmiştir. Kışla planında; tıp okulunun kuzey doğu, kuzey batı ve güney-doğu köşelerinde duvar yüzeyleri her iki yönde dışa taşırılarak üç adet köşe kule oluşturulmuş, ayrıca doğu cephesinin ortasında cepheden öne çekilerek vurgulanan hünkar girişi eklenmiştir (Şekil 7).



Şekil 7. Alt kat değişim planı (yazar tarafından hazırlanmıştır)

2. Kışla planında alt katın kuzeyinde eklenen dış kanat duvarı birinci ve ikinci katlarda da devam ettirilerek günümüzdeki geniş orta avlu meydana getirilmiş, bu şekilde okul binasına ait "U" plan şeması, dikdörtgen plan şemasına dönüştürülmüştür. Tıp okulunun güney cephesinde bulunan hünkar dairesi kışla planında binanın doğu cephesine taşınmış, ayrıca okul binasının güney-batı köşesine cephelerden dışa taşırılarak oluşturulan ve birinci kattan başlayan dördüncü köşe kule eklenmiştir. Birinci kat planlarındaki değişim ile değişim sonrası kışla özgün giriş katı planı Şekil 8'de verilmiştir.



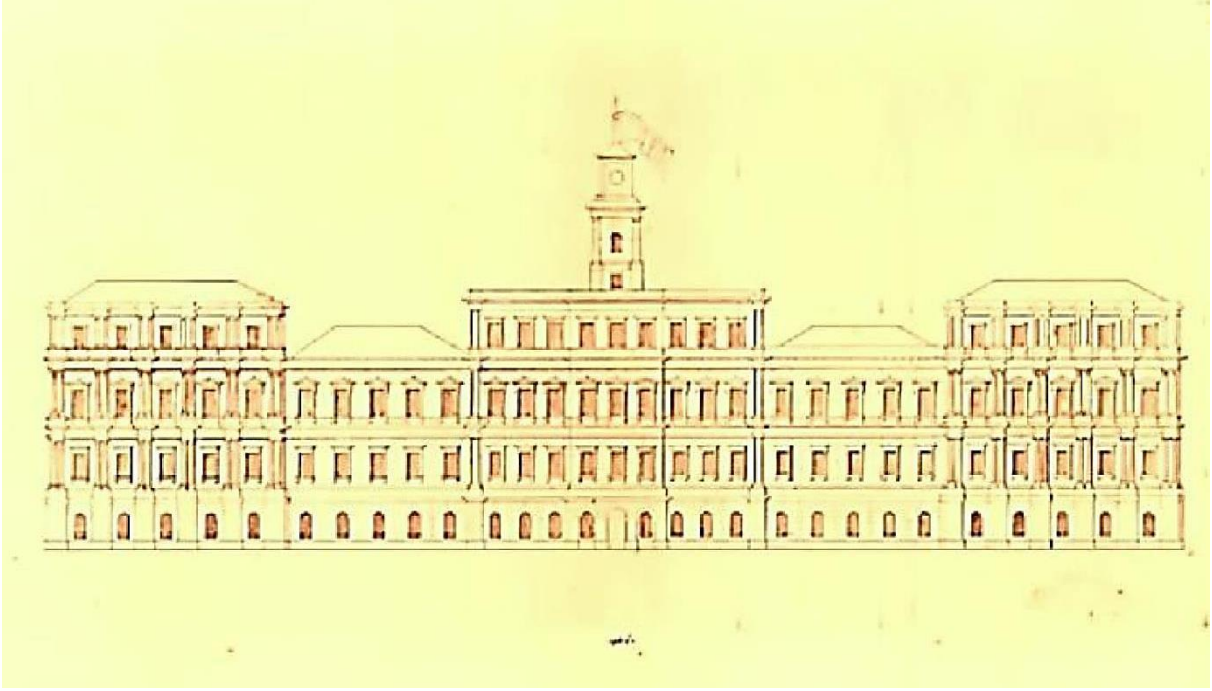
Şekil 8. Birinci kat değişim planı (yazar tarafından hazırlanmıştır) ile Mecidiye Kışlasının revize edilen giriş katı özgün planı (BOA. PLK.p.698.01)

3. Kışla planında; cepheden öne çekilerek vurgulanan köşe kuleler birer kat artırılarak, Taksim tarafında üç katlı, Beşiktaş, Mektebi Harbiye ve Dolmabahçe taraflarında ise eğimden dolayı dört katlı olacak şekilde tasarlanmıştır (Şekil 9).



Şekil 9. Taksim tarafında yer alan üç katlı kulenin görünüşü (www.flickr.com)

4. Kışla planında, yapının doğu (deniz) cephesine alınan hünkar dairesinin üzerine sancak kulesi eklenmiştir. Mimar Smith tarafından hazırlanan Mecidiye Kışlası özgün doğu cephe görünüşü Şekil 10'da verilmiştir.



Şekil 10. Mecidiye Kışlası özgün doğu cephe görünüşü (BOA, PLK.p.970.01)

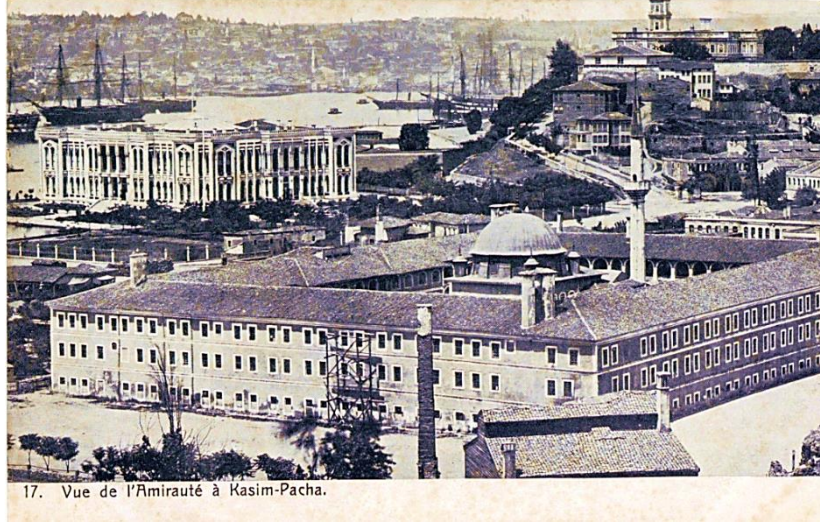
Ancak, Mecidiye Kışlası'nın doğu cephesinde bulunan ve dönemin kışla plan kurgusunun önemli mekânsal öğelerinden olan hünkar daireisi ile sancak kulesi günümüzde mevcut değildir. Bu mekanlar, Bonartz tarafından 1944 yılında yapının mimarlık fakültesine dönüştürülmesi amacıyla yapılan restorasyon çalışmasında kaldırılmıştır (Şekil 11).



Şekil 11. Mecidiye Kışlası'nın hünkar daireisi ile sancak kulesinin bulunmadığı doğu cephesinin günümüzdeki görünüşü

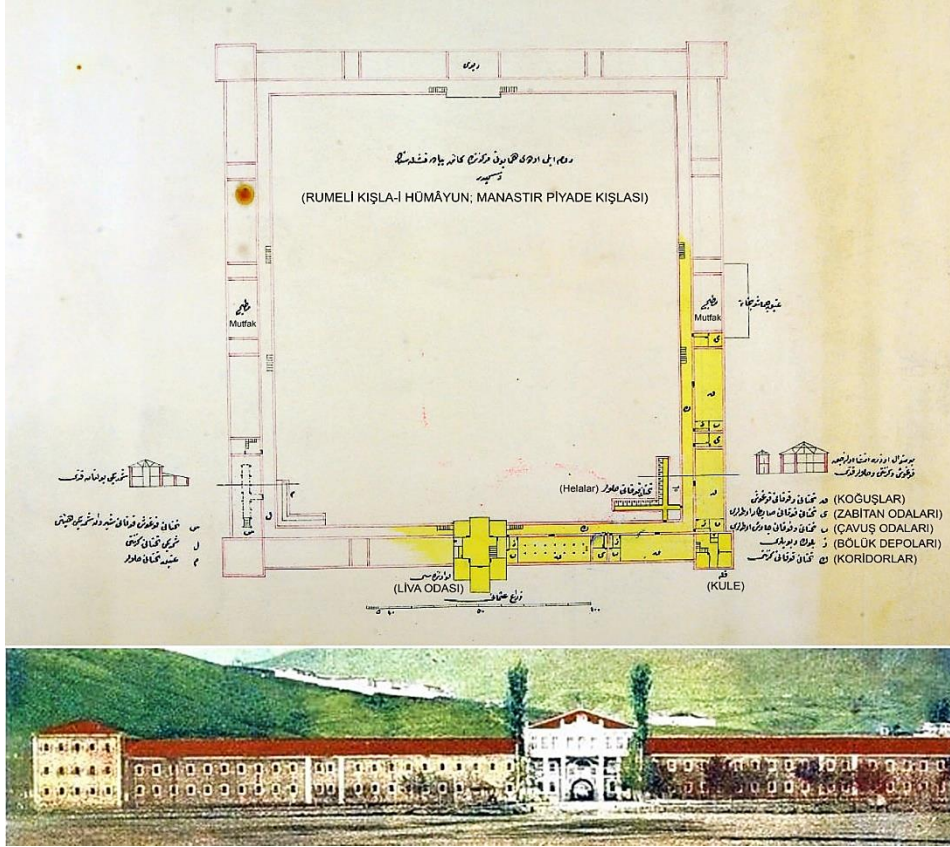
Bu bağlamda, III. Selim döneminden itibaren yapılmaya başlayan kışlalar modernleşen ordunun ve batıya açılan devletin birer simgesi haline gelmiştir (Kubilay, 1994). Türk mimarisinde sadece üslup olarak değil, ölçek olarak da Batı mimarisini getiren ilk yapıların cami ve saraylardan çok kışlalar olduğu söylenebilir (Kuban, 2007). Başkent İstanbul'da ve taşrada yeni kurulan modern ordunun piyade, süvari ve topçu sınıfları için çok sayıda kışla inşa edilmiştir. Kışlalar daha önce var olan bir geleneğe dayanılarak tasarlanmadıkları için Osmanlı mimarisindeki tipolojik bir gelişmeyi temsil etmezler (Kuban, 2007). Yeni bir tipolojik kategori olarak hem İmparatorluk genelinde hem de İstanbul özelinde bir askeri

ve toplumsal merkez çerçevesinde mimari üretim alanı haline gelen kışlalarda İtalyan saraylarında görüldüğü gibi orta avlulu ve dikdörtgen plan şeması hakimdir. İstanbul'un kent dokusunda önemli yer tutan kışlaların ilki Kalyoncu Kışlasıdır (1784). Bu kışlayı, III. Selim ve II. Mahmut dönemlerinde İstanbul'da inşa edilmiş benzer plan şemalarına sahip; Humbaracılar Kışlası (1792), Levent Çiftliği Kışlası (1794), Selimiye Kışlası (1800), Taksim Topçu Kışlası (1806), Maltepe Kışlası (1827), Kuleli Süvari Kışlası (1828), Rami Kışlası (1829), Davutpaşa Kışlası (1839), Demirkapı Kışlası (1839) takip etmiştir. Dikdörtgen planlı ve iç avluya sahip bu kışlalardan, muvazzaf kuvvetlerin konuşlandırıldığı piyade kışlaları dışında kalan süvari ve topçu kışlalarından bazılarının orta avlularında cami gibi ibadet mekanları bulunmaktadır (Şekil 12).



Şekil 12. Süvari Kışlası olan Kalyoncu Kışlası'nın orta avlusunda yer alan caminin görünüşü (Örenç, 2018)

Abdülmeccid döneminde, Mimar Smith tarafından tasarlanarak inşa edilen Mecidiye Kışlası'nın planları da mekânsal ve plan şeması açısından yorumlandığında, yapının III. Selim ve II. Mahmut dönemlerinden itibaren süregelen dikdörtgen ve orta avlulu kışla plan kurgusunu yansıttığı görülmektedir. İstanbul'da ve taşrada bu dönemde tasarlanan piyade kışlalarının hemen hepsinde orta avlu toplanma ve tören alanı olarak planlanmıştır, bu nedenle orta avluya tören alanının bütünlüğünü bozacak herhangi bir ek yapı inşa edilmesine izin verilmemiştir (İlban, 2015A). Piyade kışlası olarak tasarlanan Mecidiye Kışlasının orta avlusu da bu kurguyu desteklemektedir. Ayrıca, Neo-klasik üsluba referanslar içeren kışla yapılarının hemen hepsinde Mecidiye Kışlası'nın planlarında da görüldüğü gibi, girişe göre simetrik düzende oluşturulmuş, ortadaki avluya bakan ve dört cepheyi dolaşan koridorlar yer almaktadır. Zabitan odaları, çavuş odaları, erlerin koğuşları ve binanın içinde yer alan mutfak, depo gibi diğer mekânlar bu koridorlara açılmaktadır. Kışla yapılarında ana girişlerin cepheden öne çekilerek vurgulandığı, ana girişin üst katlarının Mecidiye Kışlası'nın doğu cephesinde görüldüğü gibi, İstanbul'daki kışlalarda hünkâr dairesi, taşradaki kışlalarda ise ferik paşa veya liva dairesi olarak tasarlanmıştır. Geleneksel Osmanlı mimarisinde hanlarda girişin üzerinde odabaşı, bazı geniş programlı tekkelerde ise bevvab odasının bulunduğu, bu nedenle Osmanlı'nın kışla yapılarının giriş kapısının üst kısmını hünkâr dairesi, liva veya ferik paşa dairesi olarak kullanması geleneksel mimari planlamaya da uygun görünmektedir (İlban, 2015B). Hem başkentte hem de taşrada Abdülmeccid döneminde inşa edilen kışlaların hemen hepsinde Mecidiye Kışlasında da görüldüğü gibi kule olarak tabir edilen köşe mekanlar cepheden taşırılmış ve çatıdan yükseltilmiş birer kare prizma biçimindedir. Abdülmeccid döneminde kışla yapılarının mimari kurgusunu yansıtan; dikdörtgen planlı ve orta avlulu, ana girişin üst katının yöneticiye ayrıldığı ve cepheden dışa taşırılarak vurgulanan köşe kule mekanlarıyla, Neo-klasik üslupta Manastır'da (1844) inşa edilmiş Rumeli Piyade Kışlası planı ve giriş cephesi genel bir örnek olarak Şekil 13'de verilmiştir.



Şekil 13. Manastır Rumeli Piyade Kışlası planı ile giriş cephesi görünüşü (BOA, LK.p.696, www. arkeolojikhaber.com)

5.2. Yapımın Kışla Olarak Tamamlanması

Yapımın tamamlanma aşamasını belgeleyen 10 adet arşiv belgesi bulunmaktadır. 01 Ağustos 1853 (25 Şevval 1269 H.) tarih ve HH.d.17402/08 numaralı belgede, Mecidiye Kışlasının yapımını üstlenen İstefan Kalfaya yapım sürecinde kırk iki bin kese kadar ödeme yapılmasına rağmen Hazîne-i Hâssa-i Şâhâne tarafından memur tayin edilmediğinden tüm harcama sorumluluğunun kalfaya bırakıldığı belirtilmektedir. Yapılan masrafların kontrol edilmesi amacıyla Ebniye Meclis-i İdaresine bağlı memurlar ile konusunda uzman kişilerden kurulacak bir heyet tarafından yerinde keşif yapılması Hazine Hassa Nazırı (Ticaret Nazırlığı) es-Seyyid Mehmed Habib tarafından istenmiştir. Buna istinaden meclis azalarından Tâhir Efendi ve Haydar Bey, saray-ı hümâyûn kalfası ve meclis kalfaları ile erbâb-ı vukûfdan kurulan heyet tarafından keşf-i ahir olarak adlandırılan son bir keşif daha yapılmış, yapılan tüm imalatlar yerinde incelenerek, bunların yapım maliyetleri katlar ölçeğinde çıkartılmıştır. 2 Aralık 1853 (1 Rebiu'l-evvel 1270 H.) tarihli, HH.d.17402/02 ile HH.d.17402/03 numaralı belgelerde alt katın yapım maliyetleri çıkartılmıştır. Bu belgelerde alt katta inşa edilen tuğla duvarların kalınlığı 2 zira (152 cm), yüksekliği ise 7 zira (532 cm) olarak verilmiştir. HH.d.17402/04 ve HH.d.17402/05 numaralı belgelerde birinci kata ait maliyet hesaplamaları, HH.d.17402/06 ve HH.d.17402/07 numaralı belgelerde ikinci kata ait maliyet hesaplamaları, HH. d.17402/10 ve HH.d.17402/11 numaralı belgelerde ise hünkar dairesi, sancak kulesi ve saçaklara ait maliyet hesaplamaları verilmiştir. Belgelere göre; alt kat, birinci kat, ikinci kat, hünkar mahfili, sancak kulesi, yükseltilmiş köşe kuleleri ve saçaklardan oluşan toplam yapım maliyeti 20.697 492.5 kuruş olarak hesaplanmıştır. Yapımın tamamlanmasıyla ilgili 28 Aralık 1853 (27 Rebîu'l-evvel 1270 H.) tarihine ait HH.d.17402/012 numaralı son belgede, son keşfe göre çıkartılan yapının saçaklar dahil toplam inşaat alanı ile gerçekleşen yapım maliyeti verilmiştir. Buna göre;



Kışla inşaat alanı:	15 280.02 zira
Giriş portikosu üzerindeki balkon alanı:	152 18 zira

	15 432.20 zira
Saçak alanı:	1 833.95 zira

Toplam inşaat alanı:	17 266.15 zira

Belgede, Mekteb-i Tıbbiy-e projesinden vazgeçilen mahallerin yıkım masrafları da yapım maliyetine eklenerek toplam inşaat maliyeti çıkartılmıştır. Ayrıca dönüşüm kararı sonrası yapılan ilk keşifle (20 Nisan 1849), son keşifte belirlenen maliyetler karşılaştırılmıştır. Buna göre;

1849 yılında yapılan keşfe göre kışla binasının tahmini maliyeti:	41.127 kese 491 kuruş
İnşa olunup yapımından vazgeçilen mahallerin yıkım masrafı:	3.178 kese 127.5 kuruş

İlk keşfin tahmini maliyeti:	44.306 kese 118.5 kuruş
Kışla binasının son keşfe göre maliyeti:	41.394. 992.5 kuruş
İnşa olunup yapımından vazgeçilen mahallerin yıkım maliyeti:	3.178 kese 127.5 kuruş

Gerçekleşen maliyet:	44.573 kese 120 kuruş
İki keşif arasındaki maliyet farkı:	267 kese 001.5 kuruş

HH.d.17402/012 numaralı belgenin devamında ise;

"Hoca İstefan'ın bâ-irâde-i seniyye-i hazret-i cihân-bânî hazîne-i behiyye-i merkûme cânibinden yedinde virilen eşkâl-i binâyı mübeyyin bir kit'a sûret ve taahhüdi mücebince lede'l-muâyene iki yüz altmış yedi kîse kûsûr bir buçuk gurus görünen fazla koğuş ve gezinti mahallerine tuğla yerine Malta taşı ve sakfının ba'zı mahallerine kiremit yerine kurşun ferş olunmasından ve tüfenkliklerin cevizden tavşankârî misillû nâ-meşhûd sûretde yaptırılmasından neş'et itmiş ve kışla-i hümâyûn-ı mezkûr sâye-i müceddediyet-vâye-i hazret-i şehinşâhîde keşfi ve sûret-i me'mûriyeti vechile metânet ve rasânetiyle inşâ ve itmâmı ile beraber masârif-i zâidesi ve bi'l-farz vukû'bulacak zarar ve ziyânı kendüsine aid olmak üzere" olduğu belirtilmiştir.

Belgede, yapının İstefan kalfa tarafından muntazam ve kusursuz bir şekilde inşa edildiği, hesaplamalarda ilk keşif ile son keşif arasında ortaya çıkan maliyet farkının, koğuş ve gezinti mahallerinin zeminine tuğla yerine Malta taşı döşenmesi, çatının bazı mahallerine kiremit yerine kurşun döşenmesi ve tüfenkliklerin cevizden tavşankârî usulde yapılmasından kaynaklandığı açıklanmıştır. İki keşif arasında ortaya çıkan bu farkın sözleşme gereği yükleniciye ait olduğu belirtilmiştir.

5.3. Tanzimat Döneminde Kent ve Mimarlık Ortamında Yaşanan Değişimlerin, Mecidiye Kışlasının Yapım Sürecine Yansımaları

Tanzimat döneminde, Osmanlı mimarlık ortamında yaşanan değişimler, büyük oranda kentsel dokuda, idari ve teknik örgütlenmelerde, yabancı mimar tercihinde, mimari üslup ve tipolojik kategorilerde, ayrıca yapım tekniği ve modern yapı malzemeleri kullanımında kendisini göstermiştir. Batılı yaklaşımların mimarlık ortamına getirdiği değişimlerin Mecidiye Kışlası'nın yapım sürecine yansımaları aşağıda açıklanmıştır.

1. Yer Seçimi:

Dönemin sultanı Abdülmecid'in 1846 yılında yayınladığı fermanında, Mekteb-i Tıbbiye'nin inşa edilmesini istediği bölgeyi de belirtmiştir.

"Taksîm civârında Mekteb-i Harbiye pîşgâhında tasmîm buyurulacak mahalde müceddeden kârgîr olarak bir Mekteb-i Tıbbiye-i Şâhâne inşâ olunması" (İ.MSM.25/663/04/01).

Tıbbiy-e inşaatı için fermanda belirtilen bölgenin istenmesinde, kentin Batılı örneklerle göre planlanması için adımlar atılan Taksim, Pera gibi hızlı genişleyen bir aks üzerinde Batı etkisinin kent içerisinde daha görünür hale getirilmesi düşüncesi etkili olmuştur. Tanzimat döneminde askeri düzene, eğitime, sağlığa, mimarlığa, kente ve sosyal yaşama dair hayata geçirilen tüm yeniliklerin ve değişimlerin kent içinde hızlı gelişen bu bölgelerde görülebiliyor oluşu dönemin bağlamını anlamlandırmada önemli bir etkiye sahiptir (Zorlu, 2021). Mekteb-i Tıbbiy-e'nin kışlaya dönüştürülmesiyle birlikte Mecidiye Kışlası, Mekteb-i Harbiye ve diğer askeri işlevli yapılarında yer aldığı askerileştirilmiş bir bölgenin merkezinde kalmıştır. Osmanlılar tarafından anıtsal bir askeri yerleşim alanı olarak bu bölgenin seçilmesinin nedeni, Avrupalı elçiliklerin de bulunduğu Pera'ya yerleşmiş gayrimüslimlere, yani bir nevi Avrupa'ya gücünü göstermeye çalışmasıdır (Arslan, 1992). Mecidiye Kışlasının konumlandığı yerin diğer bir önemi ve işlevsel değişikliğin temel nedenlerinden biri de, Dolmabahçe'ye taşınan sarayın muhafazlık görevini üstlenebilecek bir mesafeye sahip olmasıdır. Piyade kışlası olarak tamamlanan yapı, denize ulaşımı kolay, karadan da kolaylıkla gidilebilen, Dolmabahçe sarayı bağlantı yollarına hakim olacak şekilde konumlanmış bir yerdedir.

2. Mimar Tercih:

Smith'in Büyük Britanya İmparatorluğu'nun Pera'daki İstanbul elçilik binasının yapım sürecinde görev almış olmasının sağladığı saygınlık ve Tanzimat yöneticilerinin kamu projelerinde, hem modern inşaat yöntemlerini ve malzemeleri bilen hem de Batılı tarz bina programlarında tecrübesi bulunan yabancı mimarları tercih eden tutumları, Mekteb-i Tıbbiy-e'nin projeleri için kendisine teklif götürülmesinin yolunu açmıştır.

3. Yapının Üslubu ve Plan Şeması:

Tanzimat döneminde mimari, Klasik Osmanlı mimari tiplerinden fonksiyon ve biçimlenişler açısından farklılıklar gösteren yapılarla sürmüştür. Değişimin simge yapılarından Mecidiye Kışlası'nın simetrik plan çözümü, cephede İyon, Korint ve Toskan düzeninde yerleştirilmiş plasterler ve üstleri klasik saçak alınıklı ritmik dizilmiş pencere düzenlenmeleri Avrupa mimarisinin 19. yüzyıl Neo-klasisizm üslubuna referanslar içermektedir. Mekteb-i Tıbbiy-e olarak tasarlanan yapının "U" plana sahip ilk plan şeması, işlevsel dönüşüm kararı sonrası revize edilerek orta avlulu ve orta avluya bakan koridorlar boyunca dizilen hacimlerle yapının köşelerinin vurgulandığı kışla planına dönüştürülmüştür. Her iki plan şeması da, Klasik dönemde var olan bir geleneğin devamı niteliğinde olmayıp, Batı kökenli bir tipolojik kategori olarak Tanzimat döneminin resmî yapı diliyle uyum içinde tasarlanmış biçimselliğe sahiptir. Abdülmecid döneminde, Tanzimat dönemi reformlarına paralel olarak, Batılı ordu prensipleriyle yeniden düzenlenen Asâkir-i Nizâmiye-i Şâhâne ordusunda teşkil edilen hiyerarşik ve idari düzenlemeler Mecidiye Kışlası'nın mimari örgütlenmesine ve plan şemasına da yansıtılmış, mimari kurgu "askerî organizmanın" etkili bir şekilde çalışmasını sağlayacak tasarım temelleri üzerine oturtulmuştur. Hiyerarşik düzene bağlı olarak oluşan askeri kadrodaki ast-üst farkı yapının planlarında ve özellikle cephelerinde vurgulanmıştır. Ana giriş kapısının üzeri hünkar dairesi olarak padişaha tahsis edilirken, benzer biçimde kalelerdeki burçlara benzeyen ve cephelerin yeknesak görüntüsünü hareketlendiren köşe kule birimleri ise zabitanların ikametlerine ayrılmıştır.

4. Aktörler ve İdari Kurumlar:

Mecidiye Kışlasının planlama, programlama ve denetim aşamalarındaki temel aktörleri Tanzimatın yöneticileri ile Batılı kurumlar örnek alınarak oluşturulmuş idari kurumlardır. Gerek Mekteb-i Fûnun-i Tıbbiy-e'nin, gerekse Mecidiye Kışlasının tasarım ve yapım sürecindeki en önemli aktörleri ise, projenin mimarı Smith ile Klasik dönem yapım pratiklerinin aksine binanın yapımını bütün olarak ve sabit birim fiyat üzerinden üstlenerek tamamlayan İstefan Kalfa'dır.

Diğer yandan, Mecidiye Kışlası'nın yapım süreci sık aralarla yeniden yapılandırılan inşaat örgütlenmeleri çerçevesinde izlendiğinde, yapımın Mekteb-i Tıbbiy-e olarak başlayan ilk aşamalarında idare ve kontrolün Ebniye Hassa Müdürlüğü'nün sorumluluğunda olduğu görülür. Mekteb-i Tıbbiy-e'nin yapımıyla ilgili tüm kararlar 1847 yılında Meclis-i Vala'da

yapılan toplantıda alınmıştır. Mekteb-i Tıbbiye'nin yapım sürecinde alınan işlevsel dönüşüm kararına istinaden kışla planına göre çıkartılan keşifler Ebniye Muavinliğine bağlı kalfalar tarafından gerçekleştirilmiştir. İstefan Kalfayla kışla yapımı için 1850 yılında imzalanan ikinci sözleşme Nafi'a Meclisinde belirlenen yeni birim fiyat üzerinden Ticaret Nazırlığı nezaretinde yapılmış, 1853 yılında yapımın tamamlandığını belgeleyen son keşif ise Ebniye Muavinliğinin lağvedilmesiyle yerine kurulan Ticaret Nazırlığına bağlı Ebniye Meclis-i İdaresi kalfaları tarafından çıkartılmıştır. Ebniye-i Hassa Müdürlüğü, Meclis-i Vala, Ebniye Muavinliği, Nafi'a Meclisi, Ebniye Meclis-i İdaresi, Nafi'a ve Ticaret Nazırlığı gibi kısa aralıklarla Batılı tarzda yeniden yapılandırılan idari kurumlar, Tanzimat döneminde Osmanlı inşaat ortamında örgütsel çerçevede yaşanan değişimlerin Mecidiye Kışlası'nın yapım sürecine yansımalarıdır.

5. Yapım Teknikleri ve Değişen Malzeme Kullanımı;

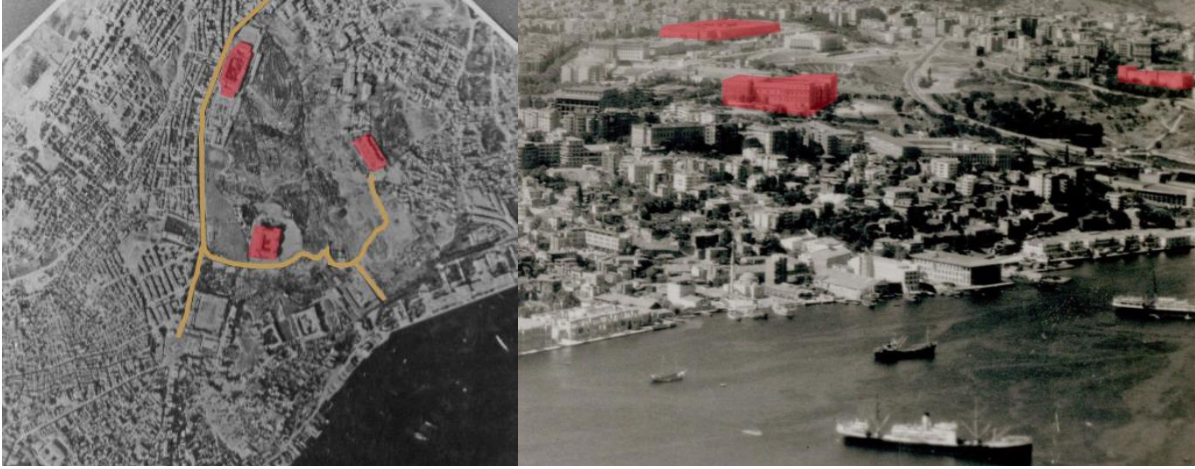
Tanzimat döneminde yapım tekniklerinde genel olarak hedeflenen kalıcılık ve sağlamlık, bürokratların yaratmak istediği Batılı görünümle, sistematik ve akılcı yaklaşımla uyusmaktadır (Çelik, 2010). Bu dönemde kullanılması benimsenen modern tuğla malzeme ve bu malzemeyle kurgulanmış kagir yapım tekniklerinin yaygınlaşması idarecilerin Avrupa başkentleri düzeyinde bir çevre yaratma isteklerine kaynaklık etmiştir. Bu gelişime paralel olarak Meclis-i Vala'da yapılan görüşmelerde Sultan Abdülmecid'in fermanı doğrultusunda Mekteb-i Tıbbiy-e'nin tuğla kâgir sistemde inşa edilmesi kararlaştırılmıştır. Yapımda teknik görev üstlenen Mimar Smith aracılığıyla binanın alt katının inşaatında yüklü miktarda tuğlanın Avrupa'dan ithal edildiği saptansa da, yapımın ilerleyen aşamalarında Büyükdere tuğla fabrikasında üretilenler olmak üzere yerli üretim modern tuğlaların kullanıldığı arşiv belgelerinin verdiği bilgilerden anlaşılmaktadır. Mecidiye Kışlası'nda kullanılan modern tuğlaların kaynağı, kullanıldığı yapı bölümleri, miktarları, birim fiyatları ve sıvaları da dahil maliyetleri hakkında 18 Nisan 1849 (25 Cemâziyel-evvel 1265 H.) tarihli, HH.d.21442/05 ve 06 numaralı arşiv belgelerinden elde edilen bilgiler Tablo 3'de verilmiştir.

Tablo 3. Mecidiye Kışlasında tuğlaların kaynağı, kullanım yerleri, miktarları ve maliyetleri

İş Kalemleri	Miktar (zira)	Birim Fiyat (Kuruş)	Maliyet (ruş)
Alt Kat; Avrupa tuğlasından pencere mahalleri minhâ olunarak tarafeyni hâlis ketânlı kum kirec sıvalı kârgîr beden ve bölme duvarları,	20 380	50	1 019 000
Birinci ve İkinci Kat; Büyükdere tuğlasından tarafeyni ketânlı kum kirec ile sıvalı pencere mahalleri terkiyle iki kat ebniyesinin kârgîr tuğla duvarları,	60 367.5	90	433 075
İkinci kat üzerinde köşe mahallerde birer kat kat yükseltilen dört adet daire; Kışla-i Hümâyûn-ı mezkûrın ikinci katı üzerinde dört adet köşe mahalleri fevkinde bir kat fevkânî etrâf-ı erba'a ve bölme mahalleri Büyükdere tuğlasından ve tarafeyni evsâf-ı sâbika misillû sıvalı ve pencere mahalleri terkiyle tuğla duvarları,	6 256.5	90	563 085
Hünkâr Dairesi; Deryâ cânibinde kebîr kapunun üçüncü katı üzerinde zât-ı şâhâneye mahsûs fevkânî bir kat Dâire-i Hümâyûn ebniyesinin evsâfı sâbika misillû tarafeyni sıvalı Büyükdere tuğlasından duvarları,	2 375	90	213.750
Sancak Kulesi; Poçılatalı siva ile tuğladan pencere sögeleri som beden duvarı,			
	832	200	166 400
Toplam	90 211	7 395 310	

Bu bağlamda, Mecidiye Kışlası bir modernizasyon projesi olarak Tanzimat'ın ana fikirlerini görselleştirerek yeni/modern kavramının kentsel birikime fiili katılımını sağladığı görülür (Batur, 2016). Bugünkü Harbiye semtinin sınırları içerisinde Dolmabahçe Vadisi'nin

sırtlarındaki diğer askeri kimlikli yapılarla birlikte Tanzimat döneminde İstanbul'un batılılaşma ile değişen çehresini, bir diğer ifade ile kentin anıtsal askeri panoramasını oluşturur (Zorlu, 2021) (Şekil 14).



Mecidiye Kışlası ve civarının havadan görünümü (SALT, tb1) Tophane ve Beyoğlu bölgesine ait hava fotoğrafı Mecidiye Kışlası detayı (SALT, tb2)

Şekil 14. Mecidiye Kışlası ve civarının havadan görünümü (Yapılar ve yol güzergahları yazar tarafından renklendirilmiştir).

6. DEĞERLENDİRME ve SONUÇ

Osmanlı modernleşmesinin dönüm noktasını Tanzimat oluşturmuştur. Tanzimat, kavramdan yönetime, üsluptan mimari yapım programına kadar geniş kapsamlı ve köklü değişimlere neden olmuştur. Mimarlık alanında yeni örgütlenme modelleri, binaların Batılı mimarlar tarafından tasarlanması, yeni yapı türleri ve tipolojik kategorilerdeki çeşitlilik, ayrıca tuğla, volta döşeme, putrel gibi dönemin modern malzemeleri ile kâgir yapı tekniklerinin kullanımı Tanzimat dönemindeki Batılı anlayışın Osmanlı mimarlık ortamına yansımalarıdır. Bu dönemde Osmanlı mimari anlayışı hızlı bir Batılı dönüşüme girerken sosyal yapı da aynı derecede etkilenmeye başlamış, Avrupalı elçiliklerin de bulunduğu Galata ve Pera bölgesi, Tanzimat sonrası Osmanlı kentleşmesi açısından belirleyici bir unsur olmuştur. Tanzimat döneminde bu bölgelerde inşa edilen yapılar, ağırlıklı olarak cephe biçimlenmesi ve mimari dil açısından Neo-klasik anlayışla inşa edilmiştir. Tanzimat üslubu olarak da tanımlanan Neo-klasik üslubun yansıttığı yalınlık, strüktürel denge ve formel yaklaşım dönemin yapılarına anıtsallık ve resmiyet kazandırmıştır.

Tanzimat döneminde benimsenen Batılı mimari anlayışın etkileri, dönemin modernizasyon projesi olarak üretilen Mecidiye Kışlası'nın tasarım ve yapım süreciyle de örtüşmektedir. Tanzimat'ın Mecidiye Kışlası'nın yapım sürecine yansımaları, dönemin Batılılaşma odaklı devingen dinamiklerinin bütünü ve tarihsel perspektifi içinde okunmalıdır. Mecidiye Kışlası, dönemin dinamikleri ve tarihsel perspektifi içinde yorumlandığında, devlet otoritesini ve gücünü simgeleyen anıtsal görünümü, geleneksel mimariden ayrılan biçim ve üslupsal özellikleri, modern malzeme ve kâgir yapı tekniklerinin kullanımı ile Osmanlı'nın Avrupa'yla olan etkileşiminin açık bir yansımasıdır. Boğaziçi silüetinin en görünür hakim noktasına inşa edilen Mecidiye Kışlasının sahip olduğu Neo-klasik üslubun simetrik ve Avrupalı görünümü, Tanzimat'ın iletmek istediği aydınlanma ve modernite kavramı ile uyumlu bir karaktere sahiptir. Mecidiye Kışlası, dönemin yenilikçi ve güçlü imparatorluk mesajı vermeye çalışan, en azından bu konuda çaba gösteren siyasi zihniyetinin kent içerisinde mimari ve planlama alanlarında nasıl yansımalar oluşturduğunu göstermektedir. İmparatorluğun imaj yapılarının dini yapılardan batı tarzında tasarlanmış kışla yapılarına geçişini izlemek, o dönem batılı algının ne denli güçlü etkileri olduğunu ve Batılılaşmanın kent ve mimarlık ortamında neleri dönüştürdüğünün anlaşılması açısından da önem taşımaktadır.

Arşiv materyalleri, Mecidiye Kışlası'nın yapım sürecini (1846-1853) ayrıntılı olarak açıklamaktadır. Belgeler, Mecidiye Kışlası'nın tıp okulundan kışlaya dönüşüm süreci, mekânsal tasarımı, yapım tekniği, yapımda kullanılan malzemeler, yapım maliyetleri ile 19. yy. Osmanlı inşaat ortamında gerçekleştirilen yapım etkinlikleri konusunda önemli bilgiler vermektedir. Bu dönemde, Batılı kurumlar örnek alınarak yapılandırılan inşaat örgütlenmelerine paralel olarak 19. yüzyılın ilk yarısında kurulan Ebniye-i Hâssa Müdürlüğü'nün rol ve payı zaman zaman tartışılmasına rağmen, arşiv belgelerinde Mekteb-i Tibbiy-e'nin yapımıyla ilgili idare ve kontrolün Ebniye-i Hâssa Müdürlüğü'nün sorumluluğunda olduğu görülür. Ancak yapımla ilgili; bina yüksekliği, kat adedi, malzeme seçimi, yapım tekniği, birim fiyatların belirlenmesi ve münakasa gibi konuları içeren tüm kararlar Meclis-i Vala'da alınmıştır. Dolayısıyla, Batılı temellere oturtularak yapılandırılan inşaat örgütlenme modelleriyle, devletin geleneksel mimarlık teşkilatı önemli yapıların tasarımından uzaklaştırılıp idari işler ve denetime doğru kaydırılırken, dönemin mimarlık ortamında da bireyselleşen yabancı mimarlar ve hatta Balyan ailesi gibi markalaşan kalfa aileleri arasında da ciddi bir rekabet yaşandığı görülmektedir. Gaspere Fossati ve William Smith gibi Avrupa devletlerinin elçilik sarayı inşaatları için İstanbul'a gelerek görünür olan Avrupalı mimarlar önemli ayrıcalıklarla devletten büyük kamu projelerinin tasarım ve uygulama işlerini almışlardır.

Diğer yandan, Mekteb-i Tibbiy-e olarak inşaatına başlanan Mecidiye Kışlasının, sarayın Dolmabahçe'ye taşınacak olmasıyla birlikte işlevi de değişmiştir. "ihtiyaçtan dolayı" ve "hâsebi-l icap" gerekçe gösterilerek yapım sürecinde alınan piyade kışlasına dönüşüm kararının gerçek nedeni bilinmemektedir. Dönüşüm kararında hangi dinamiklerin etkili olduğu ve Mekteb-i Tibbiy-e'nin yapım sürecini neyin engellediği sorusu da yanıtızdır. Ancak, kışlaya dönüşüm kararının, sadece Asâkir-i Nizâmiye-i Şâhâne askerlerinin bölgedeki ikametini sağlamak amacıyla alınmadığı, kararın olasılıkla hem Dolmabahçe sarayını koruma görevi üstlenen, hem de iç isyanlarla çalkalanan Osmanlı Devleti'nde iç ve dış tehditlere karşı koymak için ihtiyaç duyulan askeri bir kuvvet noktası oluşturmak gayesiyle alınmış olabileceği söylemi oldukça güçlüdür. İlerleyen dönemlerde de gereksinimler doğrultusunda kullanım amaçları zaman zaman değişikliğe uğrasa da Mecidiye Kışlası, yaşanmışlığa dair tarihsel ve mimari değerleriyle birlikte döneminin endüstriyel ortamı ve teknolojik düzeyini yansıtan özgün yapı malzemesi ve strüktür tekniklerini yitirmeden günümüzde de yaşamını sürdürebilmesinde en önemli etken, köklü bir üniversitenin bünyesinde Mimarlık Fakültesi olarak kullanılmasıdır.

Bu çalışma, Tanzimat'la beraber belirgin kırılmaların yaşandığı bir dönemde Mecidiye Kışlası'nın yapım sürecini arşiv materyallerine dayalı olarak açığa çıkartma çabasının yanında, Tanzimat Fermanı'nı hazırlayan ve sonrasında yaşanan siyasal ve sosyal gelişmelerin paralelinde mimarlık ortamında yaşanan değişimler ve bu değişimlerin Mecidiye Kışlası'nın yapım sürecine yansımalarını da tartışmıştır. Tanzimat döneminde kent ve mimarlık ortamında yaşanan değişimlerin dayandığı sınırlar ve bugüne uzanan etkileri ise yeni bir tartışmanın konusu olmayı hak edecek güçlü bir bağlam sunmaktadır.

KAYNAKLAR

- ACAR, G. (2000), *Tanzimat Dönemi Fikir ve Düşünce Hayatının Mimari Alana Yansıması*, Yayınlanmamış Doktora Tezi, Mimar Sinan Üniversitesi.
- AĞIR, A. BATUR, A. CEPHANECİGİL, V.G. SAY, S. K. TOPÇUBAŞI, M. Ç. UĞURLU, A. H. (2015), An English Architect in the 19th Century Istanbul: William James Smith and Taşkışla, *İTÜ A|Z Dergisi* 12(2), 93-101.
- AĞIR, A. (2016), *William James Smith'in Mimarlığı Üzerine Bir Üslupsal Analiz*, Sultan Abdülmecid'in Mimarı: *William James Smith*, ed. İ. Baytar, J. Beşkonaklı, İstanbul Büyükşehir Belediyesi Kültür AŞ Yayınları, İstanbul; 214-223.
- AKYILDIZ, A. (1993), *Tanzimat Dönemi Osmanlı Merkez Teşkilatında Reform (1836-1856)*, Eren Yayıncılık, İstanbul.
- AKYÜREK, G. (2009), Tanzimat Döneminde Mimarlığın Değişen Bilgisi: Fenn-i Mimari, Gazeteler ve Diğerleri, *Türkiye Araştırmaları Literatür Dergisi*, 7 (13), 93-120.



- ALİOĞLU, F. (2012), *İstanbul Batılılaşma Dönemi*, ed. E. Erdönmez, Modernite ve Mimari: Şehir Düşünce Merkezi Şehir Yayınları. İstanbul, 29-56.
- ARKEOLOJİ HABER (2019), Manastırdaki Tarihi Osmanlı Kışlası Database, [https://www.arkeolojikh Haber.com], Erişim Tarihi (22.03.2021).
- ARSLAN, N. (1992), *Gravür ve Seyahatnamelerde İstanbul (18. yüzyıl sonu ve 19. yüzyıl)*, İstanbul Büyükşehir Belediyesi Kültür İşleri Daire Başkanlığı Yayınları, İstanbul.
- BATUR, A. (1994), Taşkışla, *Dünden Bugüne İstanbul Ansiklopedisi*, Kültür Bakanlığı ve Tarih Vakfı Yurt Yayınları (7), İstanbul; 221-223.
- BATUR, A. (1996), *Taşkışla İçin Küçük Bir Tarih, [A Brief History of Taşkışla]*, Prof. Doğan Kuban'a Armağan, ed. Z. Ahunbay, D. Mazlum, K. Eyüpgiller, Eren Yayıncılık, İstanbul; 117-124.
- BATUR, A. (2016), *19. Yüzyılda Osmanlı Mimarlığı Bir Düşünsel ve Görsel Perspektif Denemesi*, William James Smith, ed. İ. Baytar, J. Beşkonaklı, İstanbul Büyükşehir Belediyesi Kültür AŞ Yayınları, İstanbul; 29-51.
- BERMAN, M. (1992), Modernlik: Dün Bugün ve Yarın, *Birikim Dergisi*, (34), 43-53.
- CAN, C. (1993), Leone Luigi, *Dünden Bugüne İstanbul Ansiklopedisi*, Kültür Bakanlığı ve Tarih Vakfı Yurt Yayınları (5), İstanbul; 180-192.
- ÇELİK, Z. (1996), *19. Yüzyılda Osmanlı Başkenti Değişen İstanbul*, Türkiye Ekonomik ve Toplumsal Tarih Vakfı Yayını, İstanbul.
- ÇELİK, G. (2010), *İstanbul Tarihi Yarımadası'nda Tanzimat Dönemi İdari Yapıları*, Yayınlanmamış Doktora Tezi, İstanbul Teknik Üniversitesi Fen Bilimleri Enstitüsü.
- DAĞDELEN, İ. (2006), *Alman Mavileri, 1913-14 I. Dünya Savaşı Öncesi İstanbul Haritaları II*, İstanbul Büyükşehir Belediyesi Kütüphane ve Müzeler Müdürlüğü yayınları (37), İstanbul.
- DÜNDAR, A. (2000), *Arşivlerdeki Plan ve Çizimler Işığında Osmanlı İmar Sistemi (XVIII ve XIX yüzyıl)*, Kültür Bakanlığı Yayınları, Ankara.
- ELDEM, E., GOFFMAN, D., MASTERS, B. (2003), *Doğu ile Batı Arasında Osmanlı Kenti; Halep, İzmir ve İstanbul*, Tarih Vakfı Yurt Yayınları, İstanbul.
- ESKİ İSTANBUL FOTOĞRAFLARI ARŞİVİ (2018), Taşkışla, [https://www.eskiistanbul.net/resimler/taşkışla/], Erişim Tarihi (09.06.2020).
- EYİCE, S. (2002), *Batı Sanat Akımlarının Değiştirdiği Osmanlı Dönemi Türk Sanatı*, Türkler, ed. Kemal Çiçek, Salim Koca, Hasan Celal Güzel, ve diğ. Ankara: Yeni Türkiye Yayınları (15), 284-309.
- FLICKR (2009), Mecidiye Kışlası (Taşkışla) Database, [https://www.flickr.com/photos/sunumer/] Erişim Tarihi (17.05.2019).
- GÖNCÜ, C. (2015), *Dolmabahçe Sarayı'nın İnşa Süreci, Mekan ve Teşkilat*, yayınlanmamış Doktora Tezi, Sanat Tarihi Bölümü, İstanbul Üniversitesi, İstanbul.
- İGÜS, E. (2015), Tanzimat'a İngiliz Dokunuşu: Mimar William James Smith, *Osmanlı Mirası Araştırmaları Dergisi (OMAD)*, 2 (3), 66-87.
- İGÜS, E., İSMAİLOĞLU, H. (2016), *Osmanlı Kenti İstanbul'u Yıkma ve Yeniden Yapma Paradoksu : Menderes Yıkımları*, IV. Uluslararası Osmanlı İstanbul'u Sempozyumu Bildirileri (20-22 Mayıs 2016), İBB. 115-158.
- İLBAN, Ö. (2015A), *Saray Değil Kışla: Abdülmecid Dönemi Asâkir-i Nizâmiye-i Şâhâne Ordusu Kışlaları*, XI. Milli Türkoloji Kongresi Bildirileri (11-13 Kasım 2014), der. A.A. Bilgin, Türkiyat Araştırmaları Enstitüsü, İstanbul Üniversitesi, İstanbul, 799-809.
- İLBAN, Ö. (2015B), Abdülmecid Döneminde Taşrada Yaptırılan Kışlalardan Bir Örnek: Tırnova Kışlası, *Sanat Tarihi Yıllığı Dergisi* (24) 61-78.
- İLBER, O. (1977), İstanbul Mekansal Yapısının Tarihsel Evrimine Bir Bakış, *Amme İdaresi Dergisi*, 10 (2), 77-92.
- KAYA; C. (2002), *Osmanlı Devleti Hizmetinde Çalışan Üç Yabancı Danışman: Charles Ambroise Bernard-Helmuth Von Moltke Guisepe Donizetti*, Yüksek Lisans Tezi, Anadolu Üniversitesi.
- KAYA, Ş. (2017), XIX. Yüzyılda İstanbul'da Tuğla Üretimi ve Çobançeşme Tuğla Fabrikası, *Akademik Sosyal Araştırmalar Dergisi* (50), 165-188.



- KUBAN, D. (2007), *Osmanlı Mimarisi*, ed. Gülçin İpek. Yapı Endüstri Merkezi Yayınları, İstanbul.
- KUBİLAY, A. Y. (1994), *Kışlalar*, Dünden Bugüne İstanbul Ansiklopedisi, T.C. Kültür Bakanlığı ve Tarih Vakfı Ortak Yayını, 5, İstanbul, 7-8.
- ONGUNSU, A. H. (1940), *Tanzimat ve Amillerine Toplu Bakış*, Tanzimat I, 100.Yıldönümü Münasebetiyle, *Maarif Matbaası*, İstanbul.
- ÖKTEN, S., CAN, A.A. (2002), *Fetihten Günümüze İstanbul Kent Mekanının Oluşumu*, Yeni Türkiye Yayınları, (35), 540-567
- ÖRENÇ, A.F. (2018), *Kasımpaşa Kalyoncu Kışlası*, Osmanlı İstanbul'u V. Uluslararası Osmanlı İstanbul'u Sempozyumu Bildirileri, (19-21 Mayıs 2018), ed. Feridun M. Emecen, Ali Akyıldız, Emrah Safa Gürkan, İBB. 451-486.
- SANER, T. DENKTAŞ, E. MATER, G. ÖZTÜRK, F. (2015), Brief Notes on William James Smith's Architectural References to Greek Revival at Taşkılla and Dolmabahçe Seyir Köşkü, *İTÜ A|Z Dergisi* 12 (2) 83-91.
- SAY, S.K. (2016), *19. Yüzyıl Tanzimat Dönemi İstanbul Mimarları Arasında Wiliam James Smith'in Yeri*, ed. İ. Baytar, J. Beşkonaklı, İstanbul Büyükşehir Belediyesi Kültür AŞ Yayınları, İstanbul; 224-247.
- ŞENYURT, O. (2008), Geç Osmanlı İnşaat Ortamında "Binâ Eminliği", *ODTÜ Mimarlık Fakültesi Dergisi* 25 (2) 151-169.
- TANPINAR, A.H. (2003), *19'uncu Asır Türk Edebiyatı Tarihi*, Çağlayan Kitabevi, İstanbul.
- TOK, A. (2015) *İmparatorluğun Son Döneminde İstanbul'da Tuğla Üretimi ve Ticareti (1839-1914)*, III. Uluslararası Osmanlı İstanbul'u sempozyumu bildirileri (25 - 26 Mayıs 2015), der. M. Yılmaz, 29 Mayıs Üniversitesi, İstanbul; 769-779.
- ÜNAL, U. (2009), 20. Yüzyıl Başlarında Osmanlı Askerî Mektepleri, *Belleter*, 73 (267), 581-604.
- YERGÜN, U. (2002), *Batılılaşma Dönemi Mimarisinde, Yapım Teknolojisindeki Değişim ve Gelişim*, Yayınlanmamış Doktora, Tezi Yıldız Teknik Üniversitesi.
- YERGÜN, U. ÇELEBİOĞLU, B. (2020), Hennebique Betonarme Yapı Üretim Teknolojisinin Galata Limanı'ndaki İzleri, *Megaron* 15 (4) 674-685.
- YILDIZ, Ü. (2018), *Son Dönem Osmanlı Mîmari Anlayışının Sosyal Yapıya ve Mimarlık Kurumuna Etkileri*, Yüksek Lisans Tezi, Trakya Üniversitesi.
- YÜCEL, S.Ş. (2019), *Sultan II. Abdülhamid Han Dönemi İstanbul'daki İmar Hareketleri*, Yüksek Lisans Tezi, Yıldız Teknik Üniversitesi.
- ZORLU, N. (2021), Batılılaşma Ekseninde Mekteb-i Harbiye ve Mimari Dönüşümdeki Yeri, *bab Journal of FSMVU Faculty of Architecture and Design*, 2 (2), 185-199.

ARŞİV KAYNAKLARI

- Başbakanlık Osmanlı Arşivleri, İ.MSM.25/663/01
BOA, İ.MSM.25/663/03
BOA, İ.MSM.25/663/04/01
BOA, İ.MSM.25/663/05/01
BOA, C.SH.3/104/01
BOA, İ.DH.181/9936.1
BOA, PLK.p.4494
BOA. PLK.p.698.01
BOA. PLK.p.970.01
BOA, PLK.p.696
BOA, HH.d.21442/04
BOA, HH.d.17402/02
BOA, HH.d.17402/03
BOA, HH.d.17402/04
BOA, HH.d.17402/05
BOA, HH.d.17402/06
BOA, HH.d.17402/07
BOA, HH.d.17402/08
BOA, HH.d.17402/010
BOA, HH.d.17402/011



BOA, HH.d.17402/012
BOA, C.SM.2860
BOA, ĩ. MV.3770
BOA, ĩ. DH.153