



Üniversitelerin Kentsel Yerleşimi Bağlamında Değerlendirilmesi: Konya Örneği

Zafer Kuyrukçu^{1*}, Ayşegül Berber²

¹Konya Teknik Üniversitesi, Mimarlık ve Tasarım Fakültesi, Mimarlık Bölümü, Konya, Türkiye

²Konya Teknik Üniversitesi, Lisansüstü Eğitim Enstitüsü, Mimarlık A.B.D., Konya, Türkiye

ORCID: Z. Kuyrukçu (0000-0001-6454-7484), A. Berber (0000-0003-3238-1445)

*Sorumlu Yazar: Zafer Kuyrukçu, zkuyrukcu@ktun.edu.tr

Özet

Formel eğitimin son basamağı olan üniversitelerin şehir içindeki yer seçimi, kentsel planlamanın bir parçası olarak 'üniversite-kent ilişkisi' ölçeğinde incelenmesi gereken bir konudur. Yeterli incelemeler yapılmadan ve büyük ölçüde mülkiyet durumunun etkisiyle yer seçimi yapılan üniversitelerin kentin gelişmesi yönünde olumsuz etkileri olabildiği gibi kent-üniversite ilişkisinde de istenen sonuç sağlanamamaktadır. Üniversitelerin buldukları kentle ve kent toplumuyla ilişkisinin gelişmesi her iki tarafın yararına olan bir durumdur. Öyle ki Batı dünyasındaki pek çok üniversite kentin itici gücü olmuş, dünya şehirleri içinde gelişim göstermiş ve şehirler üniversiteleri ile var olmuştur. Üniversiteler kendi görevlerini yerine getirebilmek için bulunduğu kentin sosyal, kültürel, ekonomik ve teknik hizmetlerinden faydalanacaktır. Üniversite-kent ilişkisinde asıl önemli olan ise üniversitenin ürettiği bilgi, düşünce ve araştırma ürünlerinin kent toplumunca benimsenerek kullanılabilmesidir. Bunu gerçekleştirebilmenin en önemli koşullarından biri kente göre üniversitenin konumu, yani kentin içinde ya da dışında olması ve nasıl planlandığıdır. Üniversitenin kent merkezine yakın olması, çok yönlü bir üniversite-kent ilişkisinin doğmasını kolaylaştırır da bunu mutlak kılmamaktadır. Kent içinde yer almasına karşın kapılarını dış dünyaya kapatan üniversiteler olduğu gibi kent dokusu içine dağılmış ama kurumsal bütünlüğünü kaybetmemiş üniversiteler de bulunmaktadır. Bu çalışma ile 'üniversite-kent ilişkisine' dikkat çekilerek Konya kentinde bulunan üniversitelerin nasıl bir kentsel yerleşim özelliği sergilediğini ortaya koymak amaçlanmıştır. Bu doğrultuda Konya'da bulunan beş üniversite de çalışmaya dahil edilmiştir. Ulaşılabilirlik, sosyo-kültürel ve mekânsal açıdan bu üniversitelerin kentsel yerleşimleri incelenmiştir. Yapılan inceleme ile Konya'da bulunan üniversitelerin genel anlamda kent ile bütünleşemediği, üniversite-kent ilişkisinin yeterince sağlanamadığı sonucuna varılmıştır.

Anahtar Kelimeler: Üniversite-kent ilişkisi, yerleşim planlaması, yer seçimi, üniversite yerleşkeleri

Evaluation of Universities in the Context of Urban Location: The Case of Konya

Abstract

The location selection of universities in the city, which is the last step of formal education, is an issue that should be examined on the scale of the 'university-city relationship' as a part of urban planning. Universities, where location selection is made without adequate examinations and largely due to the influence of the property situation, can have negative effects on the development of the city and also cannot provide the desired result in the city-university relationship. The development of the relationship of universities with the city and the urban society in which they are located is a situation that benefits both sides. So much so that many universities in western countries have become the driving force of the city, cities have existed with their universities and have developed within the cities of the world. Universities will benefit from the social, economic, cultural, and technical services of the city in which they are located in order to fulfill their duties. The main important thing in the university-city relationship is that the knowledge, thought and research products produced by the university can be adopted and used by the urban society. One of the most important conditions for achieving this is the location of the



university in relation to the city, that is, its location inside or outside the city and how it is planned. The fact that the university is close to the city center facilitates the emergence of a multifaceted university-city relationship, but this does not make it absolute. Although there are universities that close their doors to the outside world despite being located in the city, there are also universities that are scattered within the urban fabric but have not lost their institutional integrity. With this study, it is aimed to draw attention to the 'university-city relationship' and to reveal how the universities in the city of Konya exhibit an urban settlement characteristic. In this direction, five universities located in Konya were included in the study. The urban settlements of these universities in terms of accessibility, socio-cultural and spatial aspects. With the examination carried out, it was concluded that the universities located in Konya could not integrate with the city in general and that the university-city relationship could not be adequately ensured.

Keywords: University-city relationship, settlement planning, location selection, university campuses

1. GİRİŞ

Üniversiteler araştırma merkezi olarak bilginin üretildiği, üretilen bilgiyi yeni nesillere aktarıp meslek eğitiminin gerçekleştiği, toplumun gelişmesinde önemli rol oynayan kurumlardır. Oluşumunu dini, politik, ekonomik, kültürel gibi birçok etmenin belirlediği üniversiteler, dünyanın farklı coğrafi bölgelerinde farklı isim ve görünümde ortaya çıkmıştır. Ülkemizde üniversitelerin temelini din odaklı eğitim veren medreseler oluşturmaktadır. Daha sonra askeri ve politik nedenlerden dolayı yeni eğitim alanlarına ihtiyaç doğmuş ve medrese dışı eğitim kurumları oluşmuştur. Yetersiz altyapı nedeniyle bazı kurumların devamlılığı sağlanamamış ve üniversite adıyla yeni kurumlar oluşturulmuştur. Artan öğrenci sayısı ile birlikte üniversiteler önemli oranda artış göstermiştir. Bu artış nedeniyle üniversitelerin kentteki yeri problem haline gelmiştir. Üniversitelerin kentin ve toplumun gelişimindeki rolünü gerçekleştirmek için kentteki konumu ve kent ile ilişkisi önemlidir. Kentten kopuk olarak yerleştirilen, kent ile etkileşimi olmayan üniversitelerin topluma faydası ve bilgi aktarımı yetersiz olacaktır. Üniversite ile kentin bütünleşmesi sağlanarak toplumsal gelişme sağlanabilir. Batı ülkelerinde başarılı üniversitelerin birçoğu kent ile iç içe durumdadır. Bundan dolayı üniversitelerin kentsel yerleşimi gerçekleştirilirken kent ile bağlantısı göz önüne alınmalıdır. Kent toplumu ile üniversite kullanıcıları arasında bağların olduğu ortak mekanların oluşturulması, karşılıklı bilgi aktarımının sağlanması, üniversitenin belirli alanlarından kentin, kentin belirli alanlarından üniversitenin yararlanması gerekmektedir. Üniversite bünyesindeki eğitim birimleri, öncelikle kentin ihtiyacı olan bilgiyi üretme alanları olmalıdır. Bu çalışmada üniversitelerin kent ile ilişkisinin önemi vurgulanarak Konya'daki üniversitelerin kentsel yerleşimleri ulaşılabilirlik, sosyo-kültürel ve mekânsal açıdan incelenmiş ve karşılaştırmalı olarak değerlendirilmiştir.

2. ÜNİVERSİTELERİN KENTSEL YERLEŞİMİ VE KENT İLE İLİŞKİSİ

Üniversiteler geçmişten günümüze kadar ürettikleriyle topluma fayda sağlamıştır. Üretilen bilim topluma entegre olamayıp üretime geçemediği durumda üniversite işlevini kaybedecektir (Omay 1990). Üniversitelerin ürettiği bilgiyi topluma aktarma aşaması kent düzeyinde başlar. Üniversitelerin topluma entegre olabilmesi için ilk önce kent ile bütünleşmesi gerekir. Bundan dolayı kentin gelişmişlik düzeyi üniversitelerin kentsel yerleşim planlanmasında göz önünde bulundurulması gereken en önemli noktadır. Bu nedenle üniversite planlamasında kentin ihtiyaçları ve kentin genel yapısı analiz edilmelidir (Bodur, Doygun & Gürün, 2005; akt. Irgatoğlu, 2011). 1845 yılından 1933 yılına kadar farklı isimlerle 4 kez açılan Darülfünun'un kapatılmasında içe dönük yapısıyla topluma entegre olamaması öne çıkan nedenlerden biridir (Özbay, 1990).

Üniversite yerleşim planlamasında üretimle bütünleşme amacı olan üniversitelerde veya sadece bilgi aktarımı sağlama amacı olan üniversitelerde, üniversite yapılacak alanın çevresi belirli koşulları sağlamalıdır. Üniversitelerin kentsel planlamasında politik kararlar alınırken; üniversite yer seçiminde büyük kentler ve bölge merkezi arasında hangisinin daha uygun olduğunun, bölgelerarası dengesizliği azaltılmasında ve kurulduğu bölgenin



kalkınmasında üniversitenin nasıl bir rol üstleneceğinin belirlenmesi gerekir (Tekeli, 1972). Politik kararların yanı sıra üniversitenin fakülte birimlerini belirlemek, kent ile ilişkisini kurmak ve üniversitenin toplumun ihtiyaçlarını gidermesi için gereken uygulamaları yapması da önemlidir (Irgatoğlu, 2011). Üniversitelerin yer seçimini yaparken ekonomik açıdan kamu ve öğrenci yararına olması, verimliliğinin yükseltilmesi, çevresine olan olumlu etkilerinin artırılması ve dengeli dağıtılarak fırsat eşitliğinin sağlanması gibi hedefler göz önüne alınmalıdır (Tekeli, 1972). Birçok Avrupa ülkesinde bölgesel kalkınma aracı olarak görülen üniversitelerin gelişmemiş bölgelerde kurulduğu OECD'nin 1982 yılında yayınladığı raporda belirtilmiştir (Büyükdoğan & Afşar, 2012). Üniversitelerin yerel ekonomiye katkıları oldukça fazladır. Üniversite bağlantılı harcamalar yerel bölgedeki birçok sektörü etkilemektedir (Akçakanat, Çarıkçı & Dulupçu, 2010). Üniversite kullanıcıları ihtiyaçlarını kentten karşılayarak bölgenin ekonomisini olumlu yönde etkilemektedir. Ayrıca üniversite çevresi cazibe merkezi haline gelerek kentlerin imarı, konut ve arsa fiyatları, yerleşim yapısı üzerinde de üniversitelerin etkisi görülmektedir (Ökmen, 2001).

Üniversitelerin kente göre konumlanması kent içi ve kent dışı üniversiteler olmak üzere iki farklı şekilde gerçekleşmektedir. Kent merkezlerine yakın üniversiteler kent içi, kent merkezine uzak üniversiteler kent dışı olarak adlandırılmaktadır. Yakın geçmişte üniversitelerin ihtiyacı olan birimleri bünyesinde barındıran kampüs olarak adlandırılan üniversite yerleşkeleri oluşmaya başlamıştır.

Kampüs kavramı, ilk olarak Amerika Birleşik Devletleri'nde 1746 yılında kurulan Princeton Üniversitesinde binaların yer aldığı alan ya da üniversite binaları arasındaki uzaklığı tanımlamak için kullanılmıştır (Oxford Ansiklopedik Sözlük, 1989; akt. Gençer Külahlı, 2017). Güncel Türkçe Sözlük'te yerleşke anlamına gelen kampüs kavramı, Fransızca 'campus' sözcüğünden dilimize geçmiştir. Üniversite birimlerini barındıran şehir içinde veya dışında yer alan 'akademik köy' olarak da tanımlanmaktadır (Sönmezler, 1995). Birçok fonksiyonu barındırıp kendine yetebilen üniversite kampüsleri, kentsel yerleşkeler olarak adlandırılmaktadır (Turcan, 1996). Kent dışı üniversiteler, temel işlevleri olan araştırma, eğitim-öğretim ve uygulamayı korumak şartıyla barınma, eğlence, spor gibi birçok farklı ve yaşam koşulları için gerekli alanları bünyesinde barındıran ve kendi kendine yetebilen kampüslerdir (Türeyen, 1999). Bundan dolayı kampüsler, kullanıcıların uzun süre vakit geçirdikleri yaşama mekânı olarak da düşünülebilir (Yenen, Erkan & Aktuğlu Aktan, 2000; akt. Özyetgin Pösschl, 2019).

Kentin belirli bölgelerine dağılmış tekil üniversite yapılarını kampüs olarak tanımlamak doğru olmayabilir. Kent dışına taşınan üniversiteler büyük alanlara yerleştiği ve kendi kendine yetebilecek tüm fonksiyonları içinde barındırdığı için kampüs olarak tanımlanmaktadır (Erkman, 1990; akt. Özer, 2008). Kampüs sözcük olarak, 'açık alan' ya da 'düzlük' anlamına gelmektedir. Kampüsler, bir üniversiteyi oluşturan binaların içinde bulunduğu alanı ve üniversiteyi, koleji ya da yüksek öğrenim veren enstitüleri meydana getiren tüm binaları içermektedir (Whittick, 1974; akt. Özer 2008). Sosyalleşme olgusuna dikkat çeken Kurtoğlu (2010) yerleşkeleri "Entelektüel bir ortam sağlamak amacıyla farklı insanları ve onlara ait düşünceleri belli sınırlar içinde bir araya getirerek, sosyal alışverişe zemin sağlamak amacıyla kurulmuş üniversite kentleri" olarak tanımlamıştır. Üniversite yerleşkeleri farklı fonksiyonlu alanların bir arada bulunduğu büyüme eğiliminde olan eğitim dokularıdır.

Kentlerde yapılaşmanın günümüzdeki kadar yoğun olmadığı dönemlerde üniversitelerin kent içinde olması, üniversitelerin büyüme ihtiyacında gerekli duyduğu alanı kolayca bulabilmesine olanak sağlamaktaydı. Avrupa'ya ait Oxford, Cambridge gibi üniversitelere bakıldığında şehrin içinden çıkmış ve şehir ile bütünleşik bir üniversite yerleşkesi haline gelmiştir. Bu kentlerde üniversitenin kentlilerle, kentlilerin de üniversitelerle karşılıklı faaliyetleri sonucunda kent ve üniversite arasında sıkı bir bağ oluşmuştur. 1960'lı yıllarda Amerikan kampüs kavramını ilk önce Avrupa daha sonra da tüm Dünya benimseyerek kendi üniversitelerine uygulamış ve kent dışına yönelim başlamıştır (Türeyen, 2002; Aydıncık, 1982; Erkman, 1990).



1990'lı yıllardan itibaren ülkemizdeki üniversite sayılarında dramatik artışlar yaşanmıştır. Bu yüzden kent içinde mevcut kamu yapılarına dağıtık bir şekilde yerleştirilen üniversitelere mekanlar yetersiz gelmeye başlamıştır. Günümüzde ve gelecekte kurulacak yeni üniversite yerleşkelerinin kent içinde yeterli alan olmamasından dolayı kent dışında konumlanması zorunluluk haline gelmiştir. Ancak kampüs alanı oluşturmak için kent dışına açılan üniversitelere gereğinden büyük alanların tahsis edilmesi, üniversitelerin eğitim ortamlarının verimini tartışılır hale getirmiştir (Türeyen, 1999; Irgatoğlu, 2011).

Kent dışına yönelimin başlıca sebeplerini; çok fazla alan gerektiren bilimsel laboratuvarları oluşturma, her yıl hızla artan öğrenci sayısının karşılanamayacak olması, büyüme ve gelişme ihtiyacı ile kolay bir şekilde arazi elde edilmesi gerektiği, fakülteler arası iletişimi arttırmak için binaların bir araya gelmesi, daha planlı bir master plan oluşturmak için büyük alanlara ihtiyaç duyulması, şehrin kalabalığı ve gürültüsünden uzaklaşma ihtiyacı, gelişen teknoloji ile ulaşımın çözülebilecek olması ve kampüs kavramının artık bir prestij sembolü olarak görülmesi olarak sıralayabiliriz. Kent dışı üniversitelerin bu olumlu yönlerinin aksine uzaklık nedeniyle kent ile bağlarının koparak halk ile ilişkisinin zayıflaması kent dışı üniversitelerin en belirgin olumsuz özelliği olarak karşımıza çıkmaktadır (Erkman, 1990; Gençer Külahlı, 2017; Kuyrukçu, 2021).

Üniversitelerin kentin içinde ve kente yakın olması hem kent toplumu hem de üniversite açısından özellikle de küçük kentlerde birçok fayda sağlayacaktır. Bu faydalar kent ile üniversite arasında hem sosyal alan hem de ticari alan açısından karşılıklı kullanım, sosyal bütünleşme, kentin tarihi alanlarının prestijinden yararlanma, kentin halk kütüphanesi gibi mekanlarına ulaşımın kolay olması, üniversite sayesinde artan nüfusun ekonomik kalkınmaya katkısı gibi sıralanabilir. Örneğin Orta çağ şehirlerinde üniversitelerin kent içinde kurulması, üniversitedeki bazı toplantılara halkında katılmasına izin verilerek halkın bilinçlenmesini ve aydın-halk arasında bilgi aktarımını sağlamıştır (Turcan, 1996; Gençer Külahlı, 2017; Kuyrukçu, 2021). Kamusal alanlar (ortak alanlar) insanların ihtiyaç duyduğu, dinlenme-sosyalleşme gibi birçok işlevi barındıran kent içinde hem geçiş hem de odak noktalarını oluşturur. Özellikle üniversite yerleşkesine ait olan ancak kentliye de açık olan ortak alanlar üniversite kullanıcıları ve kentli arasındaki etkileşimin artmasına yardımcı olacaktır (Özyetgin Pöschl, 2019). Ancak kent içi kampüslerin dışı kapalı olması kentliler ile ilişkiyi kısıtlasa da öğrencilerin akademik çalışmaları için daha konforlu alanların oluşmasını sağlamaktadır (Muhammad, Sapri & Sipan, 2014; akt. Özyetgin Pöschl, 2019). Bundan dolayı üniversitelerin kentle bağlantısını kurmak aynı zamanda da akademik çalışmalar için uygun ortamın oluşmasını sağlamak için kente açık alanların dengeli belirlenmesi gerekir. Kent içi üniversitelerde kentliler ile etkileşim sağlayacak alanlara ihtiyaç vardır. Bu tür alanlarda kentliler ile üniversite öğrencileri arasında bilgi aktarımı sağlanabilir. Örneğin Viyana Teknik Üniversitesinde Karlplatz'daki yerleşkesinin yakınında bulunan ve kullanılmayan alan öğrencilerin bitkileri yetiştirmesi ve araştırmalarında kullanması için kullanıma kazandırılmıştır. Bu alan kent kullanımına da açılarak akademik çalışmalara kent halkının da dahil olması ve karşılıklı bilgi alışverişinin gerçekleşmesi sağlanmıştır. Kentli ve üniversite kullanıcıları arasındaki iletişim, üniversitelerdeki konferans salonu, oditoryum gibi kentin ihtiyacı olan alanları gerektiğinde halka açarak gerçekleştirilen toplantılardan hem öğrencilerin hem de halkın faydalanması sağlanabilir (Özyetgin Pöschl, 2019).

Kent dışı üniversiteler kent ile bütünleşme açısından kent içi üniversiteler ile karşılaştırıldığında bazı dezavantajları vardır. Hem kentin hem de üniversitenin sağladığı olanaklardan karşılıklı fayda sağlamak için kent içi üniversiteler daha uygundur (Irgatoğlu, 2011). Ancak ulaşım dezavantajı çözüldüğünde kent merkezine bağlantılı uydu kentlerde konumlanan kent dışı üniversitelerin bazı avantajları da bulunmaktadır. Büyük kentler etrafındaki uydu kentlerde üniversite yerleşkelerinin planlanması hem büyük kentteki yoğunluktan uzak hem de büyük kentin olanaklarından yararlanılabilen bir çözümdür (Tekeli, 1972). Oxford, Cambridge, Princeton gibi üniversiteler kent çevresindeki kasaba bölgelerine yerleşirken ihtiyacı olan kent hizmetlerinden yararlanmayı göz ardı etmemiş ve ihtiyaçlarını yine kentten sağlamıştır (Keleş, 1982). Ayrıca geri kalmış alanlarda



üniversitelerin oluşması o bölgeyi yeni faaliyet oluşumu açısından canlandırmak için gereklidir. Ancak üniversite birimlerine karar verirken bu bölgelerdeki gelişim gösteren veya gelişim göstermesi öngörülen faaliyetler hakkında araştırma yapacak, bu faaliyetlere katkı sağlayacak üniversite birimlerinin yer almasına önem verilmelidir (Tekeli, 1972). Üniversite-kent ilişkisinde önemli olan kentin üniversiteye katkısından ziyade üniversitenin kente yararlarıdır. Üniversite topluluğunun ihtiyaç duyduğu hizmetleri kentten sağlaması, kente kültürel ve ticari açıdan canlılık getirecektir. Aynı zamanda üniversitenin kentteki gençlere okuma olanağı sunmasıyla birlikte üniversitelerde yapılan bilimsel ve teknolojik çalışmaların da kentin sorunlarına çözüm sunması beklenmektedir (Keleş, 1982; Kavili Arap, 2014).

3. YÖNTEM

Konya kentinde bulunan üniversitelerin kentsel yerleşimlerinin ulaşılabilirlik, sosyo-kültürel ve mekânsal açıdan incelendiği bu çalışmada nitel araştırma yöntemi desenlerinden betimsel araştırma tercih edilmiştir. Betimsel araştırma yöntemi, ilgilenilen ve araştırılmak istenen problemin mevcut var olan durumunu ortaya koymaya yöneliktir. Bu yöntemin en temel özelliği, mevcut hâlihazır durumu kendi koşulları içerisinde ve olduğu gibi çalışmaktır (Sönmez ve Alacapınar, 2011). Bu tür araştırmalarda asıl amaç incelenen durumu etraflıca tanımlamak ve açıklamaktır. Betimsel araştırma, çalışılan konunun mevcut durumuna ilişkin hipotezler test etmek için veya sorulara cevap bulmak için veriler toplamayı gerektirir.

Betimsel araştırma ile araştırılan konunun zengin bir biçimde ortaya konulması, araştırmacının değerlendirmenin bir parçası olması, olayların kronolojik olarak değerlendirilmesi, içsel bir tartışmanın kurulması sağlanmak istenmiştir. Bu doğrultuda yapılan literatür taraması ile aşağıdaki kriter seti temel alınarak yerleşkelerin değerlendirmeleri yapılmıştır.

1. Üniversiteye ulaşımında yolculuk süresi,
2. Üniversiteye ulaşımın kent merkezinden yaya olarak yapılabilmesi,
3. Üniversite-kent merkezi arasında gelişmiş ve/veya alternatif toplu taşıma sistemlerinin bulunması,
4. Kentin hizmet birimlerine (sosyal, sanatsal, kültürel, sportif faaliyetlere) ulaşımın kolay ve/veya doğrudan sağlanması,
5. Üniversiteye terminal alanlarından ulaşımın kolay ve/veya doğrudan sağlanması,
6. Üniversitenin kentle bütünleşmesi (entegrasyon sağlaması),
7. Kent halkının üniversitenin entelektüel ortamından ve imkanlarından yararlanması,
8. Üniversite topluluğunun kentin sosyal imkanlarından faydalanması,
9. Üniversitenin kent halkı tarafından algılanması,
10. Kentin trafiğinden (gürültüsünden), kalabalığından uzaklaşılması,
11. Üniversite çevresinde yerleşim dokusunun bulunması,
12. Üniversitenin kente yakınlığı,
13. Üniversitenin büyüyebilmesi ve gelişebilmesi,
14. Kentin yükünü hafifletecek yeni cazibe ve çekim noktası oluşturabilmesi,
15. Üniversitenin kentsel kullanıma açık olması.

Çalışma kapsamındaki üniversitelerin kentsel yerleşimleri, çok yönlü betimlemeye çalışılmış ve derinlemesine araştırılmıştır. Çalışmada belirlenen sorulara cevap bulmak için gözleme dayalı veri toplama tekniği kullanılmıştır. Çalışma alanlarında uzun süreli gözlemler yapılmış, elde edilen bulgular hakkında görüşler alınmış, gerekli dokümanlardan yararlanılmış ve araştırmacıların kendi görüş ve düşünceleri yansıtılarak çıkarımlarda bulunulmuştur. Çalışmada materyal olarak Google Earth yazılımı üzerinden indirilen uydu görüntülerinden yararlanılmıştır. Bu uydu görüntüleri üzerinde yapılan bir takım işaretleme ve renklendirmeler ile üniversitelerin kentle olan bağlantısı yansıtılmaya çalışılmıştır.

Çalışmanın evrenini Konya kenti oluşturmuştur. Çalışmada örneklem seçme yöntemine başvurulmamış, Konya kentinde bulunan beş üniversitenin taşra ilçelerinde yer alan birimleri haricindeki tüm kentsel yerleşimleri (kampüsleri) incelemeye dahil edilmiştir.

4. KONYA KENTİNDE BULUNAN ÜNİVERSİTELERİN KENTSEL YERLEŞİMİ

Konya’da eğitim-öğretime devam eden Selçuk, KTO Karatay, Necmettin Erbakan, Gıda ve Tarım ve Konya Teknik olmak üzere beş aktif üniversite bulunmaktadır. Bunlardan Selçuk, Necmettin Erbakan ve Konya Teknik üniversiteleri *devlet*, KTO Karatay ve Gıda ve Tarım üniversiteleri ise *vakıf* üniversitesi özelliği sergilemektedir. Konya kenti Karatay, Selçuklu ve Meram olmak üzere üç merkez ilçeye sahiptir. Selçuk ve Konya Teknik üniversiteleri *Selçuklu*, KTO Karatay Üniversitesi *Karatay*, Necmettin Erbakan ile Gıda ve Tarım üniversiteleri ise *Meram* İlçesinde konumlanmıştır.

Çalışma kapsamında üniversitelerin şehir içi yer seçimlerinin değerlendirilmesi kurulma tarihine göre kronolojik olarak yapılmıştır.

4.1. Selçuk Üniversitesi

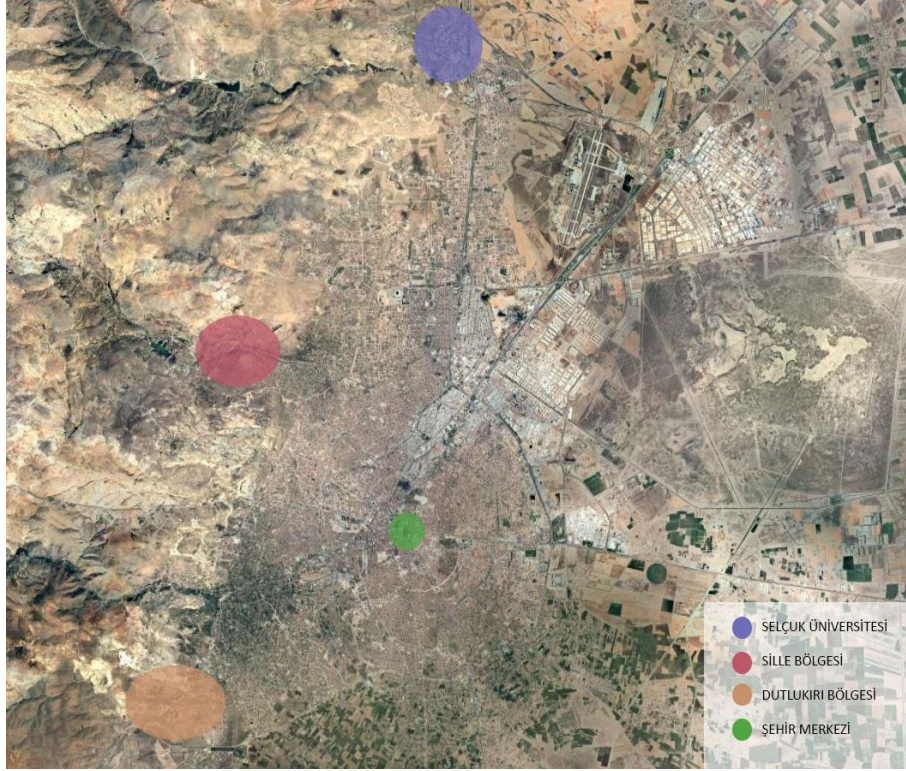
Konya’da üniversite adı ile açılan ilk yükseköğretim kurumu, Selçuk Üniversitesi’dir. 11 Nisan 1975 tarihinde yürürlüğe giren 1873 sayılı kanunla ülkemizde dört üniversitenin (Samsun-19 Mayıs, Elâzığ-Fırat, Bursa-Uludağ ve Konya-Selçuk) kurulması öngörülmüş ve Selçuk Üniversitesi de bu kanuna istinaden kurulmuştur. Bugün bünyesinde 23 fakülte, 7 enstitü, 5 yüksekokul, 1 konservatuvar, 22 meslek yüksekokulu, 54 araştırma ve uygulama merkezi bulunan Selçuk Üniversitesi’nde altmış bini aşkın öğrenci eğitim-öğretime devam etmektedir (Selçuk Üniversitesi, 2022). Bir zamanlar kent içinde farklı yerlerde faaliyet gösteren Selçuk Üniversitesi’nin günümüzde Alâeddin Keykubat Kampüsü dışında akademik birimi (taşra ilçelerde kurulan fakülte ve yüksekokullar hariç) bulunmamaktadır. Afyonkarahisar karayolu üzerinde, kent merkezinden 20 km uzaklıkta bulunan Alâeddin Keykubat Kampüsü’nün (Şekil 1) resmi açılışı 1989 yılında yapılmıştır.



Şekil 1. S.Ü. Alaeddin Keykubat Kampüsünün genel görünümü (Güneş, 2020)

Kentin dışında yer alan Selçuk Üniversitesi Alâeddin Keykubat Kampüsü, dışa kapalı bir yerleşim özelliği sergilemektedir. Selçuk Üniversitesi’nin kuruluş kararı alınan yıllarda ülkemizde üniversitelerin açılmasının ivme kazanması ve o dönemde kampüs kavramının gündemde olması Selçuk Üniversitesi’nin kent dışına yönelimine sebep olduğu tahmin edilmektedir. Ayrıca şehir merkezindeki bazı yapılarda eğitime başlayan Selçuk Üniversitesi, daha sonrasında kent dışına yönelim göstermiştir. Selçuk Üniversitesinin yer seçiminde ilk olarak Dutlu kırsal bölgesi ve daha sonrasında Sille bölgesi düşünülse de bazı nedenlerden dolayı şu an ki konumu seçilmiştir (Şekil 2). Üniversite yerleşimi olarak ilk düşünülen yer olan Dutlu kırsal bölgesinin tercih edilmemesini üniversite açılması için çalışanların ilgisizliğine bağlayan Boysal (1981), “mevcut konumun kentin kuzeyinde olması nedeniyle hiçbir zaman hava kirliliğine maruz kalmayacağını” ifade etmiştir. Kuruluş

döneminde alternatif olarak düşünölen bölgelerin şehir merkezine uzaklıkları ele alındığında 20 km uzaklık ile kent merkezine en uzak konumda mevcut yerleşke, Sille ve Dutlu kırı bölgeleri ise yaklaşık 10-12 km mesafe ile kent dolaylarında yer almaktadır. Selçuk Üniversitesinin yer seçimi hakkında yapılan çalışmalarda kent içine dağılmış üniversiter yapının en iyi seçenek olduğu, sille yolu yer seçiminin ikinci sırada, Dutlu kırı yer seçiminin üçüncü sırada ve mevcut yerleşkenin seçenekler arasında en elverişsiz bölge olduğu belirlenmiştir (Kuyrukçu & Alkan, 2021).

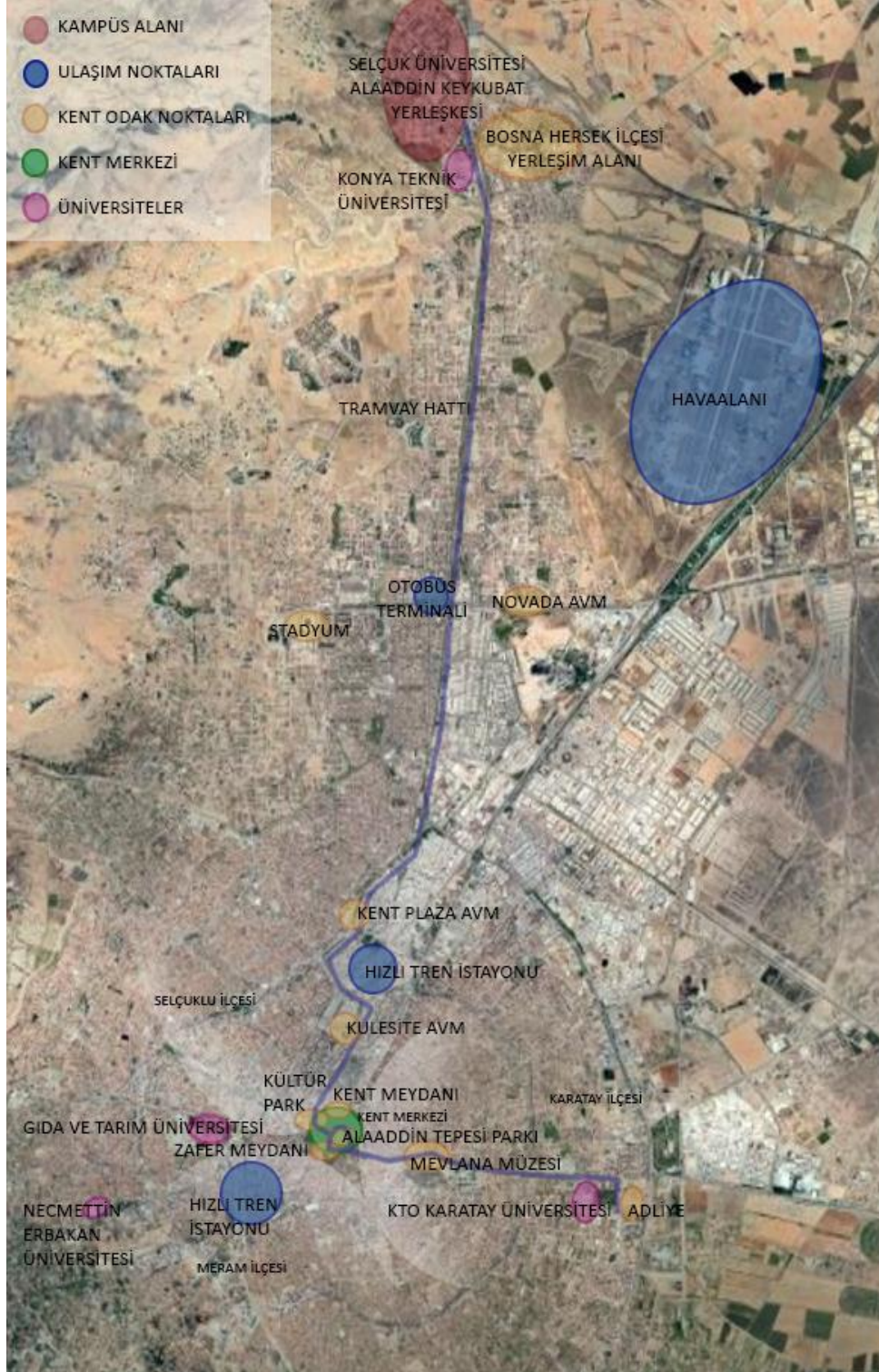


Şekil 2. Selçuk Üniversitesi için zamanında gündeme gelen alternatif yerleşim alanları

Kent dışında bulunan ve dışa kapalı olan kampüs alanına ulaşım, kent merkezinden tramvay ve minibüs (özel) seferleri ile sağlanmaktadır. Kent merkezinden kampüse olan ulaşım yaklaşık bir saat sürmektedir. Kampüs alanının terminal alanlarına olan bağlantısı ele alındığında havaalanının kampüse yakın olduğu görölmektedir (15 dakika). Otobüs terminalinin tramvay hattı ile ulaşımı kolaydır (15 dakika). Tramvay ile Selçuklu YHT Garına doğrudan ulaşım sağlanırken (45 dakika) Meram YHT Garına ulaşım ise iki toplu taşıma aracının kullanılması gerekmektedir (1,5 saat). En yakın yerleşim alanı olan Bosna Hersek Mahallesi minibüs ile 10 dakikada, yaya olarak yaklaşık 40 dakikada ulaşmaktadır (Şekil 3). Bu durum bu alanın ders aralarında kullanılmasına imkân tanımamaktadır. Diğer sosyal alanların kent merkezine yakın olmasından dolayı da tramvay veya minibüs kullanımı zorunluluk haline gelmiştir. Tramvay hattı ile KTO Karatay Üniversitesine ulaşım doğrudan sağlanmaktadır. Öğrencilerden, personellerden ve tıp fakültesi kullanıcılarından oluşan kullanıcı sayısı ve kullanım süresi düşünöldüğünde tramvay ve minibüs seferleri yetersiz kalmaktadır.

Üniversite alanının kent ile bağlantısı değerlendirildiğinde öğrenciler tarafından en çok kullanılan ve en yakın alan olan Bosna Hersek Mahallesi, üniversite öğrencilerinin sosyal alanıdır. Ancak ulaşım yetersizliğinden dolayı kullanımın öğrenci sayısına oranla düşük olduğu düşünölmektedir. Bosna Hersek Mahallesi'nin de kente uzak konumlanmasından dolayı üniversite-kent bütünleşmesi sağlanamamıştır. Kentte bulunan diğer sosyal alanlar ise kent merkezine yakın konumlandığından dolayı üniversiteye uzaktır ve öğrenciler tarafından kullanımı azdır. Üniversitenin dışa kapalı ve kent merkezinden uzak olması ile akademik alanın kontrolü sağlanmış, akademik çalışmalar için elverişli alan elde edilmiş ve

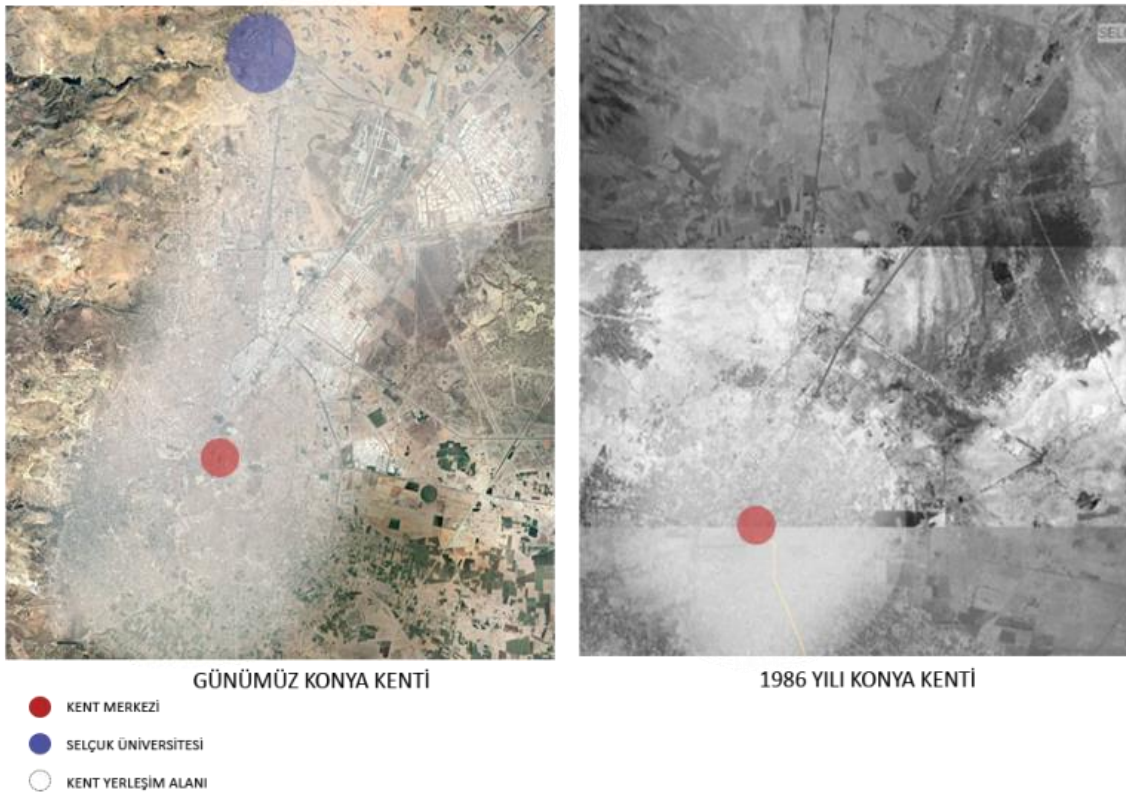
şehrin gürültüsünden/kalabalığından uzaklaşmış olsa da üniversitenin kentle entegrasyonu sağlanamamıştır.



Şekil 3. S.Ü. Alaeddin Keykubat Kampüsünün kentsel konumu

Konya'nın yıllara göre değişimine bakıldığında Selçuk Üniversitesi kurulduktan sonra kent dokusunun kentin kuzeyine, kampüs alanına doğru genişlediğini görmekteyiz (Şekil 4). Konya şehri imar durumu açısından baskın olarak kuzey aksında gelişim göstermiştir. Bu doğrultuda kampüs alanının çevresinde yerleşim alanları artmıştır. Ancak Selçuklu ilçesi yeni cazibe merkezi haline gelse de kampüs alanın çevresinde kentlilerin kullanımı

açısından yeterince kaliteli mekanlar oluşmamıştır. Aynı zamanda Bosna Hersek Mahallesi öğrenci gettosu olarak anılması da kent halkının katılımını engellemektedir. Kampüs alanının çevresi, kampüsün büyüyebilmesi ve gelişebilmesine imkân tanımaktadır. Kent merkezine ve kullanımının yoğun olduğu alanlara uzaklığından dolayı gürültünün az olması, akademik bölge açısından olumlu olsa da kent ile bütünleşmesi açısından olumsuzdur. Selçuk Üniversitesinin kurulması ile çevresinde yeni imar alanlarının oluşması ve farklı şehirlerden gelen öğrencilerin ihtiyaçlarını kentteki alanlardan gidermesi gibi birçok yönden kente katkı sağlandığı söylenebilir. Görkemli (2009)'nin yaptığı çalışma Selçuk Üniversitesinin Konya kentinin ekonomisine olumlu katkıları doğrular niteliktedir. Selçuk Üniversitesi Alaeddin Keykubat Kampüsünün toplanan veriler ışığında çalışma kapsamında belirlenen kriter setine göre değerlendirilmesi Şekil 5'te sunulmuştur.



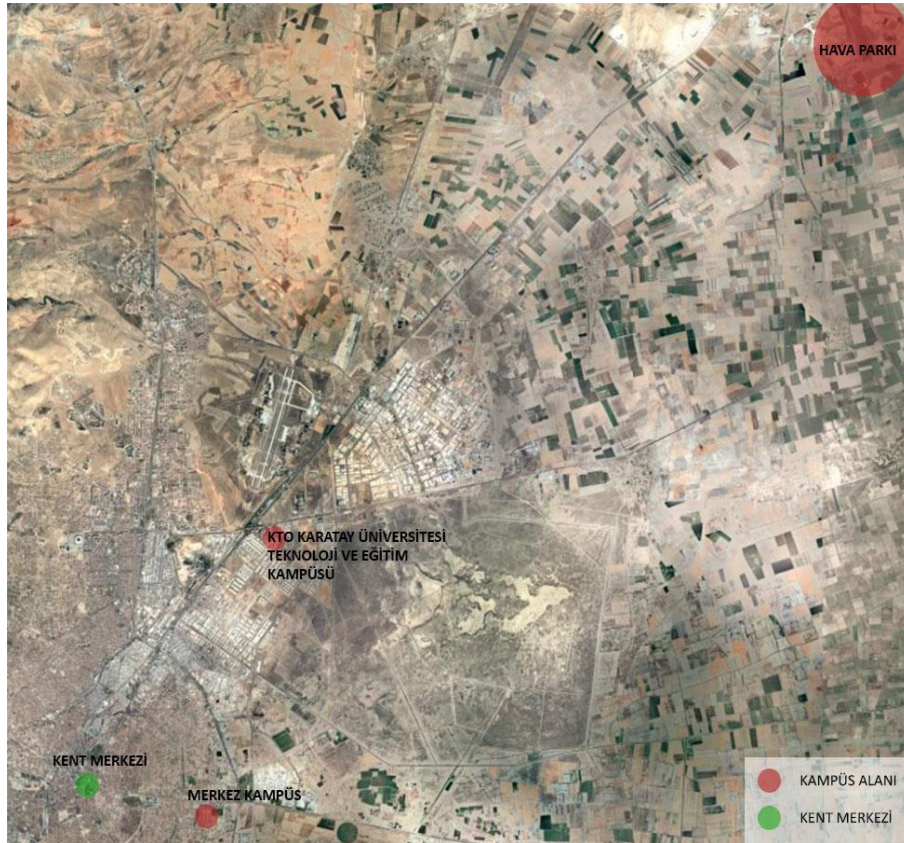
Şekil 4. S.Ü. Alaeddin Keykubat Kampüsü ile Konya kent merkezi arasındaki bölgenin yıllar içindeki değişimi

SELÇUK ÜNİVERSİTESİ ALAEDDİN KEYKUBAT YERLEŞKESİ					
<p>Kampüsün kentteki konumu</p>		<p>U L A Ş I M L A B İ L İ R L İ K</p>	1. Üniversiteye ulaşımın yolculuk süresinin kısa olması.	<p>20 km</p> <p>60 dk</p> <p>Üniversiteden kent merkezine ulaşımın tramvay hattı kullanılmaktadır ve yolculuk süresi yaklaşık 1 saat sürmektedir.</p>	
			2. Üniversiteye ulaşımın kent merkezinden yaya olarak yapılabilmesi.	<p>20 km</p> <p>60 dk</p> <p>Üniversite ile kent merkezi arasında yaklaşık 20 km olduğu için yaya olarak ulaşım mümkün değildir.</p>	
			3. Üniversite-kent merkezi arasında gelişmiş ve/veya alternatif toplu taşıma sistemlerinin bulunması.	<p>20 km</p> <p>60 dk</p> <p>Üniversite-kent arasında tramvay hattı mevcuttur. Alternatif olarak minibus (özel) ulaşım araçları ile ulaşım sağlanmaktadır. Ancak kullanıcı sayısı düşünüldüğünde ulaşım araçları yetersizdir.</p>	
			4. Kentin hizmet birimlerine (sosyal, sanatsal, kültürel, sportif faaliyetlere) ulaşımın kolay ve/veya doğrudan sağlanması	<p>20 km</p> <p>60 dk</p> <p>Üniversite-kent arasındaki tramvay hattı birçok odak noktasına doğrudan ulaşımı sağlamaktadır.</p>	
			5. Üniversiteye terminal alanlarından ulaşımın kolay ve/veya doğrudan sağlanması	<p>20 km</p> <p>60 dk</p> <p>Üniversite-kent arasındaki tramvay hattı otogar ve yeni tren istasyonuna doğrudan ulaşımı sağlamaktadır.</p>	
			6. Üniversitenin kentle bütünleşmesi (entegrasyon sağlanması)	<p>20 km</p> <p>60 dk</p> <p>Üniversite-kent bütünleşmesi sağlanamamıştır. Kampüs alanının kent merkezine uzak olması ve kente kapalı olması bunu etkileyen en belirgin olumsuz özelliklerdir.</p>	
			7. Kent halkının üniversitenin entelektüel ortamından ve imkanlarından yararlanması	<p>20 km</p> <p>60 dk</p> <p>Kent halkı genel olarak üniversite ortamından ve imkanlarından faydalanamamaktadır.</p>	
			8. Üniversite topluluğunun kentin sosyal imkanlarından faydalanması	<p>20 km</p> <p>60 dk</p> <p>Tramvay hattının birçok odak noktasına doğrudan ulaşım sağlaması ve kampüs yakınında genellikle öğrencilerin kullandığı Bosna Hersek mahallesi sosyal alanlar göz önüne alındığında kısmen sağlamıştır.</p>	
			9. Üniversitenin kent halkı tarafından algılanması	<p>20 km</p> <p>60 dk</p> <p>Kent merkezine uzak olması ve etrafında yerleşim bölgesinin az bulunmasından dolayı kent halkı tarafından algılanması zordur.</p>	
Üniversite kuruluş tarihi	1975	<p>S O S Y O L K Ü L T Ü R E L</p>	10. Kentin trafiğinden (gürültüsünden), kalabalığından uzaklaşılması	<p>20 km</p> <p>60 dk</p> <p>Kent merkezine uzak olması ve etrafında yerleşim bölgesinin az bulunmasından dolayı kentin gürültüsünden etkilenmemektedir.</p>	
Kampüsün yer aldığı ilçe ve mahalle	Selçuklu ilçesi Akademi Mahallesi		11. Üniversite çevresinde yerleşim dokusunun bulunması	<p>20 km</p> <p>60 dk</p> <p>Üniversitenin bu bölgede olmasından dolayı yapılan çevresindeki yapılar dolayısıyla yerleşim bölgesi kısmen vardır. Ancak yoğun değildir.</p>	
Kampüs alanının kent merkezine uzaklığı	20 km		12. Üniversitenin kente yakın olması	<p>20 km</p> <p>60 dk</p> <p>Üniversite kente yakın değildir. Kent merkezi ile arasında yaklaşık 20 km vardır.</p>	
Kampüsün öğrenci sayısı	69806		<p>M E K A N S A L</p>	13. Üniversitenin büyüebilmesi ve gelişebilmesi	<p>20 km</p> <p>60 dk</p> <p>Üniversite kampüs alanının etrafındaki yoğunluğun az olmasından dolayı ve üniversiteye tahsis edilen alanın büyük olmasından dolayı gelişme ve büyüebilme imkanı vardır.</p>
Kampüsün kentsel yerleşimi	<p>KENT</p> <p>KAMPÜS</p> <p>Kent dışı</p>			14. Kentin yükünü hafifletecek yeni cazibe ve çekim noktası oluşturabilmesi	<p>20 km</p> <p>60 dk</p> <p>Yakınındaki yerleşim bölgesinin az olması, kente uzak olması ve çevresindeki sosyal alanların az olması yeni cazibe merkezini oluşmasına engel olmaktadır.</p>
				15. Üniversitenin kentsel kullanıma açık olması	<p>20 km</p> <p>60 dk</p> <p>Kampüs alanı kentsel kullanıma açık değildir. Girişler kontrollü bir şekilde sağlanmaktadır.</p>

Şekil 5. S.Ü. Alaeddin Keykubat Kampüsünün kriter setine göre değerlendirilmesi

4.2. KTO Karatay Üniversitesi

2009 yılında 5913 sayılı kanun ile kurulan KTO Karatay Üniversitesi, kentin ilk vakıf üniversitesi olma özelliğini taşımaktadır. Günümüzde bünyesinde 6 fakülte, 3 yüksekokul, 3 meslek yüksekokulu ve 1 enstitü barındırarak üniversite yaklaşık 9000 öğrenciye sahiptir (KTO Karatay Üniversitesi, 2022). Üniversite, iki kampüs ve bir hava parkı alanından oluşmaktadır (Şekil 6). Hava parkı pist alanı olduğu için kent dışında ve merkez kampüse yaklaşık 41 km uzaklıkta (araç ile 40 dakika) yer almaktadır. Teknoloji ve Eğitim Kampüsü sanayi alanının yakınında ve merkez kampüse yaklaşık 11,5 km uzaklıkta (araç ile 15 dakika) konumlanmıştır.

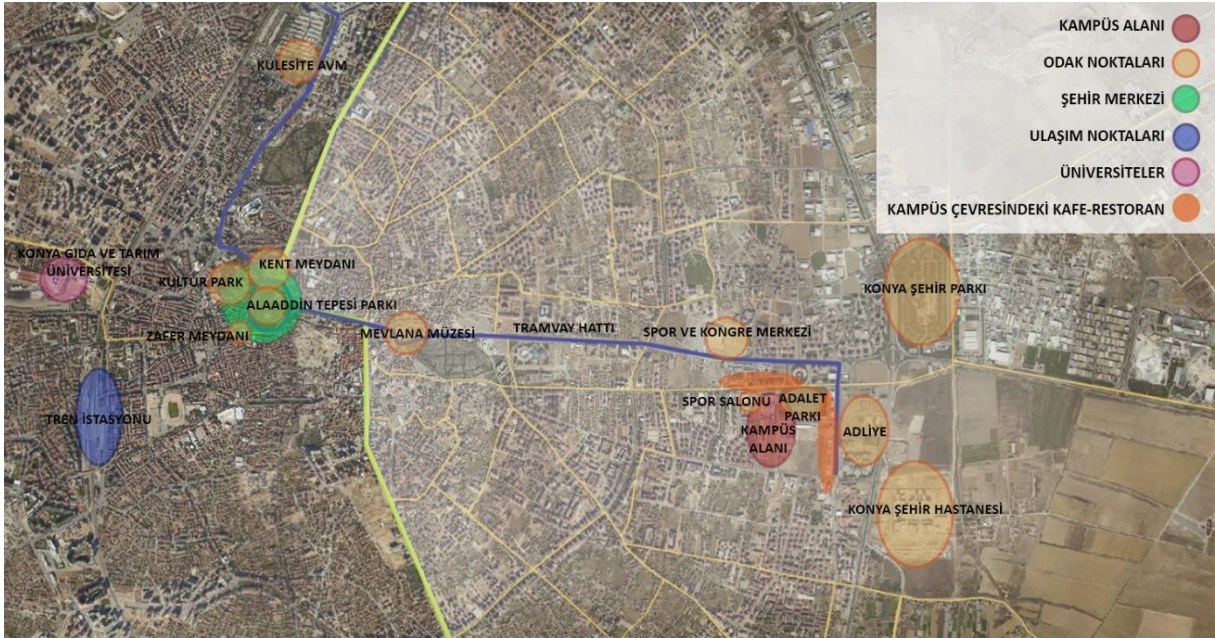


Şekil 6. KTO Karatay Üniversitesi yerleşkelerinin kentsel konumları

Üniversitenin merkez kampüsü (Şekil 7), kent içi yerleşim özelliği göstermektedir. Karatay ilçesinde bulunan arazi çevresinin durumu göz önüne alındığında yer seçiminin kent merkezine yakın yapıldığı söylenilebilir. Dışa kapalı durumunda olan kampüs alanı ile kent merkezinin arasındaki mesafe yaklaşık 4,5 kilometredir. Kent merkezine yaya olarak ulaşım zor olsa da kampüs alanına yakın bir yerde konumlanan otobüs, minibüs hareket merkezi ve tramvay hattının bulunması kent merkezine ulaşımı kolaylaştırmış ve ulaşım alternatiflerini arttırmıştır. Birçok sosyal alanların yer aldığı Selçuklu ve Meram ilçelerine ulaşım, tek toplu taşıma aracıyla sağlanmaktadır. Kampüs alanının kent dışından gelen öğrenciler için önemli ulaşım bağlantısı olan otogara uzaklığı yaklaşık 12 kilometredir ve tramvay, minibüs gibi ulaşım araçları ile doğrudan ulaşım mevcuttur. Tren istasyonuna uzaklık yaklaşık 6 km, havalimanına uzaklık yaklaşık 20 km'dir. Kampüsün çevresinde spor, yeme-içme ve rekreasyon alanlarını kapsayan birçok sosyal alan bulunmaktadır. Bu tür alanlardan en uzak olan Konya Adalet Sarayı karşısındaki yeme-içme alanı ile kampüs alanı arasındaki mesafe 1 km olduğu için ulaşım ders aralarında mümkündür (Şekil 8).



Şekil 7. KTO Karatay Üniversitesi Merkez Kampüsü



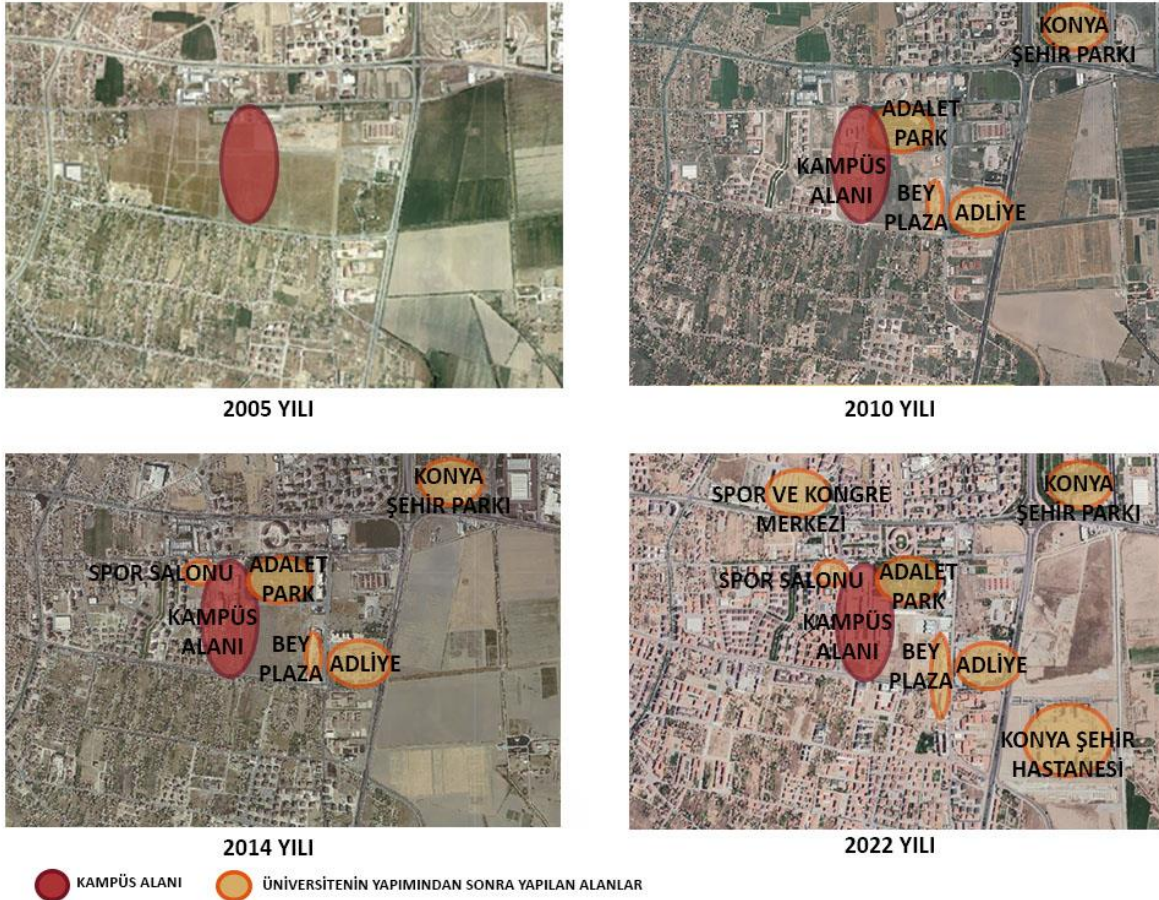
Şekil 8. KTO Karatay Üniversitesi Merkez Kampüsünün kentsel konumu

Kampüs alanının etrafında artan konut bölgesi, şehrin odak noktası olma potansiyeline sahip alanlar ve birkaçı kampüse hizmet amaçlı kurulmuş ancak halkın kullanımına da açık sosyal alanlar sonucunda üniversite-kent ilişkisi kısmen sağlanmış olsa da kampüs alanının dışı kapalı olması bu durumu olumsuz etkilemektedir. Günümüzde yapımı devam eden şehrin odak noktası haline gelmesi beklenen Şehir Hastanesi gibi yapıların yapılması kampüs çevresinin kullanıcı sayısını arttırmış ve öğrenci-halk iletişiminin oluşmasına olanak sağlamıştır. Ayrıca kampüs alanının etrafındaki yerleşim bölgelerinin artması da öğrenci-halk

iletişiminin oluşmasına imkân tanımaktadır. Kampüs içerisinde yeterli sosyal alanın bulunmasının yanı sıra kampüs etrafında oluşan birçok sosyal alan da kampüs kullanıcıları tarafından kullanılmaktadır. Etrafında birçok odak noktası bulunması, ulaşım alternatiflerinin çok olması ve üniversitenin etrafındaki yerleşim alanlarının görüntüsünden farklı bir doku oluşturması, kentliler tarafından üniversite alanını algılanabilir hale getirmiştir. Kent merkezinden kısmen uzak olması ve kampüs alanı etrafında günümüzde kullanılmayan birkaç arazinin mevcut olması, kampüs alanının kentin gürültüsünden ve kalabalığından etkilenmemesini sağlamıştır. Ancak Karatay ilçesinin gelişiminin devam ettiği ve günümüzde önemli yapıların inşa edildiği düşünülürse kampüs alanının yakın gelecekte kentin gürültüsünden ve kalabalığından etkileneceği öngörülmektedir.

Kampüs çevresinin yıllar içerisinde gelişimine bakıldığında üniversitenin, kampüs alanı çevresinde yerleşim dokusunun, sosyal alanların ve odak noktası haline gelme potansiyeline sahip alanların artmasına sebep olmaktadır (Şekil 9). Bu durumun kampüs alanı ve kentin bütünleşmesine katkı sağlayacağı ve kampüs alanı çevresinin kentin yükünü hafifleteceği düşünülmektedir. Ancak kampüs alanı çevresindeki boş arazilerin üniversitenin gelişmesi ve büyümesi için günümüzde yeterli olsa da gelecekte bu alanların yetersiz olacağı tahmin edilmektedir. Üniversite kampüs alanı dışı kapalı olmasına rağmen çevresindeki yeme-içme alanları, spor alanları, rekreasyon alanları ile kent-üniversite bütünleşmesi kısmen sağlanmıştır. Ayrıca Büyükdoğan & Afşar (2012)'in çalışmasından da anlaşılacağı üzere KTO Karatay Üniversitesinin ekonomik anlamda kente olumlu katkıları bulunmaktadır.

KTO Karatay Üniversitesi Ana Yerleşkesinin toplanan veriler ışığında çalışma kapsamında belirlenen kriter setine göre değerlendirilmesi Şekil 10'da sunulmuştur.



Şekil 9. KTO Karatay Üniversitesi Merkez Kampüs çevresinin yıllar içerisinde gelişimi

KTO KARATAY ÜNİVERSİTESİ ANA YERLEŞKESİ				
	Kampüsün kentteki konumu	1.Üniversiteye ulaşımda yolculuk süresinin kısa olması.		Üniversiteden kent merkezine ulaşımın tramvay hattı kullanılmaktadır ve yolculuk süresi yaklaşık 20 dakika sürmektedir.
		2.Üniversiteye ulaşımın kent merkezinden yaya olarak yapılabilmesi.		Üniversite ile kent merkezi arasında yaklaşık 4,5 km mesafe olduğu için yaya olarak ulaşım mümkün değildir.
		3.Üniversite-kent merkezi arasında gelişmiş ve/veya alternatif toplu taşıma sistemlerinin bulunması.		Kampüs alanı yakınında tramvay, minibus ve otobüs kalkış merkezleri bulunduğu için toplu ulaşım alternatifleri vardır.
		4.Kentin hizmet birimlerine (sosyal, sanatsal, kültürel, sportif faaliyetlere) ulaşımın kolay ve/veya doğrudan sağlanması		Kampüs alanının yakınında kalkış merkezleri bulunduğu için kentin birçok odak noktasına doğrudan ulaşım mevcuttur.
		5.Üniversiteye terminal alanlarından ulaşımın kolay ve/veya doğrudan sağlanması		Üniversite-kent arasındaki tramvay hattı otogar ve yeni tren istasyonuna doğrudan ulaşımı sağlamaktadır.
		6.Üniversitenin kentle bütünleşmesi (entegrasyon sağlanması)		Üniversite-kent bütünleşmesi sağlanamamıştır. Kampüs alanının kent merkezine uzak olması ve kente kapalı olması bunu etkileyen en belirgin olumsuz özelliklerdir.
		7.Kent halkının üniversitenin entelektüel ortamından ve imkanlarından yararlanması		Kampüs dışı kapalı olduğu için kent halkı genel olarak üniversite ortamından ve imkanlarından faydalanamamaktadır.
		8.Üniversite topluluğunun kentin sosyal imkanlarından faydalanması		Kampüs çevresinde Adliye ve Şehir Hastanesinden dolayı artan sosyal alanlar üniversite kullanıcıları tarafından kullanılmaktadır. Aynı zamanda toplu ulaşım ile birçok sosyal alana doğrudan ulaşım mümkündür.
		9.Üniversitenin kent halkı tarafından algılanması		Konut yapıları tarafından çevrelenmesi, birçok toplu taşıma aracının güzergahı üzerinde olması, yakın çevresinde farklı işlevli yapıların yer alması ve görünümünün farklılaşması kampüsü algılanabilir hale getirmiştir.
		10.Kentin trafiğinden (gürültüsünden), kalabalığından uzaklaşılması		Kampüsün yer aldığı bölgenin günümüzde çok yoğun olmaması kentin trafiğinden ve kalabalığından kısmen uzaklaşmasını sağlamıştır.
Üniversite kuruluş tarihi	2009	11.Üniversite çevresinde yerleşim dokusunun bulunması		Kampüsün çevresinde yerleşim dokusu bulunmaktadır.
Kampüsün yer aldığı ilçe ve mahalle	Karatay ilçesi Akabe Mahallesi	12.Üniversitenin kente yakın olması		Üniversite kente yakındır. Kent merkezi ile arasında yaklaşık 4,5 km vardır.
Kampüs alanının kent merkezine uzaklığı	4,5 km	13.Üniversitenin büyüebilmesi ve gelişebilmesi		Üniversitenin çevresinde bir kısmı üniversiteye ait boş alanlar bulunması ve karatay ilçesinin yeni gelişmeye bağlamasından dolayı çevrede sınırlı büyüme alanı bulunmaktadır.
Kampüsün öğrenci sayısı	9115	14.Kentin yükünü hafifletecek yeni cazibe ve çekim noktası oluşturulabilmesi		Karatay bölgesinin gelişmekte olan bir bölge olması ve çevresinde sosyal alanın yeterli düzeyde olmamasından dolayı henüz cazibe merkezi oluşturulamamıştır.
Kampüsün kentsel yerleşimi	<p>KENT KAMPÜS</p> <p>Kent içi</p>	15.Üniversitenin kentsel kullanıma açık olması		Kampüs alanı kentsel kullanıma açık değildir. Girişler kontrollü bir şekilde sağlanmaktadır.

Şekil 10. KTO Karatay Üniversitesi Ana Kampüsünün kriter setine göre değerlendirilmesi

4.3. Necmettin Erbakan Üniversitesi

2010 yılında 'Konya' ismiyle kurulan üniversitenin, 2012 yılında ismi 'Necmettin Erbakan' olarak değişmiştir. Günümüzde bünyesinde 20 fakülte, 4 enstitü, 8 meslek yüksekokulu, 1 yüksekokul, 28 araştırma merkezi bulundurmakla beraber yaklaşık 35000 öğrenciye sahiptir (Necmettin Erbakan Üniversitesi, 2022a). Rektörlük ve ona bağlı birimleri barındıran 15 Temmuz Yerleşkesi, Meram Sağlık Yerleşkesi, Ahmet Keleşoğlu Yerleşkesi, Ereğli Yerleşkesi, Köyceğiz Yerleşkesi ve Seydişehir Yerleşkesi olmak üzere 6 yerleşkeden oluşmaktadır. Meram Sağlık ve Köyceğiz yerleşkeleri kent çeperinde, 15 Temmuz ve Ahmet Keleşoğlu yerleşkesi kent içinde Meram Yeni Yol Caddesi üzerinde konumlanmıştır (Şekil 11). Ereğli ve Seydişehir yerleşkeleri ise Konya'nın taşra ilçelerinde yer almaktadır.



Şekil 11. Necmettin Erbakan Üniversitesi yerleşkelerinin kentsel konumları

Eğitim Fakültesi, İlahiyat Fakültesi, Fen Fakültesi, Hukuk Fakültesi, Eğitim Bilimleri Enstitüsü, Sosyal Bilimler Enstitüsü, Fen Bilimleri Enstitüsü ve Meram Meslek Yüksekokulunun yer aldığı Ahmet Keleşoğlu Yerleşkesi Meram Yeni Yol Caddesi üzerinde kent merkezine yakın bir bölgede konumlanmıştır (Şekil 12).



Şekil 12. Necmettin Erbakan Üniversitesi Ahmet Keleşoğlu Yerleşkesinin kentsel konumu

Dışa kapalı olan kampüs alanının yakınından 6 farklı otobüs hattı geçmektedir. Kampüs alanının Köyceğiz Yerleşkesine uzaklığı 3,7 km, Meram Sağlık Yerleşkesine uzaklığı 3,1 km olup üniversite yerleşkeleri arasında merkezi konumda olduğunu söyleyebiliriz. Kampüs alanının merkeze uzaklığı 3,8 km olup yürüyüş mesafesi olarak düşünüldüğünde kent merkezine kısmen uzaktır. Ancak toplu taşıma aracı ile yaklaşık 10 dakikada merkeze ulaşılmaktadır. Kampüs alanının tren istasyonuna uzaklığı 3,1 km, otobüs terminaline uzaklığı 12,6 km ve havalimanına uzaklığı yaklaşık 21,5 km'dir. Yerleşkenin bulunduğu bölgeden toplu taşıma ile kısa bir sürede kent merkezine ulaşım kolaylığı olduğu için kentte bulunan sosyal, ticari gibi diğer alanlara erişim mümkündür. Ayrıca kampüs alanına yürüme mesafesinde olan Meram Yeni Yol Caddesi ve çevresinde bulunan birçok sosyal ve ticari alan öğrenciler tarafından kullanılmaktadır (Şekil 13). Kampüs alanının çevresinde yerleşim dokusunun yoğun olması, sosyal ve ticari alanların çok olması üniversite-kent ilişkisi açısından olumludur. Alanın hemen yanında bulunan Evliya Çelebi Parkı kentliler tarafından kullanımı yoğun olan bir alandır ve üniversiteliler ile kentliler arasında iletişim kurma olanağı sağlamaktadır (Şekil 14). Kampüs alanının dışa kapalı olması kent halkının kampüs alanından faydalanamamasına sebep olmaktadır. Ancak yerleşke kullanıcıları kentin ve Meram ilçesinde ikamet edenlerin yoğunluklu olarak kullandığı sosyal mekanları kullandıkları için kent halkı arasında iletişim tamamen kopuk durumda da değildir. Üniversite alanının yoğunluğu yüksek bir caddede yer alması kent tarafından algılanabilirliğini arttırmaktadır. Ancak yerleşke kentin gürültüsünden tam olarak uzaklaşamamıştır. Yerleşke çevresindeki yerleşim dokusundan dolayı yerleşkenin büyüme imkânı yoktur. Kampüs alanının dışa kapalı olması, kent ile mekânsal olarak yeterince bütünleşememesine sebep olmuştur. Necmettin Erbakan Üniversitesi Ahmet Keleşoğlu Yerleşkesinin toplanan veriler ışığında çalışma kapsamında belirlenen kriter setine göre değerlendirilmesi Şekil 15'te sunulmuştur.



Şekil 13. Necmettin Erbakan Üniversitesi Ahmet Keleşoğlu Yerleşkesinin genel görünümü (Necmettin Erbakan Üniversitesi, 2022b)

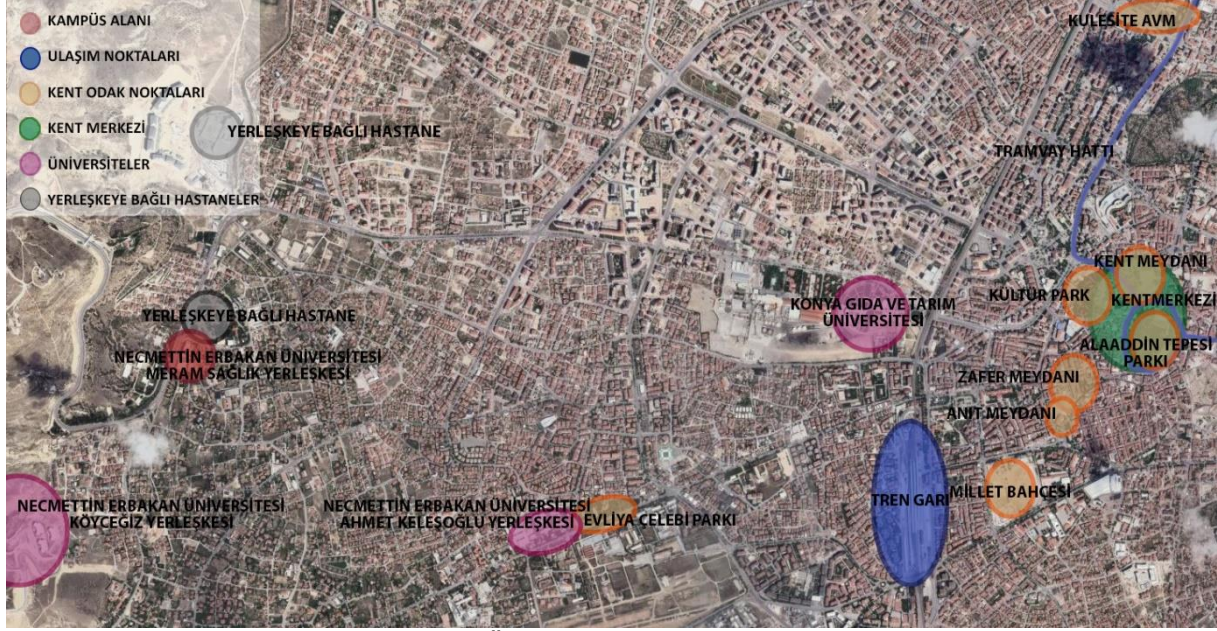


Şekil 14. Necmettin Erbakan Üniversitesi Ahmet Keleşoğlu Yerleşkesinin yakın çevresi

NECMETTİN ERBAKAN ÜNİVERSİTESİ AHMET KELEŞOĞLU YERLEŞKESİ					
<p>Kampüsün kentteki konumu</p>		1.Üniversiteye ulaşımında yolculuk süresinin kısa olması.	<p>Üniversiteden kent merkezine ulaşımında yolculuk süresi yaklaşık 15 dakika sürmektedir.</p>	<p>U L A Ş I L A B İ L İ R L İ K</p> <p>S O S Y O - K Ü L T Ü R E L</p> <p>M E K A N S A L</p>	
		2.Üniversiteye ulaşımın kent merkezinden yaya olarak yapılabilmesi.	<p>4,1 km</p> <p>Üniversite ile kent merkezi arasında yaklaşık 4,1 km mesafe olduğu için yaya olarak ulaşım kısmen mümkündür.</p>		
		3.Üniversite-kent merkezi arasında gelişmiş ve/veya alternatif toplu taşıma sistemlerinin bulunması.	<p>Kampüs alanından kent merkezine otobüs ve minibus toplu taşıma araçları ile ulaşım mümkündür.</p>		
		4.Kentin hizmet birimlerine (sosyal, sanatsal, kültürel, sportif faaliyetlere) ulaşımın kolay ve/veya doğrudan sağlanması	<p>Kampüs alanının kent merkezine yakın olması birçok odak noktasına ulaşımı kolaylaştırmaktadır.</p>		
		5.Üniversiteye terminal alanlarından ulaşımın kolay ve/veya doğrudan sağlanması	<p>Kent merkezine yakın olan tren istasyonuna ulaşım kolaydır. Ancak otogar ve yeni tren istasyonuna ulaşım iki toplu ulaşım kullanılmaktadır.</p>		
		6.Üniversitenin kentle bütünleşmesi (entegrasyon sağlanması)	<p>Üniversite etrafında sosyal alan bulunması, kent merkezine yakınlığı ve çevresinin kullanım yoğunluğu düşünüldüğünde kısmen kent ile bütünleşme sağlanmıştır. Ancak kampüs alanının dışı kapalı olması bu durumu olumsuz etkilemektedir.</p>		
		7.Kent halkının üniversitenin entelektüel ortamından ve imkanlarından yararlanması	<p>Kampüs dışı kapalı olduğu için kent halkı genel olarak üniversite ortamından ve imkanlarından faydalanamamaktadır.</p>		
		8.Üniversite topluluğunun kentin sosyal imkanlarından faydalanması	<p>Kampüs çevresinde yoğun kullanılan sosyal alanların, hastane park gibi farklı işlevli alanların bulunması üniversite kullanıcılarının çevresindeki alanları kullanımına olanak sağlamıştır.</p>		
		9.Üniversitenin kent halkı tarafından algılanması	<p>Konut yapıları tarafından çevrelenmesi, yoğun olarak kullanılan caddeler üzerinde yer alması, yakın çevresinde farklı işlevli yapıların yer alması ve görünümünün farklılaşması kampüsü algılanabilir hale getirmiştir.</p>		
	Üniversite kuruluş tarihi	2010	10.Kentin trafiğinden (gürültüsünden), kalabalığından uzaklaşılması		<p>Yoğun olarak kullanılan caddeler üzerinde bulunması ve kent merkezine yakın olması kentin trafiğinden ve kalabalığından uzaklaşmasını engellemiştir.</p>
	Kampüsün yer aldığı ilçe ve mahalle	Meram ilçesi Aşkan Mahallesi	11.Üniversite çevresinde yerleşim dokusunun bulunması		<p>Kampüsün çevresinde yerleşim dokusu bulunmaktadır.</p>
	Kampüs alanın kent merkezine uzaklığı	4,1 km	12.Üniversitenin kente yakın olması		<p>Üniversite kente yakındır. Kent merkezi ile arasında yaklaşık 4,1 km vardır.</p>
	Kampüsün öğrenci sayısı	15156	13.Üniversitenin büyüebilmesi ve gelişebilmesi		<p>Kampüs çevresinde boş alan bulunmaması büyümeyle engellemektedir.</p>
	Kampüsün kentsel yerleşimi	<p>KENT KAMPÜS</p> <p>Kent içi</p>	14.Kentin yükünü hafifletecek yeni cazibe ve çekim noktası oluşturulabilmesi		<p>Kampüs çevresinin yoğun kullanımından dolayı kısmen cazibe merkezi oluşturmaktadır.</p>
			15.Üniversitenin kentsel kullanıma açık olması		<p>Kampüs alanı kentsel kullanıma açık değildir. Girişler kontrollü bir şekilde sağlanmaktadır.</p>

Şekil 15. Necmettin Erbakan Üniversitesi Ahmet Keleşoğlu Yerleşkesinin kriter setine göre değerlendirilmesi.

Tıp Fakültesi, Diş Hekimliği Fakültesi, Hemşirelik Fakültesi, Sağlık Bilimleri Fakültesi ve Sağlık Bilimleri Enstitüsünü bünyesinde barındıran Meram Sağlık Yerleşkesi, Meram İlçesinde kent dolaylarında bir bölgede konumlanmıştır (Şekil 16).



Şekil 16. Necmettin Erbakan Üniversitesi Sağlık Yerleşkesinin kentsel konumu

Kampüs alanının halka açık olduğu yerleşkenin yakınından 8 farklı güzergaha sahip toplu ulaşım aracı geçmektedir. Ancak hastane kullanıcıları ve üniversite kullanıcıları sayısı göz önüne alındığında bu toplu ulaşım araç ve sayısının yetersiz olduğu gözlemlenmiştir. Kampüs alanı Köyceğiz Yerleşkesine yaklaşık 1,8 km uzaklıktadır. Köyceğiz Yerleşkesine yürünebilir bir mesafede olsa da kent merkezine toplu taşıma ile ulaşılmaktadır. Kent dışından gelen üniversite kullanıcıları için önemli alanlar olan tren istasyonu, otobüs terminali ve havalimanına uzaklık yürünebilir mesafeyi aşmakta ve araç kullanma zorunluluğu oluşmaktadır. Yerleşke alanı, karşısında bulunan Meram Tıp Fakültesi Hastanesinin eski binasına ve 1,7 km uzaklıktaki yeni binasına yürüme mesafesindedir ve üniversitenin sağlamış olduğu servis araçlarıyla yerleşke alanından hastaneye kolaylıkla ulaşım sağlanmaktadır (Şekil 17). Yerleşkenin açık alanı kent halkına açılarak üniversite-kent bütünleşmesi mekânsal anlamda sağlanmıştır. Ancak yerleşke çevresinde yoğun bir yerleşke dokusunun bulunmaması bu durumu olumsuz etkilemektedir. Ayrıca yerleşke alanının çevresinde üniversite kullanıcıları için yeterince sosyal alanın bulunmaması üniversite-kent bütünleşmesini olumsuz etkilemektedir. Üniversite yerleşkesini çevreleyen duvarların alçak olması ve yapı tipinin farklılaşması üniversiteyi kent toplumu tarafından algılanabilir hale getirmektedir. Ancak fakültenin bulunduğu daire herhangi bir yönlendirmenin yapılmaması algılanabilirliği olumsuz etkilemektedir. Karşısında hastanenin yer alması ve hastane kullanıcıları için yeterli otoparkın bulunmaması, yerleşke çevresini yoğun kullanılan ve gürültülü bir alan haline getirmiştir. Kent merkezine veya odak merkezlerine uzak olsa da hastaneye yakın olması gürültü ve yoğunluk açısından yerleşkeyi olumsuz etkilemektedir. Yerleşke alanının kuzey, güney ve doğu bölgelerinde yoğunluk düşük olsa da konut alanlarının bulunması ve aynı parsel adası üzerinde boş arazinin bulunmaması, yerleşkenin bu yönlerde büyümesine imkân tanımamaktadır. Yerleşke çevresinde oluşan yoğunluğun sebebi hastanenin bulunmasıdır. Yerleşke çevresinde kentin cazibe merkezi haline gelebilmesini sağlayacak sosyal alanlar ise bulunmamaktadır.

Necmettin Erbakan Üniversitesi Sağlık Yerleşkesinin toplanan veriler ışığında çalışma kapsamında belirlenen kriter setine göre değerlendirilmesi Şekil 18'de sunulmuştur.

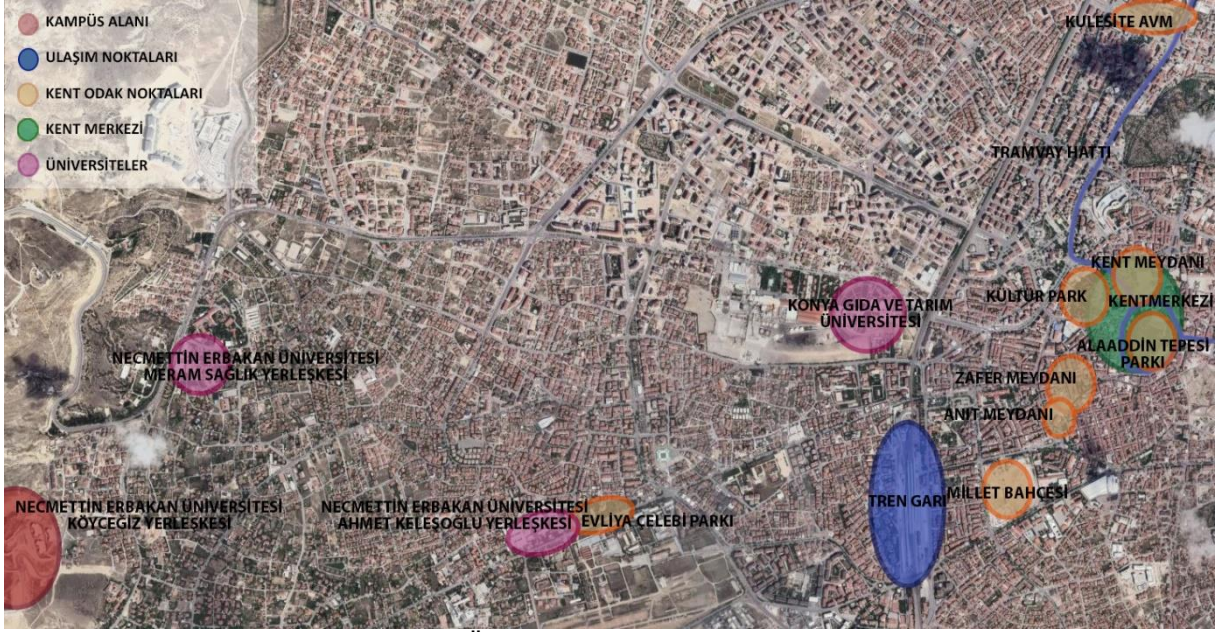


Şekil 17. Necmettin Erbakan Üniversitesi Sağlık Yerleşkesinin yakın çevresi

NECMETTİN ERBAKAN ÜNİVERSİTESİ SAĞLIK YERLEŞKESİ					
<p>Kampüsün kentteki konumu</p>		1.Üniversiteye ulaşımın yolculuk süresinin kısa olması.	<p>Üniversiteden kent merkezine ulaşımın yolculuk süresi yaklaşık 30 dakika sürmektedir.</p>	U L A Ş I L A B İ L İ R L İ K	
		2.Üniversiteye ulaşımın kent merkezinden yaya olarak yapılabilmesi.	<p>Üniversite ile kent merkezi arasında yaklaşık 6,4 km mesafe olduğu için yaya olarak ulaşım mümkün değildir.</p>		
		3.Üniversite-kent merkezi arasında gelişmiş ve/veya alternatif toplu taşıma sistemlerinin bulunması.	<p>Kampüs alanından kent merkezine otobüs ve minibüs toplu taşıma araçları ile ulaşım mümkündür.</p>		
		4.Kentin hizmet birimlerine (sosyal, sanatsal, kültürel, sportif faaliyetlere) ulaşımın kolay ve/veya doğrudan sağlanması	<p>Kampüs alanından odak noktalarına ulaşım için toplu taşıma aracı ile gerçekleştirilmektedir.</p>		
		5.Üniversiteye terminal alanlarından ulaşımın kolay ve/veya doğrudan sağlanması	<p>Kent merkezine yakın olan tren istasyonu haricinde diğer terminal alanlara iki toplu taşıma aracı ile uzun sürelerde ulaşım sağlanmaktadır.</p>		
		6.Üniversitenin kentle bütünleşmesi (entegrasyon sağlanması)	<p>Kampüs alanı yoğun bölgede yer almaması, kent merkezine uzak olması ve etrafında sosyal alanların az sayıda bulunması üniversite-kent bütünleşmesini olumsuz etkilemektedir.</p>	S O S Y O L Ü R E L	
		7.Kent halkının üniversitenin entelektüel ortamından ve imkanlarından yararlanması	<p>Kampüs alanı dışı açıktır. Kuzey bölgesinde yer alan Meram Tıp Fakültesi Hastanesi ile bağlantılı olan kampüs alanı dışı açıktır. Ancak halk hastane haricindeki alanları kullanmamaktadır.</p>		
		8.Üniversite topluluğunun kentin sosyal imkanlarından faydalanması	<p>Kampüs çevresinde yoğun kullanılan sosyal alanlar yoktur. Kent merkezine tek toplu taşıma aracı ile ulaşılır. Ancak birçok odak noktasına ulaşım için toplu taşıma aracı gerekmektedir.</p>		
		9.Üniversitenin kent halkı tarafından algılanması	<p>Kampüs alanı çevresinde yerleşim dokusu vardır. Ancak bölgede kampüs alanının olduğuna dair herhangi bir yönlendirme bulunmadığı için bu durum kampüs algılanabilirliğini olumsuz etkilemektedir.</p>		
		10.Kentin trafiğinden (gürültüsünden), kalabalığından uzaklaşılması	<p>Kampüs alanı yoğun bölgede uzaktır. Ancak hastane kullanıcıları ve trafiği düşünlüğünden gürültü ve kalabalıklardan uzaklaşamamıştır.</p>		
	Üniversite kuruluş tarihi	2010	11.Üniversite çevresinde yerleşim dokusunun bulunması	<p>Kampüsün çevresinde yerleşim dokusu bulunmaktadır.</p>	M E K A N S A L
	Kampüsün yer aldığı ilçe ve mahalle	Meram ilçesi Yaka Mahallesi	12.Üniversitenin kente yakın olması	<p>Üniversite kente uzaktır. Kent merkezi ile arasında yaklaşık 6,4 km vardır.</p>	
	Kampüs alanının kent merkezine uzaklığı	6,4 km	13.Üniversitenin büyüebilmesi ve gelişebilmesi	<p>Kampüs çevresinde boş alanın bulunması kampüs alanının büyümesine olanak sağlamaktadır.</p>	
	Kampüsün öğrenci sayısı	3114	14.Kentin yükünü hafifletecek yeni cazibe ve çekim noktası oluşturabilmesi	<p>Hastaneden dolayı çevresinde yoğunluk vardır. Ancak kampüs alanı çevresinde sosyal işlevli alanların bulunmaması bu bölgenin cazibe merkezi olmasını engellemektedir.</p>	
	Kampüsün kentsel yerleşimi	<p>Kent çeperi içinde</p>	15.Üniversitenin kentsel kullanıma açık olması	<p>Kampüs alanı kentsel kullanıma açıktır.</p>	

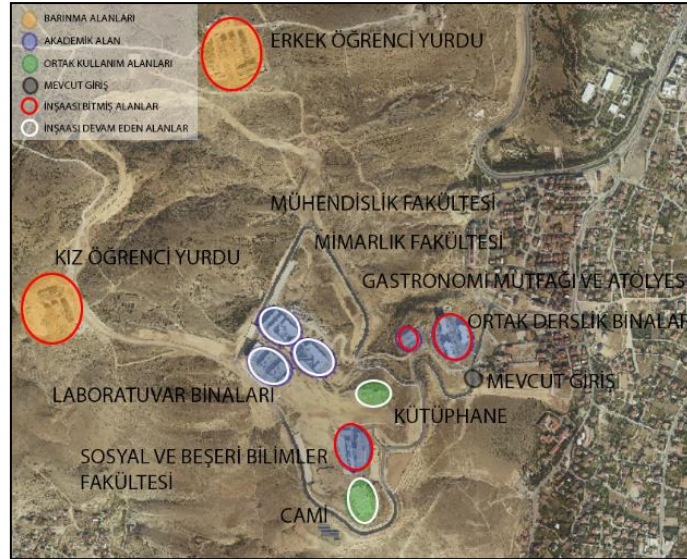
Şekil 18. Necmettin Erbakan Üniversitesi Sağlık Yerleşkesinin kriter setine göre değerlendirilmesi

Günümüzde 6 fakülte, 1 meslek yüksekokulunu bünyesinde barındıran Köyceğiz Yerleşkesi, Necmettin Erbakan Üniversitesi'nin ana yerleşkesidir. Meram ilçesinde, kent merkezine uzak bir bölgede kentin çeperinde yer almaktadır (Şekil 19).



Şekil 19. Necmettin Erbakan Üniversitesi Köyceğiz Yerleşkesinin kentsel konumu

Yerleşkede yapım devam etmekte olup hizmete açılmış birimler de bulunmaktadır. Yaklaşık 1.000.000 m²'lik bir alanda Köyceğiz Yerleşkesinin gelişim göstermesi beklenmektedir. (Şekil 20).



Şekil 20. Necmettin Erbakan Üniversitesi Köyceğiz Yerleşkesinin mevcut durumu

Yerleşkede günümüzde bulunan Mühendislik, Güzel Sanatlar ve Mimarlık, Turizm, Havacılık ve Uzay Bilimleri ve Uygulamalı Bilimler Fakültelerini barındıran ve 3 binadan oluşan ortak dersliklerin yakınından 6 farklı güzergaha sahip toplu ulaşım aracı geçmektedir. Merkeze 6,7 km uzaklıkta yer alan kampüs alanı ile kent merkezine yaya olarak ulaşım mümkün değildir. Kent dışından gelen üniversite kullanıcıları için önemli alanlar olan tren istasyonu, otobüs terminali ve havalimanına uzaklık yürünebilir mesafeyi aşmakta ve araç kullanma zorunluluğu oluşmaktadır. Kent merkezine ve tren garına tek toplu taşıma aracıyla, havaalanı ve otogara iki toplu taşıma aracıyla ulaşılmaktadır. Kent merkezine uzak bölgede



yer alan yerleşkenin çevresinde sosyal alanların olmaması ve merkeze uzak olması sosyal, ticari alanlara ve odak bölgelerine erişimi zorlaştırmaktadır. Yapılması planlanan metro hattının son durağının kampüs giriş alanına yakın olması yerleşke için olumludur. Ancak yerleşke topoğrafyasının eğimli olması ve çevresinde inişli-yokuşlu alanların bulunması yayaların üniversite yerleşkesine ulaşımını olumsuz etkilemektedir. Bundan dolayı Noristani (2018) yaptığı çalışmada kampüs içerisindeki ulaşımı sağlayıp bu ulaşım sistemini metro hattına bağlayan monoray hattını konu alan bir öneri sunmuştur. Köyceğiz Yerleşkesinin şimdilik dışa açık olması üniversite kent arasındaki bağı arttırmasına rağmen çevresinde yerleşim dokusu yoğunluğunun az olması, sosyal alan bulunmaması, yerleşke açık alanlarında üniversite ve kent kullanıcıları için yeşil alan, oturma alanları, sosyal alanlar gibi nitelikli alanların bulunmaması üniversite-kent bütünleşmesini olumsuz etkilemektedir. Bu alanların yetersizliğinden dolayı kent halkı ve üniversite kullanıcıları arasında bilgi aktarımı ve iletişim sağlanamamaktadır. Yerleşke alanında bulunan binaların çevresindeki yerleşim dokusundan farklı olması alanı algılanabilir hale getirirse de alanın çevresinin yoğunluğunun az olması ve halk tarafından kullanılmaması, alanın algılanabilirliğini olumsuz etkilemektedir. Alanın çevresinde kullanım yoğunluğunun az olması yapıların gürültüye maruz kalmaması açısından olumludur. Çevresindeki yerleşim dokusu yoğunluğunun az olması ve boş arazinin çok olması, yerleşkenin büyümesine olanak sağlamaktadır. Ancak eğimli topoğrafyası bu durumu olumsuz etkileyebilir. Yerleşke çevresinde sosyal, ticari alan gibi alanların bulunmamasından dolayı bölgede çekim noktası oluşturulamamıştır. Yerleşke master planının büyüklüğü göz önüne alındığında kent içinde yapımı mümkün değildir. Bundan dolayı kent çeperinde planlanması ve kent sınırındaki alanları kalkındırma potansiyeli kent-üniversite ilişkisi açısından olumlu sayılabilecek tek yöndür.

Necmettin Erbakan Üniversitesi Köyceğiz Yerleşkesinin toplanan veriler ışığında çalışma kapsamında belirlenen kriter setine göre değerlendirilmesi Şekil 21’de sunulmuştur.

NECMETTİN ERBAKAN ÜNİVERSİTESİ KÖYCEĞİZ YERLEŞKESİ						
<p>Kampüsün kentteki konumu</p>		<p>1. Üniversiteye ulaşımın yolculuk süresinin kısa olması.</p> <p>2. Üniversiteye ulaşımın kent merkezinden yaya olarak yapılabilmesi.</p> <p>3. Üniversite-kent merkezi arasında gelişmiş ve/veya alternatif toplu taşıma sistemlerinin bulunması.</p> <p>4. Kentin hizmet birimlerine (sosyal, sanatsal, kültürel, sportif faaliyetlere) ulaşımın kolay ve/veya doğrudan sağlanması</p> <p>5. Üniversiteye terminal alanlarından ulaşımın kolay ve/veya doğrudan sağlanması</p> <p>6. Üniversitenin kentle bütünleşmesi (entegrasyon sağlanması)</p> <p>7. Kent halkının üniversitenin entelektüel ortamından ve imkanlarından yararlanması</p> <p>8. Üniversite topluluğunun kentten sosyal imkanlarından faydalanması</p> <p>9. Üniversitenin kent halkı tarafından algılanması</p> <p>10. Kentin trafiğinden (gürültüsünden), kalabalığından uzaklaşılması</p> <p>11. Üniversite çevresinde yerleşim dokusunun bulunması</p> <p>12. Üniversitenin kente yakın olması</p> <p>13. Üniversitenin büyüebilmesi ve gelişebilmesi</p> <p>14. Kentin yükünü hafifletecek yeni cazibe ve çekim noktası oluşturabilmesi</p> <p>15. Üniversitenin kentsel kullanıma açık olması</p>	<p>Üniversiteden kent merkezine ulaşımın yolculuk süresi yaklaşık 40 dakika sürmektedir.</p> <p>Üniversite ile kent merkezi arasında yaklaşık 7,3 km mesafe olduğu için yaya olarak ulaşım mümkün değildir.</p> <p>Kampüs alanından kent merkezine otobüs ve minibüs toplu taşıma araçları ile ulaşım mümkündür.</p> <p>Kampüs alanından odak noktalarına ulaşım için toplu taşıma aracı ile gerçekleştirilmektedir.</p> <p>Kent merkezine yakın olan tren istasyonu haricinde diğer terminal alanlarına iki toplu taşıma aracı ile uzun sürelerde ulaşım sağlanmaktadır.</p> <p>Kampüs alanın yoğun bölgede yer alması, kent merkezine uzak olması ve etrafında sosyal alanların bulunmaması, Üniversite-kent bütünleşmesini olumsuz etkilemektedir.</p> <p>Kampüsün bir bölümü dışa açıktır. Ancak halkın kullanabileceği fonksiyonlara sahip değildir.</p> <p>Kampüs çevresinde sosyal alan yoğunluğu oldukça azdır. Kent merkezine tek toplu taşıma aracı ile ulaşılır. Ancak birçok odak noktasına ulaşım, iki toplu ulaşım aracı gerektirmektedir.</p> <p>Kampüs alanı çevresinde yoğunlukta konut yapıları vardır. Çevresindeki konut yapılarının yoğunluğu azdır. Bu durum kampüs alanının algılanabilirliğini olumsuz etkilemektedir. Ancak yapı görünümü ve eğilimli araziye bulunması algılanabilirliği olumlu etkilemektedir.</p> <p>Kampüs alanı yoğun bölgede yer alır ve etrafında konut yapısından başka işlev bulunmadığı için kentten gürültüsünden ve kalabalığından uzaklaşmıştır.</p> <p>Kampüsün çevresinde yerleşim dokusu bulunmaktadır. Ancak yoğunluğu azdır.</p> <p>Üniversite kente uzaktır. Kent merkezi ile arasında yaklaşık 7,3 km mesafe vardır.</p> <p>Kampüsün master plana sahip olması ve kampüs çevresinde boş alan bulunması kampüs alanının büyümesine olanak sağlamaktadır.</p> <p>Kent çevresinde bulunması ve etrafında kent kullanıcısının kullanabileceği herhangi bir işlev barındırmaması cazibe merkezi oluşturmasını olumsuz etkilemektedir.</p> <p>Günümüzde kampüsün bazı bölgeleri kente açık bazı bölgeleri kapalıdır.</p>	<p>U L A Ş I M A B L İ R L İ K</p> <p>S O S Y O - K Ü L T Ü R E L</p> <p>M E K A N S A L</p>		
					Üniversite kuruluş tarihi	2010
					Kampüsün yer aldığı ilçe ve mahalle	Meram ilçesi Köyceğiz Mahallesi
					Kampüs alanının kent merkezine uzaklığı	7,3 km
					Kampüsün öğrenci sayısı	10663
					Kampüsün kentsel yerleşimi	<p>KENT</p> <p>KAMPÜS</p> <p>Kent çeperi dışında</p>

Şekil 21. Necmettin Erbakan Üniversitesi Köyceğiz Yerleşkesinin kriter setine göre değerlendirilmesi

Meram Yeni Yol Caddesi üzerinde bulunan Necmettin Erbakan Üniversitesi 15 Temmuz Yerleşkesi 2019 yılında yapımı tamamlanmış ve faaliyete geçmiştir (Şekil 22). Yerleşkede Rektörlük makamını ve daire başkanlıklarını içeren iki blok bulunmaktadır. Yerleşke girişinde yer alan otobüs durağından 7 farklı otobüs hattı geçmektedir. Bundan dolayı kent merkezinden yerleşkeye ulaşım kolaydır. Tren garına tek toplu ulaşım aracı, havaalanına ve otopara iki toplu ulaşım aracı ile ulaşım sağlanmaktadır. Yerleşke Meram Yeni Yol Caddesindeki kafe ve restoranların yoğun olduğu bölgeye uzak olsa da bu bölgeye tek ulaşım aracı ile ulaşmak mümkündür. Ayrıca yerleşke yoğun olarak kullanılan meram bağlarına da yakın bölgededir. İdari birimleri içerdiği için öğrenci kullanımı diğer yerleşkeler kadar yoğun değildir. Bütün yerleşkelerin ortak birimi olan rektörlük ve idari birimleri barındıran yerleşke, birçok fakülteyi ve çok sayıda öğrenciyi barındıran Köyceğiz Yerleşkesine, Ahmet Keleşoğlu Yerleşkesine ve Meram Sağlık Yerleşkesine yakın bölgededir. Kent merkezinde bulunan yerleşkeye tek toplu ulaşım aracı ile ulaşmak mümkündür. Etrafında konut yapılarının bulunması, konut yapılarından görünüm olarak farklılaşması ve yoğun olarak kullanılan cadde üzerinde yer alması, yerleşkenin algılanabilir olmasını sağlamaktadır (Şekil 23).

Necmettin Erbakan Üniversitesi 15 Temmuz Yerleşkesinin toplanan veriler ışığında çalışma kapsamında belirlenen kriter setine göre değerlendirilmesi Şekil 24'te sunulmuştur.



Şekil 22. Necmettin Erbakan Üniversitesi 15 Temmuz Yerleşkesinin genel görünümü (Necmettin Erbakan Üniversitesi, 2022b)



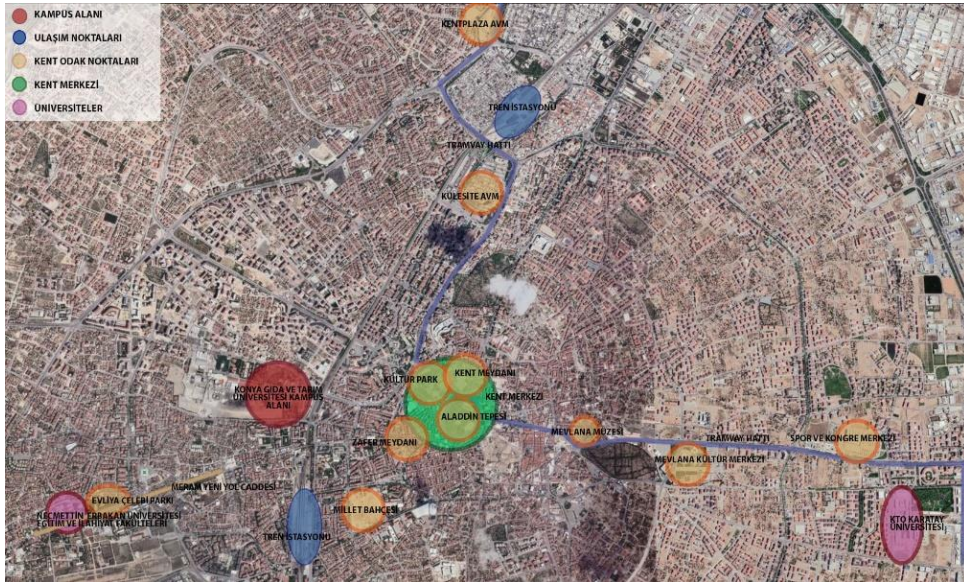
Şekil 23. Necmettin Erbakan Üniversitesi 15 Temmuz Yerleşkesinin kentsel konumu

NECMETTİN ERBAKAN ÜNİVERSİTESİ 15 TEMMUZ YERLEŞKESİ				
<p>Kampüsün kentteki konumu</p>				
		1.Üniversiteye ulaşımında yolculuk süresinin kısa olması.		Üniversiteden kent merkezine ulaşımında yolculuk süresi yaklaşık 30 dakika sürmektedir.
		2.Üniversiteye ulaşımın kent merkezinden yaya olarak yapılabilmesi.		Üniversite ile kent merkezi arasında yaklaşık 6 km mesafe olduğu için yaya olarak ulaşım mümkün değildir.
		3.Üniversite-kent merkezi arasında gelişmiş ve/veya alternatif toplu taşıma sistemlerinin bulunması.		Kampüs alanından kent merkezine otobüs ve minibus toplu taşıma araçları ile ulaşım mümkündür.
		4.Kentin hizmet birimlerine (sosyal, sanatsal, kültürel, sportif faaliyetlere) ulaşımın kolay ve/veya doğrudan sağlanması		Kampüs alanından odak noktalarına ulaşım için toplu taşıma aracı ile gerçekleştirilmektedir.
		5.Üniversiteye terminal alanlarından ulaşımın kolay ve/veya doğrudan sağlanması		Kent merkezine yakın olan tren istasyonu haricinde diğer terminal alanlara iki toplu taşıma aracı ile uzun sürelerde ulaşım sağlanmaktadır.
		6.Üniversitenin kentle bütünleşmesi (entegrasyon sağlanması)		Kampüs alanın yoğun bölgede yer alması, kent merkezine uzak olması ve etrafında sosyal alanların bulunmaması Üniversite-kent bütünleşmesini olumsuz etkilemektedir.
		7.Kent halkının üniversitenin entelektüel ortamından ve imkanlarından yararlanması		Kampüs dışı açıktır. Ancak yerleşimde sadece idari birimler yer aldığı için halkın kullanabileceği fonksiyon azdır.
		8.Üniversite topluluğunun kentin sosyal imkanlarından faydalanması		Kampüs çevresinde sosyal alan yoğunluğu oldukça azdır. Kent merkezine tek toplu taşıma aracı ile ulaşılır. Ancak birçok odak noktasına ulaşım, iki toplu ulaşım aracı gerektirmektedir.
		9.Üniversitenin kent halkı tarafından algılanması		Kampüs alanı çevresinde yoğunlukta konut yapıları yapıldan farklılaşması ve yoğun kullanıma sahip caddeler üzerinde bulunması algılanabilirliği olumlu etkilemektedir.
	Üniversite kuruluş tarihi	2010	10.Kentin trafiğinden (gürültüsünden), kalabalığından uzaklaşılması	Kampüs alanı yoğun bölgede uzaktır ve etrafında konut yapısından başka işlev bulunmadığı için kentin gürültüsünden ve kalabalığından kısmen uzaklaşmıştır.
	Kampüsün yer aldığı ilçe ve mahalle	Meram ilçesi Yaka Mahallesi	11.Üniversite çevresinde yerleşim dokusunun bulunması	Kampüsün çevresinde yerleşim dokusu bulunmaktadır.
	Kampüs alanının kent merkezine uzaklığı	6 km	12.Üniversitenin kente yakın olması	Üniversite kente uzaktır. Kent merkezi ile arasında yaklaşık 6 km mesafe vardır.
	Kampüsün öğrenci sayısı	Rektörlük ve idari birimleri bünyesinde barındırır.	13.Üniversitenin büyüebilmesi ve gelişebilmesi	Kampüs çevresinde boş alanın bulunmaması büyümesini ve gelişmesini engellemektedir.
	Kampüsün kentsel yerleşimi	<p>Kent çeperi içinde</p>	14.Kentin yükünü hafifletecek yeni cazibe ve çekim noktası oluşturabilmesi	Kent merkezine uzak olması ve etrafında kent kullanıcısının kullanabileceği herhangi bir işlev barındırmaması cazibe merkezi oluşturmamasını olumsuz etkilemektedir.
		15.Üniversitenin kentsel kullanıma açık olması	Kampüs kentsel kullanıma açıktır.	

Şekil 24. Necmettin Erbakan Üniversitesi 15 Temmuz Yerleşkesinin kriter setine göre değerlendirilmesi

4.4. Konya Gıda ve Tarım Üniversitesi

2013 yılında vakıf üniversitesi olarak kurulan Konya Gıda ve Tarım Üniversitesi günümüzde 3 fakülte, 2 enstitü ve 7 uygulama ve araştırma merkezinden oluşmaktadır (Konya Gıda ve Tarım Üniversitesi, 2022). Türkiye'nin gıda ve tarım alanında özelleşmiş ilk üniversitesi olan Konya Gıda ve Tarım Üniversitesinin kampüs alanı, kent merkezine yakın bir konumda Meram ilçesinde bulunmaktadır. Kampüs alanı gıda sektöründe önemli yere sahip Konya Şeker A.Ş. ve Anadolu Birlik Holding işletmelerinin bulunduğu alana konumlandırılmıştır (Şekil 25). Kampüs alanının merkeze yakın olması birçok ulaşım alternatifini beraberinde getirmiştir. Kampüs alanının yakınındaki duraklardan geçen 13 farklı otobüs hattı bulunmaktadır. Ayrıca 2,2 km uzaklıktaki (yaya ulaşımı ile 30 dakika) merkezde bulunan Kültür Park alanından da Konya'nın birçok yerine erişim sağlayan birçok toplu taşıma aracı (otobüs, tramvay, minibüs) geçmektedir. Bundan dolayı kentte yer alan sosyal alanlara, odak noktalarına, üniversitelere vb. alanlara kampüs alanından erişim sağlanmaktadır. Kampüs alanının yakınında bulunan Zafer Meydanı ve Meram Yeni Yol Caddesi, üniversite öğrencilerinin sosyal alan olarak kullandığı önemli bölgelerdir. Kent dışından gelen öğrencilerin kullanımı için kampüs alanı ve tren istasyonu arasındaki uzaklık 1,5 km olup yaya ulaşımı ile ulaşım süresi 15 dakikadır (Şekil 26). Otobüs terminaline ulaşım kampüs alanına yaklaşık 2 km uzaklıktaki tramvay durağından sağlanmaktadır. Havalimanı yaklaşık 18 km uzaklıkta ve araç ile 30 dakikalık mesafededir. Merkeze yakınlığından dolayı diğer üniversitelere erişim kolaylıkla sağlanmaktadır.



Şekil 25. Konya Gıda ve Tarım Üniversitesi Kampüsünün kentsel konumu



Şekil 26. Konya Gıda ve Tarım Üniversitesi Kampüsünün YHT Garı (Meram) ile bağlantısı

Kampüs alanının kent merkezine, Meram Yeni Yol Caddesine, Zafer Meydanına yakın olması kentte bulunan sosyal alanların üniversite kullanıcıları tarafından kullanımına olanak sağlamıştır. Bundan dolayı aydın-halk ilişkisinin artma potansiyeli vardır. Üniversitenin Konya kentinin önde gelen üretim alanı olan gıda ve tarım alanı üzerine kurulması ve Konya’da yer alan bu alandaki işletmeler ile iş birliği halinde olması, kentli ve üniversite öğrencileri açısından olumludur. Üniversite, gıda ve tarım üzerine araştırmalarında Konya kentinin yeterli düzeyde olan alt yapısını kullanmakta ve araştırmalar yaparak bu alanda gelişmeler elde edilmektedir. Aynı şekilde Konya kentinde bulunan bu alan üzerine kurulu işletmeler de üniversitede yapılan çalışmalardan yararlanmakta ve öğrenciler için araştırma ve çalışma alanı sağlamaktadır. Günümüzde kampüs alanının çevresinde üniversite yerleşiminden dolayı meydana gelen sosyal alan, ticari alan gibi kentin üniversite kullanıcılarından yararlanacağı alanlarda artış olmasa da kentin önde gelen faaliyetlerinden olan tarım ve gıda üzerine araştırmalar yapması ve bu alandaki işletmeler ile iş birliği içerisinde çalışması kentin gelişimi açısından önemli katkılar sağlamaktadır. Günümüzde planlanan eğitim ve araştırma birimlerinden sadece birinin yapılmış olması, diğer yapıların ve kampüs alanında gerekli olan donatıların henüz inşa edilmemiş olması ve dışı kapalı durumda olan kampüs alanının duvarlar ile çevrili olması kent halkının üniversiteyi algılamasını zorlaştırmaktadır.

Üniversite çevresinde sosyal, ticari, konut gibi birçok alanı kapsayan yerleşim dokusu bulunmaktadır. Yapımı devam eden üniversite kampüs alanının merkezinde bulunan meydan alanının altında sarnıç-müze yapısı ve üniversite ile ilişkili birçok tesis halka açık olarak planlanmıştır (Şekil 27). Bundan dolayı halk ve üniversiteli arasında bilgi aktarımı için ortam oluşma fırsatı doğacaktır. Master plan doğrultusunda hazırlanan üniversite kampüs alanının büyüme imkânı bulunmaktadır. Yapımı henüz tamamlanmayan kampüs alanının günümüzde kent merkezinin yükünü hafifletecek cazibe merkezi olma durumu yoktur. Ancak yapımı tamamlandıktan sonra kampüs alanı halka açık bir alan haline gelirse/getirilirse kent merkezinin yükünü hafifleteceği tahmin edilmektedir.

Konya Gıda ve Tarım Üniversitesi Kampüsü’nün toplanan veriler ışığında çalışma kapsamına belirlenen kriter setine göre değerlendirilmesi Şekil 28’de sunulmuştur.



Şekil 27. Yapımı devam eden Konya Gıda ve Tarım Üniversitesi’nin master planı (İtez, 2018)

KONYA GIDA VE TARIM ÜNİVERSİTESİ YERLEŞKESİ				
<p>Kampüsün kentteki konumu</p>	<p>1.Üniversiteye ulaşımında yolculuk süresinin kısa olması.</p> <p>2.Üniversiteye ulaşımın kent merkezinden yaya olarak yapılabilmesi.</p> <p>3.Üniversite-kent merkezi arasında gelişmiş ve/veya alternatif toplu taşıma sistemlerinin bulunması.</p> <p>4.Kentin hizmet birimlerine (sosyal, sanatsal, kültürel, sportif faaliyetlere) ulaşımın kolay ve/veya doğrudan sağlanması</p> <p>5.Üniversiteye terminal alanlarından ulaşımın kolay ve/veya doğrudan sağlanması</p> <p>6.Üniversitenin kente bütünleşmesi (entegrasyon sağlanması)</p> <p>7.Kent halkının üniversitenin entelektüel ortamından ve imkanlarından yararlanması</p> <p>8.Üniversite topluluğunun kentin sosyal imkanlarından faydalanması</p> <p>9.Üniversitenin kent halkı tarafından algılanması</p> <p>10.Kentin trafiğinden (gürültüsünden), kalabalığından uzaklaşılması</p> <p>11.Üniversite çevresinde yerleşim dokusunun bulunması</p> <p>12.Üniversitenin kente yakın olması</p> <p>13.Üniversitenin büyüebilmesi ve gelişebilmesi</p> <p>14.Kentin yükünü hafifletecek yeni cazibe ve çekim noktası oluşturabilmesi</p> <p>15.Üniversitenin kentsel kullanıma açık olması</p>	<p>Üniversiteden kent merkezine yaya olarak ulaşımında yolculuk süresi yaklaşık 20 dakika sürmektedir.</p> <p>2,6 km</p> <p>Kampus alanı kent merkezine yakın olduğu için kentin herhangi bir yerine ulaşım tramvay, otobüs ve minibüs ile sağlanabilir.</p> <p>Kampus alanından odak noktalarına ulaşım tek toplu taşıma aracı ile gerçekleştirilmektedir.</p> <p>Kent merkezine yakın olan tren istasyonuna yürüyerek diğer terminal alanlara tramvay ile ulaşım mümkündür.</p> <p>Kampus alanın kent merkezine yakın olması üniversite-kent bütünleşmesini olumlu etkilerken kente kampüsün dışı kapalı olması bu durumu olumsuz etkilememektedir.</p> <p>Kampus dışı kapalıdır. Bundan dolayı üniversite alanlarından halk faydalanamamaktadır.</p> <p>Kampus çevresinde sosyal alan yoğunluğu oldukça fazladır. kentin diğer bölgelerindeki sosyal alanlara ise tek toplu taşıma aracı ile ulaşımaktadır.</p> <p>Kampus alanı yoğun bölgede bulunduğu ve etrafında konut yapıları olduğu için algılanabilirliği yüksek olması beklenir. Ancak kampüs alanın çevresi üniversite yapısını göremeyecek yükseklikte duvar ile çevrilidir. Bu durum algılanabilirliği olumsuz etkiler.</p> <p>Kampus alanı kent merkezine yakın olduğu için yoğun bölgedir. Ayrıca yakınından tren hattı geçmektedir. Bundan dolayı kentin trafiği ve kalabalığından uzaklaşamamıştır.</p> <p>Kampüsün çevresinde yerleşim dokusu bulunmaktadır.</p> <p>2,6 km</p> <p>Üniversite kente yakındır. Kent merkezi ile arasında yaklaşık 2,6 km mesafe vardır.</p> <p>Kampus master plan doğrultusunda inşa edilmiştir. Bundan dolayı günümüzde büyüme imkanı kısmen vardır.</p> <p>Kent merkezi olmasından dolayı kampüs alanının yakınında yoğun bir sosyal alan mevcuttur. Ancak kampüs çevresinde yeni cazibe merkezi oluşturulamamıştır.</p> <p>Kampus kentsel kullanıma kapalıdır.</p>	<p>U L A Ş I M A B L İ R L İ K</p> <p>S O S Y O L Ü L T Ü R E L</p> <p>M E K A N S A L</p>	<p>Üniversite kuruluş tarihi</p> <p>2013</p> <p>Kampüsün yer aldığı ilçe ve mahalle</p> <p>Meram ilçesi Melikşah Mahallesi</p> <p>Kampüs alanının kent merkezine uzaklığı</p> <p>2,6 km</p> <p>Kampüsün öğrenci sayısı</p> <p>1174</p> <p>Kampüsün kentsel yerleşimi</p> <p>KENT KAMPÜS</p> <p>Kent içi</p>

Şekil 28. Konya Gıda ve Tarım Üniversitesi Yerleşkesinin kriter setine göre değerlendirilmesi

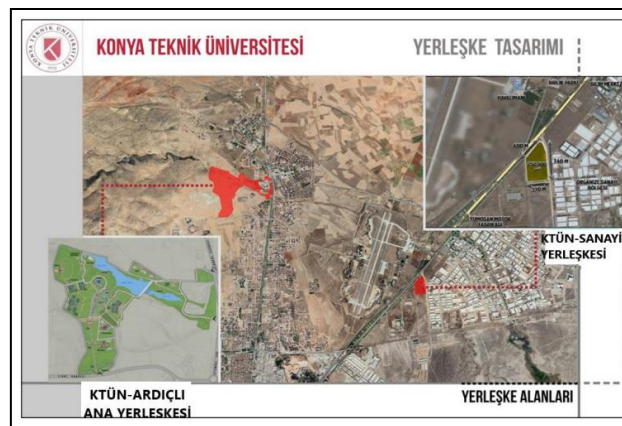
4.5. Konya Teknik Üniversitesi

2018 yılında kurulan Konya Teknik Üniversitesinin birçok fakültesi kuruluşundan önce Selçuk Üniversitesi bünyesindeydi. Günümüzde Mühendislik ve Doğa Bilimleri Fakültesi, Mimarlık ve Tasarım Fakültesi, İşletme ve Yönetim Fakültesi, Tarım Bilimleri ve Teknolojileri Fakültesi, Teknik Bilimler Meslek Yüksekokulu ve Lisansüstü Enstitüsünden oluşmaktadır. Mühendislik ve Doğa Bilimleri Fakültesi, Lisansüstü Enstitüsü ve Teknik Bilimler Meslek Yüksekokulu, Selçuk Üniversitesi Alaeddin Keykubat Kampüsünde eğitim-öğretime devam etmektedir. Rektörlük ile Mimarlık ve Tasarım Fakültesi ise Selçuk Üniversitesi yakınında bulunan daha önce alışveriş merkezi olarak kullanılan yapıda yer almakta ve bu yapının bulunduğu alan Gelişim Yerleşkesi olarak adlandırılmaktadır (Şekil 29). İç mekân tadilatı ile Konya Teknik Üniversitesine tahsis edilen bu yapıda kullanımının geçici olduğu tahmin edilmektedir.



Şekil 29. Konya Teknik Üniversitesince Rektörlük ve Mimarlık ve Tasarım Fakültesi olarak kullanılan yapı (Konya Teknik Üniversitesi, 2021a)

Konya Teknik Üniversitesi için şehrin iki ayrı bölgesinde, iki yerleşke şeklinde yer seçimi yapılmıştır. Konya Teknik Üniversitesi'nin ana yerleşke alanı, Selçuklu ilçesi Yazır bölgesinde Selçuk Üniversitesi Alaeddin Keykubat Kampüsünün bitişiğinde yer almaktadır. Ana yerleşkenin 1.800.000 m²'lik bir alanda gelişim göstermesi öngörülmüştür. Bu alanda üniversitenin lisans ve lisansüstü eğitim birimleri ile idari yapıları yer alacaktır. Üniversitenin ikinci bir yerleşkesi olan Sanayi Yerleşkesi yine Selçuklu ilçesinde, havalimanı yakınında bulunmaktadır (Şekil 30). Üniversitenin sanayi bölgesinde yer alması ile gerekli alanlarla iş birliği içerisinde olması planlanmaktadır. Sanayi yerleşkesinde; üniversitenin ortak laboratuvarları, atölyeleri, araştırma merkezleri, mesleki eğitim birimleri, 'üniversite-sanayi' iş birliği doğrultusunda üretilen ürünlerin sergileneceği kongre ve sergi merkezi yer alacaktır (Konya Teknik Üniversitesi, 2021b). Kent merkezinden, odak noktalarından ve sosyal alanlardan uzak her iki yerleşke de kent dışında yer almaktadır.



Şekil 30. Konya Teknik Üniversitesi için yer seçimi yapılan yerleşke alanları (Konya Teknik Üniversitesi, 2021b)

KONYA TEKNİK ÜNİVERSİTESİ YERLEŞKESİ				
<p>Kampüsün kentteki konumu</p>	<p>1.Üniversiteye ulaşımında yolculuk süresinin kısa olması.</p> <p>2.Üniversiteye ulaşımın kent merkezinden yaya olarak yapılabilmesi.</p> <p>3.Üniversite-kent merkezi arasında gelişmiş ve/veya alternatif toplu taşıma sistemlerinin bulunması.</p> <p>4.Kentin hizmet birimlerine (sosyal, sanatsal, kültürel, sportif faaliyetlere) ulaşımın kolay ve/veya doğrudan sağlanması</p> <p>5.Üniversiteye terminal alanlarından ulaşımın kolay ve/veya doğrudan sağlanması</p> <p>6.Üniversitenin kentle bütünleşmesi (entegrasyon sağlanması)</p> <p>7.Kent halkının üniversitenin entelektüel ortamından ve imkanlarından yararlanması</p> <p>8.Üniversite topluluğunun kentin sosyal imkanlarından faydalanması</p> <p>9.Üniversitenin kent halkı tarafından algılanması</p> <p>10.Kentin trafiğinden (gürültüsünden), kalabalığından uzaklaşılması</p> <p>11.Üniversite çevresinde yerleşim dokusunun bulunması</p> <p>12.Üniversitenin kente yakın olması</p> <p>13.Üniversitenin büyüebilmesi ve gelişebilmesi</p> <p>14.Kentin yükünü hafifletecek yeni cazibe ve çekim noktası oluşturabilmesi</p> <p>15.Üniversitenin kentsel kullanıma açık olması</p>	<p>Üniversiteden kent merkezine yolculuk süresi yaklaşık 1 saat sürmektedir.</p> <p>2,6 km</p> <p>Kampüs alanı ile kent merkezine ulaşım tramvay ve otobüs ile gerçekleştirilmektedir.</p> <p>Kampüs alanından odak noktalara ulaşım genellikle tek toplu taşıma aracı ile gerçekleştirilmektedir.</p> <p>Birçok terminal alana tek toplu ulaşım ile ulaşım gerçekleştirilmektedir.</p> <p>Kampüs alanının kent merkezine uzak olması, çevresinde yoğun yerleşim yerinin bulunmaması, dışa kapalı olması kent ile bütünleşmesinin engelleyen olumsuz özelliklerdendir.</p> <p>Kampüs dışı kapalıdır. Bundan dolayı üniversite alanlarından halk faydalanamamaktadır.</p> <p>Kampüs çevresinde sosyal alan yoğunluğu azdır. Kentin diğer bölgelerindeki sosyal alanlara ise tek toplu taşıma aracı ile ulaşımaktadır.</p> <p>Kent merkezinden uzak olması ve etrafındaki yerleşim bölgesinin yoğunluğunun az olmasından dolayı algılanabilirliği olumsuz etkilenmektedir.</p> <p>Kent merkezine uzak olması ve etrafında yapı yoğunluğunun az olmasından kentin gürültüsünden ve kalabalığından etkilenmemektedir.</p> <p>Kampüsün çevresinde yerleşim dolusu bulunmaktadır. Ancak yoğunluğu azdır.</p> <p>Üniversite kente uzaktır. Kent merkezi ile arasında yaklaşık 17 km mesafe vardır.</p> <p>Kampüs çevresinde bulunan birçok boş alandan dolayı kampüsün büyüme imkanı vardır.</p> <p>Kampüs etrafındaki sosyal alan ve yerleşim bölgesinin az olması yeni cazibe merkezi oluşmasını engellemektedir.</p> <p>Kampüs kentsel kullanıma kapalıdır.</p>		
			Üniversite kuruluş tarihi	2018
			Kampüsün yer aldığı ilçe ve mahalle	Selçuklu ilçesi Akademi Mahallesi
			Kampüs alanının kent merkezine uzaklığı	17 km
			Üniversitenin öğrenci sayısı	13572
			Kampüsün kentsel yerleşimi	
				<p>U</p> <p>L</p> <p>A</p> <p>Ş</p> <p>L</p> <p>A</p> <p>B</p> <p>L</p> <p>L</p> <p>R</p> <p>L</p> <p>K</p> <p>S</p> <p>O</p> <p>S</p> <p>Y</p> <p>O</p> <p>-</p> <p>K</p> <p>Ü</p> <p>L</p> <p>Ü</p> <p>R</p> <p>E</p> <p>L</p> <p>M</p> <p>E</p> <p>K</p> <p>A</p> <p>N</p> <p>S</p> <p>A</p> <p>L</p>

Şekil 32. Konya Teknik Üniversitesi geçici yerleşkesinin kriter setine göre değerlendirilmesi



5.BULGULAR

Çalışmada Konya'da yer alan üniversitelerin kentsel yerleşim dokuları kent ile ilişkisi bağlamında incelenmiştir. Selçuk Üniversitesi Alaeddin Keykubat Kampüsü, Necmettin Erbakan Üniversitesi Köyceğiz Yerleşkesi ve Necmettin Erbakan Üniversitesi Meram Sağlık Yerleşkesinin kent ile entegre olamadığı tespit edilmiştir. İncelenen diğer yerleşkelerin dışı kapalı olması kent ile etkileşimini olumsuz etkilese de çevresinde bulunan sosyal alanlar ile halk ve üniversite kullanıcıları kısmen iletişim halindedir. Selçuk Üniversitesi ve KTO Karatay Üniversitesinin ulaşım ağının raylı sistem ile çözülmesi olumludur. Ancak Selçuk Üniversitesi'nin kullanıcı sayısı düşünüldüğünde raylı sistem yetersiz kalmaktadır. Bu doğrultuda gelişmiş bir toplu taşıma sistemine ihtiyaç duyulmaktadır. Konya Gıda ve Tarım Üniversitesinin şeker fabrikası ile iş birliği içerisinde ve fabrikayı laboratuvar ortamı olarak kullanmak için uygun yakınlıkta olması ile Necmettin Erbakan Üniversitesi Meram Sağlık Yerleşkesinin hastane yakınında yer alması ve üniversite tarafından ücretsiz servis sisteminin oluşturulması, kampüs alanının gerekli sektörlerle bütünleşip üretilen bilgiyi uygulamaya aktarmalarına yardımcı olmaktadır. Selçuk Üniversitesi Alaeddin Keykubat Kampüsü ve Necmettin Erbakan Üniversitesi Köyceğiz yerleşkelerinin merkeze uzak olması ve etrafında ilgili sektörlerin bulunmaması iş birliğinin zorlaştırmaktadır. KTO Karatay Üniversitesi ve Necmettin Erbakan Üniversitesi Ahmet Keleşoğlu Yerleşkesinin etrafında ilgili sektörler bulunmasa da merkezde ve kolay ulaşılabilir bölgede yer almaları bu durumu olumlu etkilemektedir. Etrafında sosyal alanların mevcut olmasıyla kent ile üniversitenin karşılıklı fayda sağlaması değerlendirildiğinde, Selçuk Üniversitesi Alaeddin Keykubat Kampüsü içerisindeki sosyal alanın yetersizliği, merkezden uzak olmasından dolayı kampüs alanı dışındaki sosyal alanların erişilebilir olmaması ve kısmen erişilebilen alanlarda da halkın kullanımının az olması üniversite-kent iletişimini olumsuz etkilemektedir. KTO Karatay Üniversitesi, Konya Gıda ve Tarım Üniversitesi ve Necmettin Erbakan Üniversitesi Ahmet Keleşoğlu yerleşkelerinin kısmen merkeze yakın olmaları ve etraflarında sosyal alanların bulunması üniversite ile kent ilişkisi açısından önemlidir. İncelenen diğer kampüs alanlarının aksine kent kullanımına açık olan Necmettin Erbakan Üniversitesi Meram Sağlık ve Necmettin Erbakan Üniversitesi Köyceğiz yerleşkelerinin etraflarında kent ile iletişim fırsatı oluşturacak sosyal alanların bulunmaması, üniversite-kent bütünleşmesinin sağlanamamasına neden olmaktadır. KTO Karatay Üniversitesi, Konya Gıda ve Tarım Üniversitesi, Selçuk Üniversitesi ve Necmettin Erbakan Üniversitesi Köyceğiz yerleşkelerinin büyüme imkanları vardır. Ancak diğer yerleşkelerin bir master plan doğrultusunda gerçekleştirilmemesi ve kentsel doku ile çevrelenmelerinden dolayı büyüme imkanları yoktur.

Çalışma kapsamında belirlenen kriterlere yönelik toplanan veriler ışığında Konya kentinde bulunan üniversitelerin kentsel yerleşimlerinin karşılaştırmalı şekilde değerlendirilmesi Şekil 33'te sunulmuştur.

Yerleşikler	Kampus alanının kentte kalması	ULAŞILABILIRLIK						SOSYO-KÜLTÜREL						MEKANSAL			
		1. Üniversiteye ulaşımın kolay olması	2. Üniversiteye ulaşımın kent merkezinden ayrı olarak yapılabilirliği	3. Üniversite ile kent merkezini bağlayan ulaşımın kolay olması	4. Kentin hizmet alanlarının sosyal, sanatsal, kültürel, sportif faaliyetlerine ulaşımın kolay olması	5. Üniversiteye terminal alanlarından ulaşımın kolay olması	6. Üniversitenin kentle bütünleşmesi	7. Kent halkının üniversitenin etkilerinden yararlanması	8. Üniversite topluluğunun kentteki sosyal imkanlarından yararlanması	9. Üniversitenin kent halkı tarafından algılanması	10. Kentin tarihinden yararlanması	11. Üniversite çevresinde yerleşim dokusunun bulunması	12. Üniversitenin kentsel yapıya uygun olması	13. Üniversitenin büyümesi ve gelişmesi	14. Kentin fiziksel yapıya uygun olması	15. Üniversitenin kentsel yapıya uygun olması	
Sevgiçik Üniversitesi Akademinin Kenti Kurulması		X	X	✓	✓	✓	X	KISMEN	✓	✓	✓	✓	✓	X	✓	X	
KTÜ Karatekin Üniversitesi Ana Yerleşik		X	X	✓	✓	✓	X	KISMEN	✓	✓	✓	✓	✓	X	X	X	
Hammettin Erbakan Üniversitesi Konya Yerleşik		✓	KISMEN	✓	✓	✓	X	KISMEN	X	X	X	X	X	X	X	X	
Hammettin Erbakan Üniversitesi Konya Yerleşik		X	X	✓	✓	✓	X	KISMEN	X	X	X	X	X	X	X	X	
Hammettin Erbakan Üniversitesi 15 Temmuz Yerleşik		X	X	✓	✓	✓	X	KISMEN	X	X	X	X	X	X	X	X	
Konya Gıda ve Tarım Üniversitesi Yerleşik		✓	✓	✓	✓	✓	✓	✓	✓	✓	✓	✓	✓	✓	✓	✓	
Konya Teknik Üniversitesi Yerleşik		X	X	✓	✓	✓	X	KISMEN	X	X	X	X	X	X	X	X	

Şekil 33. Konya’da bulunan üniversite yerleşiklerinin kriter setine göre karşılaştırılması olarak değerlendirilmesi

6. SONUÇ VE ÖNERİLER

Genel olarak kent içi üniversiteler ve kent dışı kampüs üniversiteleri olarak iki farklı oluşumda karşımıza çıkan üniversitelerin kentsel konumları ortaya çıkışından itibaren tartışma konusu olmaktadır. Başlangıçta kentsel bir kurum olarak ortaya çıkan üniversiteler, zamanla kent dışına yönelmiş ve kent dışında kurulmaya başlanmıştır. Hem kent içinde hem de kent dışında kurulsun, üniversitelerin kentle organik bağı bulunmaktadır. Dinamik bir kitleyi barındıran üniversiteler, aynı zamanda kuruldukları kentlerin önemli bir parçasıdır. Üniversiteler demografik, sosyo-kültürel, ekonomik, mekânsal ve yönetsel açıdan kenti etkilerken, kendi oluşumu/biçimlenişi de kentten etkilenmektedir. Üniversitelerin kentin ihtiyaçlarını dikkate alarak kent ve bölge kalkınması ve gelişimine yönelik katkılar sunması beklenmektedir. Yani kent, üniversiteden/üniversitelerden yeterince faydalanabiliyor mu? Kent halkı, üniversitenin varlığından haberdar mı? Bunu sağlamanın birincil koşulu da üniversiteyi kente yakınlaştırmaktır. Ama Konya'da özellikle devlet üniversiteleri kentin dışına atılmıştır. Kent biter, üniversite yapıları başlamaktadır. Üniversitelerin kurumsal ve toplumsal varlığı önemsenmemiştir. Üniversite yapılarının toplu şekilde oluşturduğu ayırt edilebilir görünüm, daha öne çıkmaktadır. Vakıf üniversiteleri ise kent merkezine daha yakın konumlanmıştır. Kentsel doku içerisinde yer alsalar da sınırlar ile kentsel yaşamdan koparılmıştır. Bu üniversitelerin kentsel kullanıma açık olmamasından dolayı da çok boyutlu üniversite-kent ilişkisi sağlanamamıştır. Toplumdan izole ve içe dönüklük nedeniyle kent ile mekânsal ve sosyo-kültürel açıdan entegrasyon problemi yaşanmaktadır.

Üniversiteler, kentteki konumları ile kentsel yaşamın/dokunun bir parçasını oluşturmaktadır. Bu doğrultuda yetiştirme ortamı, araştırmacılar topluluğu, topluma hizmet alanı, entelektüel bir kalıp ve üretim alanı olan üniversitelerin kentsel yer seçimi belirli tasarım kriterleri doğrultusunda yapılmalıdır. Üniversitenin bulunduğu kenti kalkındırması ve geliştirmesi için kent ile ilişkisinin önemi gözletilmelidir. Üniversite ile kent halkının iletişim kurabileceği ve bilgi aktarımının sağlanabileceği alanlar oluşturulmalıdır. Bundan dolayı üniversite yerleşim alanları dışı kapalı tasarlanmamalı, kentsel kullanıma açık olmalıdır. Kent dışı üniversitelerin kent halkı ile iletişimi kent içi veya kent dolaylarında bulunan üniversite yerleşkelerinden daha olumsuz olsa da yerleşkenin kente göre konumuna bakılmaksızın dışı kapalı tasarlanması kent ile bütünleşmeyi olumsuz etkilemektedir.

7.KAYNAKÇA

- Akçakanat, T., Çarıkçı, İ. & Dulupçu, M. A. (2010). Üniversite Öğrencilerinin Buldukları İl Merkezine Ekonomik Katkıları ve Harcama Eğilimleri: Isparta 2003-2009 Yılları Örneği. *Süleyman Demirel Üniversitesi Fen-Edebiyat Fakültesi Sosyal Bilimler Dergisi*, 2010 (22), 165-178. Retrieved from <https://dergipark.org.tr/tr/pub/sufesosbil/issue/11415/136345>
- Aydıncık, A. (1982). *Şehir içi Üniversitelerinin Büyüme ve Gelişmelerinin Planlanması ve Programlanması* (Yüksek Lisans Tezi), Yıldız Teknik Üniversitesi Mimarlık Bölümü, İstanbul.
- Bodur, M. N., Doygun, H. & Gürün D.K. (2005). Kahramanmaraş Sütçü İmam Üniversitesi Yerleşkelerinin Kahramanmaraş Kenti Genelinde Fonksiyon Bütünlüğü Bakımından İrdelenmesi, II. *Ulusal Üniversite Yerleşke Planlaması ve Çevre Düzenlemesi Çalıştayı*, s:32-40, Kahramanmaraş.
- Boysal, Y. (1981). Selçuk Üniversitesi Kurulurken, *Selçuk Üniversitesi Edebiyat Fakültesi Dergisi*, 1, 73-80. Retrieved from <http://sefad.selcuk.edu.tr/sefad/article/view/182>
- Büyükdoğan, B. & Afşar, B. (2012). Üniversite öğrencilerinin öğrenim gördükleri şehre ekonomik katkıları: KTO Karatay Üniversitesi Örneği, *OPUS Dergisi*, 3, 28-43.
- Erkman, U. (1990). *Büyüme ve Gelişme Açısından Üniversite Kampüslerinde Planlama ve Tasarım Sorunları*. İ.T.Ü. Mimarlık Fakültesi Baskı Atölyesi.
- Gençer Külahlı, Y. (2017). *Kent içi ve kent dışı üniversite yerleşkelerinin Gazi Üniversitesi ve Sakarya Üniversitesi örnekleri üzerinden karşılaştırmalı incelenmesi* (Yüksek lisans tezi), Gazi Üniversitesi Fen Bilimleri Enstitüsü, Ankara.



- Görkemli, H. N. (2009). Selçuk Üniversitesi'nin Konya Kent Ekonomisine Etkileri. Selçuk Üniversitesi Sosyal Bilimler Enstitüsü Dergisi, (22), 169-186. Retrieved from <https://dergipark.org.tr/tr/pub/susbed/issue/61799/924459>
- Güneş, H. D. (2020). *Selçuk Üniversitesi Alaeddin Keykubat Kampüsü Sonbahar Fotoğrafları*. Retrieved from <https://kamfi.net/selcuk-universitesi-alaeddin-keykubat-kampusu-sonbahar-fotograflari/>
- Irgatoğlu, A. N. (2011). *Üniversite Kampüsleri Fiziksel Gelişim Planlaması ve Tasarımı: Yozgat Bozok Üniversitesi Erdoğan Akdağ Kampüsü Örneği* (Yüksek Lisans Tezi), Ankara Üniversitesi Fen Bilimleri Enstitüsü.
- İtez, Ö. (2018). *Konya Gıda ve Tarım Üniversitesi Tarım ve Doğa Bilimleri Fakültesi*. Retrieved from <https://www.arkitera.com/proje/konya-gida-ve-tarim-universitesi-tarim-ve-doga-bilimleri-fakultesi/>
- Kavili Arap, S. (2014). Üniversite-kent etkileşiminden beklentiler. *Toplum ve Demokrasi Dergisi*, 8(17), 105-119.
- Keleş, R. (1982). Yerleşme Kararları Açısından Büyük Kent Dışı Üniversiteler Sorunu, *Mimarlık Dergisi*, 12, 25-26, İstanbul.
- Konya Gıda ve Tarım Üniversitesi (2022). *Hakkımızda*. Retrieved from <https://www.gidatarim.edu.tr/hakkimizda>
- Konya Teknik Üniversitesi (2021a). *KTÜN'den Konya'daki Teknoloji Transfer Ofislerine Büyük Destek*. Retrieved from https://www.ktun.edu.tr/tr/Universite/HaberDetay/ktUn%E2%80%99den_konya_dakI_teknoloji_transfer_ofislerine_192
- Konya Teknik Üniversitesi (2021b). *Konya Teknik Üniversitesi 2021-2025 Stratejik Plan*. Retrieved from https://www.ktun.edu.tr/tr/Birim/DuyuruDetay/ktun_2021_2025_stratejik_plan_887
- KTO Karatay Üniversitesi (2022). *Hakkımızda*. Retrieved from <https://karatay.edu.tr/Hakkimizda.html>
- Kurtoğlu, A. (2010). *Yerleşke Tasarımında Eylem Yönlendiricisi ile Sosyal Etkileşimin Değerlendirilmesi* (Yayınlanmamış Yüksek Lisans Tezi), İstanbul Teknik Üniversitesi Fen Bilimleri Enstitüsü, İstanbul.
- Kuyrukçu, Z. (2021). *Üniversitelerin kentsel yerleşim planlaması ders notları*, Konya Teknik Üniversitesi Lisansüstü Eğitim Enstitüsü.
- Kuyrukçu, Z. & Alkan, A. (2021). Üniversitelerin Şehir İçi Yer Seçimine Yönelik Metodolojik Bir Yaklaşım, *Yükseköğretim Dergisi*, 11(3), 649-670. DOI: 10.2399/yod.20.704647
- Muhammad, S., Sapri, M., & Sipan, I. (2014). Academic Buildings and Their Influence on Students' Wellbeing in Higher Education Institutions. *Social Indicators Research*, 115(3), 1159-1178. <http://www.jstor.org/stable/24720453>
- Necmettin Erbakan Üniversitesi, (2022a). *Üniversitemiz Hakkında*. Retrieved from <https://www.erbakan.edu.tr/s/universitemiz-hakkında>
- Necmettin Erbakan Üniversitesi, (2022b). *Yerleşkeler*. Retrieved from <https://www.erbakan.edu.tr/s/yerleskeler>
- Noristani, M. İ. (2018). *Necmettin Erbakan Üniversitesi Kampüs İçi Ulaşım İçin Monoray Sistemlerinin İncelenmesi* (Yüksek Lisans Tezi), Necmettin Erbakan Üniversitesi Fen Bilimleri Enstitüsü, Konya.
- Omay, E. (1990). Üniversitenin Toplum Yapısındaki Yeri, Yüksek Öğretimde Sorunlar ve Çözümler, *Cem Yayınları*, İstanbul.
- Oxford Ansiklopedik Sözlük (1989). *Güneş Yayınları*, İstanbul.
- Ökmen, M. (2001). Sivas'ta kentsel gelişme, *Cumhuriyet Üniversitesi İktisadi ve İdari Bilimler Dergisi*, 2(1), 239-264.
- Özbay, F. (1990). Üniversite Çevresi, Yükseköğretimde Sorunlar ve Çözümler, *Cem Yayınları*, s.109-135, İstanbul.
- Özer, M. (2008). *Üniversite Kampüs Alanlarının Kentsel Tasarım Bağlamında Değerlendirilmesi Süleyman Demirel Üniversitesi Örnekleme* (Yüksek Lisans Tezi), Süleyman Demirel Üniversitesi, Fen Bilimleri Enstitüsü, Isparta.



- Özyetgin Pöschl, A. (2019). *Üniversite yerleşkelerinin kent ile ilişkilerinin kurgulanması* (Yüksek lisans tezi), Yıldız Teknik Üniversitesi Fen Bilimleri Enstitüsü, İstanbul.
- Selçuk Üniversitesi (2022). *Tarihçe*. Retrieved from <https://www.selcuk.edu.tr/tanitim/tarihce/19>
- Sönmezler, K. (1995). *Üniversiteler* (Yüksek Lisans Tezi), Mimar Sinan Güzel Sanatlar Üniversitesi Fen Bilimleri Enstitüsü, İstanbul.
- Sönmez, V. ve Alacapınar, F. G. (2011). *Örneklendirilmiş Bilimsel Araştırma Yöntemleri. Ankara: Anı Yayıncılık.*
- Tekeli, İ. (1972). Büyük kent Dışı Üniversitelerin Kuruluş Yeri Sorunları Üzerine, *Mimarlık Dergisi*, 12, İstanbul
- Turcan, Y. (1996). *Tarihsel Süreç İçinde Yükseköğretim Yapılarının Mekânsal Analizi* (Doktora Tezi), Karadeniz Teknik Üniversitesi Fen Bilimleri Enstitüsü, Trabzon.
- Türeyen, M. (1999). *Üniversite Yapıları, Dokuz Eylül Yayınları*, İzmir.
- Türeyen, M. (2002). Yükseköğretim Kurumları- Kampüsler, *Tasarım Yayın Grubu*, İstanbul.
- Whittick, A., (1974). *Encyclopedia of urban planning* (Vol. 29). *New York: Mcgraw-hill.*
- Yenen, Z., Erkan, N. Ç. ve Aktuğlu Aktan, E. Ö., (2000). *Kampüs Tasarımında Ölçütler, Türkiye’de Kentsel Tasarım ve Uygulamalar Sempozyumu*, 1. Kentsel Tasarım Haftası, 131-139, İstanbul.