



Ülfet Gıda ve Sabun Sanayii A.Ş. Fabrika Yerleşkesinin Zeytin Pres ve Salamura Yapı Adasının Mimari Açından İncelenmesi

Nedime Tuba YUSUFOĞLU

*Adana Alparslan Türkeş Bilim ve Teknoloji Üniversitesi Mimarlık ve Tasarım Fakültesi, Mimarlık Bölümü,
tuba.yusufoglu@gmail.com*

ÖZET

1950'ler, Türkiye Cumhuriyeti'nin ekonomik ve sosyo-kültürel olarak bir dönüşüm içinde olduğu özel bir zaman dilimidir. Tüm ülkeye modernleşme ve sanayileşme hareketinin etkileri yayılmıştır. Ülkenin birçok bölgesinde; kalkınma ve sanayileşme hamlesiyle birlikte, çok önemli sanayi tesisleri kurulmuştur. Bunlardan bir tanesi olan Ülfet Gıda ve Sabun Sanayii A.Ş., Gaziantep ilinin Nizip ilçesinde yer almaktadır. Kurulduğu yıllarda emek yoğun olarak, devlet ve halk katılımıyla oluşturulmuş, entegre ve çok önemli bir yatırımdır. Tesis; Nizip ilçesinin kalkınmasında ve modern kimliğini kazanmasında büyük rol oynamıştır. Başta zeytin, zeytinyağı, sabun, salamura zeytincilik gibi üretimlerinin olduğu birçok fabrika binasını içermektedir. Yerleşkenin giriş kısmının karşısında, vaziyet planına göre güney yöndeki kısımda zeytin alım, pres ve salamura binalarının olduğu yapı adası bulunmaktadır. Yapı grubu; bir Cumhuriyet Dönemi endüstri mirası niteliğindedir; planlaması, formu, teknik mimari detayları, dönemin teçhizatları ile dikkat çekicidir. Yapı grubunda modern mimari dil, rasyonel tasarım anlayışı ve makine estetiği söz konusudur. Döneminde; Batı'lı teknolojilerin, sanayinin ve mimarının yansıtıldığı, bu unsurların ülkede takip edilip gerçekleştirildiği görülmektedir. Tesisin arşiv çizimleri ne yazık ki bulunamamıştır. Bu bağlamda çalışma; literatür araştırması, yerinde inceleme, gözlem, fotoğraf ve çizim ile desteklenmiştir. Mimarlık tarihi açısından son derece önemli olan teknolojileri ve modern mimarisi ile 67 yıllık bu tarihi yapıların anlaşılması, bilinmesi ve belgelenmesi önem taşımaktadır.

Anahtar kelimeler: Mimarlık Tarihi, Ülfet Gıda ve Sabun Sanayii A.Ş. Tesisi, Endüstri Yapıları, Zeytin Pres ve Salamura Binası, Cumhuriyet Dönemi Endüstri Mirası

Architectural Investigation of the Olive Press and Brine Building Island of the Ülfet Food and Soap Industry Joint Stock Company Factory Facilities

ABSTRACT

The 1950s is a special time period when the Republic of Turkey was in an economic and socio-cultural transformation. The effects of modernization and industrialization movements spread throughout the country. In many regions of the country, very important industrial facilities were established together with the move of development and industrialization. Ülfet Food and Soap Industry Joint Stock Company, as one of them, is located in the Nizip district of Gaziantep province in the Southeastern Anatolia Region. It is an integrated and very important investment which was formed with the participation of the state and the public as labor-intensive during the years it has been established. The facility has played a major role in development of and gaining a modern identity for Nizip district. It includes many plant buildings where the productions such as olive, olive oil, soap and brine olive cultivation in particular are made. There is a building island where olive procurement, press and brine buildings are situated at the opposite of the entrance of the premises and in the south directions according to the layout plan. The building group has a nature of an industrial heritage of the Republican Era; it is a very important facility with its planning, form, technical architectural details and fixtures of the period. In the building group, there is a modern architectural language, rational design understanding and machine aesthetics. In its period; it is observed that Western technologies, industry and architecture are reflected and these elements are followed and realized in the country. Unfortunately, archive drawings of the facility could not be found. In this context, this study



is supported with the literature review, on-site investigation, observation, photograph and drawing. It is important to understand, know and document these 67-year-old historical buildings with their technologies and modern architecture, which are considerably important in terms of architectural history.

Keywords: History of Architecture, Ülfet Food and Soap Industry Joint Stock Company, Industrial Buildings, Olive Press and Brine Buildings, Industrial Heritage of the Republican Period

GİRİŞ

Cumhuriyet'in ilk yıllarında, kentlerin gelişmesinde devlet eliyle kurulan fabrikaların çok önemli bir yeri vardır. Bunun başlıca sebebi, modernleşmenin ve çağdaşlaşmanın ülkenin ekonomik gelişmişliği ile bağlantılı olması düşüncesidir (Asiliskender, 2009). Uzun süren savaşlardan ve ekonomik zorluklardan sonra, ulusal ekonomik bağımsızlığı kazanmak için 1923 yılında İzmir İktisat Kongresi yapılmış, 1933'te I. Beş Yıllık Sanayi Planı kabul edilmiştir. Böylece devletçi politikalar resmen uygulamaya başlamıştır. Dokuma, maden, seramik, selüloz ve kimya anadollarında faaliyet gösterecek 20 kadar fabrikanın yani KİT'in (Kamu İktisadi Teşekkülleri) yani devlet eliyle fabrikaların kurulması gündeme gelmiştir (Aritan, 2004). Bu doğrultuda kurulacak sanayi tesisleri, ekonomik kalkınmanın ilk hamlelerinden biri olarak görülmüştür. KİT'lerin gelişimi 1950'lerden sonra hız kaybetse de 1950'li ve 1960'lı yıllarda da yeni KİT'ler açılmıştır (Aritan, 2004). Ülfet tesisi de bu politikalara benzer olarak, 1950'li yıllarda benzer hedefler doğrultusunda Güneydoğu Anadolu Bölgesine kazandırılmıştır.

Öte yandan; ülke çapında yapılan bu sanayi tesisleri/yerleşkeleri, kuruldukları yere hem modern düşüncüyü hem yeni bina tiplerini hem de yeni üretim biçimlerini ve buna bağlı yaşam alışkanlıklarını kazandırmışlardır. Yani bu fabrikalar üretimin yanı sıra toplum için alışılmadık, "yeni" mekânsal oluşumları da barındırmaktadır. Örneğin; Sümerbank Kayseri (1935), Malatya (1936), Konya Ereğli (1937), Nazilli (1937), Bursa Merinos (1938) fabrika ve lojmanları gibi örnekler hem üretim hem sosyo-kültürel hem sportif özelliklerin bulunduğu yerleşkeler olmuştur (Aritan, 2004). Kentli veya kasabalı, bu yeni mekanlarla tanışmış ve modern mimariyi deneyimlemiştir. Bu tesislerden birisi de Ülfet tesisidir. Yapı grubunun mimari incelemesine geçmeden önce, zeytin ve tarihi, Nizip'in tarihi, coğrafi yapısı, sanayisi ve zeytincilik sektöründen kısaca bahsedilmelidir.

Zeytin ve Zeytinyağı

Zeytin, milattan on bin yıl öncesine kadar Doğu Akdeniz havzasının doğal bitki örtüsü sayılmaktadır (Kaplan ve Aritan, 2012). Zeytinin tarihsel sürecinde farklı görüşler vardır, ancak zeytinin Yunanistan ve Ege Adaları'ndan önce Anadolu'da üretildiği ve daha sonra dünyaya deniz ticareti ile yayıldığı en kabul gören görüştür (Eskiyörük, 2016). Zeytin ağacının esas yurdunun neresi olduğu hala tartışmalı olsa da; anavatanı Güney Ön Asya olarak kabul edilmektedir (Hehn, 2003). Bölge, günümüzde Doğu Akdeniz ile ülkemiz sınırları içindeki Gaziantep, Hatay ve Kahramanmaraş civarları olarak geçmektedir (Dara, 2010; Kaplan ve Aritan, 2012).

Zeytinin; yine kesin olmamakla birlikte, M.Ö. 4000'lerde ilk kez Sami'ler tarafından ıslah edildiği ve bir kültür bitkisi haline getirildiği öne sürülmektedir (Kaplan ve Aritan, 2012). Zeytin, Homeros zamanında, Eski Yunanlılar arasında vücut yağı olarak değerliydi, M.Ö. 600'lerde ise Romalıların en önemli tarım ürünlerinden birini oluşturmuştur (Ana Britannica).

Zeytinin yağının çıkarılmaya başlaması ve bu kullanımının yaygınlaşmaya başlaması takribi 1500-2000 yıl sonraya tekabül eder. Yağ presleri, kaplar (saklama için), eşyalar ve duvar resimlerindeki zeytin motifleri gibi arkeolojik buluntular Tunç Çağ'ında ve daha sonraki dönemlerde Akdeniz'de zeytinciliğin yaygınlaştığının göstergesidir (Ünsal, 2011; Eskiyörük, 2016). İlaveten zeytin çekirdekleri kazılarda buluntular arasında yer almıştır (Ünsal, 2011)



Zeytin, kutsal kitaplarda da yer almıştır. Tüm dinlerde zeytin; bereket, barış, akıl, uzun ömür ve olgunluk gibi aynı simgesel anlamları taşımaktadır (Küçükkömürler ve Ekmen, 2008). Zeytin ağacı ve meyvesi kutsal olarak kabul edilmiştir. Çeşitli efsanelerde zeytin dalıyla yer alan zeytinin yağına; Anadolu'da, Hititler ve diğer Anadolu medeniyetlerinde birçok yemekte kullanıldığı bilinmektedir (Küçükkömürler ve Ekmen, 2008).

Nizip'in Tarihi

İlçenin tarihi çok eski dönemlere, Paleolitik Çağ'a (Yontma Taş Devri) işaret etmektedir (İmamoğulları, 2002). Nizip Çayı ve civarı yerleşik yaşam için önemli olmuştur. Nizip, Mezopotamya'nın kuzeyinde "Verimli Hilal" denilen bölgenin merkezinde yer almaktadır. Nizip'in 8-10 km kuzeyinde, geçmişte Zeugma ve daha sonra Seleucia Euphrates adlarıyla bilinen, bugün turizm yönünden büyük bir öneme ve potansiyele sahip Belkıs harabeleri (eski Belkıs kenti) yer almaktadır (İmamoğulları, 2002). Ayrıca bölgede birçok devlet varlığını sürdürmüştür; Nizip ve yöresi Hitit, Asurlar, Metler, Büyük İskender, Roma ve Bizans idaresinde bulunmuştur (URL-1). Daha sonra Tulunoğulları, Selçuklular, Atabegler, Eyyubiler-Memlukler, Dulkadiroğulları gibi çeşitli devletler yönetiminde Türkler tarafından iskan edilmiş ve 1517'de Yavuz Sultan Selim'in Mısır Seferi sırasında Osmanlı İmparatorluğu'na katılmıştır (İmamoğulları, 2002). Nizip Birecik'e bağlı bir kasaba iken 1924 senesinde Gaziantep iline bağlanmış ve (26 Nisan) 1926 yılında ilçe olmuştur (İmamoğulları, 2002). İlçe, kimliğini Cumhuriyet döneminde kazanmaya başlamıştır ve asıl gelişimi bu dönemde olmuştur.

Nizip'in Coğrafi Yapısı

İlçenin kuzeyi plato, güneyi ova karakterlidir (İmamoğulları, 2002). Güneydoğu Anadolu Bölgesi'nde yer alması dolayısıyla karasal iklim özelliklerine sahiptir. Ancak ilçenin ikliminde az da olsa Akdeniz iklimi etkisi vardır (Yılmaz, 1990).

Nizip'te Sanayi ve Zeytincilik

İlçe, tarım ve tarıma dayalı ticaret ve sanayi bölgesidir. Birçok sektörü de kapsayacak üretim dalları mevcuttur; zeytin, fıstık, mercimek, buğday, arpa ve bağcılık üzerine (özellikle üzüm) çeşitli sanayi kuruluşları kurulmuştur ve bu tesisler ilçenin ekonomik hayatını canlı tutmuştur. Hancağız Barajı'nın yapımı da tarıma büyük avantajlar sağlamıştır (İmamoğulları, 2002; Karataş, 2016). Fıstık, günümüzde tarım faaliyetlerinde ilk sırada yer almaktadır ve Antepfıstığı olarak tanınan ürünün il içindeki toplam üretiminin %60'ını Nizip ilçesi karşılamaktadır (İmamoğulları, 2002).

İlçe ve civar köylerinde zeytin ağaçları bulunmaktadır. Ancak zeytincilikte yıllar içinde bir düşüş yaşanmıştır: 1969 yılında 2.080.000 zeytin ağacı varken, bu sayı 1979 yılında 2.000.000, 1989 yılında ise 1.300.000'e düşmüştür. Buna karşın antepfıstığı 1969'da 1.900.000 iken 1989'da 2.720.000'e çıkmıştır. Antepfıstığındaki yüksek fiyat ve ihracat artışına karşılık, zeytinin maliyetini de karşılayamaz duruma gelmesi, fiyat düşüşünü açıklamaktadır. Zeytinin bakım ve hasat gibi üretim girdilerinin yüksek oluşu, ürün almada görülen peridosite (bir yıl çok, bir yıl az ürün alınması), üreticinin (çiftçinin) zeytin ziraatinden vazgeçmesine neden olmuştur (Yılmaz, 1990). 1955'te kurulan Ülfet tesisi, zeytinciliğin teşvik edildiği ve revaçta olduğu dönemlerdendir. Tesisin ana işlevlerinden birisi zeytin ve ona bağlı sanayi olmuştur.

Tesisin Kuruluşu, Yer Seçimi, Altyapı Durumu ve Vaziyet Planı

Ülfet Gıda ve Sabun Sanayi A.Ş., 14 Nisan 1955 – 4/4879 no'lu Bakanlar Kurulu Kararına istinaden 2.000.000 TL (o zamanki para değeri ile) sermaye ile kurulmuştur (Başbakanlık Cumhuriyet Arşivi Belgesi ve 1992 Durum Raporu/Fizibilite Raporu) (Bkz: Ek). Kurumun amacı; bölgesel zeytin ve üzüm mahsulünün değerlendirilmesi ve bu amaçla zeytin tanesi, yemeklik ve sabunluk yağlar, prina, sabun altı suları ve üzüm (yaş ve kuru) işleyerek bunlardan salamura zeytin, natürel, rafine ve kupe zeytin yağı, sabun, gliserin ve konsantre üzüm suyu (üzüm balı) üretimi gerçekleştirecek bir kombina inşa etmektir (Karataş, 2016). Bu geniş üretim alanının mevcut sermaye olanaklarıyla hayata geçirilemeyeceğinin anlaşılmasıyla kurum sermayesine 100.000 lira ile iştirak eden T.C. Ziraat Bankası'ndan

kredi talebinde bulunulmuştur, bu talepler sonucunda 3 milyon lirası Ziraat Bankası'ndan olmak üzere çeşitli iştiraklerle (T.C. Ziraat Bankası %50 katılım oranı, Çukobirlik %24,390 katılım oranı, Trakya Birlik, Antbirlik, Karadeniz Birlik, Güneydoğu Birlik, T. Vakıflar Bankası ve Gerçek Kişiler)(1992 Durum Raporu) kurumun sermayesi 6 milyona çıkartılmış ve kurum faaliyetlerine 1957 yılında başlamıştır (Karataş, 2016). Şirketin sermayesine %50'lik hisse ile T.C. Ziraat Bankası ortak olmuştur. Ayrıca tesiste çalışan personel ile işçiler de kupon, tahvil bonusu veya hisse senedi gibi tesisin kâr payından belli bir oran almışlardır. Yöre halkı 1950-53 yıllarında, o zamanki değeri 500 lira olan hisselerden satın almıştır. Yeterli nakdi olmayanlar için Ziraat Bankası kredi açmıştır ve böylece hemen hemen tüm Niziplilerin Ülfet'ten hissesi olmuştur (İmamoğulları, 2002). Ancak ilerleyen zamanlarda hisse sahiplerine kâr payı dağıtılmamıştır.

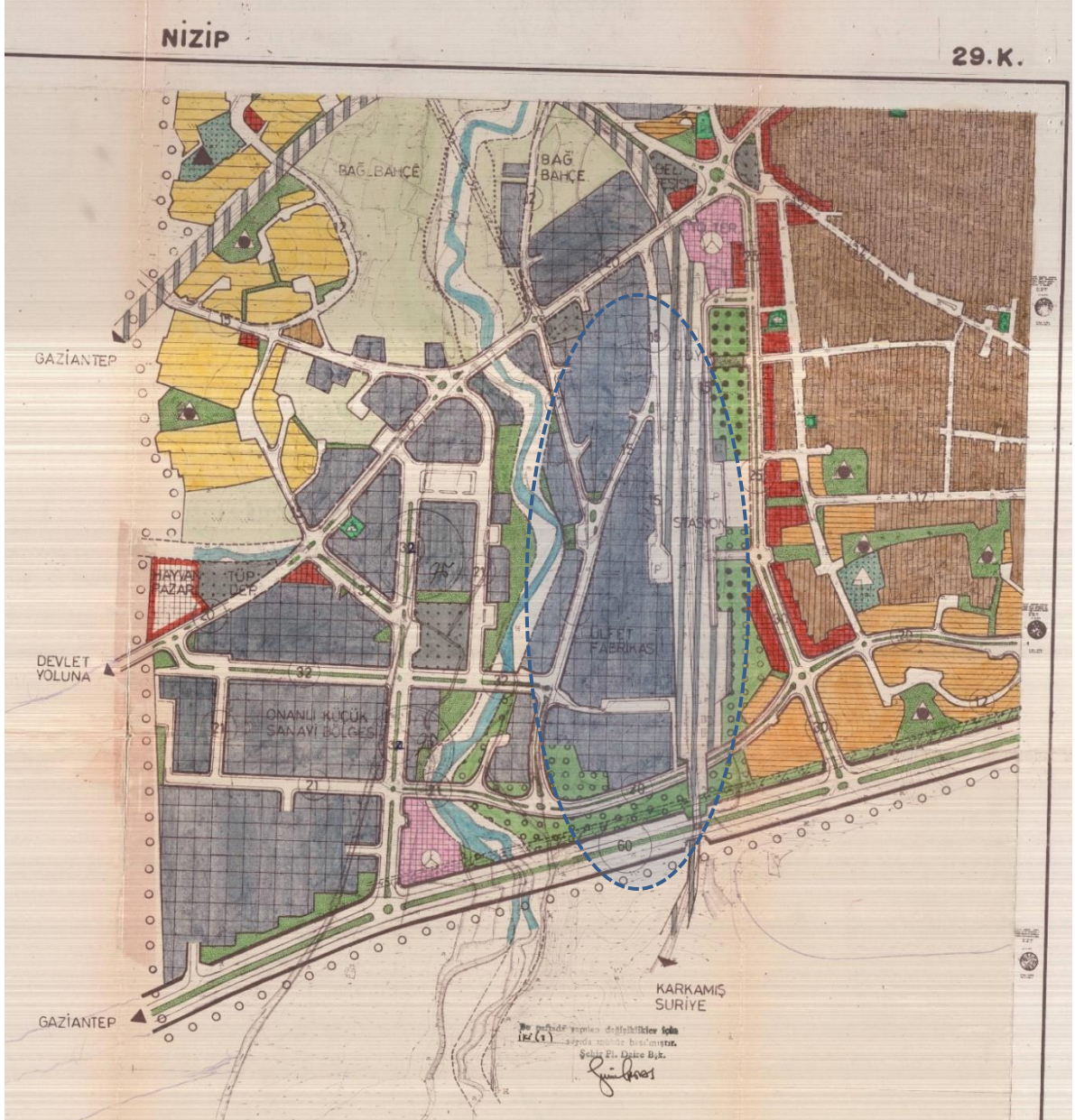
Bu büyük tesisin neden Nizip'te yapıldığı sorulabilir. Zaten döneminde de yer seçiminde, bulunduğu il /ilçe seçiminde büyük tartışmalar olmuştur. Mesela, Türkiye Sanayi ve Ticaret Odaları ve Ege'li bazı zeytinlik sahiplerince, Nizip'e yapılacak bu tesisin bir lüks olduğu ve burada bu fabrikayı besleyecek miktarda zeytinlik olmadığını, aslında bu fabrikanın Ege bölgesinde kurulması gerektiği iddia edilmiş ve sonuçta Maliye Bakanlığı'nca döviz tahsisi durdurulmuştur (İmamoğulları, 2002). Bu konuyla ilgili, dönemin Nizip milletvekili Cevdet San, aylarca büyük bir çaba içinde bulunmuştur. 1955'te Birecik Köprüsü'nün açılışı için Nizip'e gelen Adnan Menderes ve Celal Bayar'ın Nizip köylerindeki o zamanki sayısı 1,5 milyon ağaçlık olan zeytinliklerini ve ardından da inşaatı sürmekte olan Ülfet tesislerini görmelerini sağlamıştır. Bu ziyaretten sonra tesisin makinelerinin ithali için döviz izni çıkmış ve aynı yılın sonunda ilk zeytin işlemeye başlanmıştır (İmamoğulları, 2002). Dönemin Nizip milletvekili Cevdet San'ın bu büyük katkılarından dolayı, inşaatı süren ve yeni yeni kurulan bu tesise Cevdet San'ın annesinin adı olan Ülfet verilmiştir (İmamoğulları, 2002). Bir sanayi tesisine bir kadının isminin verilmesi ilginç ve özeldir.

Yaklaşık 67.000 m²'lik bir alan üzerine Nizip'te kurulan en büyük tesis olan Ülfet Gıda ve Sabun Sanayi A.Ş.; bir entegre tesis niteliğindedir ve esas itibarıyla şu ünitelerden oluşmaktadır: zeytinyağı ve rafine fabrikası, salamura zeytin ünitesi, pirina fabrikası, kutudolum tesisi (ambalaj fabrikası), sabun imalat tesisi, gliserin fabrikası, yağlı tohumlar presleme tesisi, briketten yakıt elde edilen imalathaneleri, şarap imal tesisi ve yardımcı tesisler gibi yapılardan oluşmaktadır. 1974 itibarıyla un fabrikası faaliyete geçmiştir. Un fabrikası tesisi, yerleşkenin lojmanlar kısmının olduğu yerin aşağısında, tesis dışında kalmakla birlikte, kiralanıp, 1974 yılında fabrika bünyesine katılmıştır. 1954 yılında yapımına başlanan tesisin makineleri İtalya'da imal edilip Türkiye'ye getirilmiştir (İmamoğulları, 2002). Tesis; Türk Standartları'na (TSE) uygun rafine vinterize ayçiçek yağı, rafine zeytin yağı, salamura zeytin ve sergi tipi sabun imalatı yapmıştır.

Tesisin orijinal çizimleri arşiv araştırmalarına rağmen bulunamamıştır. Kim tarafından tasarlanıp çizildiği bilgileri kayıptır. Ancak genel literatür ve araştırma sonucundan, tesisi İtalyalı mimar ve mühendislerin tasarladığı, tesisin yapımında İtalyanların da çalıştığı ve makine teçhizatlarının İtalya'dan getirildiği bilgisi çıkarılmaktadır.

İlkin & Tekeli (1982), bir sanayi tesisinin yer seçiminde; hammaddeye yakınlık yani maliyetin düşürülmesi, üretimde geri kalmış bölgelerin kalkındırılması ve güvenlik, savunma gereksinimleri gibi kriterlerin göz önüne alındığını belirtmişlerdir (İlkin&Tekeli, 1982; Arıtan, 2004). Ülfet tesisinin yer seçiminde de benzer bir yaklaşım söz konusudur ve yer seçimi şu şekilde özetlenebilir: Tesis hammaddesinin üretildiği, dolayısıyla kolaylıkla temin edilebildiği yerde, Nizip'te kuruludur. Diğer bir deyişle; tesisin hammaddesi olan zeytin; Nizip, Kilis ve Antakya bölgesinden kolaylıkla temin edilebilmektedir. Nizip ve Kilis, zeytinciliğin yaygın olduğu bölgelerdir. Bu bakımdan söz konusu tesisin üretimi zeytin yağı için de sürekli olarak yakın Pazar mevcuttur. Ayrıca kuruluş yerinin Ortadoğu ülkelerine yakın oluşu, tarihi İpek Yolu'nun üzerinde bulunuşu ihracat bakımından da avantaj sağlamaktadır. Öte yandan; Nizip'e 1954 yılında sanayi tesisinin hemen bitişiğine demiryolu ve Gar Binası yapılmıştır. Bu durum yukarıda özetlendiği üzere, Cumhuriyet'in sanayi tesislerinde izlediği üretim-ulaşım-dağıtım politikalarıyla benzerlik gösterir. Ayrıca tesis,

Nizip Çayı'nın hemen doğusunda, Çay'a yakın yerde konumlandırılmıştır (Şekil 1) (Şekil 2). Tesise, enerji ve su sağlanmıştır.



Şekil 1: Tesisin yerini gösteren 1/5000 ölçekli Nazım İmar Planı, 16 Ocak 1981 (Nizip Belediyesi Arşivi)



Şekil 2: Yapı adasının Google Haritası'ndaki konumu (Google Earth Harita) (URL-2)

Mimari Özellikleri

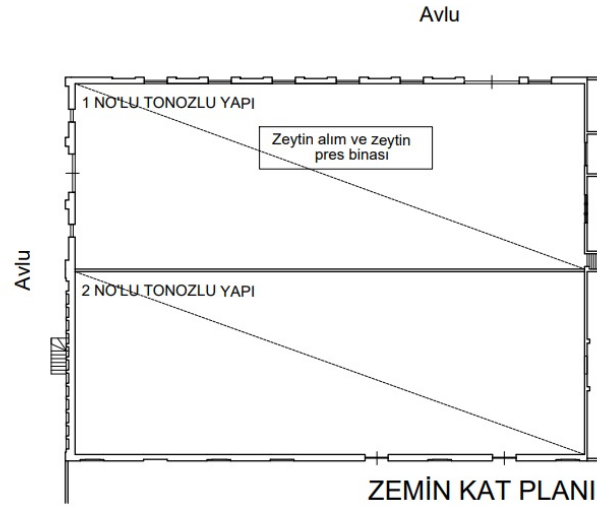
Tesisin zeytin alım, pres ve salamura binaları bitişik konumdadır ve birkaç yapıdan oluşmaktadır. Salamura binasının hemen ön kısmında bir işletme/ofis ve laboratuvar binası ve yanlarda, batı yönünde 2 adet zeytin alım ve pres binaları konumlanır. Zeytin alım ve pres binaları çatı biçimi ile dıştan oldukça belirgindir, bu iki bina tonoz çatılıdır.

Zeytin Presleme Ünitesi; 1960 yılında kurulmuştur. Vidalı konveyörler, kırma değirmenleri, melanjörler, sıkma presleri, yağ seperatörleri ve ham yağ tanklarından oluşmaktadır. Teknolojisi eski olmakla beraber, o yıllarda yaygın olarak ülkede kullanılan teknoloji ile aynıdır. Bu nedenle de mevcut tesisle istenilen kalitede yağ elde edilebilmiştir (1992 Durum Raporu). Binanın bitişiğindeki 2 katlı yapı, aynı zamanda işletmenin idari binası niteliğindedir. Zeytin Pres, Salamura ve işletme bölümünden oluşan bu kısım 2000 m²'dir (Şekil 3).



Şekil 3: Yapı adasının ön görünüşü; işletme ve zeytin pres binaları (Yazar Arşivi, Eylül 2022)

Binalardan birincisi, 14 x 40 m, ikincisi 15 x 40 m ölçülerindedir. İlk tonoz çatılı yapının tavan maksimum yüksekliği 7,12 m, minimum yüksekliği ise 4,42 metredir. İkinci tonoz çatılı yapının tavan yüksekliği maksimum 6,22 m, minimum 3,52 metredir. Ayrıca ikinci tonozlu yapının bodrum katı (yağ tanklarının olduğu bölüm) yüksekliği toplamda 5,21 metredir, buradaki beton platform (yağ tanklarının bulunduğu platform) 68 cm yüksekliktedir. Zemin katlarında ise döşeme detaylarında mekanik sistemler, kanallar ve seramik kaplamalar bulunmaktadır. Bu mekanların ve malzemelerin bir kısmı (sonradan değiştirilen seramik yer döşemeleri gibi) zaman içinde değişikliğe uğramıştır (Şekil 4) (Şekil 5) (Şekil 6).



Şekil 4: Zeytin Alım ve Pres Binası, plan (Çizim: Hançerli Mühendislik ve İnşaat, 2022)



Şekil 5: Zeytin Alım ve Pres Binası iç görünüşleri, tonoz çatı, seramik kaplı kanallar ve yağ tankları bölümünden görünüşler (Yazar Arşivi, Eylül 2022)

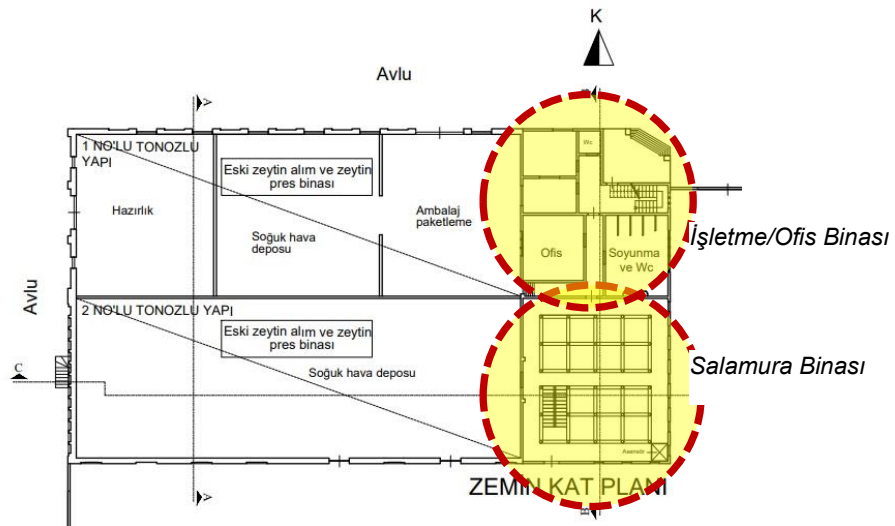


Şekil 6: Zeytin Pres Binası kuzey giriş kapısı ve iç görünüşü (Yazar Arşiv, Eylül 2022)

Zeytin pres binası, günümüzde işlev değiştirmiştir ve binanın faaliyetleri durmuştur. Hazırlık, soğuk hava deposu, ambalaj paketleme, depo işlevleri yer almaktadır. Eski makineler sökülmüştür, yeni makinelerin bir kısmı birinci tonozlu (zeytin pres) yani kuzey yöndeki binada bulunmaktadır.

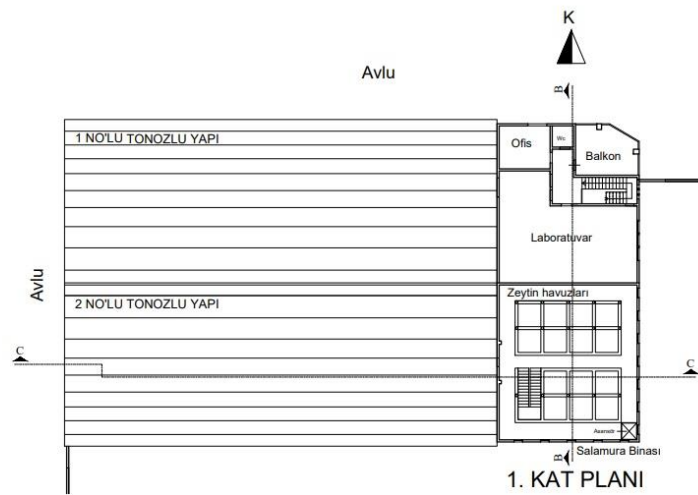
Salamura Binası; salamura zeytin ünitesi, üreticiden alınarak her biri 6000 kg'lık havuzlara doldurulan zeytinin üzerine tuzlu su ilave edilerek salamura edilmesi, 8-9 ay depolandıktan sonra büyüklüğüne göre sınıflandırılarak tenek kutular içerisinde satışa sunulması şeklinde faaliyet göstermiştir (1992 Durum Raporu).

Salamura binası; 13x14,7 m ölçülerinde, 191 m² ebadındadır. Tesisin en güney ucunda ve güney yönde yer almaktadır. Bodrum ve zemin kat tavan yüksekliği 4,40 m, birinci katın tavan yüksekliği ise 2,74 metredir. Salamura binasının ön kısmında (kuzey yönde kalan kısımda) 2 katlı, girişi içe çekilerek açılı geometri/kırıklı hat oluşturan 7 basamakla çıkılan bir işletme/ofis binası bulunur. Kuzey yöndeki merdivenlerle girilen bu binanın zemin katında işletme bölümü/ofis alanı, wc, duş bölümü, üst katında da laboratuvar bulunmaktadır. Bu laboratuvar; zeytinyağı üretiminde kullanılmak üzere satın alınan zeytin tanelerinin, yağlık pirina ve ham zeytinyağının kimyevi değerleri ve kalitesi belirlenmiştir. Benzer şekilde tesisin esas üretim işletmeleri olan rafineri, kazan dairesi, zeytin pres ve pirina ekstraksiyon dairelerinden elde edilen mamullerin de numune olarak bu laboratuvarda analizleri yapılmış, kuşku ve eksik görülen mamullerin ıslahı için gerekli tedbirlerin alınması sağlanmıştır (Karataş, 2016). Bu laboratuvar, ayrıca bölgeye de ar-ge hizmetinde bulunmuştur (Şekil 7).



Şekil 7: Zemin Kat Planı (Çizim: Hançerli Mühendislik ve İnşaat, 2022)

Bu binanın girişinin üst kısmında (birinci katta) demir korkuluklu balkon/teras alanı bulunur. İşletme/ofis binası batı yönünden zeytin pres binası ile birleşmektedir. Nitekim, bu cephede içten pencerelerle ve merdivenlerle bağlantı söz konusudur. İşletme binası, içten 7 basamakla zeytin pres binasına bağlanır, zeytin pres binası daha düşük kottadır. Bu bağlantıya hemen yakın bir noktadan ve aynı kottan bir kapı ile salamura binasına geçilir. Salamura kısmı, zeytin tatlandırma havuzlarının bulunduğu kısımdır. Tatlandırma havuzları 2,14x2,14 m ölçülerindedir. Zemin katın ve birinci katın her birisi 14 tane dinlendirme havuzu içermektedir. Havuzlar, kare mekanın iç tarafında tasarlanmış, 4 tarafında koridorlar düzenlenmiş, aynı zamanda 8 tanesi kuzeye doğru, 6 tanesi güneye doğru ve yine ortadan geçiş koridoru olacak şekilde merdiven yanı ve karşısında konumlandırılmışlardır. Salamura binasının güneydoğu köşesinde bir yük asansörü bulunmaktadır ve bu asansör tüm katlarla bağlantıyı sağlamaktadır (Şekil 8). Yapı, betonarme sistemle inşa edilmiştir. Salamura binasından batı yönünde açılmış olan bir kapı ile ikinci tonoz çatılı yapı olan zeytin pres binasına geçilmektedir (Şekil 9).

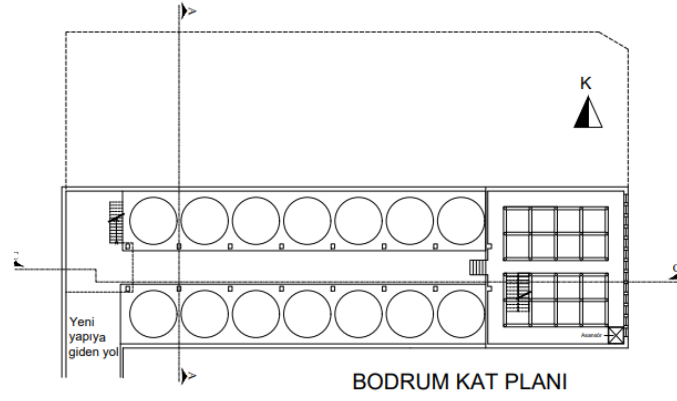


Şekil 8: Birinci Kat Planı (Hançerli Mühendislik ve İnşaat, 2022)

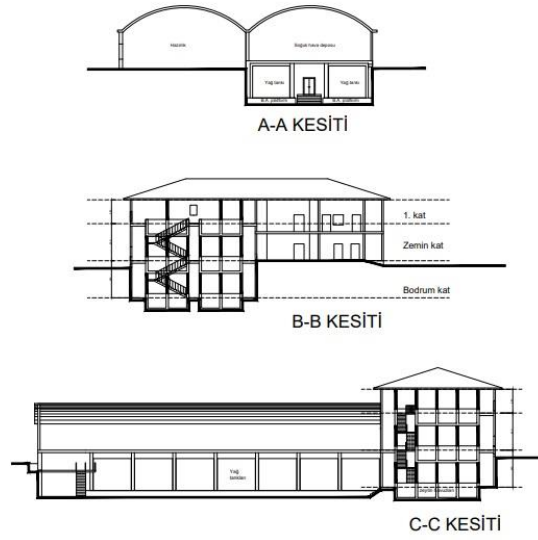


Şekil 9: Salamura binasından zeytin pres bölümüne geçiş kapısı (Yazar Arşivi, Eylül 2022)

Salamura kısmının bodrum katında; 16 adet zeytin tatlandırma havuzu bulunmaktadır. Merdiven alt kısmı da havuz olarak tasarlanıp değerlendirilmiştir. Batı tarafında bir kapıdan 7 basamakla inilen (-1.08 m), yağ tanklarının olduğu bölüme geçilir. 7 adet sağ, 7 adet solda olmak üzere zeytinyağı tankları bulunmaktadır. Bu tanklar zaman içinde yenilenmiştir ve üzerlerinde numara bulunmaktadır. Yağ tanklarının olduğu platform, zemin kotundan yaklaşık 68 cm yüksektedir. Her bir yağ tankı arasına denk gelen birer dikdörtgen betonarme kolon bulunur. Bu kolonat sırası, yapının uzun aksına göre simetriktir. Yağ tankları olan bölümün en sonunda, batı cephesinin olduğu kısımda bir merdiven ve asma kat (yüksekliği 2,75 m) bulunmaktadır. Asma katın olduğu yani batı cephesinin olduğu kısımdan, yeni yapıya (prefabrik yapıya) giden yol veya geçit bulunmaktadır (Şekil 10). Bu kısım; uzun yıllar sonra gelişen ve değişen ihtiyaçlar sonrasında prefabrik yapı ile büyütülmüştür. Yapı grubunun mekansal kurgusu ve fonksiyon dağılımı açıkça kesitlerde de görülebilir (Şekil 11).



Şekil 10: Bodrum Kat Planı (Hançerli Mühendislik ve İnşaat, 2022)



Şekil 11: Yapı grubunun kesitleri (Hançerli Mühendislik ve İnşaat, 2022)

Salamura zeytin kapasitesi, mevcut havuz kapasitesi ile sınırlı olmuştur ve buna göre kapasite 6 tonx44 havuz=264 ton zeytin/yıl olarak hesaplanmıştır (1992 Durum Raporu). Zeytin tatlandırma havuzları ve betonarme kolonlarla oluşturulan iç mekan kendine özgü detaylar barındırmaktadır. Havuzların tahliye sistemleri gibi her türlü detaylar, mekanik aksamlar düşünülmüştür (örneğin su tahliye muslukları/vanaları, havuzdaki suyu devridaim ettirmek için kullanılan zeytin su devir çubukları) ve yapı içinde açıkça görülebilmektedir. Havuzların içinde fiber kaplama yapılmıştır; suya, aside ve tuza en dayanıklı malzeme olarak görülmüş olmalıdır (Şekil 12) (Şekil 13).

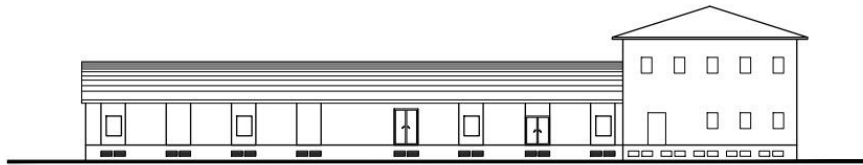


Şekil 12: Salamura binasının zeytin tatlandırma havuzları ve kullanılan ekipmanlar (Yazar Arşivi, Eylül 2022)



Şekil 13: Salamura binasının iç görünüşleri (Yazar Arşivi, Eylül 2022)

Yapının güney cephesinde (arka cephe); salamura binasına giriş için bir kapı (pvc malzemeli) vardır, ancak bu kapı 1 m yüksekliğindedir, yani zeminden yüksekçe bir kotta yer almaktadır. Kapının alt kısmında bodrum katın pencereleri cepheden görülebilmektedir (Şekil 14). Güney cephesinin salamura binasının devamında yer alan zeytin pres binasının uzun cephesinde 7 adet pencere bulunur, bu pencereler sağırdır (içi doldurulmuştur). Salamura ve işletme binası (ön bina), tonoz çatılı zeytin alım ve pres binalarından daha yüksektir. Bu binanın çatısı, kırma çatılı ve kiremit kaplamadır (Şekil 14) (Şekil 15).

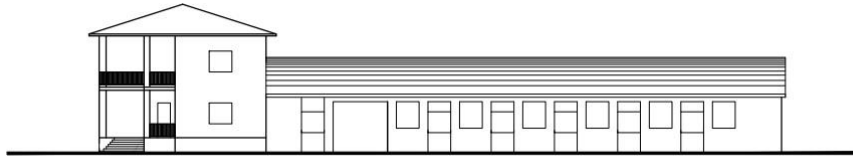


Şekil 14: Güney cephesi (Hançerli Mühendislik ve İnşaat, 2022)



Şekil 15: Güney görünüşü (Yazar Arşivi, Eylül 2022)

Yapı grubunun kuzey cephesi (ön cephe), tesisin orta avlusuna ve tesisin ana girişine/giriş aksına bakan cephedir. Aynı zamanda bu cephenin karşısında rafineri binası bulunmaktadır. Girişin subasman seviyesi 7 basamakla yükseltilmiş, köşelere doğru yerleştirilen 2 kolon ile anıtsal bir giriş havası verilmiştir. Açılı (köşeli) esas girişi olan kısım işletme (ve üst katta laboratuvar) kısmı cephenin en sol kısmına denk gelir. Burada bir kapı ile yatay ve dikeyde hizalı 2 adet pencere bulunur. Zemin katta giriş 7 merdivenle ulaşılan kısımda içe doğru çekilmiştir. Bu kısmın üst katında demir korkuluklu büyükçe bir balkon bulunur. Bu kısmı ve çatı saçağını altta iki kolon taşımaktadır. Girişe yakın kısımlarda bacalar bulunur, çatı kırma çatı ve kiremit kaplamadır. Bu bina, binanın devamında uzunlamasına devam eden zeytin alım ve pres binasından daha yüksek kottadır. Uzunlamasına devam eden zeytin alım ve pres binasının cephesi, ofis binasına bitişiktir ve bir dolu bir boş şekilde pencere düzeniyle dikkat çekicidir. Pencere düzeni dikey bir söve içinde vurgulanmıştır. Doğramalar zaman içinde değiştirilmiş ve mevcut durumu plastik (pvc) malzemedir. Bu cephede, mekanik aksamlar da oldukça yoğundur. Tonoz çatı yan binanın nerdeyse zemin katının tavan döşemesi hizasından başlamaktadır ve oldukça dikkat çekici bir formdadır, orijinaldir (Şekil 16) (Şekil 17).



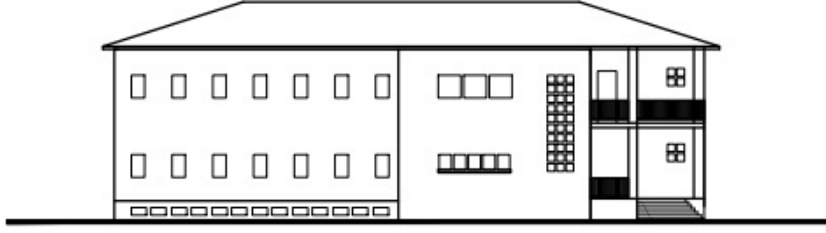
Şekil 16: Kuzey cephesi (Hançerli Mühendislik ve İnşaat, 2022)



Şekil 17: Kuzey cephesi (Yazar Arşivi, Eylül 2022)

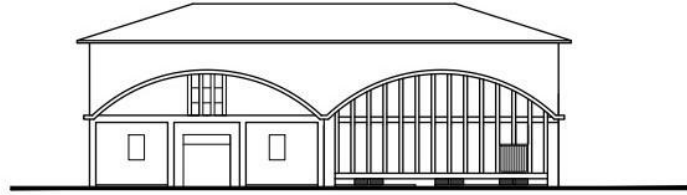
Yapı grubunun doğu cephesinde, işletme/ofis ve laboratuvar binası ve salamura binası yer almaktadır. Kolonatlı girişin olduğu işletme/ofis kısmında, göz hizasına yakın bir kotta küçük bir 4'lü pencere kurgusu, merdiven boşluğunun olduğu kısımda ise bu pencere kurgusu daha büyük şekilde tasarlanmıştır. Bu pencereler, cam kısmı daha içte kalacak şekilde orijinal detaylar barındırmaktadır. Merdiven holünün biraz ilerisinde 5'li pencere sırası görülmektedir. Bu kısım, duş ve wc'nin olduğu mekana denk düşmektedir. Buraya kadar olan cephe düzeninde ~1 m'ye kadar taş örgü dikkat çekmektedir. Cephenin devamında, 7 adet salamura kısmının dikdörtgen pencereleri bulunur. Bodrum katın 13 adet penceresi de bu cepheden görülebilmektedir. Bu cephede komple kırma çatı görülür

(Şekil 18). Aynı zamanda bu cephe zaman içinde prefabrik kısımla genişletilip, üstü sac ile kapatılmıştır. Bu nedenle üst pencereler yan taraftan pek algılanamamaktadır.



Şekil 18: Doğu cephesi (Hançerli Mühendislik ve İnşaat, 2022)

Yapı grubunun batı cephesinde zeytin alım ve zeytin pres tonoz çatılı binaları bulunmaktadır. 2000'li yıllarda bu kısım, işletme/ofis binası girişi yakınından başlayıp, salamura binasını da içerecek şekilde prefabrik mekanla büyütülmüş ve batı cephesinin en sağdaki kısmına üçüncü bir prefabrik yapı eklenmiştir. Cephede bu yapının eklenti olduğu, malzeme seçiminden (sac kaplama) ve çatı (kıрма çatı) biçiminden hemen ayırt edilebilmektedir. Batı cephesinde kurgu; 2 tonozlu yapı ve 3. prefabrik yapı şeklindedir. Tonoz çatılı binalar tesisin orijinal ve en eski yapılarındandır, yaklaşık 67 yıllıktır. Rafineri binasına yakın olan birinci tonoz yapının bu cephesinin (batı) ortasında iki kanatlı demir bir kapı ve üstünde sonradan kapatılmış pvc pencere bölümü yer alır. Ayrıca demir giriş kapısının hemen üstünde, tonoz kısmına yakın olan yerde, ince uzun dikdörtgen 3 pencere dizilimi bulunur. Demir kapılı girişin sağ ve solunda birer adet dikdörtgen pencereler bulunmaktadır. İkinci tonozlu kısım biraz daha farklıdır. İnce uzun dikey söveler içinde pencere düzeni hakimdir. Yaklaşık 1 m yükseltilmiş demir bir kapı ile içeri girilmektedir. Bu kısmın altında, zeytinyağı tankları bölümü yer alır ve asma katlı bölüme bu kapıdan ulaşılır. Bitişğinde prefabrik yapının demir kapısı görülmektedir (Şekil 19). Yapı adasındaki yapıların tüm cephelerinde orijinal renk olan sarı, ilerleyen yıllarda turuncu/kırmızıya boyanmıştır (Şekil 20).



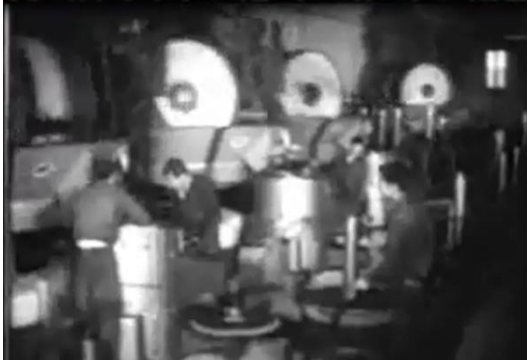
Şekil 19: Batı cephesi (Hançerli Mühendislik ve İnşaat, 2022)



Şekil 20: Batı Cephesi (Yazar Arşivi, Eylül 2022)

Tesis bugün çalışır olmadığından; yapı adasının işleyişini ve dönemin teknolojisini en güzel 1965 yılında çekilen (siyah-beyaz) TRT Belgesinde görebilmekteyiz: "Zeytin imal kısmı, tesisin ilk uğranacağı yerlerden birisidir. Zeytin, burada işleme tabi tutulur. Zeytin taneleri önce yıkama makinesinde yıkanır ve temizlenir. Sonra kırma makinesine sevk edilerek

yüzlerce kilo ağırlığındaki taşlarla ezilerek hamur haline getirilir. Malaktör ile yuvarlak hasırlar üzerine yayılır, daha sonra yağının çıkarılması için superpres makinesine gönderilir. Küvlerde toplanan yağlar pompajla seperatöre nakledilir, burada yağı ile suyu ayrılır ve saf zeytinyağı elde edilir. Saf zeytinyağının asit miktarının ölçümü için yapı grubunda bulunan laboratuvara gönderilir. Yağlar depolama için depo alanına ve tanklara sevk edilir. Bu tanklar, 2 milyon kilo yağ depo edebilecek kapasitededir. El değmeden üretilen yağlar el değmeden tenekelere doldurulur ve tenekeler, üzerine etiket yapıştırılması için etiket dairesine gönderilir” (TRT Ülfet Belgeseli, 1965). Tesisin, incelenen yapı adasının hemen doğu tarafına yakın kısmında, bir teneke yapım atölyesi bulunmaktadır. Böylece zeytinyağı, tenekelere doldurulup, dağıtımına hazır hale getirilmiştir (Şekil 21) (Şekil 22).



Şekil 21: Ülfet tesisi, zeytin alım ve pres binası, üretilen zeytinyağı, 1965 (TRT Belgeseli, 1965)



Şekil 22: Ülfet tesisinin modern laboratuvarı ve teneke yapım atölyesi (TRT Belgeseli, 1965)

Ayrıca Ülfet fabrikasında; zeytinyağı bölümünde zeytinin yağı çıkarıldıktan sonra, kalan kısmı yani posası yani pirina atılmaz. Bu kısım da işlemde geçirilerek içinde kalan ve sabun imalinde kullanılan yağı da alındıktan sonra artan kısmı enerji haline getirilmek üzere kazan dairesine (buhar santraline) gönderilir. TRT Belgeseli’nde (1965) Ülfet fabrikası “Şarka doğan bir güneş” olarak tanımlanmaktadır.

DEĞERLENDİRME

Zeytinyağı fabrikalarında; bina yerleşimi ve tasarımı, hijyen, atık kontrolü, zararlı kontrolü (haşere vb) çok önemlidir. Ülfet fabrika tesisinin incelenen yapı adasındaki bu yapılar birçok detay düşünülerek oluşturulmuştur. Yapıların iç mekan kullanımının olduğu gibi, dışı da özenle ele alınıp tasarlanmıştır. Zeytin alım ve pres işlemleri için yüksek ve tonozlu çatı kurgusu (içte kullanım kolaylığı, makineler için yeterli alan sağlanması), salamura binasının iç çözümleri, işletme binası ve laboratuvar alanı çözümleri gibi birçok mekan hem kendi içinde hem birbiri ile uyumlu şekilde çalışmaktadır. Birbirine bağlantılar akıcı bir şekilde kurulmuştur. Yapı adasında çalışan personel için, iş ve günlük kıyafetlerin değiştirilebileceği



yeterli personel soyunma alanları düşünölmüş incelikli detaylardır. Yapı adasında iklimlendirme doğal havalandırma ile sağlanmıştır, böylece hemen hemen tüm mekanlara temiz hava girebilmektedir.

İncelenen yapı grubunun mimari üslubu; uluslararası üsluptur, diđer bir deyişle yapı grubu modern mimari dile sahiptir. Betonarme sistemle inşa edilmiştir. Formda kübik ifadeler görölmektedir. Görece farklı doluluk-boşluk düzenleri, cephede dikkat çekicidir. Söz konusu yapı grubunda; makine estetiđi de göze çarpmaktadır. Tesisin orijinal çizimleri bulunamamıştır, tesiste eski çalışan kişilere ya çok yaşlı (röportaj veremez durumda) ya da göç etmesi sebebiyle ulaşılamamıştır. Ancak tesisin işler halinde çekilen dönemin siyah-beyaz TRT belgeseli (1965), yapı grubunun iç işleyişi için oldukça açıklayıcı niteliktedir. Tesisin mimarisinin ise İtalyan mimar ve mühendisler tarafından yapıldığı anlaşılmaktadır.

Tesisin yer seçiminin titizlikle ele alındığı anlaşılmaktadır. Geometrik ve sade formlu yapı grubunun, araziye uygun bir şekilde planlandığı belirtilmelidir; zorlu koşullarda dahi (ki dünyada II. Dünya Savaşı birkaç yıl önce yaşanmıştır) üretiminin sekteye uğramayacağı şekilde planlanmıştır. Ne yazık ki, yapıların yapım sırası bilgisine ulaşılamamıştır.

Tesis; zaman içinde KIT'e dönüştürölmüştür, yani özelleştirilmiştir. Bunda fabrikanın yönetsel sorunları, kendi kendisini yenileyememesi, makine, ekipman ve üretim tekniklerinin eskimesinin de rolü olmuştur. 1983'teki fizibilite raporundaki durumda; üretim araçları, teknik ve ekonomik ömürlerini doldurmuş oldukları belirtilmiştir (1983 fizibilite raporu). Yine bu rapora göre, 1983'te tesiste çalışan personel sayısı, 342 işçi ve personel olarak belirtilmiştir (1983 fizibilite raporu). 1983 fizibilite raporuna göre; tesislerin halihazır kapasiteleri şu şekildedir: Zeytin işleme ünitesi (pres): Giriş 60 t/gün, 60t/gün x 120 gün= 7200 t/yıldır (1983 fizibilite raporu). Tesisin 1992 durum raporuna göre personel durumu 120 kişidir, bu rakamın 101'i işçi, 19'u büro personelidir (1992 durum raporu).

Tesisin; incelenen yapı grubunun orijinaldeki genel makine ve teçhizat listesi ise; laboratuvar bölümü ve makineleri, zeytin pres ünitesi makinesi, dolum ünitesi, atölyelerdeki çeşitli makineler, rafine ünitesi makineleri, enjeksiyon ünitesi makineleri, vd. makinelerden oluşmaktadır.

Tesis, özelleştirildikten sonra birkaç kere el değiştirmiştir. Fabrika tesisi, 1 Ağustos 2013'te bir yangın geçirmiştir. Bilinmeyen bir nedenden ötürü tahta paletlerin alev alışıyla başlayan yangın, diđer bölümlere sıçramadan kontrol altına alınıp kısa sürede söndürölmüştür (URL-3). Son olarak tesis, 2016 yılında Beşler Gıda ve Kimya A.Ş. tarafından satın alınmıştır. Ayrıca fabrika yerleşkesi, çeşitli tarihlerde film ve diziler için set de olmuştur. 1965 yılında TRT siyah beyaz Ülfet belgeseli ve ilerleyen yıllarda yayınlanan (2006 yılında) Kurtlar Vadisi Irak filminin bazı sahneleri burada çekilmiştir. 2021-2022 yılında özel bir tv kanalı için yine tesisin mekanları dizi seti olarak kullanılmıştır.

SONUÇ

Ülfet tesisi, devlet öncülüğünde kalkınma stratejisinin bir parçası olarak Gaziantep ili sınırları içinde yer alan Nizip ilçesinde 1955 yılında kurulmuştur. Çeşitli alanlarda üretim faaliyetleri yapmakla birlikte, ana üretimi bölgede yetişen zeytin ağacı sayısındaki artışları teşvik etmek üzere, yemeklik ve sabunluk zeytinyađı üzerine yoğunlaşmıştır.

Tesisin belirlenen yapı grubu özelindeki incelemenin, ölkemizdeki zeytinyađı sanayii ve sanayi tesisleri bağlamındaki boşluğu tamamlayacak önemli bir konu olduğu görölmektedir. Tesis; bölgeye ekonomik katkı sunmuş ve istihdam oluşturmuştur. TSE'ye uygun olarak üretilen ürünleri, il ve ilçe merkezlerindeki sözleşmeli ana bayiler aracılığıyla tüketiciye ulaştırılmıştır.

Nizip Çayı yakınındaki konumu, zeytinlik alanları içinde oluşu ve (daha sonra oluşturılmaya başlanacak) sanayiye yakınlığı gibi çeşitli yer seçim kriterlerinin özenle düşünöldüğü ve seçildiđi anlaşılmaktadır. Erken Cumhuriyet'in diđer şehirlerdeki sanayi kuruluşlarında



uygulamış olduğu üretim ve demiryolu taşımacılığı politikası, Ülfet tesisinde de geçerliliğini korumuştur.

Erken Cumhuriyet'in modern dili ve modern söylemi bu yapı adasındaki yapılarda da görülmektedir. Tesisin kendisine özgü ve sade bir mimarisi vardır; incelenen tesislerde makine estetiği görülmektedir.

Ülfet tesisi için çeşitli zamanlarda modernleşme ve iyileştirme planlamalarının yapıldığı tesisin 1983 ve 1992 fizibilite raporlarından ve kitapçıklarından görülmektedir. Ancak tüm çabalara ve planlamalara rağmen, 1985-92 yılları arasında Nizip'te zeytincilik zarar etmeye başlamış ve halk getirisi olmadığını düşündükleri için zeytinlikleri söküp fıstık ağacı ekmeye başlamıştır. 1985 yıllarından sonra sabun yapımında zeytinyağı kullanılmamaya (veya daha az kullanılmaya) başlamış, bunun yerine yurtdışından daha ucuz olan yağların getirilmesi söz konusu olmuştur. Fabrikanın kapanma sebeplerinden birisi de bu olmuştur.

Tesis, fabrikanın kötü yönetimi ve eskiyen teknolojilerinin yenilenememesi gibi nedenlerle zarar etmeye başlamıştır ve bu nedenle 2000'li yılların hemen başlarında özel sektöre devredilmiş, farklı firmalardan sonra 2016 yılında da Beşler Gıda grubu tesisi satın almıştır. Şu anda üretimi durmuş olan tesisin tekrar modernize edilip üretim faaliyetlerine devam etmesi planlanmaktadır.

Fabrika yerleşkesinin incelenen yapı grubu, binalarıyla ve üretim teknikleriyle bölgenin diğer kuruluşlarına ve özel sektöre de örnek olmuştur. Bölge tarımında modern tekniklerin zeytin yetiştiriciliğinde kullanımına da öncülük etmiştir. Tesiste bulunan laboratuvar, bölgede yetişen zeytinlerin kimyevi değerlerinin ölçülüp belirlenmesine olanak sağlamıştır. Yani, bölgeye de hizmet etmiştir. Böylece verimlilik artmıştır.

Tesisin incelenen yapı grubu orijinaldir. 67 yıllık bu binalar, tarihi binalardır. Zaman içinde değişen ihtiyaçlar doğrultusunda eklenti ve değişiklikler yapılmıştır. Tesis; günümüze büyük oranda bozulmadan ulaşan, yapıldığı dönemin tasarım anlayışı, teknolojisi, yapım malzemesi, çevresel (yöresel) koşulların dikkatlice ele alınıp oluşturulduğu hem ilçe hem çevre bölgeler için eşsiz değerde bir endüstriyel miras olarak değerlendirilmiştir. Bu araştırma ile şu anlaşılmaktadır ki; bu tür endüstriyel tesislerin, ülke çapında yapıp yaygınlaşması ve yaşatılması milli gelir açısından çok yararlı sonuçlar oluşturacaktır.

KAYNAKLAR

- Afet İnan, (1989) İzmir İktisat Kongresi 17 Şubat- 4 Mart 1923, Ankara: Türk Tarih Kurumu Basımevi
- Ana Britannica, Zeytin, c:22, s.569-570
- Aritan, Ö., (2004). Kapitalist/Sosyalist Modernleşme Modellerinin Erken Cumhuriyet Dönemi Mimarlığının Biçimlenişine Etkileri-Sümerbank KİT Yerleşkeleri Üzerinden Yeni Bir Anlamlandırma Denemesi, Doktora Tezi, Dokuz Eylül Üniversitesi, İzmir
- Asiliskender, B. (2009). Anadolu'da "Modern" Bir Yaşam Kurmak: Sümerbank Kayseri Bez Fabrikası ve Lojmanları, Fabrika'da Barınmak, Der. A.Cengizkan, Arkadaş Yayınevi, Ankara
- Başbakanlık Cumhuriyet Arşivi Belgesi (BCA), Dosya No: 30-18-1-2_139-33-19_Merkezi Nizip'de olmak üzere ÜLFET Gıda ve Sabun Sanayii Türk Anonim Şirketi'nin kurulmasına izin verilmesi (14.04.1955).
- Dara, R., (2010). Sofralara Geldi Bahar Baharatlar Kokulu Otlar Yerel ve Evrensel tatlar, Yapı Kredi Yayınları, İstanbul
- Erdoğan, R., (2011), Nizip İlçesi'nde Zeytincilik ve Zeytinyağı Üretimi, Yüzüncü Yıl Üniversitesi Sosyal Bilimler Enstitüsü Dergisi, Sayı: 20, Van
- Eskiyörük, D., (2016). Antik Çağda Zeytin ve Zeytinyağı: Kilikya Bölgesi Örneği (Olive and Olive Oil in the Ancient Age: Cilicia Region Example), Journal of Tourism and Gastronomy Studies 4/Special issue1, p.s 228-243



- Fizibilite Raporu, (1983), Ülfet Gıda ve Sabun Sanayii A.Ş. Nizip, Zeytinyağı-Sabun-Gliserin Entegre Tesisleri ile Un Fabrikası Modernizasyon Yatırımı Fizibilite Raporu, 1983, MÜMAT, Ankara
- Hehn, V., (2003). Zeytin Üzüm ve İncir, Kültür Tarihi ve Eskizleri, çev. Necati Aça, Dost Kitabevi Yayınları, Ankara
https://www.jotags.org/2016/vol4_specialissue1_article16.pdf
- İmamoğulları, İ. H., 2002, Geçmişten Günümüze Nizip, İsmont Kültür Yayınları, İstanbul.
- Kaplan, M. ve Arıtan, S.K. (2012). "Antik Çağdan Günümüze Bir Şifa Kaynağı: Zeytin ve Zeytinyağının Halk Tıbbında Kullanımı", Ankara Üniversitesi Dil ve Tarih Coğrafya Fakültesi Dergisi, 52 (2), Ankara Üniversitesi Basımevi, 41-56
- Karataş, A., (2016). Türkiye'de Kamu İktisadi Teşebbüslerinin Faaliyetleri Ve Bölge Ekonomisine Katkıları Üzerine Bir Araştırma: Ülfet Gıda Ve Sabun Sanayii Anonim Şirketi Örneği, Y.Lisans Tezi, Karabük Üniversitesi, Karabük
- Küçükkömürler, S. ve Ekmen, Z. (2008). "Barışın Simgesi Zeytin ve Anadolu Kültürü", ICANAS 38.10-15 Eylül (Bildiri Kitabı. s.809-820), Ankara. (www.ayk.gov.tr)
- Nizip Belediyesi Arşivi
- Ölümsüz Ağaç Zeytin: Kutsal Tören (Derleme), <https://apelasyon.com/yazi/9/olumsuz-agac-zeytin-kutsal-toren>, Erişim: 16.10.2022
- Tekeli, İ., İlkin, S., (1982). Uygulamaya Geçerken Türkiye'de Devletçiliğin Oluşumu, Ankara: ODTÜ Yayınları
- TRT Belgeseli, ÜLFET Fabrikası, 1965
- Ünsal, A., (2011). Ölmez Ağacın Peşinde – Türkiye'de Zeytin ve Zeytinyağı, Yapı Kredi Yayınları, İstanbul
- Yılmaz, K., (1990). Nizip ve Sosyo-Ekonomik Gelişme, İstanbul Üniversitesi, Deniz Bilimleri ve Coğrafya Enstitüsü
- 1992 Durum Raporu / Fizibilite Raporu, Ülfet Tesisi

İNTERNET KAYNAKLARI:

- URL-1 <http://www.nizip.gov.tr/tarihce> Erişim Tarihi: 06.09.2021
- URL-2 Google Earth Harita Erişim Tarihi: 10.09.2021
- URL-3 <https://www.sondakika.com/haber/haber-gaziantep-deki-yag-fabrikasi-alev-alev-yandi-4894926/> Erişim tarihi: 08.09.2021

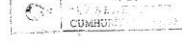


Ek: BCA Belgesi, Dosya No: 30-18-1-2 / 139-33-19 Merkezi Nizip'de olmak üzere ÜLFET Gıda ve Sabun Sanayii Türk Anonim Şirketi'nin kurulmasına izin verilmesi (14.04.1955).

T. C.
BAŞVEKÂLET
KANUNLAR VE KARARLAR
Tetkik Dairesi

Karar Sayısı
4
4879

KARARNAME



Zeytin ve diğer yağlı tohumlardan ve hayvani yağlardan yemeklik ve sabunluk yağ istihali ve sair işlerle uğraşmak maksadıyla Merkezi Nizip'de olmak üzere, 90 yıl müddet ve (iki milyon-2.000.000) Türk lirası sermaye ile kurulmasına başlanan "Ü L F E T Gıda ve Sabun Sanayii Türk Anonim Şirketi"nin İktisat ve Ticaret Vekâletinin 13/4/1955 tarihli ve 4/7625 sayılı yazısıyla gönderilen ilişik esas mukevlenamesi ve sermayesinin dörtte birinin yatırıldığı ni gösteren banka mektubu, İcra Vekilleri Heyetince 14/4/1955 tarihinde tetkik edilerek, mezkûr Şirketin kurulmasına izin verilmesi, 865 sayılı kanunun 280 inci maddesine göre kararlaştırılmıştır.

REİSİCUMHUR

C. Süleyman

Başvekil
A. N. ...

Devlet Vekili
Başvekil Yardımcısı
H. ...

Devlet Vekili
H. ...

Devlet Vekili
B. ...

Adliye Vekili
B. ...

Milli Müdafaa Vekili
S. ...

Dahilîye Vekili
S. ...

Hastahane Vekili
S. ...

Mahkeme Vekili
S. ...

Manif Vekili
S. ...

Nafin Vekili
R. ...

İktisat ve Ticaret Vekili
R. ...

Sık ve İc. Mev. Vekili
B. B. ...

Cân ve İsh. Vekili
S. ...

Ziraat Vekili
S. ...

Mühakalat Vekili
S. ...

Caluza Vekili
S. ...

İstisnalar Vekili
S. ...

9-30

786

080 18 01 02 138 33 15