



“Dünya Mirası” Safranbolu Koruma Bölgesi’nin Sürdürülebilirlik Bileşenleri Doğrultusunda İncelenmesi

Seçil Gül MEYDAN YILDIZ

*Doç. Dr. Yozgat Bozok Üniversitesi, Mühendislik Mimarlık Fakültesi, Yozgat
ORCID ID:0000-0001-9869-4159
e-posta: secil.meydan@yobu.edu.tr*

ÖZET

Gelişmekte olan ülkeler arasında bulunan Türkiye’deki tüm yasal-yönetmelik düzenlemeler, yirminci yüzyılın son yarısından itibaren, tarihsel değerlerin ve kültürel mirasın korunması ve yaşatılması üzerine odaklanmaktadır. Bu süreç küreselleşme ve neoliberal politikaların etkisiyle gelişen ve değişen kentsel planlama yaklaşımlarını da koruma öncelikli politikalara yönlendirmektedir. Bu çalışmada Türkiye’de yer alan ve 1996 yılında “Birleşmiş Milletler Eğitim, Bilim ve Kültür Örgütü” tarafından “Dünya Miras Listesi’ne” alınan Safranbolu kenti örneklem alanı üzerinden Safranbolu kentinin mekânsal gelişim süreci incelenerek koruma süreci ve planlama ilkeleri arasındaki ilişki planlama sistemi doğrultusunda ele alınmaktadır. Safranbolu kenti köklü bir tarihe sahip olup Antik Çağ’dan itibaren farklı medeniyetlere ev sahipliği yapmıştır. Koruma altına alınan doğal ve kültürel miras alanları bulunmaktadır; ancak, üst kademe plan kararları ve koruma bölgeleri dışında kalan alanlarda yoğunlaşan kentleşme, endüstriyel gelişme ve turizm öncelikli yatırım kararları koruma alanlarının sürdürülebilirliğini tehdit etmektedir. Bu çalışmada Safranbolu kentinin mekansal gelişim sürecinin sürdürülebilir kentsel koruma ilkeleri doğrultusunda yerinde gözlem, alan araştırması ve literatür tarama metodu yöntemleriyle değerlendirilmesi amaçlanmaktadır.

Anahtar kelimeler: Sürdürülebilirlik, Sürdürülebilirlik Bileşenleri, Koruma, Safranbolu

ABSTRACT

All legal and administrative regulations in Turkey, which is among the developing countries, have been focusing on the study and preservation of historical values and cultural heritage since the last half of the twentieth. This process leads to the punishment of globalization and neoliberal policies and anal problems to policies with priority of protection. Consider the ordering of the spatial development process of the city of Safranbolu through the sampling area of the city of Safranbolu, which is located in Turkey in this market and according to the “World Heritage List by the United Nations Educational, Scientific and Cultural Organization” in 1996, the relationship system between the planning principles and the spatial development process. are taken. The city of Safranbolu has a long history and has been connected to different civilizations since the Ancient Age. There are natural and cultural heritage sites under protection; However, higher tier plan decisions and other concentrated urbanization, which remain in protection zones, threaten priority Investment decisions outside the protection areas. This section is thought to be related to the maintenance principles of Safranbolu city, related to the department probability, on-site observation, field research and literature search method methods.

Keywords: Sustainability, Sustainability Components, Conservation, Safranbolu.

1. GİRİŞ

Anadolu topraklarının insan yerleşmelerinin evrimsel sürecindeki tarihsel, kültürel ve arkeolojik yeri, her an gerçekleşebilecek yeni bir arkeolojik buluş ile değiştirebilecek ölçüde güçlüdür (Güvenç, 1999). 1970’li yıllardan itibaren başlayan sürdürülebilir kalkınma ve koruma yaklaşımı, doğal ve kültürel değerlerin buldukları coğrafyanın mirası olarak değerlendirilmemesi gerektiğini ve evrensel bir değer taşıdığı kabul edilmesinin önemini ortaya koymaktadır (Ahunbay, 2014; Meydan, 2013). Tarihin

anlaşılması, kültürel birikimlerin yaşatılması ve sürdürülebilir kalkınmanın gerçekleştirilmesi için gerekli olan koruma yaklaşımları kentsel planlama sürecinin önemli bir bileşenidir (Kuban, 1994). Bu bileşen kentlerin sahip oldukları kimlikleri; planlama, yönetim ve koruma dengesi içinde yaşatmayı amaçlamaktadır (Keleş, 2016; Zeren, 1981).

Türkiye’de kültürel ve mekânsal anlamda farklılıkları niteleyen tarihi çevrelerin ve geleneksel kent dokularının sürdürülebilirliğini tanımlayan koruma kavramı, başta tarihi yapıları saklayarak koruma çerçevesinde ele alınırken günümüzde, farklılıkların ortaya konması, kimliğin yaşatılması, bir başka deyişle, yapay ve doğal çevrenin birlikte muhafazası şeklinde değerlendirilmektedir (Keleş and Mengi, 2021; Ahunbay, 2014). Bu anlayış değişikliği korunacak alanların planlama bütünlüğü içerisinde ele alınmasını ve halkın koruma sürecinde aktif bir şekilde yer almasını sağlamıştır (Xie vd., 2017; Koçan ve Çorbacı, 2012). Kültürel ve tarihsel değerlerin ekonomik ve işlevsel yönden çağdaş yaşamla bütünleştirilmesi Birleşmiş Milletler’in uluslararası çalışmalarıyla gelişmiştir (Meydan Yıldız, 2016). Türkiye’de koruma politikaları ve kentleşme politikaları arasındaki ilişki iki önemli yasa ile sağlanmaktadır. Bunlar “2863 Sayılı Kültür ve Tabiat Varlıklarını Koruma Kanunu” ve “3194 Sayılı İmar Kanunu”dur.

Köklü bir tarihe sahip olan Safranbolu kenti, Antik Çağ’dan itibaren farklı medeniyetlere ev sahipliği yapmıştır. Kentte korunması gerekli çok özel doğal ve kültürel miras alanları bulunmaktadır. Ancak üst kademe plan kararları ve koruma bölgeleri dışında kalan alanlarda yoğun kentleşme, endüstriyel gelişme ve turizm öncelikli yatırım kararları ile koruma alanlarının sürdürülebilirliği tehlike altına girmektedir. 20. yüzyılın demografik sonuçlarından olan nüfus artışı, hızlı kentleşme, göç gibi toplumsal sorunlar nedeniyle koruma politikaları göz ardı edilmiştir (Meydan Yıldız, 2018a). 20. yüzyılın sonlarına doğru küresel boyutta önem kazanan sürdürülebilirlik kavramı ve ilkeleri, kentlerin planlaması ve yönetilmesi sürecinde koruma-kullanma dengesinin gözetilmesini sağlamıştır (Meydan Yıldız, 2016). Sürdürülebilirliğin toplumsal, ekonomik, ekolojik ve kültürel yapıda kurguladığı denge, doğal veya yapılı çevreye özgü değerlerin küresel bir bilinçle korunmasını ve bu değerlerin evrensel miras olarak ele alınmasını öngörmektedir (Meydan Yıldız, 2018b). Nihayetinde, insanoğlunun sürdürülebilirlik ilkelerine olan duyarlılığı, doğal değerlere ve kültürel mirasa sahip çıkma ve yaşatma bilincini etkilemektedir. Diğer taraftan ekonomik kaygılar ve kazançlar için koruma bölgelerinin turizm öncelikli planlanması “tematik parklar” haline getirilmesine yol açmakta, bu da yerel halkın yaşam kalitesinin düşmesine neden olmaktadır. Bu çalışmada Safranbolu ilçesinin kent merkezinde yer alan kentsel ve arkeolojik sit alanlarının mekânsal gelişim süreci incelenerek üst kademe planlar ile sektörel kararların bu alanlar üzerindeki etkisi sürdürülebilir kentsel koruma ilkeleri doğrultusunda ele alınmaktadır.

2. MATERYAL VE METOD

Safranbolu kenti, mekânsal olarak güçlü bir konuma ve ulaşım güzergâhına sahip olup Karadeniz Bölgesi’ni, Batı ve Orta Anadolu Bölgesi’ne bağlamaktadır. Tarihsel süreç içerisinde coğrafi konumu, iklim yapısı ve korunaklı topografyası ile yerleşmeler tarihi açısından önemli bir kervan ticaret merkezi olduğu görülmektedir. Kervan ticareti doğu ile Avrupa arasındaki ticari bağlantıların kurulduğu dinlenme, alışveriş ve eğlenme mekânlarıdır. Bu yapı kentin organik gelişen ulaşım sistemi içinde özellikle geleneksel kent dokusunun ortaya çıkmasını sağlamış ve yerel malzemelerden yapılan ahşap, yığma ve taş evler ile anıtsal yapılarla farklılaşan bir kimlik yaratmıştır.

Bölge ölçeğinde sektörel politikalar belirlemenin önemli bir aracı olan “1/100.000 ölçekli Çevre Düzeni Planı” alt kademe planların bel kemiğini oluşturmaktadır (Taner, Tiesdell, 1994). 3194 Sayılı İmar Kanunu kapsamında gerçekleştirilen Safranbolu Çevre Düzeni Planı kentin sürdürülebilir kentsel koruma politikalarına yönelik ciddi sakıncalar içermektedir. Üst kademe planlarda koruma bölgelerinin bütünselliğini ve sürdürülebilirliğini tehlikeye atabilecek kararların bulunması, alt kademe plan türleri arasında yer alan Koruma Amaçlı İmar Planlarını kâğıt üzerinde kalan ve uygulanması



zorlaşan bir plan türü haline getirmektedir (Taner, Tiesdell, 1994). Bu aşamada plan hiyerarşisine ve bütünselliğine olan güven ve bağıllıkta zedelenmektedir (Shen vd., 2011).

Koruma planlamasında sosyal, politik ve ekonomik gerçekleri yeterince dikkate almamak, koruma planlarının uygulanmasının etkisiz olmasına veya koruma stratejilerinin başarısız olmasına neden olmaktadır (Knight vd., 2006; Driver vd., 2003). Diğer taraftan koruma alanlarının sosyal-ekolojik sistemini anlamının ve etkili bir koruma politikası oluşturmanın ön koşulu üst kademe plan kararlarında belirtilen ilkelerin uygulanmasıdır (Margules & Presse, 2000; Campbell 2004; Driver vd., 2003).

Stockholm Konferansı (1972) ve Ortak Geleceğimiz Raporu (1987) Birleşmiş Milletler'in sürdürülebilirlik kavramını küreselleştirdiği çalışmalarıdır (Meydan Yıldız ve Şengün, 2018). Birleşmiş Milletler'in (BM) uluslararası düzeyde gerçekleştirdiği sürdürülebilirlik, kalkınma ve çevre konusundaki çalışmaları doğal, tarihsel ve kültürel güzelliklerin sadece bugünün kuşakları için değil, gelecek kuşaklar için de korunması gerektiği üzerinde durmaktadır (Keleş ve Mengi, 2021). Sürdürülebilirlik anlayışında kültürel bütünlüğün, yaşam destek sistemlerinin, biyolojik çeşitliliğin ve ekolojik dengelerin devamlılığı korunurken ekonomik, ekolojik, estetik, kültürel ve sosyal açıdan tüm kaynakların etkin yönetimi ve planlanması hedeflenmektedir. Brundtland Raporu'nda sürdürülebilir bir gelişim sürecinin sağlanabilmesi için; 1) politik sistem içinde karar verme mekanizmasında yer alacak olan etkin bir halk katılımı, 2) güvenli ve sürekli yeni çözümler sunan teknik-teknolojik bilgi birikimiyle gelişen ekonomik sistem, 3) heterojen yapıdaki gelişmelere uyum sağlayan toplumsal sistem, 4) üretim sisteminde ekosisteme ve döngülerine saygılı olmayı zorunlu tutan üretici-tüketici bilinci, 5) esnek, saydam, öz eleştiri yapabilen yönetim sistemi tanımlanmaktadır (Word Commission on Environment and Development 1987: 65).

Kentlerdeki hızlı nüfus artışı, sağlıksız kentleşme, işsizlik ve gelir dağılımındaki dengesizlikler koruma konusundaki bilincin gelişmemesine ve kültürel, tarihsel, çevresel değerlerin ekonomi öncelikli politikalarla tahrip olmasına ya da yitip gitmesine yol açmaktadır (Keleş ve Mengi, 2021: 46-47). Koruma bilinci yoksunluğunu önleme çabası sürdürülebilirlik kavramının toplumsal boyutunu oluşturmaktadır. Koruma yaklaşımları sürdürülebilirliğin bir diğer önemli boyutudur. Kaynakların ekolojik, ekonomik ve sosyal boyutta bir denge içinde yönetilmesi, doğal, kültürel, tarihsel ve arkeolojik mirasın da yaşatılarak korunmasının temel anahtarıdır.

Dünyada 18. yüzyıldan itibaren başlayan koruma politikalarında değişimler II. Dünya Savaşı'nın mekâna yönelik yıkıcı etkilerine tepki olarak gelişmiştir. Doğa ve insanın ortak eserleri yaklaşımıyla, doğal ve kültürel mirasın bir bütün olarak korunması öncelikli bir hedef olarak yer almaktadır. 1975 tarihli Amsterdam Deklarasyonu'nun etkisiyle bütünsel koruma kavramı üzerinde durulmaktadır. 1983 yılında BM tarafından oluşturulan "Dünya Çevre ve Kalkınma Komisyonu" etkisiyle yayılan "sürdürülebilir kalkınma" kavramı bir başka öncelik olarak karşımıza çıkmaktadır (Keleş ve Mengi 2017). Bu süreç koruma politikalarının planlama olgusuyla gelişmesi gerektiğini sosyal, ekonomik ve ekolojik dengenin benimsendiği bir yaklaşım içinde kent planlarının yapılması gerektiğini ortaya koymaktadır.

20. yüzyılın son çeyreğinde tek yapı ölçeğinde koruma ve sadece restorasyon çalışmalarının yetmediği, tarihsel değere sahip bölgelerin "sit" olarak adlandırılan koruma alanı kavramı içinde korunması gerektiği yaklaşımı gelişmiştir (Zeren, 1981; Örnek Özden, 2006). "Alan odaklı koruma politikalarında temel yaklaşım tek yapı ölçeğinden, yapının içinde bulunduğu yakın çevresiyle birlikte korunmasıdır" (Zeren, 1981: 24). 2863 Sayılı Kanunda koruma kapsamındaki bir diğer önemli gelişme, ülkemizin 1983 yılında "Dünya Kültürel ve Doğal Mirasının Korunmasına Dair Sözleşme" ile 1989 tarihinde "Avrupa Mimari Mirasının Korunması Sözleşmesi"ni imzalamış olmasıyla başlamıştır. Sürdürülebilir koruma çerçevesinde ele alınan ve sürdürülebilir

koruma yaklaşımının bir parçasını oluşturan bütünleşik koruma kavramının ortaya çıkması ise 1975 yılının Avrupa Mimari Miras Yılı ilan edilmesine dayanmaktadır (Najd et al., 2015). Bu sürecin sonunda ortaya konulan Amsterdam Bildirgesi'nde yapısal mirasın korunmasının, kent planlamasının temel amaçlarından birisi olduğu belirtilerek bu amacın gerçekleştirilmesi için bütünleşik koruma modeli önerilmiştir (Ahunbay 2004).

Bütünleşik koruma anlayışı, "kentsel bilgi birikim sürecinin temel kaynakları ve geçmişin kanıtları niteliğindeki kültürel mirasa konu olan yerel kimlik değerlerinin gelecek kuşaklara aktarılmasını" (Özcan, 2016: 9) içeren sürdürülebilir planlama stratejisidir. Burada temel hedef, tasarımı, peyzajı, kimliği ve belleği yansıtan her türlü tarihi dokunun yapısal miras kapsamında ele alınarak ekonomik, ekolojik ve sosyal yaşam ile bütünleşik kullanım biçimlerini ortaya koymak böylelikle bu yapıların sürdürülebilirlik anlayışı çerçevesinde geleceğe ulaştırılmasını mümkün kılacak politikaları ortaya koymaktır (Zancheti & Jokilehto, 1997; Holden vd., 2008).

Kent mekânlarındaki tarihi çevrelerin sürdürülebilir bir şekilde bütünleşik korunmalarının sağlanması için bazı ön koşullar mevcuttur. Bunlar; "tarihi çevrenin yaşayabilirliğinin ve yaşanabilirliğinin sağlanması, kentsel koruma sürecinde sosyal adalet anlayışının desteklenerek toplumsal gelişmenin sağlanması ile tarihi çevrede dengeli ve üretken yerel ekonominin desteklenmesi"dir (Günay, 2010: 62). 3194 Sayılı İmar Kanunu kentleşme sürecinde yerleşim alanlarının düzenli ve dengeli gelişmesini içeren tek yasal dayanaktır. Bu kanun yerel yönetim birimlerinin kentsel gelişme süreçlerinde izlemesi gereken ilkeleri ve standartları ortaya koymaktadır. Eğer planlama sınırı içinde kentsel, arkeolojik, tarihsel ya da doğal sit yer alıyor ise bu alanlar "2863 Sayılı Kültür ve Tabiat Varlıklarını Koruma Kanun" gereğince ilgili bölge koruma kurullarına geçmektedir. Koruma alanları eğer kentsel alan içinde yer alıyorsa bu iki kanun arasındaki çelişkiler kurumlar arasında da çelişkiye yol açarak bütünselliğin bozulmasına neden olmaktadır (Günay, 2010; Tekeli, 2009). Farklı ölçekteki planların "kademeli birlik" ilkesi gerektiğinde bir bütünlük içinde yapılması zorunludur (O'Gorman, 2020).

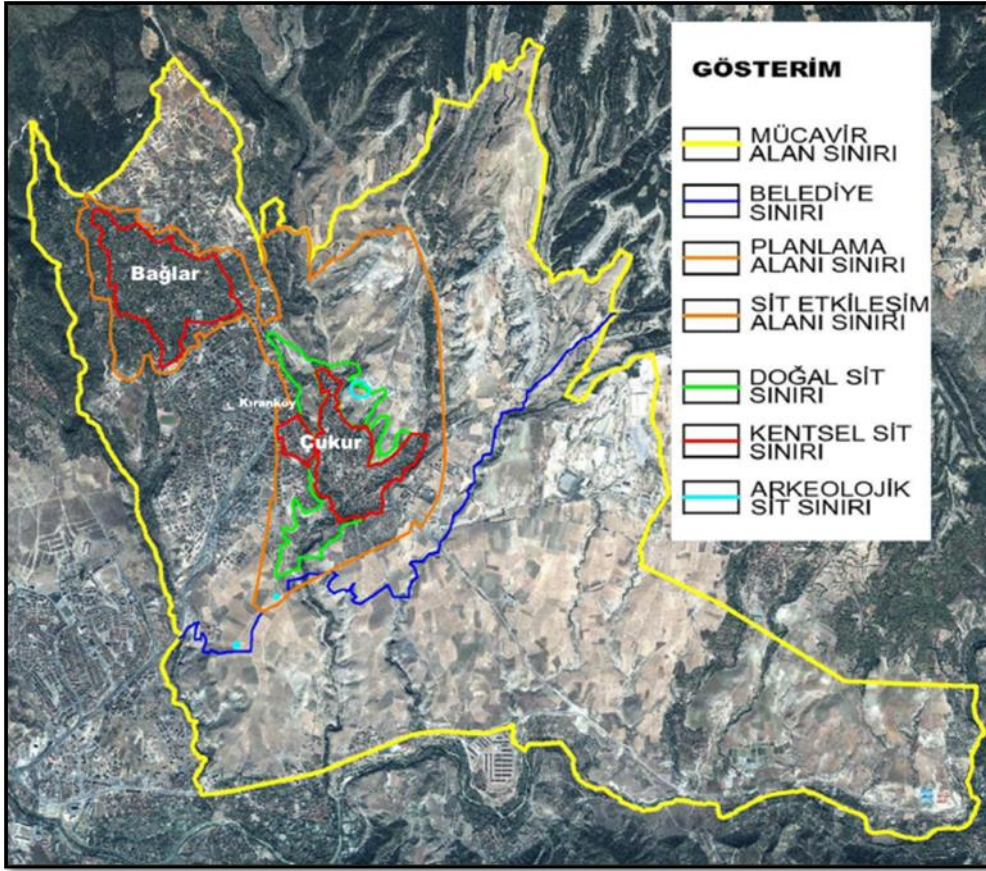
Planlar kamu yararı ilkesi doğrultusunda "koruma ve kullanma dengesinin doğru kurulması koruma anlayışı ve gelişme paradigması arasındaki ilişkinin çelişki yaratmayacak biçimde oluşturulmasını hedef almak zorundadır" (Keleş 2016: 42). Aksi takdirde plan ve planlama kavramlarının kavramsal içeriğine uyulmamasından kaynaklanan koruma sorunları ortaya çıkması kaçınılmaz olacaktır.

2.1. Değişen Sürdürülebilir Koruma Politikaları

Türkiye'de kentsel ölçekte uygulanan ilk restorasyon projesi Safranbolu'da yapılmıştır. Safranbolu kent mimarisinin oluşturan eserler üretildikleri dönemin, kültürel, ekonomik, teknik ve teknolojik imkanlarını yansıtmaktadır. Ayrıca kent öğeleri bir taraftan kentlilerin estetik, sanatı, mahremiyet ve özgünlük anlayışları konusunda izler taşımaktayken diğer taraftan çevreye ve ekolojik değerlere karşı olan saygı ve bilinç düzeylerini de ortaya koymaktadır. "M.Ö. 3000 yıllarından itibaren bölgede toplu yerleşimlerin olduğu tahmin edilmektedir. Bilinen en eski uygarlık Gagasların uygarlığıdır. Daha sonra Hititler, Dorlar, Paphlagonlar, Kimerler, Lidyalılar, Persler, Kapadokyalılar, Elenler, Pontlar, Galatyalılar, Bitinyalılar, Romalılar, Selçuklular ve Osmanlılar" bu alan içerisinde yaşam sürmüşlerdir (Safranbolu Ticaret ve Sanayi Odası, 1999).

"Büyük Roma İmparatorluğu'nun ikiye ayrılması ile doğudaki Bizans topraklarında kalan Safranbolu, tam 801 yıl Bizans egemenliğinde yaşamış ve Paphlagonya (Paphlagonia) adıyla anılan bölgenin önemli şehirlerinden birisi olmuştur" (Tunçözgür, 1997). Roma ve Bizans Dönemi'nde "Dadybra" olarak anılan kentte yapılaşma yoğunluğu atmış, birçok kaya mezarlığı, tümülüs, kabartma ve tapınak bu dönemlerde inşa edilmiştir. 1190'lı yıllarda Türklerin egemenliği altına giren kent "Zalifre" olarak adlandırılmıştır (Yücel, 1980). Günümüzde Safranbolu ismiyle tanımlanan kent, geleneksel yapıya sahip koruma bölgesi ve yeni yerleşim alanları olmak üzere iki ayrı kısımdan oluşmaktadır. Geleneksel yapıların yer aldığı koruma bölgesi ise üç bölgeden oluşmaktadır. Bunlar; Çukur, Kıranköy

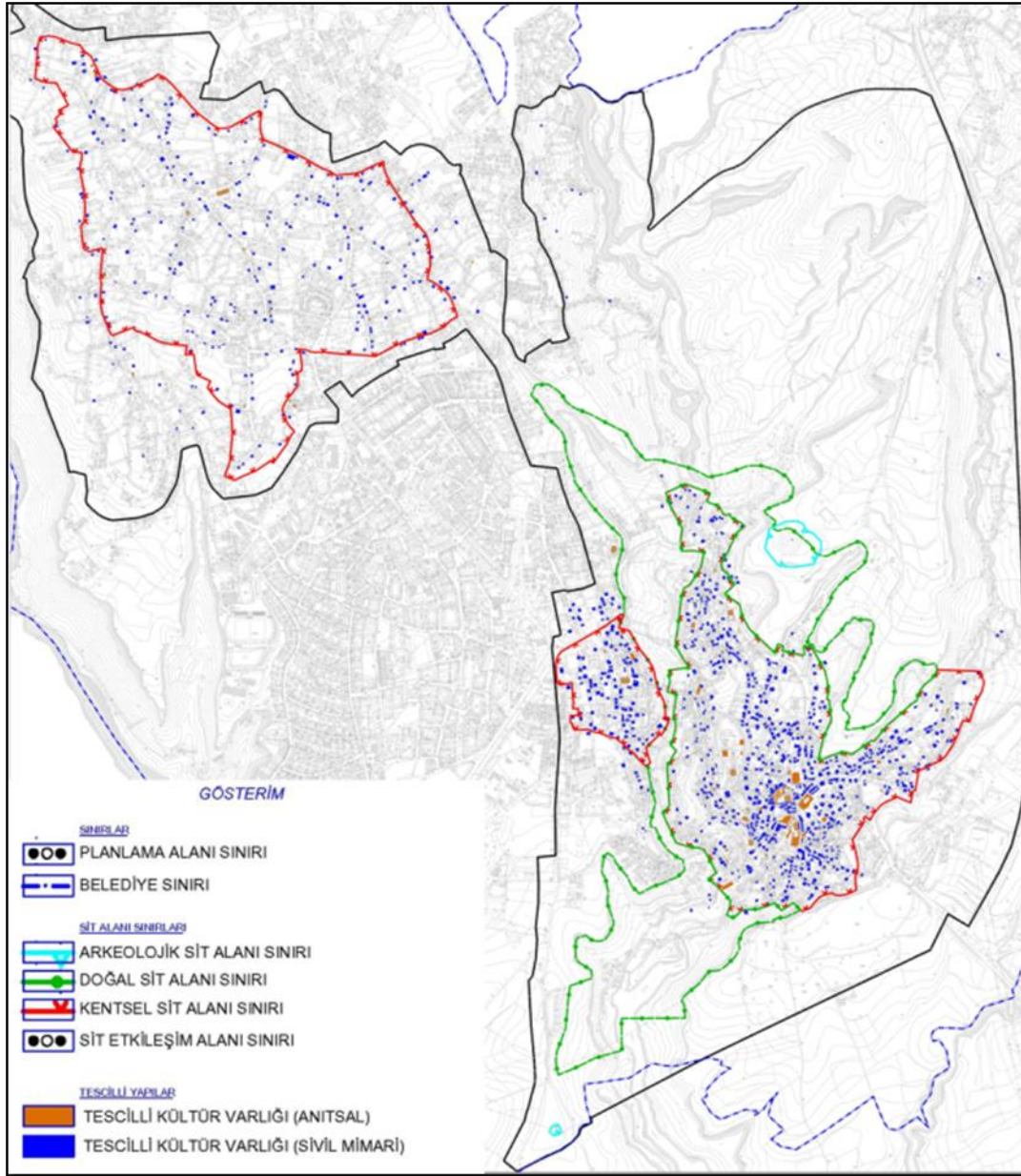
ve Bağlar (Üzüm Bağları) olarak sınıflandırılmaktadır. Bu bölgeler somut kültürel mirasın korunması amacıyla Doğal, Kültürel ve arkeolojik sit alanları olarak ilan edilmiş ve koruma altına alınmıştır (bkz. Şekil 1).



Şekil 1. Safranbolu Sit Sınırları (yazar tarafından yapılmıştır)

3. BULGULAR

Coğrafi bakımından eğimin yüksek olduğu kentin etrafı orman alanlarıyla çevrelidir. Kent merkezi içindeki yükseklik farkı ortalama 345 metre olup bu fark iklimi de etkilemektedir. Bu yüzden yerel halk tarihi koruma alanı olan ve Çarşı olarak da anılan Çukur Bölgesi'ni kışın, bağ evlerinin yer aldığı, yüksekliğin 735 metreye kadar çıktığı Bağlar Bölgesi'ni yazın kullandığı görülmektedir. Bu iki alan arasında kalan bölgede ise apartmanlaşmanın ve yoğun kentleşmenin olduğu yeni yerleşim alanı kurulmuştur. Çukur Bölgesi turistik özelliğinin yanı sıra kentin ticaret merkezi ve kalbi olmayı sürdürmektedir. Ayrıca kentin topografyasının eğimli ve engebeli olması Osmanlı İmparatorluğu Dönemi'nde farklı inançlara sahip toplumların kendi mahallelerini oluşturmalarında ve bugünkü anıtsal ve sivil mimari çeşitliliğin ortaya çıkmasında da etkili olmuştur (bkz. Şekil 2).



Şekil 2. Tescilli Kültür Varlıkları (Safranbolu Belediyesi, 2022)

Çukur Bölgesi alışveriş, pazar, ticaret ve turistik merkez konumundadır. İki nehir tarafından sınırlandırılmış ve üçgen şeklini almış olan bu bölgede ahşaptan yapılmış olan atölyeler, esnaf dükkanları ve ticari işletmelerden oluşan özgün bir doku ve tarihi yapılar yer almaktadır. Kıranköy, eski dönemlerde Hıristiyanların yaşadığı bir semttir. Kıranköy'de bulunan yapılar çağdaş Avrupa kentlerinde olduğu gibi sosyo-mimari bir yapıya sahip olup taştan inşa edilmiştir. Üzüm bağlarının yer aldığı ve günümüzde de yazlık olarak kullanılan Bağlar Bölgesi geniş bahçelerin içine yerleştirilmiş müstakil evlerden oluşan sakin bir yerleşim alanıdır. Çukur ve Kıranköy'deki sokaklar dar ve kavslidir, topografya eşine ender rastların sokak perspektifleri yaratmaya imkan sunmaktadır. Sokaklar taş döşemeli olup yüzey suyunu boşaltmak için içe doğru eğimli olarak düzenlenmiştir. Cadde cephesinde mahremiyet nedeniyle pencereler bulunmadığından taş duvarlar bahçe duvarlarının uzantılarına benzemektedir. Binaların mimari özellikleri ve sokak desenleri Osmanlı mimarisine özgün değerde devam etmektedir. Bağlar, Çukur ve Kıranköy bölgelerinde farklılaşan mimari özellikler Osmanlı Dönemi'nin teknolojisini, yaşam biçimini, inançlarını, ekonomisini ve kültürünü yansıtmaktadır. Safranbolu'yu Dünya Miras Listesine aldırان en önemli özelliği Safranbolu

Evleri'nin kültürel çeşitliliği yansıtan özgün mimarisinin korunabilmiş olmasıdır (bkz. Şekil 3).



Şekil 3. Safranbolu Evleri (Safranbolu Belediyesi, 2022)

Çarşı bölgesinin çevresi sarp yamaçlarla çevrili olması, dolayısıyla çevreden gelebilecek yapılaşma ve yozlaşma baskısının minimum hissedilmesi nedeni ile yerleşimin geneli özgün hali ile korunmuştur. Bu alanda kullanım amaçları değişmesine karşın mimari ve mekânsal bütünlüğünü genel olarak korumuş mahalleler bulunmaktadır.

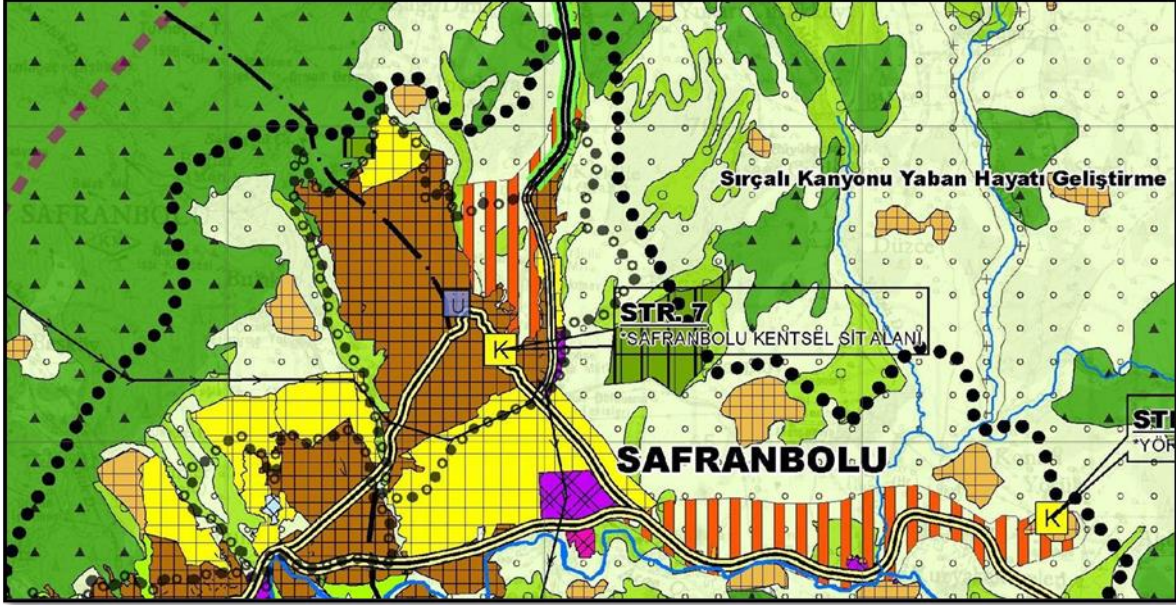
Günümüzde yeni yerleşim alanı olan Kıranköy'de çarşı ve alışveriş gibi aktiviteler gelişmiş olmasına rağmen; turizm faaliyetleri ile Kentsel Sit Bölgesi olan Çarşı yerleşimi canlı bir merkez olma özelliğini kaybetmemiştir. Yapı gruplarının özgünlüğünü genel olarak korumasına karşın hakim noktalara yeni yapılar bölgenin panoramasını olumsuz etkilemektedir.

Safranbolu sit bölgesi konut yerleşim alanlarında yapılan incelemeler neticesinde bu bölgede yerleşen halkın, özellikle Safranbolu yerleşiminin dışından gelenlerin ekonomik bakımdan üst gelir grubundan olduğu görülmektedir. Alt gelir grubuna mensup kişilerin plansız bölgelerde kaçak yapılaşma ile konut edindikleri görülmektedir. Tarihi vasfa sahip olan evlerin değer bakımından yüksek olması ve uluslararası değere sahip olması yerleşimin korunmasını da olanaklı hale getirmektedir.

Karabük ilinin de içinde bulunduğu Filyos, Ereğli, Bartın havzalarını kapsayan, Aralık 2006 tarihinde onaylanan "1/100.000 ölçekli Çevre Düzeni Planı" hazırlanmıştır. Turizm öncelikli gelişme senaryosu içeren plan, koruma alanlarının birbirinden bağımsız ve kopuk gelişmesine yol açmaktadır.

Şekil 4'te belirtilen turuncu çizgiler turizm tesisleri için ayrılan yer seçimi kararlarını göstermektedir. Sarı alanlar yeni gelişme bölgesini, kahverengi bölgeler mevcut kentsel yerleşim alanını, bir dolu bir boş yuvarlak dairelerle sınırlanan bölgeler ise koruma alan

sınırını tanımlamaktadır. Yoğun nüfus ve gelişme alanı öngörüsü içeren plan, tarımsal üretimin yapıldığı verimli tarım topraklarının yerleşime açılmasına da yol açmaktadır.



Şekil 4. Safranbolu Çevre Düzeni Planı (Safranbolu Belediyesi, 2022).

Turizm öncelikli gelişme senaryosu içeren plan koruma alanlarının birbirinden bağımsız ve kopuk gelişmesine yol açmaktadır. "Safranbolu Koruma Amaçlı İmar Planı" süreci incelendiğinde, "Kültür Bakanlığı Gayrimenkul Eski Eserler ve Anıtlar Yüksek Kurulu" 1976 yılında "Safranbolu için Koruma Kararı" ile peyzaj unsurları, bahçe duvarları, yol kaplamaları ve yol genişlikleri için koruma tedbirleri alınmıştır. 1991 yılında yapılan "Safranbolu Koruma İmar Planı" kabul edilip uygulamaya alınmaya kadar bütünsel olmayan ancak yapısal ve parçalı düzeyde gerçekleştirilen koruma kararlarının hakim olduğu görülmektedir. Özellikle 1985 yılında "Taşınmaz Kültür Varlıkları Yüksek Kurulu" Çukur ve Bağlar Bölgesinde bulunan 165 anıt eser ile 810 sivil mimari örneğinin tescil altına alınmasına karar vermiştir. Bunun dışında Kaymakamlığın ve yerel halkın girişimleriyle birçok konağın dış cephe sağlıklılaştırma projesi yapılmıştır.

"Safranbolu Koruma İmar Planı" kararlarında; doğal sit alanları için topografyayı değiştirecek ve silüet etkisini bozabilecek bitki örtüsü uygulamaları ile kazı ve dolgu gibi tahribata yönelik eylemler bulunamaz; bu alanlarda ağaç kesilemez, ancak; kurumuş, hastalanmış ya da devrilmiş ağaçlar ile kamu yararı içeren alt ve üstyapı hizmetlerinde, rekreasyon ve bakım amaçlı yapıların inşaatı sırasında, ağaçların kesilmesi, orman işletme şefliğinde alınacak teknik rapor doğrultusunda koruma bölge kurulunun iznine tabidir hükmü yer almaktadır. Arkeolojik sit alanında "korumaya yönelik bilimsel çalışmalar dışında kesinlikle hiçbir yapılaşmaya izin verilemez, bilimsel amaçlı kazıların dışında hiçbir kazı yapılamaz" hükmü yer almaktadır (Safranbolu Belediyesi, 2019). Kentsel sit alanının için alınan koruma kararları da geniş kapsamlı ve sürdürülebilirlik ilkelerine uygundur. Bu alanın hem Osmanlı İmparatorluğu'nun hem de diğer medeniyetlerin sosyal yaşamlarının, geleneklerinin ve göreneklerinin somut kültürel yansıması olan mimari düzenlerindeki ayırık nizam yapılaşma kararları esas alınmış ve korunmuştur.

Kentsel alan planlaması ile özel amaçlı plan sınıflaması içine giren ve koruma bölgeleri için yapılan Koruma Amaçlı İmar Planlarının işbirliği ve eşgüdüm içinde yapılması gereklidir. Bu üst bir kurumun kurulmasını gerekli kılmaktadır. Aksi durumda tarihsel değere sahip olan evrensel mirasın, kentsel gelişme politikalarındaki yanlışlıklar, tutarsızlıklar nedeniyle tahrip edilmesi kaçınılmaz bir son olmaktadır.

4. SONUÇ VE DEĞERLENDİRME

Sürdürülebilir koruma ve tarihsel mekân arasında kurulan ilişkiyle ortaya atılan sürdürülebilir kentsel koruma kavramı, birbiri üzerinde herhangi bir üstünlüğü olmayan ekonomi, ekoloji ve sosyo-kültürel yapının dengeli gelişimi ve devamlılığı üzerine kurgulanan bir kentsel koruma modelidir. Bu çerçevede sürdürülebilirlik kavramı, somut ve soyut kültürel mirası yansıtan tarihsel mekanın sürekliliğinin ve devamlılığının yaşanabilirlik ilkesi çerçevesinde sağlanması, böylece gelecek nesillere ulaştırılması şeklinde tanımlanabilir. Bir koruma alanının yaşanabilirlik ölçütü ise kent yönetimlerinin mekânsal, sosyal, kültürel ve ekonomik pek çok faktörü bütünlük bir sistem olarak ele alabilmesine ve yönetebilmesine bağlıdır.

Bir hizmet sektörü olan ve bacasız sanayi olarak adlandırılan turizm doğal ve özgün olana merak duygusuyla beslenmektedir. Kaybolmaya yüz tutmuş birçok geleneğin, el sanatlarının ya da yıkılmak üzere olan eski dönemlere ait terk edilmiş yaşam alanlarının değerlendirilmesinde önemli bir faktördür. İnsan-doğa ilişkilerinin gelişmesini sağlayan çevreci yaklaşımlar ve uluslararası anlaşmaların etkisiyle insanlık yoğun kentsel alanlardan uzaklaşarak, geleneksel olana yönelmeye başlamıştır. Kentleşmenin kendine özgü olumsuz etkilerinden boş zamanlarda uzaklaşma isteği, bireyleri, özellikle doğal çevreyle bütünleşen sade, basit ve kırsal niteliğini nispeten koruyabilen alanlara yöneltmiştir.

Sürdürülebilir koruma, ekonomik değerlerle doğal ve tarihi değerler arasında denge kurmaktadır. Dolayısıyla, sürdürülebilir kalkınma aracılığıyla başlayan dengeli turizm yatırımları, hem gelişmiş hem de gelişmekte olan yerleşim alanlarına gelir ve istihdam sağlamaktadır. Bu yatırımlar, çağdaş yaşamsal gereksinimlerin giderilmesine yönelik çevreci yaklaşımlarla planlandığında mekânın kimliği, doğal ve tarihi değerleri bozulmadan korunabilmektedir. Bu noktada, yatırım ve kararlarda kent yönetiminin planlama kararlarındaki etik duruşu önemlidir.

Turizmin gelir getirisi, istihdam etkisi ve yatırımları teşvik yönü gibi ekonomik etkileri istenilen istikrarda gitmediğinde, doğal alanlar, başka kullanım alanlarına dönüştürülebilmekte veya ekolojik bozulmalara yol açan uygulamalara izin verilebilmektedir. Sürdürülebilirlik ve turizm arasındaki ilişki bu noktada ortaya çıkmaktadır. Tarihi, kültürel ve çevresel değerlerin korunması doğrudan turizm faaliyetlerinin sürdürülebilirliğini sağlamaktadır. Bu nedenle, turizm yönetiminde sürdürülebilirlik ilkelerinin benimsenmesi hem değerlerin korunmasına hem de turizmin gelişmesine katkı sağlamaktadır. Özellikle, hızla artan çevre kirlilikleri, iklim değişikliği, yok olan türler, tarihi, anıtsal ve mimari değerlerin özgünlüklerini yitirmesi, sürdürülebilir dünya görüşünü disiplinler arası bir amaç haline getirmiştir.

Üst kademe plan kararlarında; sosyal, kültürel, ekonomik ve koruma odaklı politikalar belirlemenin önemli bir aracı olan Çevre Düzeni Planları Türkiye’de uygulanan önemli bir plan türüdür. 3194 Sayılı İmar Kanunu kapsamında gerçekleştirilen “Safranbolu Çevre Düzeni Planı” kentin sürdürülebilir kentsel koruma politikalarına yönelik ciddi sakıncalar içermektedir. Turizm öncelikli gelişme senaryosu içeren planda, gelişme alanları ile koruma alanlarının birbirinden bağımsız ve kopuk düzenlenmiş olmasının rant kaygısıyla artacak yapılaşma sürecine, ekolojik bozulmalara ve çevresel kirliliklere neden olarak kentsel kimliğin yıpranmasına yol açacağı açıktır.

Kentsel kimliğin temel unsuru olan tarihi çevreler geçmişten günümüze ayna tutmaktadır. Kimliklerini koruyabilmiş ve varlıklarını sürdürebilmiş kent ve konut dokuları her çağın farklılaşan yaşam biçimlerine, mekânsal dönüşümlerine ve tinsel gereksinimlerine ayak uydurabilen ve tarihsel değişim sürecini yansıtan değerler olarak karşımıza çıkmaktadır. Küresel miras niteliğindeki değerler sınıflamasında yer alan Safranbolu Koruma Bölgesi geçmiş ve gelecek arasında köprü kurmaktadır.

Bölge düzeyindeki plan kararları kalkınma öncelikli olup turizmin gelişmesine yönelik bir

kentleşme yaratmaktadır. Plan kararlarında koruma kullanma sürecinde de teoride korumaya yönelik/korumacı, sakınımcı politikalar ortaya koyulsa da uygulamada eksiklikler ve sorunlar yaşandığı gözlenmektedir. Bu süreçte birinci dereceden deprem bölgesi olması, eğimin yüksekliği ve konut modellemesinde kot farklılıklarının ortaya çıkması, diğer taraftan iklimsel değişimler ile küresel ısınma gibi sorunların ihmalî söz konusudur. Küresel ve yerel ölçekteki değişim ve dönüşümler mevcut dokunun özgün kimliğiyle korunabilmesi konusunda endişeleri ortaya çıkarmaktadır. Z kuşağı olarak tanımlanan gelecek nesillerin teknolojik yaşam biçimleri ve koruma konusundaki tutumları evrensel miras olarak tanımlanan özgün değerlerin yok olma tehlikesiyle karşı karşıya olabileceği sorununu gündeme getirmektedir. Özellikle kar amaçlı yatırım politikaları ve günübirlik alınan yer seçimi kararları rant baskısını ortaya çıkarmaktadır. Bu durum planlar arasındaki kararların tutarsızlığının hem sebebi hem de sonucu olarak değerlendirilebilir. Diğer taraftan gelişmekte olan bir ülke olan Türkiye'nin sürdürülebilir kalkınma konusundaki deneyimlerinin yetersizliği ve koruma konusundaki yönetsel eksikliklerin uygulama sürecinde yol açtığı başarısızlıklar nedeniyle gelecek kuşaklar Safranbolu kentini göremeyebilir.

KAYNAKLAR

- Ahunbay, Z. (2014). Tarihi çevre koruma ve restorasyon, İstanbul: Yem Yayınları.
- Bandarin, F. (2015). Urban conservation in Italy and across the world: New challenges for urban heritage 50 Years after the Venice charter, B. Albrecht, A. Magrin (Eds.), *Exporting The Urban Core*, Soveria Mannelli, Rubbettino, 64-73.
- Boz, M. and Uğur, İ. (2015). Tarihi kentler ve turizm: konaklama işletmeleri yöneticilerinin Safranbolu'da turizm gelişimine ilişkin algıları, 2nd International Congress of Tourism & Management Researches 01 – 03 Mayıs 2015, Kuşadası, Türkiye.
- Driver, A., R. M. Cowling, and K. Maze. (2003). Planning for living landscapes: perspectives and lessons from South Africa. Center for Applied Biodiversity Science at Conservation International and the Botanical Society of South Africa, Washington, D.C., and Cape Town.
- Gönenç, G. (1994). Safranbolu, İstanbul: Ceyma Matbaası.
- Günay, Z. (2010). Neoliberal kentleşme dinamikleri çerçevesinde tarihi çevrenin sürdürülebilirliği: sürdürülebilir kentsel koruma modeli, İstanbul Teknik Üniversitesi Fen Bilimleri Enstitüsü Doktora Tezi, İstanbul.
- Gürbüz A. (2002). Turizmin sosyal çevreye etkisi üzerine bir araştırma. *Teknoloji Dergisi*, 1 (2):49-59.
- Güvenç, B. İnsan ve kültür, Ankara: Remzi Kitabevi Yayınları.
- Holden, M. (2008). Roseland, M., Ferguson, K. & Perl, A. Seeking urban sustainability on the world stage. *Habitat International*, 32, 305-317.
- Örnek Özden, E. (2006). Kentsel sit alanı ilanı 'mutlak korunuyor' anlamına geliyor mu?, *Journal of the Faculty of Engineering and Architecture of Gazi University*, 21(4), 651-660.
- Keleş, R. (2016). Kentleşme Politikası, 15. Baskı, Ankara: İmge Kitabevi Yayınları.
- Keleş, R. ve Mengi, A. (2021). Kent Hukuku, Ankara: İmge Kitabevi Yayınları.
- Knight AT, Cowling RM, Campbell BM. (2020). Planning for implementation: an operational model for implementing conservation action. *Conserv Biol* 20, 408-419. 2006 (<https://conbio.onlinelibrary.wiley.com/doi/full/10.1111/j.1523-1739.2006.00305.x>, 24.02.2022).
- Koçan, N., Çorbacı, Ö. L. (2012). Tarihi çevreleri koruma sürecinde yeni yaklaşımlar. Mehmet Akif Ersoy Üniversitesi Fen Bilimleri Enstitüsü Dergisi, 3(2), 31-36.
- Kuban, D. (1994). Türkiye'de Tarihi Çevre Korumanın Kültürel Boyutları, Tarihi Kentlerde Planlama/Düzenleme Sorunları, Ankara: Bayındırlık ve İskan Bakanlığı Yayınları.
- Kuter, N. (2007). Kentsel estetik ve Çankırı örneği, *Journal of Forestry Faculty of Kastamonu University*, 7(1): 38-53, 2007, (<http://dergipark.ulakbim.gov.tr/kastorman/article/view/5000083108/50000772> 44, 08.02.2022).



- Margules, C. R., and R. L. Pressey (2000). Systematic Conservation Planning. *Nature*, 405, 37-47.
- Meydan Yıldız, S.G. (2018a). Eko-kent planlama modelinde kadın girişimciliğinin rolü. *Sosyal Bilimler Araştırma Dergisi*. 7 (3), 20-31.
- Meydan Yıldız, S.G. (2018b). Kültürün mekânsal değişimler üzerindeki etkisi. *Gazi İktisat ve İşletme Dergisi*, 4 (3), 173-184.
- Meydan Yıldız, S.G. (2016). Çevre bilinci ve eko-kent planlaması: Gölbaşı Özel Çevre Koruma Bölgesi Örneği, Yayınlanmamış Doktora Tezi, Ankara: Ankara Üniversitesi Sosyal Bilimler Enstitüsü,
- Meydan, S. G. (2013). Kent planlama sürecinde çevre bilinci ve kentsel rant ilişkisi. *Türk Bilimsel Derlemeler Dergisi*, 6 (1), 175-179.
- Meydan Yıldız, S. G. ve Şengün, H. (2018). Dünya Ticaret Örgütü'nün çevre koruma politikaları. *Yönetim ve Ekonomi: Celal Bayar Üniversitesi İktisadi ve İdari Bilimler Fakültesi Dergisi*, 25(1), 233-249.
- Najd, M. D., Ismail, N. A., Maulan, S., Yunos, M. Y. M., & Niya, M. D. (2015). Visual preference dimensions of historic urban areas: The determinants for urban heritage conservation. *Habitat International*, 49,115-125.
- O'Gorman, M. (2020). Building a Culture of Corporate Conservation. In: *Strategic Corporate Conservation Planning*. Island Press, Washington, DC.
- Özcan, K. (2016). Kent planlamada sürdürülebilirlik gündemi: bir kavramsallaştırma denemesi", *Avrasya Terim Dergisi*, 4(2), 7-17.
- Safranbolu Belediyesi, (2019). <http://www.tarihikentlerbirliigi.org/wp-content/uploads/SAFRANBOLU.pdf> , 08.02.2022.
- Safranbolu Ticaret ve Sanayi Odası, (1999). 2000'e Doğru Safranbolu, Safranbolu Ticaret ve Sanayi Odası Yayını, Karabük.
- Shen, L. Y., Ochoa, J. J., Shah, M. N., & Zhang, X. (2011). The application of urban sustainability indicators – A comparison between various practices. *Habitat International*, 35, 17-29.
- Taner, O and Tiesdell, S. (1994). Planning in Turkey: The contrasting planning cultures of Istanbul and Ankara. *Habitat International*, 18, 99-116.
- Tekeli, İ. (2009). Kültür politikaları ve insan hakları bağlamında doğal ve tarihi çevreyi korumak, İstanbul: Tarih Vakfı Yurt Yayınları.
- Tunçözgür, Ü. (1997). Düünden bugüne Safranbolu, Safranbolu Hizmet Birliğı Kültür yayını, No:2, Ankara: Kalkan Matbaası.
- UNESCO WHC (World Heritage Centre), City of Safranbolu, (<https://whc.unesco.org/en/list/614> , 08.02.2022).
- Xie, S., Xie, X., Zhang, Y., Li, M. Skitmore, Echoes of Italian lessons on the typomorphological approach: A planning proposal for Gulangyu island, China, *Habitat International*, 69: 1-17 2017.
- Yücel, Y., (1980). Çobanoğulları, Çandaroğulları Beylikleri, Ankara: Türk Tarih Kurumu Yayınları.
- Zancheti, S.M. and Jokilehto, J. (1997). Values and urban conservation planning: some reflections on principles and definitions. *Journal of Architectural Conservation*, 1 (3): 51,
- Zeren, N. (1981). Kentsel Alanlarda Alınan Koruma Kararlarının Uygulanabilirliğı, Doktora Tezi, İstanbul Teknik Üniversitesi Mimarlık Fakültesi, İstanbul.
- 2863 sayılı Kültür ve Tabiat Varlıklarını Koruma Kanunu, T.C. Resmi Gazete, 18113, 23 Temmuz 1983.
- 3194 sayılı İmar Konunu, T.C. Resmi Gazete, 18749, 09 Mayıs 1985.