



Kadı Hamamı Mekansal Analizi ve Uygulama Projesi Değerlendirmesi

Nurtekin ÖZEN

Dr. Öğretim Üyesi, Fırat Üniversitesi, Mimarlık Fakültesi, Mimarlık Bölümü, Elazığ, Türkiye.

nurtekinozen@gmail.com

<https://orcid.org/0000-0002-2509-1864>

ÖZET

Gelişen, ilerleyen teknoloji ve küreselleşme toplumun yapısını etkilemektedir. Değişen sosyal yapı, geçmişte toplum açısından önemli bir konuma sahip yapıların işlevlerini etkilemekte, değiştirmekte ve/veya kullanılmamasına neden olmaktadır. Bu değişimden kültürel miraslarımızdan en çok etkilenenlerden biri de hamam yapılarıdır. Tarihi hamam yapıları, sosyal, tarihsel ve kültürel mirası içinde barındırmasının yanı sıra, insanın yaşamını sağlıklı ve mutlu bir şekilde sürdürmesi, beden ve ruh temizliğini de sağlayan kamusal mekânlardır. İnsan sağlığını korumanın en önemli aracı temizliktir. Kirletici unsurlardan uzak kalmanın yolu temizlikten geçmektedir. Su, insanların sağlıklarını koruma ve devam ettirebilmelerini sağlayan doğal bir kaynaktır. İnsanın yaşamını sağlıklı ve mutlu bir şekilde sürdürmesi beden ve ruh temizliği ile sağlanırken temizlik ve bakımla kişinin kendine güveni de artmış olur. Bu çalışmada kültür ve medeniyet tarihimizde önemli birer yer tutan hamamlar, Diyarbakır Kenti örneğindeki Kadı Hamamı değerlendirilmiştir. Kadı Hamamı, Diyarbakır kenti Sur ilçesinde yer almaktadır. Kadı Hamamının mekânsal oluşumunu ve kurgusunu; teknik gereksinimler, topoğrafya, coğrafi konum, malzeme, ulaşım vb. etkenler belirlemektir. Bu çalışmada insanlığın ortak kültürel değeri olan tarihi yapıların korunması sürecine katkı sunmak hedeflenmektedir. Toplumun ve bölgenin ihtiyaçları için yeni işlevler, tarihi yapıların korunmasını sağlayacaktır.

Anahtar Kelimeler; Mimarlık, Hamam yapıları, Tarihi yapılar, Proje değerlendirilmesi, Temizlik, Kadı Hamamı

ABSTRACT

Developing, advancing technology and globalization affect the structure of society. Changing social structure affects, changes and/or causes structures that have an important position in society in the past to not be used. One of the most affected by this change in our cultural heritage is the bath buildings. In addition to containing social, historical and cultural heritage, historical bath structures are public spaces that ensure the cleanliness of the body and soul, maintaining a healthy and happy life of a person. The most important means of protecting human health is cleanliness. Cleaning is the way to stay away from polluting elements. Water is a natural resource that allows people to maintain and maintain their health. A person's life in a healthy and happy way is provided by cleansing the body and soul, while a person's self-confidence also increases with cleaning and care. In this study, the baths that occupy an important place in our history of culture and civilization were evaluated as the Kadi Bath in the example of the city of Diyarbakir. Kadi Bath is located in the Sur district of Diyarbakir city. Spatial formation and construction of Kadi Bath; technical requirements, topography, geographical location, materials, transportation, etc. factors are determining. In this study, it is aimed to contribute to the process of preserving historical structures that have a common cultural value of humanity. New functions for the needs of the community and the region will ensure the preservation of historic structures.

Keywords; Architecture, Bath structures, historical structures, project evaluation, cleaning, Kadi Bath

1. GİRİŞ

Yıkanmanın, insan vücudunun temizlenmesi ve sağlığı açısından bilimsel olarak faydaları bilinmektedir. Öte yandan yıkanma, insanın kendini iyi hissetmesi için son derece fayda sağladığı gibi yaşam kalitesini de arttırmaktadır. Vücudun temiz tutulması, hastalığa yakalanma riskini düşürmekte, vücut direncini artırmakta ve enerji sağlamaktadır. Vücudun temizliğinin bir diğer faydası ise psikolojik olarak rahatlama getirmekte ve sorunlarla başa çıkmada yardımcı olmaktadır. Bu amaçlara yönelik, tarihinin en eski devirlerinden itibaren çeşitli medeniyetler hamam yapılarını inşa etmiştir. İslam dininin temizliğe verdiği önem, Müslüman toplumlarda hamam yapılarına nitelik ve nicelik açısından önem kazandırmıştır. Özellikle Osmanlılar döneminde hamam yapılarına ayrı bir önem verilmiş, devletin uzandığı tüm coğrafyada hamam yapıları inşa edilmiştir. Toplumsal ihtiyaçlar ve değişen yaşam şartları hamamlara yeni işlevler de kazandırmıştır.

İnsanlık tarihi boyunca temizlik sağlık açısından öneme sahip olan bu hamam yapılarının mekânsal oluşumunda kullanıcı gereksinimleri öncelikli olmakla beraber, teknik yeterlilikler, coğrafi konum ve topoğrafya belirleyici olmuştur. Teknolojik yeniliklerden, depremlerden etkilenen ve zamanla önemini yitiren hamamlar büyük oranda önemlerini kaybederek ya terkedilmekte ya da özgün işlevleri dışında değerlendirilmektedir. Öte yandan Endüstri devriminden sonra toplumda yaşanan sosyal ve kültürel değişim, restorasyon sonrasında hamam yapılarının atıl kalmasına veya verilen yeni işlev sonucu olumsuz etkilenerek zarar görmektedirler.

Geleneksel hamam yapılarından günümüze ulaşabilmiş olan Kadı Hamamı, Parlı (Safa) Camisinin kuzey doğusunda yer almakta, avlulu mekânı ile diğer hamamlardan farklılık oluşturmaktadır. Geçmişte Diyarbakır'ın en işlek hamamlarından biri olarak ifade edilmektedir. Bu çalışmada tarihi yapıların korunması sürecine katkı sağlanması hedeflenmektedir. Restorasyonu tamamlanmış olan yapının özgün kimliğini bozmadan verilecek yeni işlev korunmanın önemli bir son aşamasını getirecektir. "Korumanın yapılmasının en önemli nedeni tarihsel sürekliliği sağlamaktır. Biz yeni binalar yapalım ama bunları da salt saklayalım zihniyetinde değiliz. Biz bu binaların nasıl yapıldığını ancak koruyarak ve kullanarak yeni nesillere aktarabiliriz. Bu ilişkinin devam eden bir süreç olduğunu görmekle, insanların vatanlarına, yaşadıkları yerlere doğru bir biçimde bağlanmaları sağlanır. Kültür varlıklarını yok edersek kültür sürekliliğini de yok ederiz." (Tapan, 2014)

Bu çalışmada, Kadı Hamamı'nın mekânsal oluşumu ve kurgusunda; topoğrafya, coğrafi konum, malzeme ve ulaşım gibi kriterler kayıt altına alınarak benzer yapı stoklarına kılavuzluk yapılması hedeflenmektedir. Yapıya verilecek yeni işlevle yapının yaşatılarak korunması sağlanacağı gibi sürdürülebilirliği sağlanmış olacaktır. "Geleneksel yapılar geçmişi ve bugünü ilişkilendirebileceğimiz, toplumun tarihsel gelişimini takip edebileceğimiz, kültürel etkileşimlerin yaşandığı mekanlara dönüştürüldüğü takdirde; doğru tasarlanmış bir restorasyon ve işlevlendirme uygulamasından bahsetmek mümkün olacaktır." (Cebe, Özen, & Akın, 2019)

2. TARİHTE HAMAMLAR

Su, canlıların yaşamını sürdürmesine olanak sağlamanın yanında, insanın ruh ve beden sağlığı üzerinde olumlu etkiler yapmaktadır. İnsan sağlığını korumanın en önemli aracı temizliktir. Kirletici unsurlardan uzak kalmanın yolu temizlikten geçmektedir. Temizlik, zindelik sağladığı gibi ruhsal mutluluğu da vermektedir. "Temizlenme kavramı tüm genişliği ile algılanan, ilk düzeyde kişinin görünen kirlerinden yani derinin üst tabakasında biriken vücut kalıntılarından kurtulmasıydı. Ama daha derin anlamı kişiyi Allah'a yakınlaşmaktan ve onunla kulluk bağına kuvvetlendirmekten alıkoyan nefsin insanı kalın zincirlerle dünyaya bağlamasından kurtulmak yani nefsanî kirlere temizlenmekti" (Demirağ, Erten, & Şen, 2015) Suyun ısıtılarak yıkanılan ve vücut temizliğinin yapıldığı kamusal mekânlar zamanla toplumsal hayatta yeni bir boyut kazanmıştır.



Kelime olarak anlamlarına baktığımızda TDV İslam Ansiklopedisinde, "Arapça'da "ısıtmak; sıcak olmak" anlamındaki hamm (hamem) kökünden türeyen hamam (hammâm) kelimesinin sözlük anlamı, "ısıtan yer" demek olup "yıkama yeri" mânasında kullanılmaktadır. Farsça karşılığı germâbedir. Hamam, suyun ısıtılması suretiyle insanların yıkaması için yapılmış bir tesistir." şeklinde ifade edilmektedir. (Eyice, 1997)

Yapılan arkeolojik incelemelerden hamam kültürünün eski dönemlere kadar dayandığı ve Mezopotamya, Babil, Hindistan ve eski Mısır'da yıkamak amacıyla evlerden bağımsız binaların yapıldığı bilinmektedir. Hamamlar vücut temizliğinin yapıldığı toplumun ortak kullanılabileceği mekânlardır. Uygarlıkların oluşmasına, gelişmesine yön veren hamam yapıları, ilk olarak temizlik için inşa edilmiş, zamanla sosyalleşme işlevi de eklenmiştir. "Yıkamayı günlük yaşantının bir parçası haline getiren uygarlık ise ilk Yunanlılardır. Antik Yunan'da sağlık, spor ve eğlence merkezi olarak görev yapan hamamlar, Roma hamamlarının ortaya çıkmasını sağlamıştır. Roma hamamlarında, Sergius Orata adlı bir mimar, ilk defa mekânlarda sıcak havayı dolaştırarak merkezi ısıtma yöntemini keşfetmiş ve Roma hamamlarının kendine özgü bir mimari yapısının ortaya çıkmasını sağlamıştır." (Ürük, Temmuz 2016)

Roma ve Türkler döneminde hamamlar önemli yer tutmaktadır. Osmanlılar döneminde, Roma döneminden daha fazla hamamlara nitelik ve nicelik açısından değer verilmiştir. "Roma hamamları işlevsel olmanın ötesinde estetik ve politik nitelikleri olan, kamusal mekânlardı." (Demirağ, Erten, & Şen, 2015) Roma ve Osmanlı Medeniyetlerinde hamam yapılarında farklılıklar görülmektedir. Kullanılan suyun özelliğine ve yıkama türüne göre bu farklılıklardan biridir. "İslamiyet, yıkanmanın durgun su yerine akan su ile yapılmasını emretmiştir. Bu durum yapısal işlevi etkilemekle birlikte, ilk Müslüman hamamları Antik Dönem hamamlarına benzerlik göstermektedir." (Gültekin, 2017) "Roma ve Türk hamamlarını biçimlendiren temel farklardan biri; İslam dini gereği temizliğin ancak akan suda yapılabileceği inancına bağlı olarak Türk hamamlarında soğuk ve sıcak su havuzlarının bulunmamasıdır." (Ürük, Temmuz 2016) Bir diğer fark ise hamamların boyut ve iç mekân özellikleri oluşturmaktadır. "Türk hamamları, Roma hamamlarına göre daha küçük ölçekte inşa edilmiş olup, dış görünüşlerinin yalın olmasına karşın iç mimarisıyla etkileyici yapılardır. Genellikle gelir getiren vakıf malı olarak inşa edilmiştir. Vakıf hamamları bir camiye, bir medreseye vb. esere vakfedilmiş olup, buradan elde edilen gelir söz konusu eserlerin bakımına ve görevlilerine harcanmaktadır. Ancak mütevellî ile işletilen bu hamamlar sonraları uzun süreli (300 yıl) kiraya verildiğinden, hamamların çoğunun şahıs mülkiyetine geçmesine neden olmuştur." (Gültekin, 2017) Hamamlar, temizlik ve sağlık işlevine ek olarak sosyalleşme işlevi gören mekânlar haline getirilmiştir. "Hamam Osmanlı kahvehaneleri gibi kamusal bir mekândı. Bir araya gelen insanlar önemli politik ya da kamusal meseleleri konuşur ya da felsefi, edebi sohbetler ile entelektüel alış veriş gerçekleştirdi. Elbette, önemli siyasi ya da siyasi olmayan dedikodular ihmal edilmezdi." (Demirağ, Erten, & Şen, 2015) Hamamlar, özellikle kadınların sosyalleştiği mekânlar haline gelmiştir. Kadınlar sağlıklı olmak güzel görünmek amacının yanı sıra sosyal ilişkilerini geliştirmek için de sık sık hamama giderlerdi. Genellikle hamamlar buldukları konuma göre adlandırılmış ve hizmet verdiği toplumun yapısına uyumlu farklılaşmıştır. "Hamamlar, yıkanmanın yanında dinlenme, sohbet, yeni dostluklar kurma, düğün öncesi ve sonrası gelinler için eğlence düzenleme gibi farklı amaçlara hizmet eden sosyal yapılar." (Dağtekin, 2019-2021)

Türk hamam planlama anlayışı; Soyunmalık (camekan), ılıklik (soğukluk), sıcaklık-halvet ve külhan (ısıtma sistemi) mekanlarından oluşmaktadır. Kullanım şekillerine göre ise hamamlar ikiye ayrılmaktadır. Tek hamamlar erkekler için yapılmış gün içinde kadınlara da hizmet verebilmektedir. Çift hamamlar, iki farklı yerden giriş ile gün içinde aynı anda erkek ve kadınlara hizmet verebilen bitişik nizamda inşa edilmiş yapılardır.

Anadolu'da, hamamların ısıtılmasını, kent içinden toplanan çöplerin yakılmasından elde edildiğini daha sonraları ısıtmanın odunların yakılması ile gerçekleştirmiştir. Örneğin "Eskiden üzüm tortu denilen beyaz üzümün suyunun sıkıldıktan sonra geriye kalan

posasının kurutularak yakıldığı hamamlarda, yakıt giderleri karşılanabilir düzeydeydi. Ancak Kilis'te üzüm tortunun hamamlarda yakıt olarak kullanılmaması beraberinde maliyetlerin de yükselmesine neden oldu." (Kilis'te Hamam Kültürü Yok Oluyor, 2017) Yine Evliya Çelebinin seyahatnamesinden Diyarbakır'da bulunan hamamların ısıtılması işleminde kentin çöpleri aynı işlevi sağlamıştır.

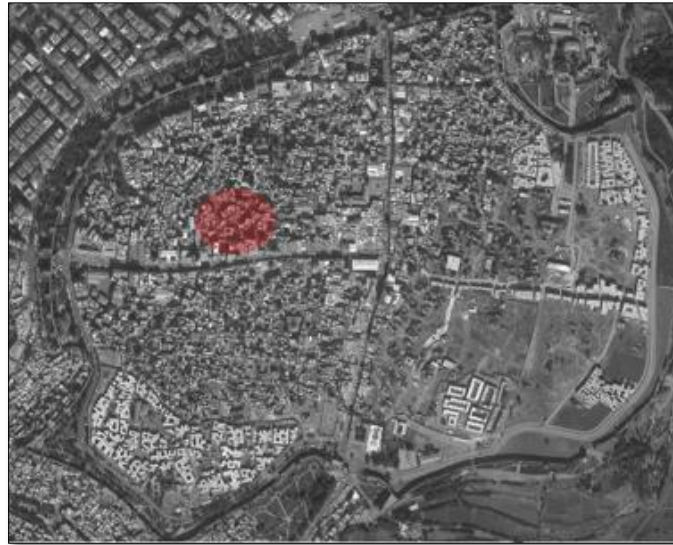
Çağın getirmiş olduğu yenilikler ve ihtiyaçlar hamamlara olan ilginin azalmasına neden olmuştur. "Toplumsal hayattaki değişimlere paralel olarak gelir getirme özellikleri zayıfladıkça yeni hamam yapılmamış, eskiler de ortadan kalkmaya başlamıştır. Hamamların gelir getirme özelliğini yitirmesi dışında imar faaliyetleri gibi etkenlerle de sanat eseri sayılabilecek nitelikteki hamam yapıları ya tamamen yıkılmış ya da kısmi olarak ortadan kaldırılmıştır." (Ertuğrul, 2009)

3. MATERYAL VE METOT

Bu çalışma Diyarbakır kent merkezindeki günümüze ulaşan hamamlardan Kadı Hamamı özelinde kaynak araştırması yapılmıştır. Çalışma kapsamında, hamam kültürü ve tarihsel süreci üzerine literatür taraması yapılmıştır. Bir belgeleme çalışması niteliğinde de olan bu çalışma, hamamın restorasyonunu gerçekleştiren Dr. Mimar Mehmet CEBE ile görüşmeler yapılmıştır. Kadı Hamamı ile ilgili gerekli belge ve proje kayıtlarına ise Diyarbakır Vakıflar Bölge Müdürlüğü ve Diyarbakır Kültür ve Koruma Kurulu arşivlerinden ulaşılmıştır. Kadı Hamamının yerinde incelenmesi yapılarak mimari özellikleri, konumu ve tarihsel süreci de tespit edilmeye çalışılmıştır. Yapıya verilecek yeni işlevle korunması ve bulunduğu çevreye (ekonomik, çevresel ve sosyal) katkı sağlaması amaçlanmaktadır. Hamamların, mekânsal oluşumu ve kurgusunu; teknik gereksinimler, topoğrafya, coğrafi konum, malzeme ve ulaşım vb. faktörler oluşturmaktadır. Kadı Hamamı, mekân oluşumu, mekânsal kurgu kriterleri açısından incelenerek diğer hamamlardan olan farklılığı araştırılmıştır. Daha sonra Kadı Hamamının Uygulama Projesinin Değerlendirilmesi ve Öneriler kısmı yer almaktadır.

3.1 Kadı Hamamı Konumu

Kadı Hamamı geleneksel kent merkezinde kenti dörde ayıran Urfa kapı yeni aksı ile Dağ kapı aksının kuzey doğu diliminde Melek Ahmet Paşa caddesine yakın bir konumda bulunmaktadır. Diyarbakır ili, Sur ilçesi, İskender Paşa Mahallesi, Melek Ahmet Paşa Caddesi Palo Sokak, 2 nolu pafta, 135 nolu ada, 24 nolu parsel de (Şekil 1) inşa edilmiştir. Kadı Hamamı, Parlı (Safa) Camisinin kuzey doğusunda, 37°54'41.6 kuzey enlemi ile 40°13'58.1 doğu boylamında 665 m rakımda bulunmaktadır. (Haritalar, 2021)



Şekil 1: Kadı Hamamı Konumu (Haritalar, 2021)

Tarihsel Süreç

Hamamlar, Türk İslam mimarisinin ve sosyal hayatının önemli simgelerindedir. Kent kültürünü temsil eden bu yapılar giderek kaybolmaktadır. "Konum özelliklerine göre mahalle ve çarşıda yapılan Anadolu hamamlarına ek olarak surlarla çevrili kentin giriş kapılarına yakın konumlanan hamamlar da Diyarbakır'da konum özelliği oluşturmuştur." (Ekinci Dağtekin, Mayıs 2017) Kadı Hamamının konumuna bakıldığında, Urfa iline açılan kapıya yakın konumda yer almaktadır.

Kadı Hamamının yapım tarihi ve adını nerden aldığı bilinmemekle birlikte geçmişte kentin önemli hamamları arasında olduğunu ve suyunun Hamravat kaynağından verildiği seyyahlar tarafından ifade edilmektedir. İbrahim Yılmazçeliğe göre "... 4 Eylül 1727 tarihi bir vakfiyede adının geçtiğini bu tarihten önce Kadı Hamamı'nın mevcut olduğunu..... İbrahim Beğ Tekkesi Evkafından olduğunu tespit ettiğimiz hamam, Diyarbakır'ın en işlek hamamlarından birisi olduğunu..." dile getirmektedir." (Yılmazçelik, 1995) Aynı isimde ve hamamın karşısında yer alan Kadı Cami'nin, 1533-1543 yılları arasında inşa edilmesi, Kadı hamamının inşa tarihi hakkında ipucu vermektedir.

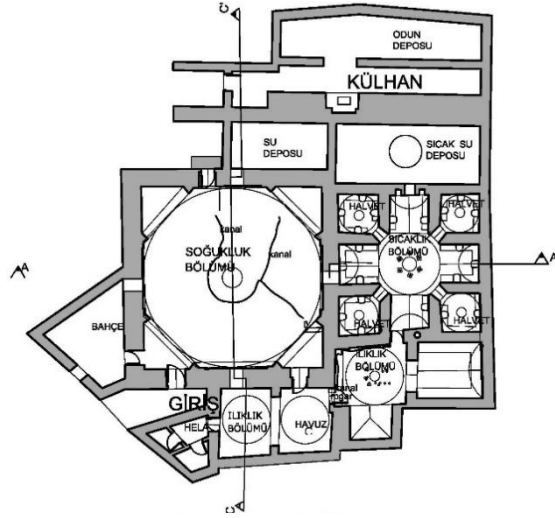
Ünlü seyyahlardan Buckingham, "Diyarbakır'da 20'den fazla hamamın; Vahap Ağa Hamamı, Paşa Hamamı, Çarşı Hamamı, Kale Hamamı, Deve Hamamı ve Eşek Hamamından bahsetmektedir. İlk iki hamamın isimlerini kurucularından, diğer iki hamamın mevcut konumlarından ve son iki hamamında birtakım özelliklerinden dolayı isimlerini aldığından bahsetmektedir. Deve hamamının iç bölümleri ile ferah ve en geniş olanıdır. Eşek hamamının ise ucuzluğundan başka hiçbir çekiciliği yok. Söylenenler göre eşek sürücüleri ve ahmaktardan başka kimse oraya gitmezmiş ama yine de şehrin tüm fakir insanları oraya sık sık gittiğinden bahsetmektedir." (Buckingham, 1827) Kadı hamamının diğer isimlerini "Hamam İpariye ve Eşbek isimleriyle de bilinmektedir. Evliya Çelebi, hamamın esas adının 'Eşbek Hamamı' olduğunu ancak halk dilinde 'Eşek Hamamı' olarak zikredildiğini ifade etmektedir." (Ertaş, Aralık 2017) Eski dönemlerde yoğun bir kullanıcı kitlesi olan Kadı Hamamı, modernizmle birlikte özgün fonksiyonunu kaybederek terk edilmiştir. Kullanılmayan yapının metruk bir halde olduğu dönemlerde yapı ciddi zararlar görmüş, yapının kullanılmayan bazı bölümleri yıkılırken birçok kısmı tahrip olmuş ve yok olmuştur. Koruma amacı ile 2009-2010 yılları arasında yapılan restorasyon çalışmaları sonrası yapıya işlev verilmemesi, yapının tekrar atıl bir durumda kalmasına sebep olmuştur.

4. BULGULAR

Yerinde yapılan incelemeler, Diyarbakır Vakıflar Bölge Müdürlüğü ve Diyarbakır Kültür Varlıklarını Koruma Kurulu arşivlerinden elde edilen bilgilere göre Kadı Hamamı 2009-2010 yılında hazırlanan uygulama projesine uygun olarak restorasyonu yapılmıştır. Yapı, orijinal işlevini kaybetmiştir, ancak restorasyonuyla yapısal özellikleri korunmuştur. Yapı geleneksel Türk Hamamlarında görülen plan tipindedir. Yapının yeniden işlevlendirme ve sonraki süreçlerinde, farklı problemlerle karşılaşmaması için, özgün kriterlerine uygun olarak incelenmiştir. Bu kriterler; mekan oluşumu ve mekânsal kurgudur. Daha sonra Kadı Hamamının Uygulama Projesinin Değerlendirilmesi ve Öneriler kısmı yer almaktadır.

4.1. Mekân oluşumu

Osmanlılar da hamam yapılarının, nitelik ve niceliklerinden anlaşılacağı üzere, İslam dininin temizliğe verilen önemini göstermektedir. Hamam yapıları, temizliğin yanı sıra sosyal yaşamda da önemli mekânlar haline gelmişlerdir. Diyarbakır da, 1820'li yıllarda yaklaşık 20'nin üzerinde bir hamam yapısından bahsedilmesi, kentin zengin bir kültürel yapıya sahip olduğunu anlayabiliriz. Hamam yapılarının genellikle dış cepheleri ile iç cephelerine göre daha gösterişsizdir. Hamamların, mekânsal oluşumunda etkili olan; topoğrafya, coğrafi konum, ulaşım vb. kriterler Kadı hamamının biçimsel diziliminde etkili olmuştur. "Hamamların oluşumunda "Hamam mekânları tek bir aks üzerinde art arda veya parsel durumuna göre soğukluk veya ılıkılık bu akstan kopararak konumlandırılabilir. Ancak soğukluk ve ılıkılık mekânı akstan ayrılarak tasarlanmasına rağmen sıcaklık, külhan ve su deposu hamamlardaki ısıtma tekniğinden dolayı her zaman



Şekil 3: Kadın Hamamı Kat Planı (Cebe, 2009)

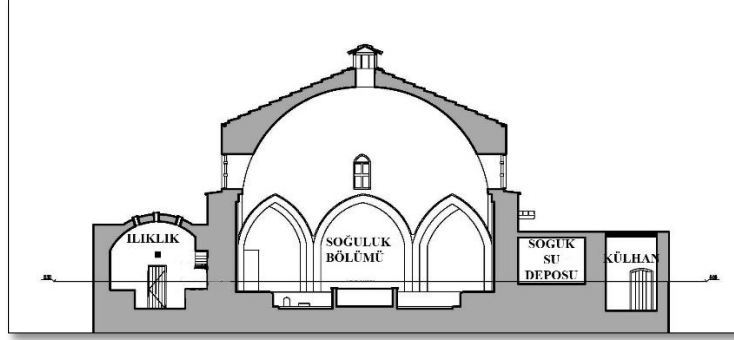
Yapı geleneksel Türk Hamamlarında görülen plan tipindedir. Genel olarak 4 bölümden ve bunlara bağlı alt mekânlardan oluşmakta olan yapı soğukluk, ılıklik, sıcaklık ve cehennemlik (külhan) bölümlerinden meydana gelmektedir. Soğukluk bölümü kare planı köşelerdeki kemer ve tonozlarla önce sekizgen bir plana kavuşmakta daha sonra kubbeye dönüştürülerek kapatılmaktadır. Kubbenin tam ortasında içeriği aydınlatmak için boşluk bırakılmıştır. (Şekil 4)



Şekil 4: Dış Mekândan Görünüşler (Haritalar, 2021)

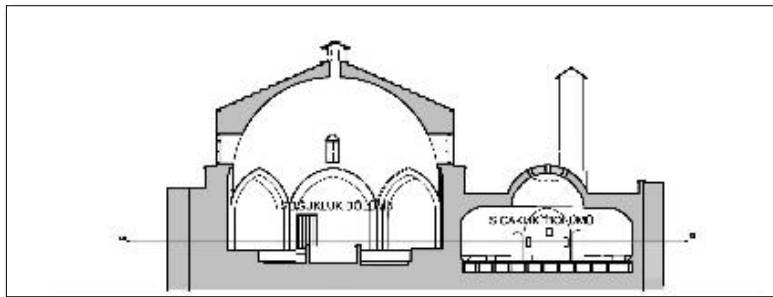
Ana kubbenin üstünde bulunan sekizgen bir gövde üzerinde alaturka kiremit kaplı ahşap bir fener şeklindedir. Kubbelerde aydınlatma amaçlı fil gözlerinin şekli, malzemesi ve boyutları Diyarbakır'da bulunan diğer hamamlarla yapılan karşılaştırmalı çalışma ile tespit edilerek yerleştirilmiştir.

Soğukluk mekânının güney doğu köşesinde bulunan bir kapı ile ılıklik mekânına geçilmektedir. Soğukluğun duvarları kaba yonu taş üzeri horasan harçlı sıvadır. Duvar diplerinde 60-63-65 cm yükseklikle arasında değişen sekiler bulunmaktadır (Şekil 5). "Soğukluk duvarı boyunca, altına ayakbalarının bırakıldığı nişlerin yer aldığı seki..... Kargir fener Diyarbakır'daki hamamlar arasında sadece Kadın Hamamı'nda var." (Dağtekin, 2019-2021) Soğukluk mekânının ortasında havuz bulunmaktadır. Girişin tam karşısında külhana açılan kapı bulunmaktadır. Külhan daha yüksek kotta olduğu için 2 basamaklı bir merdiven mevcuttur. Soğukluk mekânının girişin tam çaprazında sekilerin üzerine yapılan yaklaşık 2 m yüksekliğinde depo bulunmaktadır. (Şekil 6)



Şekil 5: Kadı Hamamı Kesit (Cebe, 2009)

Ilıklık mekânına geçiş için kapı boşluğu mevcuttur boşluğun üzeri tonozdur. Soğukluk mekanında 4 adet pencere bulunmaktadır. Soğukluk bölümünde olduğu gibi sekiler mevcuttur. Hela kısmının duvarları kaba yonu taştan yapılmış ve duvarda üç pencere boşluğu bulunmaktadır. Bu kısımdan girilen ılıklığın ikinci ve sıcaklığa daha yakın olan kısmı arasında da yine bir kapı boşluğu bulunmaktadır. Bazalt taş olan döşemede eğim görülmekte olup taşlara açılmış kanal mevcuttur. Orta kısmın üst örtüsü kubbe iken diğer kısımların girişe göre sağ tarafın çapraz tonoz karşı tarafın beşik tonozdur. Bu mekanda sıcaklık bölümüne geçmek için kapı boşluğu mevcuttur. Birbirlerini kesen iki mekan ve bunlara bağlı köşelerde yıkanma bölümleri mevcuttur. Duvarları kaba yonu taş üzeri horasan harçlı sıvadır. Alt döşemesi bazalt taştır. Döşemenin altında, cehennemlikten gelen dumanın ısınsından yararlanmak için sal taşları ile boşluk bırakılmıştır. Sal taşları 65 cm uzunluğunda 15 cm kalınlığında ve 23 cm genişliğinde olup altındaki boşluk 46 cm yüksekindedir. Cehennemlikten gelerek bu boşluktan geçen duman ılıklık kısmı ile arada bulunan duvardaki bir baca ile dışarı atılmaktadır. Orta mekanlarda ve diğer köşelerde bulunan yıkanma bölümlerinde sekiler ve kurnalar mevcuttur. Toplam 11 adet kurna mevcuttur. Sıcaklık kısmının çapraz hollerinin kesişim noktasının üstü kubbe ile örtülü iken niş kısımlarının üstü tonoz ile kapatılmıştır. Köşelere denk gelen mekanların üstü ise kubbe ile örtülü olup tüm kubbelerde ışık için yapılmış olan fil gözü yuvaları bulunmaktadır. Sıcaklık bölümünün kuzey tarafında bulunan ve altında cehennemliğin bulunduğu su deposundan sıcaklık kısmına açılan bir pencere bulunmaktadır. Zemini bazalt taş duvarları kaba yonu olan su deposunun üst örtüsü tonozdur. Su deposunun arkasında kuzey tarafta bulunan ve su deposunun altında bulunan cehennemlik bölümünün yakıt besleme kapısının bulunduğu külhan kısmı iki bölümden meydana gelmekte olup ikinci kısmı yakıt deposu niteliğindedir. Üst örtüsü yıkılmış olan külhan kısmının özgün üst örtüsü ahşap kirişlemeli toprak damdır.



Şekil 6: Kadı Hamamı [Cebe,2009]

İl dışından gelen insanların salgın hastalıkları kentte yaşayan insanlara bulaştırmalarını engellemek için, illere açılan sur kapılarına yakın yerlerde hamam yapıları inşa edilmiştir. Hamamların bir vakfa ait (camiye yakın işlev) olarak inşa edilmektedir. "Diyarbakır'da hamamların yapılış tarihi, en erken üç yüz yıl öncesine dayanır. Nüfusa paralel yapılan hamamların insan sağlığında üstelendiği önem oldukça fazladır. Şehrin insan sağlığına

önem veren anlayışı, temizliğe gereken ilginin gösterildiğini belgelerle ortaya koymaktadır. Bulaşıcı hastalıkların önünün alınması ve daha önce görülen afet halini alan hastalıkların önüne geçmek için, şehre alınanların, girenlerin ilk önce yapacakları iş, hamamda iyi şekilde yıkanmalarıdır. Yıkanan ve temizlenen kişinin, kişilerin şehre alınışlarıyla ün yapmış Diyarbakır'da bunun yadırganmaması gerekir." (Abakay, 2012) Hamamların mekânsal kurgusunun oluşmasında genellikle yapının inşa edildiği arazinin geometrisi, arazinin topoğrafyası, yapım döneminin teknik imkânları ve mimarın estetik anlayışı en önemli belirleyiciler olmuştur.

Yapıda kullanılmış olan malzemeler incelendiğinde malzemenin tamamının ve işçiliğin yerel imkânlar ile temin edildiği görülmektedir. Yapı genelinde tamir amacı ile kullanılmış malzemeler özgün malzeme olmadığı ve geleneksel mimarının özelliklerini bozduğu için yapı ile bir bağı bulunmamaktadır. Zarar gören bozulan malzemeler, özgün haliyle boyutlandırılarak kullanılmıştır. Kubbenin ana malzemesi harman tuğladır. Kubbe horasan harçlı sıva ile sıvanmıştır. Çatı alaturka kiremit ile kaplanmıştır. Yapının duvarları kaba yonu taş üzeri horasan harçlı sıvadır. Zemini bazalt taş ile döşenmiş olup, Külhan kısmının örtüsü ahşap kirişleme üzeri toprak damdır. Yapıda bulunan tüm kapı ve pencereler zamanla yıpranma ve deformasyona uğramaları sebebi ile geleneksel yapım tekniği ile ceviz kerestesinden yapılmış muadilleri ile değiştirilerek yapılmıştır.

5. UYGULAMA PROJESİNİN DEĞERLENDİRİLMESİ

Yapıya yapılan müdahaleler, restorasyon projesi ve müdahale kararları ile ilgili olarak yapılan incelemede aşağıdaki hususlar tespit edilmiştir;

- Onarım öncesinde kullanılmayan yapıya eklenmiş olan yeni yapı mekan ve elemanlarının tespiti ve özgün plan şemasının ortaya çıkarılması için verilmiş olan sökümler kararlarının isabetli olduğu,
- Uygulama projesinde cephelerin özgün kimliği ve boyutlandırılmasında yapıdaki izlerden hareket edildiği ve özgün cephelerin elde edilmesinde isabetli kararların alındığı,
- Aynı dönem yapıları ile yapılan karşılaştırmalı çalışmalar ile tespit edilmiş olan kapı ve pencere doğramalarında modern bir malzeme olan boya ve cilanın kullanılması dışında yapı ile uyumun sağlandığı,
- Çevresi niteliksiz yapılarla çevrili olan hamam yapısı özgün kimliğine kavuşmuş olmakla beraber işlevsiz atıl bir şekilde durmaktadır. "Yapının özellikleri dikkate alınarak iyi belirlenen bir işlev, geleneksel yapıların korunmasına ciddi oranda katkı sunacağı gibi onarım sonrası atıl durumda kalmasının önüne geçerek bu yapıların zaman içerisinde bakımsızlıktan yıpranarak yıkılması ve yok olmasının da önüne geçecektir (Cebe, Özen, & Akın, 2019).
- Günümüzde kullanıcı konfor beklentilerini yerine getirebilme kabiliyetinden yoksun olan bu hamam yapısının cami ile olan entegrasyonu ve tarihi özelliği nedeni ile yeni işlev önerisinde çok hassas davranılması, önerinin ciddi bir şekilde irdelenmesini (Cebe, Özen, & Akın, 2019) gerektiren bir kimliğe sahiptir.
- Hamam yapısı, kent ve kültürel bellekte önemli yer oluşturmuştur. Hamam yapısının restorasyonu ile kent kimliğine önemli katkıda bulunmuştur. "Küresel ölçekte çok kıymetli ve değerli olan geleneksel yapılar, korunması gereken kültürel mirasın ayrıcalıklı yapılarıdır (Akın, Bekleyen, & Yıldırım, 2016). Onarım sonrası yapının özgün plan şeması ve mimari kimliği ile korunması ile beraber güncel ve uygun bir işlev ile yeniden kullanıma açılması tarihi yapıların yaşatılarak korunması prensibine uygun doğru bir karar olacaktır.

6. ÖNERİLER

Günümüzde az sayıda hamam, eski işlevine devam ederek halka açık halde hizmet vermektedir. Tarihi Kadı Hamamı restore edilmiş ancak hala işlev verilmediği için yapı tehdit altındadır. Kent çapında ve yakın çevresinde gerekli analizler yapılarak tarihi hamamların işlevini yitirmesine neden olan sorunlar incelenmeli ve bu sorunlara sürdürülebilir bir anlayışla yaklaşılması kültürel zenginliğimizi koruma açısından önemlidir.



- Tarihi hamam yapılarının ısıtılmasında, yenilenebilir enerji sistemlerinin kullanılması ısınma maliyetini düşürecektir. Bu durum hamamın düşük maliyetle işletilmesine neden olacaktır. Böylece yapı eskiden olduğu gibi işlek olması sağlanacaktır.
- Geçmişte hamamların kentin atıkları ile ısıtılması bugünde neden olmasın sorusunu akla getirmektedir.
- Yenilenebilir enerji kullanımı, Ülkemizin fosil yakıtlara olan bağımlılığını azaltacaktır.
- Hamamlarda, yenilenebilir enerji kullanımı havaya salınan CO₂ miktarını azaltacaktır.
- Yapının bahçesinde ve iç mekânında yapılacak düzenlemelerle hamamın eski cazibesine ulaşılacaktır.
- Halkın temizlik ihtiyacının ortak mekânlarda israf edilmeden kullanımı sürdürülebilir enerji açısından önemlidir.
- Tarihi Kadı Hamamının eski işlevine kavuşması, mahallede yaşayan halkın tanışması ve sosyalleşmesi sosyal sürdürülebilirlik açısından önemlidir.
- Kültürel tarihi turizmin yanında, yapının işlevine dönmesi yerel kültürün karakteristik özelliklerinden yansıtacağından yabancı turistlerin ilgisini çekecektir. Ayrıca, sağlık ve güzellik sektörlerinin her devirde revaçta olması, yapının sağlık-turizmne kazandırılması bölgeye ekonomik katkı sağlayacaktır.
- Mevcut işlevinin dışında verilecek yanlış kararlar yapının zarar görmesine neden olabilir.

7. SONUÇ

Tarihi hamamların bir kısmı teknolojik gelişmeler ve sosyal değişimler dolayı rağbet azalmış ve gelir getirmemeleri nedeniyle kapatılmıştır. Toplumdaki sosyal değişimler hamam kültürünün eski önemini kaybetmesine neden olmuştur. Bazı tarihi hamamlar ise doğal afetler neticesinde zarar görmüş ve yıkıma terk edilmiştir. Tarihi hamam yapısının nitelikli ve deneyimli uzman tarafından restore edilmesi verilecek işlevde de uzmanın görüşlerinden faydalanılması sürdürülebilir bir yapı için elzemdir.

Parlı camisinin kuzey doğusunda inşa edilmiş olan Kadı Hamamı özgün plan şeması ve mimari kimliği ile yaşatılarak korunması gereken önemli bir örnek niteliğindedir. Onarım sonrası yalnızlığa terk edilmiş olan hüviyetinden bir an önce kurtarılarak yeniden işlevlendirilmesi ve kullanıma açılması sağlanmalıdır. Bu durum yapının periyodik kontrollerinin ve bakımlarının zamanında yapılması, çevresel ve görsel tahribatın önlenmesi açısından önemlidir.

Restorasyon sırasında yapının karakteristik yapısını zedeleyecek herhangi bir değişikliğe gidilmemesi önemlidir.

Hamam yapısının, toplumsal açıdan hatıra ve sembolik değerinin olması, restorasyonu ile kentin kültürel belleğindeki eksiklik giderilmeye çalışılmıştır.

Mevcut performansının iyileştirilmesi (uygun işlev verilerek binanın korunması) enerji performansını da etkileyecektir.

Hamam yapısına mevcut işlevi kazandırılarak bulunduğu topluluğun temizlik, yıkanma faaliyetlerinin yanında sosyal sürdürülebilirliği sağlanmış olacaktır. Hamam yapısının konumu, mekânsal oluşumu ve kurgusu, mekânın iyi gelir getiren bir ticarethaneye dönüştürerek ekonomik sürdürülebilirliği getirecektir.

Yapının yeni işlevi ile birlikte; topluma, çevreye ve ekonomiye olumlu etkileri ve gelecek kuşaklara aktarımı sürdürülebilir mimarlığın temelini oluşturacaktır. Olumlu koşullar neticesinde benzer çalışmalarda daha doğru sonuçlara ulaşılmasına katkı sağlayacaktır.

Hamamların işletim maliyetlerinin yüksek olması, bu yapıların yok olmasında önemli bir etkidir. Hamamların ısıtılmasında fosil yakıtların yerine temiz enerji kullanılması sera gazı yayılımını ve işletme maliyetini düşürecektir.

Yerel malzemelerin yörenin kültürünü ve karakteristik özelliklerini yansıtması açısından önemli olduğu kadar enerji verimliliği açısından da önem arz etmektedirler. Bu sebeple doğru restorasyon kararlarının alınması enerji verimliliğini de etkileyebilecektir.

Yapının yüksekliği, çevresine uyumlu malzeme kullanımı insan-çevre ilişkisinde verilen önemi göstermektedir. Yapı işlevi, yapının kat yüksekliği ve süslemesi ile gösterişten uzak toplum ve kültürel değerleri dikkate alınarak inşa edilmiştir. Öte yandan hamamdaki kullanıcı sayısını il dışlarına açılan kapılara konumu, su kaynağı, arazi topoğrafyası, yapı malzemesi ve yapım teknolojisi belirlemektedir. Tarihi yapının çevresi, dış ve iç mekânlarıyla olan ilişkisinin doğru analiz edilmesi ve restorasyonun yapılması enerji verimliliğini sağlayacaktır.

KAYNAKLAR

- Abakay, M. (2012, Mayıs 02). *Diyarbakır Hamamları ve Kültür-Sanat Üzerine*. Ağustos 08, 2021 tarihinde <https://www.tyb.org.tr/diyarbakir-hamamlari-ve-kultur-sanat-uzerine-6597yy.htm> adresinden alındı
- Akın, C., Bekleyen, A., & Yıldırım, M. (2016). Preservation initiatives for the truncated pyramid-shaped traditional houses of Siirt. *Frontiers of Architectural Research*, 360-370.
- Buckingham, J. (1827). *Travels In Mezopotamia*. London.
- Cebe, M., Özen, N., & Akın, C. (2019). Yeniden İşlevlendirilen Hasan Paşa Hanı'nın Kullanım Sonrası Değerlendirmesi. *DÜMF Mühendislik Dergisi*, 10(3), 1145-1163
- Cebe, M. (2009-2010). *Restorasyon Projesi*. Diyarbakır: Diyarbakır Kültür Varlıklarını Koruma Kurulu.
- Cebe, M., Özen, N., & Akın, C. (2019). Bina Programlamanın Geleneksel Yapıların Yeniden İşlevlendirilmesinde Değerlendirilmesi. *Turkish Studies Information Technologies and Applied Science*, 14(2), 138.
- Dağtekin, E. (2019-2021). *Buluşturan, İyileştiren bir kültür: Diyarbakır'ın Hamamları*. Ağustos 08, 2021 tarihinde <https://diyarbakirhafizasi.org/bulusturan-iyilestiren-bir-kultur-diyarbakirin-hamamlari> adresinden alındı
- Demirağ, D., Erten, A., & Şen, M. (2015). *Su ve Medeniyet, 4-9 Kubbenin altındaki sıcaklık: Hamam kültürü", Suyla gelen kültür*. İstanbul: İstanbul Büyükşehir Belediyesi.
- Ekinci Dağtekin, E. (Mayıs 2017, Mayıs 2017). Geleneksel Diyarbakır hamamları kataloğu. *Dicle Üniversitesi Mühendislik Dergisi*, s. 359-370.
- Ertaş, K. (Aralık 2017). Şarkiyat Bilim ve Hikmet Vakfı, Uluslararası Sosyal Bilimler Kongresi. *Batılı Seyyahların Gözüyle 19. Yüzyılda Diyarbakır*. Diyarbakır: Şarkiyat Bilim ve Hikmet Vakfı.
- Ertuğrul, A. (2009). Hamam Yapıları ve Literatürü. *Türkiye Araştırmaları Literatür Dergisi*, 241-266.
- Eyice, S. (1997). *Hamam*, TDV İslam Ansiklopedisi. 08 08, 2021 tarihinde <https://islamansiklopedisi.org.tr/hamam> adresinden alındı
- Gültekin, E. (2017, Aralık 10). *İslam İnançına Göre Türklerde Yıkanma Kültürü ve Türk Hamam Mimarisi*. 08 Ağustos, 2021 tarihinde <https://www.esergulteakin.com/tag/turk-hamam-mimarisi/> adresinden alındı
- Haritalar, G. (2021, Ağustos 08). *Haritalar*, Google. <https://www.google.com.tr/maps/place/37%C2%B054'41.6%22N+40%C2%B013'58.1%22E/@37.9115642,40.2306073,588m/data=!3m2!1e3!4b1!4m6!3m5!1s0x0:0x0!7e2!8m2!3d37.91156!4d40.2327962> adresinden alınmıştır
- Kilis'te Hamam Kültürü Yok Oluyor*. (2017, Mart 04). Ağustos 09, 2021 tarihinde Kilis Postası: <http://www.kilispostasi.com/kilis-te-hamam-kulturu-yok-oluyor/1210696/>, adresinden alındı
- Tapan, M. (2014). *Koruma Sorunlarımız Mimarlık ve Kentleşme*. İstanbul: Cumhuriyet Kitapları.
- Ürük, Z. (Temmuz 2016). Mdeniyetler İçinde Hamamın Gelişim ve Kültürel Olarak Mekan Analizleri. *Akademik Sosyal Araştırmalar Dergisi*, 185-209.
- Yılmazçelik, İ. (1995). *XIX Yüzyılın İlk Yarısında Diyarbakır*. Ankara: Türk Tarih Kurumu.