



## Pandemi ile Değişen Konut İç Mekanını Yeniden Düşünmek

**F. Ceyda GÜNEY YÜKSEL**

*Dr. Öğr. Üyesi, Haliç Üniversitesi, Mimarlık Fakültesi, İç Mimarlık Bölümü, İstanbul/Türkiye  
fatmaceydayuksel@halic.edu.tr*

### ÖZET

Dünya Sağlık Örgütü tarafından pandemi ilan edilmesi ile, Covid-19 salgını yaşamın her alanında zorunlu değişimlere sebep olmuştur. Bu durum eğitim ve sosyal hayat başta olmak üzere pek çok alanda mekânsal değişiklikler yapılması gerekli hale gelmiştir. Tüm bu değişimlerin ışığında, evden çalışma, eğitim ve çeşitli kısıtlamalar insanların evlerini birer ofis, derslik ve sosyalleşebileceği kafe vb. ortak kullanım alanlarına dönüştürmüştür. Sürece herkes gibi hazırlıksız yakalanan tasarımcılar, hızlı, akılcı çözümler üretmek adına çeşitli öneriler sunmaya başlamıştır. Bu durum pandemi ile birlikte yeni bir mimari yaklaşımın gelişimine ön ayak olmuştur.

Barınma, yemek yeme vb. ihtiyaçları karşılayan yaşam alanları konutlar, bazı ek fonksiyonlar adapte edilerek, farklı kullanım işlevlerine açık hale gelmiş mekanlara dönüşmüştür. Bu süreç içerisinde iç mekanda malzeme seçimi, ek fonksiyon ihtiyacını karşılayacak modüler sistemlerin tespiti, doğru mekânsal organizasyon, mekânsal sürdürülebilirlik ve teknoloji ile ilişkili akıllı sistemlerin seçimi, bu doğrultuda fonksiyonel, yeni mekan düzenlemelerinin yapılmasında etkili olacaktır. Çevre ve konut ilişkisinin de yeni normal süreçte yeniden değerlendirildiği çalışmada, aslında yeşil alan ve yapının çevre düzeninin son yıllarda göz ardı edildiği tasarımların, bizlerin evlere adeta hapsediği günümüzde, ne kadar önemli olduğu gerçeği ile karşı karşıya kalınmasını sağlamıştır. Çalışma kapsamında, yeniden düzenlenen konutların, salgın sonrasında sunulan sürdürülebilir ve ekonomik çözümlerle, kullanıcısı için tüm yüklenen ek fonksiyonlar ile birlikte yeniden konforlu yaşam alanlarına dönüşebilmesi sağlanabilecek, değerlendirmeler sonraki uygulamalara referans olabilecektir.

**Anahtar Kelimeler:** Konut, İç Mekan Tasarımı, Sürdürülebilirlik, Esneklik, Teknoloji, Pandemi.

### ABSTRACT

With the declaration of a pandemic by the World Health Organization, the Covid-19 epidemic caused necessary changes in all areas of life. This situation has become necessary to make spatial changes in many areas, especially in education and social life. In the light of all these changes, working from home, education and various restrictions make people's homes, an office, classroom and café where they can socialize. Designers caught unprepared for the process like everyone else have started to offer various suggestions in order to produce fast, rational solutions. This situation led to the development of a new architectural approach with the pandemic.

Living spaces, residentials which are that meet the needs, accommodation, eating, etc., have been transformed into spaces that have become open to different usage functions by adapting some additional functions. In this process, the selection of interior materials, the determination of modular systems to meet the additional function needs, the correct spatial organization, spatial sustainability and the selection of smart systems related to technology will be effective in making functional and new space arrangements accordingly. In the study, where the relationship between environment and housing is re-evaluated in the new normal process, it has enabled us to face the reality of how important the green space and the designs, which have been ignored in recent years, are almost confined to homes today.



Within the scope of the study, it will be ensured that the reorganized houses can be transformed into comfortable living spaces with the sustainable and economical solutions offered after the epidemic, with all the additional functions installed for the user, and the evaluations will be a reference to the next applications.

**Keywords:** Housing, Interior Design, Sustainability, Flexibility, Technology, Pandemic.

## GİRİŞ

Çevresel koşullar, çağın gereklilikleri konut yaşamında ve tasarımında zamanla değişikliklere sebep olmuştur. Geçtiğimiz yüz yıllara baktığımızda bu değişimler savaşlar, deprem ve sel gibi doğal afetler ya da salgınlar gibi kenti ve kent yaşamını olumsuz yönde etkileyen faktörler sebebiyle yaşanmıştır. Günümüzde halen tüm dünyanın mücadele içerisinde olduğu Covid-19 salgını da yaşamın dinamiği içerisinde birçok değişimi ve yeniliği beraberinde getirmiştir. Gerek ev gerekse iş yaşamında, hatta insanların sosyal hayatında meydana gelen bu değişimler, içinde bulunulan mekanın kullanım fonksiyonuna ve yaşanan koşullara bağlı olarak yeniden düzenlenmesini gerektirmektedir. Çalışmanın amacı salgın ile birlikte, yeni normal süreçte konut yaşamında meydana gelen bu değişimlere ayak uydurabilecek yeni düzenlemelere ışık tutmaktır. Bu bağlamda çalışma kapsamında konut mekanının salgın ile birlikte yeniden düzenlenmesi ile mekânsal anlamda bazı değişikliklerle döneme adapte edilmesini sağlayacak uygulama ve yöntemlere değinilecektir.

Üzerine yüklenen fonksiyonların zamanla konut tasarımında değişimlere sebep olduğu bilinmektedir. İçinde bulunulan bu süreçte, yaşanan sokağa çıkma kısıtlamalarıyla birlikte birçok konuta ek fonksiyonlar yüklenmesi gerekliliği ortaya çıkmıştır. Bu çalışmayla, öncelikle konut tasarımının salgın öncesi sürece kadar nasıl şekillendiği ve sonrasında salgın ile birlikte ne gibi değişikliklerin kısa vadede yaratılması ile oluşturulabilecek çözüm önerileri değerlendirilecektir. Öncesinde böyle bir salgın ile karşı karşıya kalacağımızı bilmediğimiz gibi bundan sonrasında da ne kadar süreceği ile de fikrimiz yokken, geçici çözümler üretmek hem maliyet hem sosyal hem de psikolojik anlamda verimli bir sürecin geçirilmesini engelleyecektir. Çalışmada sunulan konut ve çevresi, mekanda sürdürülebilirlik, esneklik ve teknoloji gibi parametreler ölçeğinde yapılacak değişiklikler ile mekanda sunulan tasarım önerileri ve bu önerilerin yeni normal yaşama entegrasyonu ve etkileri tespit edilecektir. Böylelikle, sonuç olarak yeni nesil mimaride konut kullanıcılarının talepleri bu öneriler ışığında değerlendirilebilecektir.

## 21. YÜZYILDA YAŞAM ALANLARI VE KONUT

Var oluşun ilk yıllarından itibaren barınma en temel ihtiyaçların başında gelmektedir. Konut barınma ihtiyacını karşılayan en küçük ölçekli yaşam alanıdır. Günümüzde konut ise barınma ihtiyacı dışında farklı işlevleri de içinde barındırmaktadır. Konut, içinde sosyal ihtiyaçların karşılandığı hobi odaları, çalışma atölyeleri, spor alanları gibi çeşitli mekanların varlığı ile bir yandan sosyal hayatı destekleyen mekanlara, diğer yandan özellikle günümüzde yaşanan salgının çalışma hayatına etkisiyle de yaygınlaşan, home-office olarak da adlandırılan, çalışma ofisleri gibi alanlara dönüşmüş ve tasarımına bilinen anlamı dışında, farklı işlevlerin yüklenmesinde de etkili olmuştur.

Konut tasarımları, değişen yaşam koşulları, teknolojik, sosyal ve kültürel gelişim gibi etkenler ile bugün bilenen şeklini almıştır. Bu kapsamda konutu tanımlayan farklı yaklaşımlar mevcuttur. Fiziksel boyutunu ele alan tanıma göre konut, "bir ya da birkaç ev halkının yaşaması için yapılmış insan yaşamının gerekli kıldığı uyuma, yemek pişirme, soğuktan ve sıcaktan korunma, yıkanma ve ayak yolu gibi temel gereksinim konularında kolaylık sağlayacak barınak" olarak tanımlanabilmektedir (Keleş, 1983:79). Konut, mekânsal organizasyonun ve biçiminin içinde bulunduğu çevrenin kültürel izlerinden esinlenmesi sebebiyle, sadece fiziksel bir yapı olmaktan çıkmış ve birçok farklı istek ve ihtiyaca yanıt vermesi beklenen bir mekan dönüşmüştür (Rapoport, 1969). Konut zaman içerisinde yalnızca barınma ihtiyacını karşılayan bir mekan olmaktan çıkmış ve sosyal-

organizasyonel sistemlerin karmaşık hiyerarşisinin parçasına dönüşmüştür (Dülgeroğlu, 1995).

Konut üzerine yüklenen işlevler ve tanımlar arttıkça ve değiştikçe bireylerin ihtiyaçları ve bu doğrultuda konut tasarım ölçütleri de değişime uğramıştır. Özellikle bireysellik, kişisel konfor, güvenlik gibi tanımlamaların önemli olduğu konut, kullanıcılarının yaşam kalitesinin belirlenmesinde önemli bir etkiye sahiptir (Güremen, 2016: 25). Teknolojik gelişim, sosyal ve kültürel bağlamda değişim, konut tasarımında ihtiyaçların ve ölçütlerin şekillenmesinde en etkili parametrelerdir. Özellikle kullanıcı konfor koşullarının geliştirilmesinde, değişen yaşam koşullarına uyum sağlamak ve kullanıcılar için ideal yaşam alanları tasarlamak öncelikli hale gelmiştir. Son zamanlarda içinde bulunduğumuz pandemi süreci, teknolojik ve dijital sürecin sosyal hayata etkisi ve tüm bunlara bağlı olarak gelişen ve etkilenen yaşam ölçütleri, kullanıcılar için yeni taleplerin ortaya çıkmasını sağlamıştır. Kullanıcılar artık yaşadıkları mekanı sadece barınma amaçlı değil, farklı ihtiyaçlarının da karşılanması için organize etmekte ve buna bağlı olarak şekillendirmektedir.

Konutun çevresiyle olan ilişkisi, tasarımında etkili faktörlerdendir. Bunun yanı sıra kullanıcı sayısı, yaş, cinsiyet, gelir seviyesi, eğitim durumu gibi demografik faktörler tasarım sürecinde analiz edilmesi gereken unsurlardandır. İhtiyaç ve talepler doğrultusunda şekillenen kullanıcı konfor koşulları ve gerekliliklerinin, konutta mekânsal organizasyonun şekillenmesinde etkili olduğu bilinmektedir. Süreç içerisinde hızlı nüfus artışı ile de desteklenen bu talepler, ihtiyaçların karşılanmasında yetersiz kalınmasına neden olmuş ve artık kullanıcılar çok fonksiyonlu, değişen ve dönüşebilen esnek mekan tasarımlarına yönelmeye başlamıştır. Böylelikle konut mekanı kullanıcı için barınma, yaşam, çalışma ve sosyal çerçevede de destekleyici, çok fonksiyonlu bir alana dönüşebilecektir. Ayrıca malzeme ve yapım yöntemlerindeki değişiklik ve yenilikler, yapım-kullanım-bakım-geri dönüşüm gibi bina üretim sürecinde yeni teknolojileri gündeme getirerek konut tasarımında, bu kapsamda yeni yöntemlerin kullanımına olanak sağlamıştır (Filiz ve Hacıhasanoğlu, 2011:74). Bununla birlikte konut mekanının sürdürülebilirliği yani kullanım devamlılığı özellikle konut tasarım sürecinde önem taşımaktadır.

Konut zaman içerisinde hem kullanım hem de buna bağlı mekânsal tasarım anlamında değişikliklere uğramıştır. 21. Yüzyıl konut tasarımlarında çeşitli parametrelere bağlı olarak oluşmuş bu değişimler, konut kavramına bakışı değiştirerek, yaşanan mekanların çok fonksiyonlu yapılara dönüşümünü ve bu fonksiyonlara cevap verebilecek ihtiyaçların belirlenmesini sağlamıştır. Çağımızda teknolojik, ekonomik, sosyolojik birçok faktör bu değişime sebep olan unsurlardandır. Ancak çalışma kapsamında da ele alınan pandemi sonrası yaşam alanlarındaki değişim, konutların tasarım sürecine farklı bir bakış açısı getirilmesini sağlamıştır. Değişen kullanıcı isteklerinin sürece bağlı olarak şekillenmesi, konutun çevresi ile ilişkisinin yeniden ele alınmasını sağlamış, esnek ve fonksiyonel çözüm arayışlarının tasarımda mekânsal düzenlemede öncelik kazanmasına neden olmuştur.

### **PANDEMİ MİMARİSİ NEDİR?**

2019 yılının son aylarında başlayan ve günümüze kadar etkisini tüm dünyada yoğun olarak hissettiğimiz, yeni tip korona virüs (SARS-CoV-2) ün neden olduğu bilinen koronavirüs hastalığı, Dünya Sağlık Örgütü tarafından 11 Mart 2020 tarihinde küresel salgın olarak ilan edilmiştir (Çebi, 2020:583). Covid-19 Pandemisi ile tanışmış olduğumuz "Pandemi Mimarisi" kavramı, kullanıcıların hayatında büyük oranda değişikliğe yol açmış oldu. Özellikle son yıllarda sosyal hayatın iş ve ev yaşamı ile iç içe geçtiği mekânsal düzenlemeler, açık planlı ofis ve evlerin kullanımı insanları bir arada yaşamaya ve çalışmaya teşvik edecek nitelikte olmuştur. Ancak pandemi ile değişen ve şekillenen yeni normal yaşamda, artık sosyal mesafenin öne çıktığı uygulamalar daha çok tercih edilir hale gelmiştir. Aksi uygulamaların olduğu planlar, virüsün yayılım hızını arttırmakta ve kullanıcıların hayat kalitesini olumsuz yönde etkilemektedir. Bu kapsamda tasarım sürecinde çeşitli değişiklikler yapılması zorunlu hale gelmiştir (Ak, 2020:32-33). Yapılan



tüm eni uygulamalar ve mimaride tasarım sürecini içerisine alan bu süreç "Pandemi Mimarisi" kavramının ortaya çıkışını sağlamıştır.

### **PANDEMİ İLE DEĞİŞEN KONUT İÇ MEKAN TASARIMI VE YENİ YAKLAŞIMLAR**

Konutlar kullanıcıları için yemek yeme, uyuma vb. temel ihtiyaçlarını karşılamak için kullandıkları yaşam alanları olarak bilinmektedir. Zamanla değişen koşullar ve teknoloji etkisiyle farklı işlev ve ihtiyaçlar konut tasarımı ve mekânsal organizasyonu üzerinde değişikliklere yol açmıştır. Covid-19 pandemisi yalnızca ülkemizde değil tüm dünyada çalışma, eğlence gibi birçok sektörde işleyişi olumsuz yönde etkilemiş ve kullanıcıları için farklı çözüm önerileri arayışını ortaya koymuştur. Özellikle iş yaşamındaki değişim, yaşam alanı olarak tanımlanan konutların farklı bir görev üstlenmesini sağlamıştır. Aslında daha önceleri de bilinen home-office kavramı artık daha çok kullanıcının hayatında yer almış ve uygulanmaya başlanmıştır. Böylelikle konutlar bilinen anlamıyla yalnızca temel ihtiyaçların karşılandığı yaşam alanları olmaktan çıkıp, birer çalışma ofisi, toplantı salonu gibi fonksiyonların da karşılandığı mekanlara dönüşmüştür. Elbette bu uygulama da teknolojinin hayatımızdaki yeri yadsınmaz bir gerçektir. Artık internet yani sanal ortam üzerinden yapılan görüşmeler, evden iş yerindeki bilgisayara bağlanabilen otomasyon sistemleri, farklı sanal platformlar üzerinden yapılan toplantılar, söz konusu değişimin meydana gelmesinde etkili olmuştur. Bu durum sabit ofis ihtiyacı aynı yerine, aynı işlevi sağlayan farklı mekanların tercih edilmesine olanak tanımıştır. Bununla birlikte eğitim süreci de online olarak devam etmektedir. Üniversiteler de dahil olmak üzere, ilk ve orta dereceli okulların tümünün bu süreçte online eğitime geçmesi, konutların eğitim-öğretimin türü ve niteliğine göre birer derslik, atölye hatta akademik çalışma ofisi gibi alanlara dönüşmesini sağlamıştır.

Özellikle sokağa çıkma sınırlamaları ile içinde vakit geçirilen zamanın fazlasıyla arttığı konutlarda, kullanıcılar yaşadıkları alanları daha fonksiyonel kullanmak adına çözüm arayışları içerisine girmiştir. Çok fonksiyonlu kullanılan mekanlar aynı zamanda yemek yenen, televizyon seyredilen, çalışılan, sosyalleşilen alanlara ayrılmıştır. Konutun çevresiyle olan ilişkisi önem kazanmış, kullanıcılar için doğal hava imkanı sağlayan yeşil alanlara ihtiyaç öne çıkmıştır. Bu süreçte yazlıklar, bahçeli konutlar, aslında şehir hayatının vazgeçilmez bir parçası olan çok katlı yapılara tercih edilir hale gelmiştir. Şehir merkezinde, bira arada yaşama fikri yerini şehirden uzak alanlara bırakmıştır. Süpermarketten, toplu taşıma araçlarına, alışveriş merkezlerine kadar her yer yerde karşımıza çıkan sosyal mesafe kavramının da hayatımızda yer edindiği bu dönemde, mesafeli ve kalabalıktan izole bir yaşam tercihi öncelikli olmuştur.

### **Çevre Konut İlişkisi**

Konut tasarımında çevre ile olan ilişkisini göz ardı etmek bilindiği üzere doğru bir tasarım yaklaşımı değildir. Özellikle yapı tasarımında çevre analizi, tasarım aşamalarının başında gelmektedir. İklimsel veriler, topografik faktörler gibi etkenler, tasarıma başlamadan önce doğru tespit edilmeli, yapı tasarımında bu veriler göz önünde bulundurularak tasarıma başlanmalıdır. Bu mimari tasarım aşamalarının bilinen bir sürecidir.

Özellikle son dönemlerde içinde yaşadığımız çevreyi ve karşılaşılan tüm değişimleri göz önünde bulundurduğumuzda kentlerin uzun vadede söz konusu bu değişimlerden etkileneceği açıktır. Paris ve Londra altyapısının döneminin en büyük salgınlarından biri olan kolera ile mücadelesinde 1954 itibarıyla yeniden biçimlendirildiği bilinmektedir. Bu sebeple Covid-19 pandemisi ile birlikte, mimarlar ve kent bilimcilerin, yaşanan çevrenin, kentin yeniden tasarlanması ve düşünülmesi konusunda hareket geçmesi gerekecektir (URL:1). Salgın vb. doğal afetlerde özellikle doğa ile kurulan ilişkinin önemi artmakta, insanlar yaşadıkları yapay çevreyi sorgulamaya başlamaktadır. Söz konusu durum COVID-19 pandemisi ile de tekrar gündeme gelmiş ve insanlar temiz hava almanın, doğa ile iç içe olmanın önemini anlamaya başlamış oldu. Bu nedenle, kalabalık şehirlerden, metropollerden kaçarak kırsal alanlara, şehirden uzak müstakil konutlara yerleşmek tercih

edilir hale geldi. Ancak bu durum sosyal ve ekonomik faktörlerin etkisiyle her kullanıcı için mümkün olmamakla birlikte, konut ve çevresi ile ilişkili kent yaşamını, kent mekanı ölçeğinde değerlendirme ve revize etme gerekliliği ortaya çıkmıştır. Bu kapsamda özellikle kamusal alanlarda tasarım planlaması yapılırken, kullanıcı sayısı ve ilişkisi, sosyal mesafe kavramı çerçevesinde değerlendirilerek düşünülmelidir. Kentin esas kullanıcısı için ticari ve sosyal mekanlar öncelikli gereklilik olsa da artık yeşil alanlara duyulan ihtiyaç, tıpkı bu ticari ve sosyal alanlar gibi temel gereksinim haline gelmiştir (Resim 1). Özellikle artık gün ışığı ve açık havaya duyulan talep, bu süreçte daha geniş ve yaygın kentsel açık alanların düzenlenmesinde etkili olacaktır (URL:1).



**Resim 1.** Sosyal Mesafe ve Yeşil Kamusal Alanlara Duyulan İhtiyaç (URL:1)

Yine bu süreçte hafta içi ve hafta sonları sokağa çıkma kısıtlamaları ile insanların toprağa ve doğaya duydukları ihtiyaç özellikle bahçeli konut yaşamının öne çıkmasında etkili olmuştur. Özellikle metropoller son yıllarda daha fazla kullanıcıya hitap edebilecek nitelikte konut tasarımı yapmayı ilke edinmiş bir düzenin merkezi haline gelmiştir. Bu açıdan bakıldığında daha fazla nüfusa yönelik barınma ihtiyacını karşılamak öncelik oluştururken, yeşil alan için uygun düzenlemeleri yapmak öncelik olmaktan çıkmıştır. Salgın süreciyle birlikte önemini yeniden kazanmaya başlayan doğaya yönelik yaşam anlayışı, kullanıcıların toprakla iç içe olduğu, toprağın işlendiği, aslında sadece tüketmeye değil kendi üretimine ve sürdürülebilirliğine önem verdiği bir sistemin eksikliğinin anlaşılabilirliğini sağlamıştır. Böylelikle insanlar bu arayıştan kaynaklı, şehir merkezinden ve keşmekeşinden uzak, yeni yerleşim alanlarını tercih etmeye başlamıştır. Bu doğrultudaki emlak talebinin artışı çeşitli kaynaklarca da ispatlanmıştır. Konutlarda bahçe dışında balkon kullanımının artık lüksten çok ihtiyaç haline geldiği, apartman bahçesi gibi yarı kamusal alanların varlığının ne derece önemli olduğu çok daha iyi anlaşılır hale gelmiştir. Öyleyse pandemi süreci aslında insanoğlunun kendine ve doğasına dönüşü için farkındalık kazanmasında çok büyük oranda etkili olmuştur. Hayatımıza giren bu sosyal mesafeden kaynaklı değişen ve dönüşen kent ve kullanıcı yaşamı, var olan yapı çevre ve düzenin yeniden düşünülmesi gerektiği ve bu bağlamda bilinen şehircilik yaklaşımımızın bu değişimler çerçevesinde değiştirilmesi gerektiğini ortaya koymuştur (URL:2). Bu şehircilik yaklaşımın etkilerinin görüldüğü birçok Avrupa ülkesi mevcuttur. Ulaşım özellikle kalabalık metropoller için önemli bir sorundur. Avrupa da sıklıkla tercih edilen ve yaygınlaştırılan bisiklet kullanımı, salgın sürecinde yine birçok Avrupa ülkesinde çözüm olarak gösterilmiş ve çeşitli uygulama adımlarına geçilmiştir (Resim 2). Milano bu kapsamda ilk harekete geçen şehirlerden biri olmuştur. Özellikle bisiklet yolların kentsel planlamada önemi düşünülerek arttırılması ve bisiklet kullanım ve üretimine teşvik edici maddi destek uygulamalarının yapılması olarak örneklendirilebilmektedir. Paris, Brüksel, Amsterdam gibi pek çok Avrupa şehri bu dönüşümde etkili olabilecek adımlar atmaya devam etmektedir (URL:3). Eski alışkanlıkların yerini her anlamda değişimine bıraktığı bu süreçte ihtiyaçlar şekillenerek bilinenin dışında yön değiştirmiş ve kullanıcıları için temel olarak bilinen birçok etken yerini çevresiyle, doğasıyla bütüncül bir anlayışın önceliğine bırakmıştır.





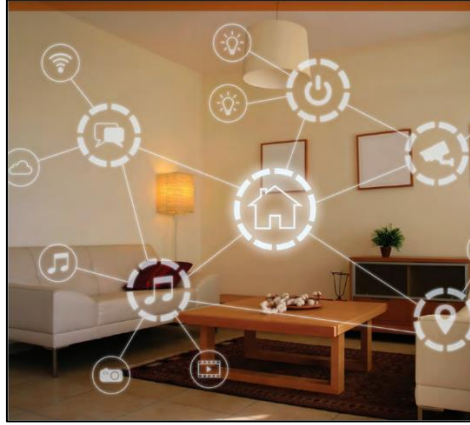
**Resim 2.** Avrupa'da Salgınla Birlikte Kent Mekanı ve Bisiklet Kullanım Artışı (URL:3)

### **Konut İç Mekanında Sürdürülebilirlik ve Teknoloji**

Salgının etkileri tüm dünyada sürerken, bir taraftan mutasyona uğrayan virüs kaygısı, diğer yandan da sona ermesini beklediğimiz bu sürecin beklenenden daha uzun süreceği ile ilgili haberler, insanları yaşam alanlarını sorgulamaya, yaşadıkları konutlarda kullanıcı konfor koşullarının sağlanabilmesi için alternatif çözüm önerileri bulmaya yönlendirmektedir. İnsanlar salgınlarla, savaşlarla yüzyıllar boyu mücadele etmiş ve her seferinde yaşanan çağın gerekliliği, fiziki koşulları, yaşanan felaketin etki boyutu ölçeğinde çeşitli sonuçlar elde edilmiş ve yaşam alanları bunlara göre yeniden düzenlenmiştir.

Günümüzde, 21. Yüzyılın teknoloji ve dijital çağın öncüsü olduğu bilinmektedir. Yaşanan salgının kullanıcı, kent, ülkeler ve dünya düzeyindeki etkisi de bu boyutta değerlendirilmektedir. Üretilen alternatif çözüm önerilerinde teknolojinin olumlu etkisi kaçınılmazdır. Diğer bir taraftan teknoloji ile birlikte hızlı nüfus artışının salgının yayılım hızının artışıdaki etkisi de büyüktür. Ulaşım teknolojisi ile bir yerden başka bir yere çok daha kısa sürede varış gerçekleştirilebiliyor olunması, insanlar arasındaki mesafelerin azalmasına yardımcı olmakta ancak aynı zamanda virüsün etki ve yayılım hızını da arttırmaktadır. Aslında hızla artan nüfus, kalabalık metropollerde yaşanan bu hızlı ve yoğun sirkülasyonun oluşturduğu dinamik, Covid-19 gerçeği ile karşılaşan insanoğlu için kendini yeniden tanıma ve sorgulama şansı yaratmış oldu. Teknoloji salgın sürecinde sosyal ve iş hayatının konut yaşamına entegrasyonunda da etkili olmuştur. Artık birer çalışma ofisine dönüşen konut mekanları için bu entegrasyonu sağlayan temel araç teknoloji olmuştur. Bilgisayarlar, tabletler, telefonlar ve internet yardımıyla, evimizin salonu, çalışma odası birer ofise dönüşmüş, toplantılar, görüntülü görüşmeler, farklı sanal platformlar üzerinden düzenlenir hale gelmiştir. Ayrıca bu sistemler, çalışma yaşamının yanı sıra, insanların birbiriyle, aileleri ve arkadaşlarıyla sosyalleştiği, görüntülü ve sesli görüşmeler yapmasına olanak tanımaktadır.

Akıllı ev sistemlerinin son yıllarda sıklıkla karşımıza çıktığı, pek çok uygulama örneğine rastlamak mümkündür. Bu sistemlerde mekanın kullanıcısı, mekanı kolaylıkla yönlendirerek kişiselleştirebilmektedir. Kişiye enerji ve zaman kaybı yaratacak bazı işlevlerin belirlenen otomasyon sistemi tarafından yapılması kullanıcılar için konforlu mekanlar yaratılmasını sağlayacaktır. Nem ve sıcaklık virüsün yayılım hızını arttırmaktadır. İç mekan hava kalitesi ve ısısal konforun sağlanması için kullanılacak bu sistemler, ihtiyaç duyulan temiz hava sirkülasyonunun sağlanması, mekanın ısı ve nem dengesinin optimum düzeyde tutulmasına yardımcı olmaktadır (Resim 3).



**Resim 3.** Akıllı Ev Otomasyon Sistemlerinin İç Mekanlarda Kullanım Alanları (Ak, 2020:38)

Konut iç mekanında sürdürülebilirlik, kullanıcı için konforlu; doğru mekan organizasyonu, esneklik, dönüştürülebilirlik, yalınlık gibi tasarımda gerekli parametreleri yüksek maliyet gerektirmeden sağlayabilmeyi gerektirir (Güney Yüksel ve Seçer Kariptaş, 2019:27-28). Tasarımda sürdürülebilir olmak devamlılık yaratabilmekle ilişkilidir. İnsanoğlu günümüzde teknolojiyi doğal kaynakların korunması ve sürdürülebilmesi amacı kullanır hale gelmiştir. Bu nedenle sürdürülebilirlik kavramı için önem taşıyan yeşil teknolojilerin geliştirilmesi zorunludur. Minimum enerji ve kaynak tüketimi ile maksimum konfor ve verimin sağlanması akıllı teknolojiler yardımıyla olmaktadır (Filiz ve Hacıhasanoğlu, 2011:76) Esneklik sürdürülebilir mekan tasarımında en önemli parametreler arasındadır. Konutun fonksiyonel kullanımı, esnek mekanların yaratılması, birbirine dönüşebilir alanlardan oluşması, yapının kullanım ömrünü uzatmaktadır. Değişen ihtiyaçlara cevap verebilecek nitelikte tasarlanan esnek mekanlar ile gerektiğinde hareketli bölücü sistemler ile büyüyen ya da küçülen, birbirine entegre olabilen veya ayrılabilen alanlar yaratılarak mahremiyetin sağlanabildiği, farklı fonksiyonlara uygun tasarımlar yapmak mümkündür. Böylece pandemi ile artan ihtiyaca yönelik çözümlerin yaratılması sağlanabilecektir.

### **Mekan-Esneklik-Malzeme**

Yıllardır bilinen tanımıyla konut, barınma ihtiyacının karşılandığı mekandır. Zamanla değişen ihtiyaçlarla şekillenen konut mekan organizasyonu ve düzenlemesi konut tasarımına ek fonksiyonlar getirmiştir. Salgın öncesinde bilinen home-office kavramı, yine salgın sürecinde sıklıkla karşılaşılan ve bu süreçte farklı fonksiyonlar da eklenerek şekillenen mekanlara dönüşümü sağlamıştır. 2020 yılının Mart ayı itibarıyla özellikle yaşadığımız çevrelerde meydana gelen değişimler, çalışma düzeninin yeniden şekillenmesi, bazı kurumların evden çalışma sistemine geçmesi gibi farklı uygulamalar görüldü. Birçoğu aslında kısa vadeli çözümler olan bu öneriler, zamanla yerini daha kalıcı öneriler üretmeye yönlendirmiştir. Beklenenden uzun süren bu süreç, iş ve sosyal yaşamı olumsuz etkilese de artık hayatımıza giren çeşitli kavramlar; maske-sosyal mesafe-hijyen, bu düzene uygun koşullar yaratılması gerekliliğini ortaya koymuştur. Özellikle yasaklar ve kısıtlamalar ile birlikte yaşanan eve kapanma süreci, artık evlerimizi çok daha fazla vakit geçirdiğimiz alanlara dönüştürmüştür. Konutlar yalnızca barınma, yemek yeme, uyuma vb. temel ihtiyaçların giderildiği alanlardan tamamen çıkıp; hem iş yaşamının hem de sosyal yaşamın bir parçası haline gelmiştir. Artık evlerin salonları, çalışma ofislerine, kafelere, spor salonların, dersliklere dönüşürken ev kavramı temelde bilinenden ziyade genişleyerek ihtiyaçlara yanıt verebilecek nitelikte düzenlenmeye başlanmıştır (URL:4) (Resim 4). Hazırlıksız yakalanan bu süreçte, her konut birden fazla ihtiyaca cevap verir özelliğe sahip değildir. Aslında karşı karşıya kalınan sosyal ve ekonomik farklılık sorunu, bu süreçte çok daha büyük bir problem haline gelmiştir. Her evin ofise dönüşebilecek bir çalışma odası, derslik olarak kullanılacak genç-çocuk odası ya da sosyalleşmeye imkan sağlayacak, bireysel kullanıma uygun bir hobi vb. yaşam alanının bulunması mümkün değildir. Dijitalde üretilen çözümlerle ihtiyaçların karşılandığı mekanlar konutun yapısına, kullanıcıya ve

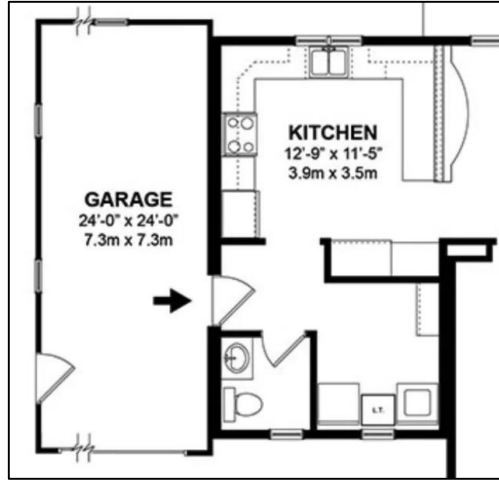
kullanıcı sayısına göre şekillenmekte ve değişiklik göstermektedir. Bu kapsamda değişen ve dönüşen mekanlar yaratılması, doğru mekânsal organizasyonun yapılması gibi çözüm önerileri, konutta çoklu kullanıcının ihtiyaçlarını yeterli düzeyde sağlayabilmeye olanak taniyacaktır.



**Resim 4.** Pandemi Süreci ile Dönüşen Konut Fonksiyonu (URL:4)

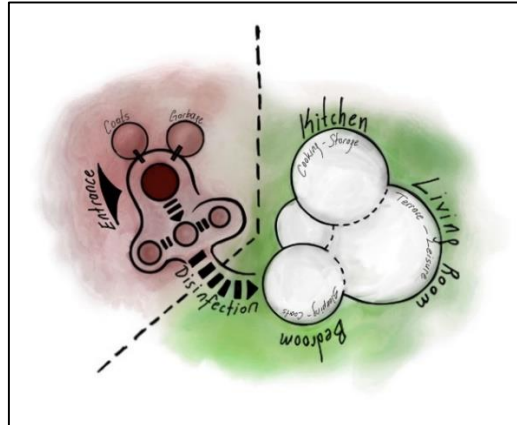
Konutun çevresiyle ilişkisi düşünüldüğünde, doğaya dönüşün önemi balkonların konutta kent mekanının yansıması haline geldiği gerçeğini ortaya koymuştur. Bu kapsamda bundan sonraki konut tasarımlarında balkonlar, tasarlanması, düşünülmesi gereken alanlar haline gelmiştir. Bunun yanı sıra sokağa çıkma sınırlamalarına bağlı olarak artan ihtiyaçlar ile bunların muhafaza edileceği alanların tasarımının eksikliği, depolama alanlarına duyulan talebi arttırmıştır. Kullanıcılar aldıkları erzakları depolayacakları dolaplara ihtiyaç duymaktadır. Aynı zamanda aslında mutfak tasarımında bilinen çalışma üçgeni sistematiğine bağlı olarak yapılan düzenlemede yer alan konut içerisine girişte eldeki eşyaları bırakabilecek bir alanın düşünülmesi, mutfak öncesinde sterilizasyonun sağlanabildiği bir bölüme dönüşmüştür. Var olan giriş hollerinin bu ihtiyaca yönelik tasarlanması düşünülebilmektedir (URL:5). Özellikle sterilize olma durumu, dışardan konut içine giren kullanıcının kıyafetlerini değiştirebileceği alanlarının çözümü, girişte hijyen sağlanabilecek ve kişilerin ellerini yıkayabileceği alanların düşünülmesi gibi farklı öneriler sunabilmek mümkündür. Bu kapsamda mekan içerisinde ihtiyaç duyulan ıslak hacmin sayısı artırılarak, konutun temel kullanıcısının temiz alan olarak ayırdığı ıslak hacim ile, ebeveyn banyo olarak düşünülebilir, dışardan gelen kullanıcı ve misafir için uygun, giriş ile bağlantılı bir ıslak hacmin yaratılması şeklinde düşünülebilir. Bu noktada giriş alanı, ıslak hacim ya da sterilizasyonu sağlayacak bir alanı, konut içinde kullanılan diğer ortak alanlardan, yatma, yaşam, mutfak gibi, ayrı düşünmek gerekecektir (Resim 5).





**Resim 5.** Konut Girişinin Düzenlenmesine İlişkin Bir Örnek(URL: 6)

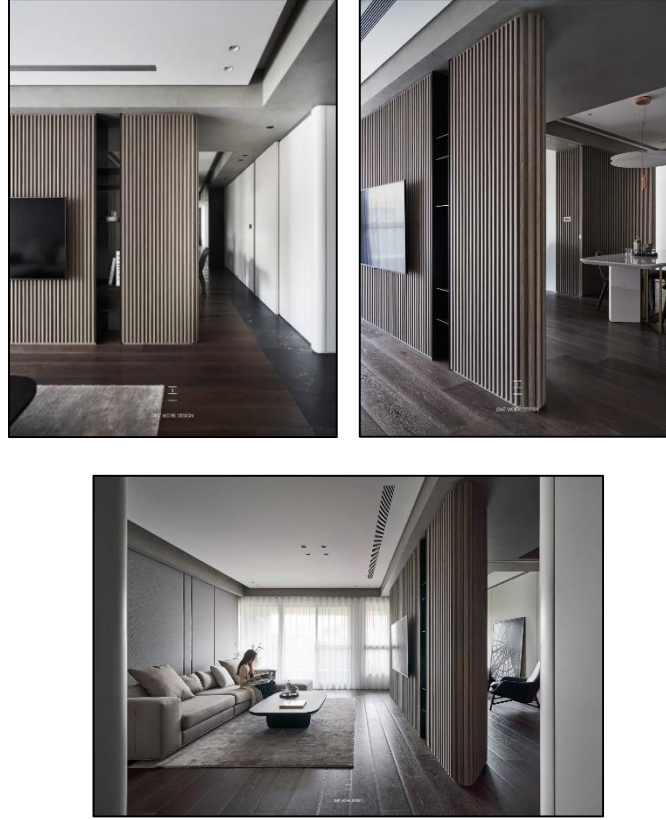
BARN arch mimari ofisi tarafından oluşturulan diyagram, bu kapsamda kullanıcılar için iç mekan ve dış mekan arasındaki ilişkinin kurgulanması ve mekânsal organizasyona nasıl yansıtacağı konusunda örnek olmaktadır (Resim 6).



**Resim 6.** BARN arch.'ın konut mekânı kurgusuna dair diyagramı  
(BARN arch.'ın izniyle yayınlanan mainfold.press den alınmıştır) (URL: 7)

Konutta yer alan tüm birimlerin, yatma, çalışma vb. gibi gerekli metrekarelerde planlanması, daha fonksiyonel kullanımı için doğru mekan organizasyonun ve düzenlemenin yapılmış olması çok daha önemli hale gelmiştir. Özellikle açık plan örnekleri, mutfak ve yaşam alanı gibi, çalışma alanı ve yatma alanı gibi bir arada düşünülmüş biçimde planlara hacimlerin, kişisel alan ihtiyacının arttığı bu süreçte yerini duvarlarla, seperatörlerle ayrılmış tanımlı alanlara bırakacağı söylenebilir. Özellikle ev, ofis, okul yaşamının iç içe geçtiği bu süreçte planlama yapılırken konutun tüm kullanıcılarının ihtiyaç ve talepleri, kullanımlarına bağlı olarak düşünülerek planlama yapılması gerekecektir. Ayrı çalışma birimleri, görüntülü görüşme, telekonferansa uygun toplantı alanlarına dönüşen mekanlar, canlı derslerle birer dersliğe dönüşen genç odaları gibi alanların tasarlanması düşünülecektir. Özellikle ses izolasyonu, iç mekan hava kalitesi gibi kavramlar ofis, okul gibi aslında günün çoğunluğunun geçtiği mekanlarda aranırken, salgın süreci ile birlikte sıklıkla evlere yönelen bu fonksiyonların gerçekleştiği konutlarda da ihtiyaç duyulur hale gelmiştir. Bir arada kullanılması gereken birimlerde, söz konusu sorunların ortadan kalkması için akıllı ev sistemlerinden faydalanmak mümkündür. Aynı zamanda birbirine dönüşebilen, esnek mekan çözümleri düşünülerek, daha geniş metrekarelerde planlanmış, çok fonksiyonlu mekanlar tercih edilebilir. Hareketli seperatörlerle ayrılan mekanlar,

gerektiđi takdirde istenen fonksiyona dnşebilmekte ve oklu fonksiyona olanak tanıyabilmektedir (Resim 7).



**Resim 7.** İ Mekanda Seperatrlerle Farklı Fonksiyonlara Ayrılan Alanlar (URL: 8)

İ mekanda tercih edilen akıllı mobilya sistemleri, mekanda farklı kullanımlara olanak tanıyarak, işlevsel olarak birden fazla kullanıma uygun hale gelebilir. Bu mobilya sistemlerinin tercih edilmesi ile mekanın, örneđin alıřma ve yatma mekanı gibi, iki ayrı talebe cevap verecek nitelikte tasarlanması sađlanabilmektedir (Resim 8 ve Resim 9). Bylelikle daha kk metrekareler sahip mekanların, sz konusu srete ihtiya duyulan farklı fonksiyonlara dnştrlmesine imkan sađlayacaktır.



**Resim 8.** Farklı Fonksiyonlara Dnşebilen Akıllı Mobilya Sistemleri (URL: 9)



**Resim 9.** Çok Fonksiyonlu Mobilya Sistemleri (URL: 10)

Akıllı ev sistemlerinin teknoloji ile günümüzde yaygınlaşmaya başladığı bir gerçektir. Covid-19 salgını ile birlikte mobilya ve yüzeylerle minimum temas hayatımızın vazgeçilmez bir parçası haline geldi. Dolayısı ile bu süreçte ortak kullanım alanlarında benzer ihtiyaç duyduğumuz temassız, yüzeyle etkileşimi sağlayan hareket sensörlü sistemler daha çok tercih edilir olacaktır. Bu sistemlerin kullanımı ile hareket sensörü ile açılan musluklar, elektronik eşyalar, aydınlatma sistemleri minimum temasla yüzey hijyeninin kullanıcısı için sağlanmasına olanak tanıyacak ve böylelikle temas edilmeyen bu yüzeylerin dezenfekte edilmesine ihtiyaç duyulmayacaktır (Ak, 2020:37). Aynı zamanda bu sistemlerin tercihi su, elektrik, ısıtma gibi enerji tasarrufu sağlanabilecek sistemlerde, enerjinin verimli, ihtiyaç dahilinde nitelikli kullanımını sağlayabilecektir. Bu sebeple akıllı evler aynı zamanda uzun vadede enerji korunumu için tercih edilir sistemlerdir.

Salgın ile birlikte hijyen kavramı da tıpkı mesafe kavramı gibi hem sosyal hem iş hem de gündelik hayatımızda büyük öneme sahip bir hale gelmiştir. Sık sık ellerin yıkanması, yüzeylerle minimum temas edilmesi önerilen önlemler arasında gelmektedir. Evler kullanıcıları için diğer sosyal alanlara göre çok da hijyenik mekanlar olarak kabul edilse de iç mekanda kullanılan malzemelerde de teknolojiden faydalanılarak, anti bakteriyel özelliğe sahip malzemelerin tercih edilmektedir. Bununla birlikte çok daha az nem tutma özelliği olan, kolay temizlenebilir malzemeler, sıklıkla kullanılan tezgah, mobilya, zemin, ıslak hacim gibi yüzey ve alanlarda hijyenin sağlanması için önemlidir. Özellikle alçıpan, akustik tavan, halı, duvar kağıdı gibi gözenekli yüzeyler moleküler yapıları ve emilimleri ile hava akışı için daha fazla alana sahip olduğu için bakteri ve virüsleri barındırabilmektedir. Seramik karolar, metal lavabolar, cam metal dolaplar, metal kapı kolları gibi gözeneksiz yapıya sahip malzemelerin kullanımı, yüzeyde emilimi engellediğinden çok daha fazla tercih edilebilir (Resim 10).



**Resim 10.** İç Mekanda Hijyenik Seramik Yüzeylerin Kullanımı (URL: 11)

İç mekanda duvarlarda tercih edilen antimikrobiyal boyalar, PVC gibi aynı özelliğe sahip kaplama malzemeleri kullanılabilir (URL: 11). Özellikle bakır, pirinç, bronz gibi metaller antimikrobiyal malzemeler olmaları yanı sıra estetik görünüşleri sebebiyle iç mekanda tercih unsurudur (Resim 11 ve Resim 12). Meşe, bambu gibi ağaçların da mikroorganizmaları yüzeylerinde barındırmadığı bilinmektedir. Aynı zamanda tezgahlarda malzeme olarak kuvars kullanımı, hem hijyenik yüzey özelliği hem de çizilme ve darbelere karşı yüksek mukavemeti sebebiyle tercih edilebilecek malzemeler arasındadır (URL: 12).



**Resim 11.** İç Mekanda Antimikrobiyal Malzeme Seçimi-Bakır Lavabo (URL: 11)



**Resim 12.** Yüzeyde Virüs ve Mikrop Barındırmayan Antimikrobiyal Boyalar Tercih Edilebilir (URL:11)

### **SONUÇ VE DEĞERLENDİRME**

Covid-19 salgınının uzunca bir süre daha etkili olacağı düşünülen bu süreçte, insanların yoğunlukla vakit geçirdiği yaşam alanlarının, sürece adaptasyonu ve bu doğrultuda tasarımlarının yeniden gözden geçirilmesi gerekliliği aşikardır. Konut en küçük yaşam alanı olarak bilinmektedir. Ancak yeni dönemde konut üzerine yüklenen farklı işlevler onun formunun, boyutunun, tasarımının sorgulanmasına neden olmuştur. Değişen alışkanlıklar ve zorunlu hallerde ortaya çıkan ihtiyaçlar, iç mekanda bazı değişiklikler yapılmasını gerektirmiştir. Çalışma kapsamında gerek tasarım, gerek teknoloji ve sürdürülebilirlik,



gerekse malzeme gibi konutta gerekli temel parametreler ışığında, çeşitli öneriler ortaya konmuştur. Böylelikle yaşadığımız alanların yeni normal düzene göre, ihtiyaçlar ışığında adapte edilmesi de mümkün hale gelmiştir.

Yeşil alanlara duyulan ihtiyacın arttığı, doğaya olan farkındalığın öne çıktığı salgın süreci; hızlı kentleşme, sınırlı yaşam alanları yaratma stratejisinin önemini yitirdiği gerçeği ile insanoğlunu karşı karşıya bırakmıştır. Aslında güneş ışığından, rüzgardan faydalanmanın ne denli önemli olduğu, kentsel planlama yapılırken minimize edilen yeşil alanların, apartman önünde yer alan bahçelerin, konut önlerindeki balkonların aslında birer iç mekan unsuru gibi düşünülerek planlanması gerekliliği ortaya konulmuştur.

Doğal afetler, salgınlar yaşam içerisinde, tarihte farklı zaman aralıklarında görülmüştür ve görülmeye devam edecektir. Bundan sonraki süreçlerde de sıklıkla ihtiyaç duyacağımız kriz dönemlerinde ortaya çıkan mimari yaklaşımlar, tasarımcıları sürdürülebilir, hızlı ve ekonomik olarak tasarlanabilecek, aynı zamanda kendi kendine yetebilen, tüm fonksiyonlara cevap verebilecek nitelikte yapılar üretmeye teşvik edecektir.

#### KAYNAKLAR

- AK, Ö., (2020). *Pandemi Mimarisi*, Bilim Teknik Dergisi, 57:2-38.
- ÇEBİ, E. (2020). *Covid-19 Salgını Döneminde "Normal" Ve "Yeni Normal" Yaşam Üzerine Bir Araştırma*. Uluslararası Sosyal Araştırmalar Dergisi, 13/73:583.
- DÜLGEROĞLU, Y. Y., (1995). *Konut Kavramının Tipolojik Temelleri*, İ.T.Ü. Yayınları, İstanbul.
- FİLİZ, S., HACIHASANOĞLU, O., (2011). *Konut tasarımına yönelik sürdürülebilirlik ve teknoloji bağlamında bir gelecek tahmin modeli*, İTÜ Dergisi, 10/2: 71-84.
- GÜNEY YÜKSEL, F. C., SEÇER KARİPTAŞ, F. (2019). *Konut İç Mekanına Sürdürülebilir Yaklaşımlar*, Yakın Mimarlık Dergisi, 2/2:27-28.
- GÜREMEN, L., (2016). *Konut Ve Yerleşim Alanı Kullanıcı Algısının Memnuniyet Ve Tercih Davranışına Etkisi Üzerine Bir Araştırmada Amasya Örneği*, Technological Applied Sciences, 25.
- KELEŞ, R. (1983). *100 Soruda Kentleşme, Konut ve Gecekondu*, 3, Gerçek Kitapevi, İstanbul, 79.
- RAPOPORT, A., (1969). *House Form and Culture*, Prentice Hall International, London.
- URL 1: Post Pandemik Mimarlık. (2020) Erişim adresi: <http://www.naturadergi.com/anasayfa/post-pandemik-mimarlik/> Erişim tarihi: 17.01.2021
- URL 2: Pandemi Dosyası 3: Koronavirüsün Konut Mimarisi ve Kent Planlamasına Etkisi, (2020) Erişim adresi: <https://wrisehirler.org/haberler/pandemi-dosyas%C4%B1-3-koronavir%C3%BCs%C3%BCn-konut-mimarisi-ve-kent-planlamas%C4%B1na-etkisi> Erişim tarihi: 17.01.2021
- URL 3: Koronavirüs: Salgın Avrupa'da Bisiklet Devrimini Nasıl Etkiledi (2020) Erişim adresi: <https://www.bbc.com/turkce/haberler-dunya-54361174> Erişim tarihi: 18.02.2021
- URL 4: Public House: The City Folds Into The Space Of The Home (2020) Erişim adresi: <https://www.architectural-review.com/essays/public-house-the-city-folds-into-the-space-of-the-home> Erişim tarihi: 17.02.2021
- URL 5: Covid-19 İle Dönüşen Mekanlar (2020) Erişim adresi: <https://www.artimekan.com/artimekan/covid-19-ile-donusen-mekanlar/> Erişim tarihi: 12.02.2021
- URL 6: Home Design Lessons From the Coronavirus (2020) Erişim adresi: <https://www.treehugger.com/home-design-lessons-coronavirus-4847558> Erişim tarihi: 17.02.2021
- URL 7: COVID-19 Sonrası Konut - Tasarım Süreci Üzerinden Eve Dair Düşünceler (2020) Erişim adresi: <https://manifold.press/covid-19-sonrasi-konut> Erişim tarihi: 17.02.2021





- URL 8: One Work Design (t.y.) Eriřim adresi: <https://oneworkdesign.com.tw/portfolio/>  
Eriřim tarihi: 19.02.2021
- URL 9: Akıllı Mobilya Fuarları Mı Geliyor? (2017) Eriřim adresi:  
<http://www.mobilyanomi.com/akilli-mobilya-fuarlari-mi-geliyor/> Eriřim tarihi:  
18.02.2021
- URL 10: 25 Folding Furniture for Saving Space (2016) Eriřim adresi:  
<https://www.cuded.com/25-folding-furniture-designs-for-saving-space/> Eriřim  
tarihi: 18.02.2021
- URL 11: How The Selection Of Interior Materials Can Help Reduce The Risk Of Further  
Spreading COVID-19 (t.y.) Eriřim adresi: [https://www.re-  
thinkingthefuture.com/interior-design/a1794-how-the-selection-of-interior-  
materials-can-help-reduce-the-risk-of-further-spreading-covid-19/](https://www.re-thinkingthefuture.com/interior-design/a1794-how-the-selection-of-interior-materials-can-help-reduce-the-risk-of-further-spreading-covid-19/) Eriřim tarihi:  
15.02.2021
- URL 12: Life After Covid-19: How Interior Design Will Change (2020) Eriřim adresi:  
<https://bobbyberk.com/life-after-covid-19-how-interior-design-will-change/> Eriřim  
tarihi 20.02.2021