



Toplu Konut Tasarımında Esneklik ve Değişebilirlik Kavramları

Özgür Yakın

Öğr. Gör. Dr., Başkent Üniversitesi, Güzel Sanatlar Tasarım ve Mimarlık Fakültesi, Mimarlık Bölümü
ozguryakin1@gmail.com, oyakin@baskent.edu.tr

ÖZET

İnsanlığın var olmasıyla birlikte başlayan barınma ihtiyacı, her zaman en temel ihtiyaçlar arasında yer almıştır. İnsanlar içinde yaşadıkları mekanda kendilerini mutlu ve huzurlu hissedebilmek için çeşitli organizasyon ve düzenlemelerle mekanı kendi yaşam biçimlerine ya da zaman içinde değişen isteklerine, uygun hale getirmek isterler. Birçok başka mekan çeşidi gibi barınma ihtiyacının karşılandığı, konutlar da zamanın ruhuna uygun olarak değişime uğramışlardır. Tek tek konut üretiminin azaldığı, çoklu üretimin arttığı bu dönemde, konut tasarımında, farklı kullanıcıların yaşam alışkanlıklarındaki çeşitliliği göz önünde bulundurarak, kullanıcı odaklı esneklik, değişebilirlik kavramlarının irdelenmesi ve bu kavramların mekânın tasarımı aşamasında, sürecin bir parçası olarak ele alınmasını sağlayacak, kullanılabilir bir kaynak oluşturulması bu çalışmanın çıkış noktasıdır. Bu bağlamda bireyin konutu kendisiyle özdeşleştirebilmesi ve "evi" haline getirebilmesi adına, kullanıcı müdahalesine açık sistemler geliştirilmesine yönelik, farklı boyutlarda yapılmış projeler ve fikirler ortaya koyulacaktır. Toplu konutların tarihsel gelişim süreci içerisinde oluşan sorunları ve çözüm yaklaşımları göz önünde bulundurularak, kullanıcı etkileşimli çözüm yöntemleri incelenecektir. Bu kapsamda toplu konutlarda esneklik ve değişebilirlik kavramlarının sağlayabileceği olanaklar değerlendirilecektir.

Anahtar Kelimeler: Esneklik, Değişebilirlik, Uyum, Konut, Toplu konut

1.GİRİŞ

İlk çağlardan bu yana barınma ihtiyacı, en basit anlatımıyla insanın fiziksel çevreyi kendi gereksinimleri doğrultusunda düzenleyerek, yaşayabileceği ve rahat edebileceği hale getirmesiyle sağlanmıştır. Günümüzde barınma ihtiyacının karşılandığı konutlar, sosyal yaşamdaki ve tüketim alışkanlıklarındaki değişimlerin de etkisiyle, geçmişe göre daha çabuk eskijen, sık sık yenilenen ve değişen birer meta olarak düzenin içerisinde yerini almıştır. Bu süreçte konut bir ürün olarak görülerek, profesyonel ekip ve şirketler tarafından elde edildiğinden, geçmişte olduğu gibi kullanıcısının elinden çıkmamaktadır. Bu bağlamda bireylerin ihtiyaç ve özellikleri farklılıklar gösterdiği için, ortalama bir kişiye göre inşa edilen konutun kullanıcının memnuniyetini tam olarak sağlaması ihtimali azalmasına sebep olmaktadır. Konut biriminin en kişisel mekân olduğu düşünülürse ve insanların içinde yaşadıkları mekanda kendilerini evinde hissedebilmek için, mekânı kendi yaşam biçimlerine uygun hale getirme eğiliminde olmaları göz önüne alınırsa, konutun bu beklentiye cevap verebilmesi için değişebilir olması ve buna bağlı olarak da esneklik özelliğine sahip olması büyük önem taşıdığı görülmektedir.

Tekeli konut sorununu tanımlarken, konutun tek işlevli olmadığını ifade edip konutun;

- bir barınak olmak,
- üretilen bir meta olmak,
- bir tüketim malı olmak,
- bir yatırım olarak spekülasyon değer artışlarına el koymak yolu olmak,
- toplumda kişilere ve ailelere geleceklerinde bir güvence sağlama mekanizması olmak,
- toplumsal ilişkilerin yeniden üretilmesinin aracı olmak,
- kentsel çevrenin oluşturulmasında bir kültürel "artifact" olmak,
- emeğin yeniden üretilmesinde bir role sahip bulunmak gibi çok sayıda işlevi vardır. Eğer böyle çok sayıda işlevin varlığı kabul ediliyorsa, konut sorununu sadece barınak olma açısından tanımlamak olanağımız kalmaz (Tekeli, 2012).



Bu bağlamda konutu yalnız barınak ya da yalnız ekonomik bir meta olarak değerlendirmek, onun çok işlevliliğini göz ardı etmek, konunun doğru anlaşılmasına ve çözülmesine engel olur(Tekeli, 2012). Günümüzde, toplu konut üretiminde ekonomik gerçeklerin önemi göz ardı edilemez, ancak ekonomiye büyük önem vererek yapılırken konutlarda kullanıcı-konut etkileşiminin dikkate alınmadığı, bunda kullanıcı memnuniyetini düşürdüğü gözlemlenmektedir.

Günümüzde konut ve kullanıcısı arasındaki uyum sorununu aşmakta fayda sağlayabilecek en önemli özellikler olarak, esneklik ve değişebilirlik kavramları öne çıkmaktadırlar. Uyum kavramının söz konusu olduğu hemen hemen her sektör esneklik ve değişebilirlikten belli oranlarda yararlanılmaktadır.

2. ESNEKLİK VE DEĞİŞİBİLİRLİĞİN KONUT TASARIMINDAKİ YERİ

Konunun anlaşılabilmesi için terminolojinin doğru bir şekilde oluşturulması fayda sağlayacaktır.

Esneklik, bir etkinin altında değişikliğe uğradıktan sonra, etkinin kalkmasıyla eski biçimini alabilme özelliği olarak tanımlanabilir.

Değişebilirlik, var olan bir şeyin farklı özelliklere sahip bir hale dönüşebilmesidir.

Mekanın esnekliği, mekanın içinde oluşan farklı koşul ve durumlara uyum sağlayabilme kabiliyetidir.

Konut tasarımında esneklik, kullanıcıların ihtiyaçları doğrultusunda tasarlanarak kullanıcının mekan organizasyonunu istediği gibi düzenlenmesini ve zaman içerisinde de, değişen ihtiyaçlara cevap verecek şekilde, adapte olabilmesi durumudur.

Konutlarda üç tip esneklik türü tasarım prensibi olarak öne çıkar:

- Statik Esneklik**
- Sürekli Esneklik**
- Büyüme Esnekliği**

Statik Esneklik: Yapılarda, planlama kalitesi ile sağlanabilecek sınırlı bir değişimin söz konusu olduğu esneklik türüdür. Ayrıştırılmak istenilen mekanlar fiziksel olarak bölünmez, mekanlar arasındaki farklar, kot farkı, renk ya da malzeme farklarıyla oluşturulur.

Statik esnekliğe sahip mekanlar;

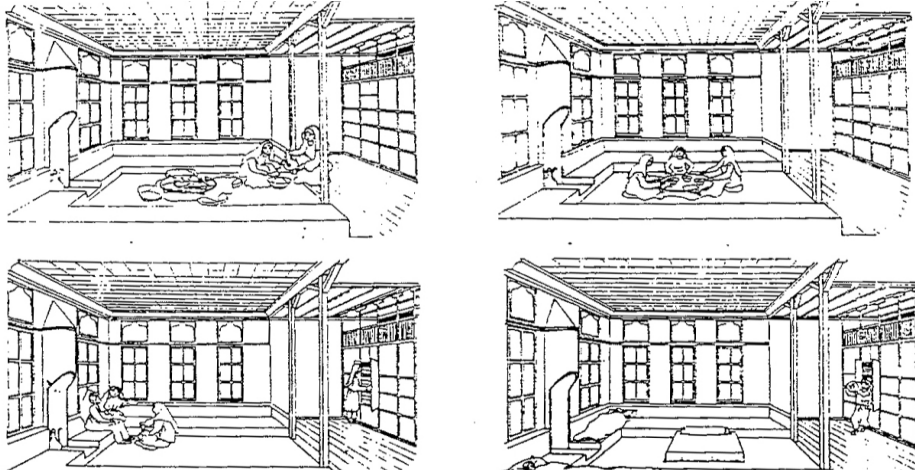
-Kullanıcı isteklerine bağlı, bölünebilme ya da ayrışma özelliğine sahip olur.

-Tefriş açısından çeşitlilik sağlar.

-Tesisatlar, mekan da yapılacak değişikliklere ya da çeşitlenmelere izin verebilecek şekilde yapılır.

Anadolu'da bulunan geleneksel konutlar bu tip bir esneklik için iyi birer örnek oluştururlar. Mekandaki statik esneklik, geçmişten gelen toplumsal alışkanlıklar ve mekanın rasyonel bir anlayışla kullanılması sonucunda tasarımın en önemli unsurlarından biri haline almıştır.

Bektaş'a (2001) göre Anadolu konut mimarlığında oluşturulan esneklik, Batı'da yaygın olan mimarlık ilkeleriyle çatışmaz, hatta daha insancıl sonuçlar verdiği söylenebilir. Bu açıdan bakıldığında mimarların geleneksel halk yapı sanatını daha iyi değerlendirmesi fayda sağlayabilir.



Şekil 1. Geleneksel Konut, Farklı zaman dilimlerinde farklı işlevlere hizmet edebilir.
(Eruzun,1992)

Anadolu'da bulunan geleneksel konutta(Şekil 1), yapısal olarak büyük değişiklikler gerektirmeyen, farklı işlevlere hizmet edecek şekilde uyum sağlayabilen, dönüşüme uğrayabilen mekan anlayışı bulunmaktadır. Bu yaklaşım, toplumun kültürel, sosyolojik ve ekonomik gerçeklerine uygun bir tasarım anlayışının sonucu olarak, anonim bir tasarım dilinin ürünüdür.

Sürekli Esneklik: Mekanların, isteğe bağlı olarak değiştirilebilmesine teknik zorunluluklar dışında imkan veren esneklik türüdür. Islak hacimlerin ve taşıyıcıların sabit tutulması dışında, diğer elemanlar değişebilir özellikler gösterir.

Geleneksel Japon Evi'nde (Şekil 2) mekan, belirli bir fonksiyonu karşılaması için düzenlenmiş olsa da, sahip olduğu esneklik sayesinde (örnek, fusuma ve tatamilerin modül olarak kullanılması ile mekan tanımlama) farklı eylemlere farklı büyüklüklerdeki mekanlarla cevap verebilmektedir.



Şekil 2. Geleneksel Japon konutunda Tatami, Fusuma ve Shoji kullanımı. Elektronik kaynak: <https://japanese-school-asahi.com/tatami/>

Mekan, sabit eleman kullanmama özelliği sayesinde iç duvarların istendiğinde değişebilir olmasını sağlamıştır. Duvarlar ve kapılar hareket edebilir niteliktedirler. Ahşap ve kağıttan

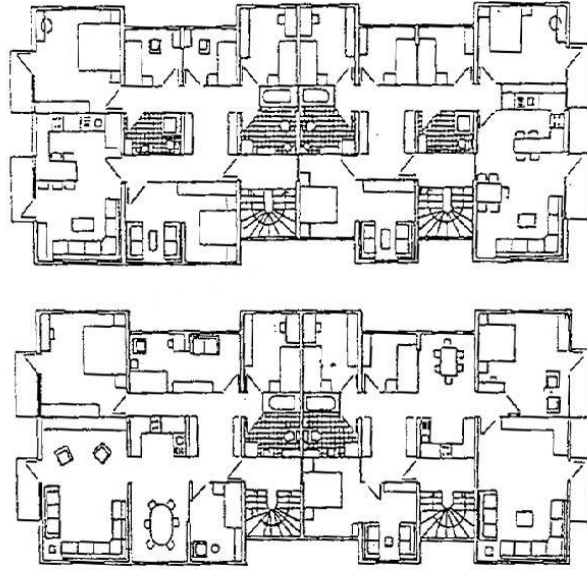
yapılmış "fusuma" adı verilen kayar, katlanabilir ve hafif elemanlarla mekan bölünmeleri sağlanmıştır. Fusumalar konut dışında kullanılan "shoji ve amado" gibi bir eksen üzerinde döndürülüp kaydırılabilmektedir. Bu paneller birbirinden ayrılarak mekanın genişletilebilmesini, ayrıca verandanın da konut içi kullanım alanına katılabilmesini ve iç-dış ilişkisinin değişebilir olmasını sağlamaktadır.



Şekil 3. Utrecht, Rietveld Schröder evi, 1.kat mekan organizasyonu. Elektronik kaynak:
<http://architecturalmoleskine.blogspot.com.tr/2013/05/gerrit-rietveld-schroder-house.html>

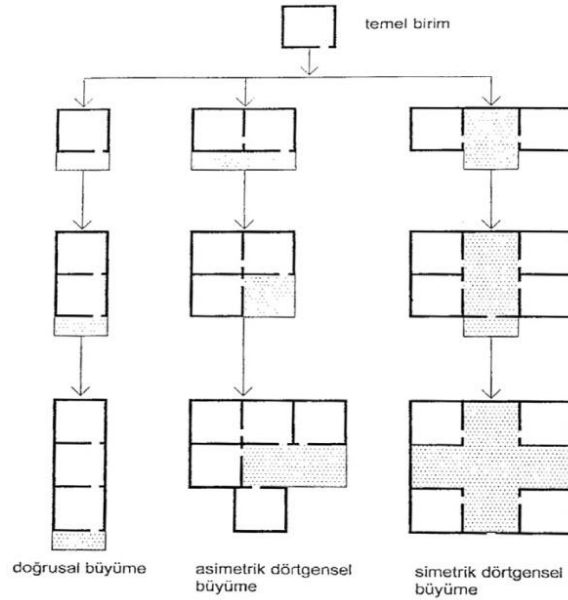
Rietveld evindeki (Şekil 3) hareketli panel duvarlarla, mekanın farklı boyutlarda ve şekillerde organize edilebilir olması Sürekli Esnekliğin oldukça bilinen bir örneğini oluşturmaktadır.

Sürekli esneklik prensibini benimseyen en tanınmış topluluklar Hollandalı araştırma kuruluşu SAR (Stichting Architecten Research) ve İngiliz PSSHAK (Primary Support Structures and Housing Assembly Kits). Aynı kat planı (Şekil 4) içerisinde farklı çözümler üretilmiş örnekler.



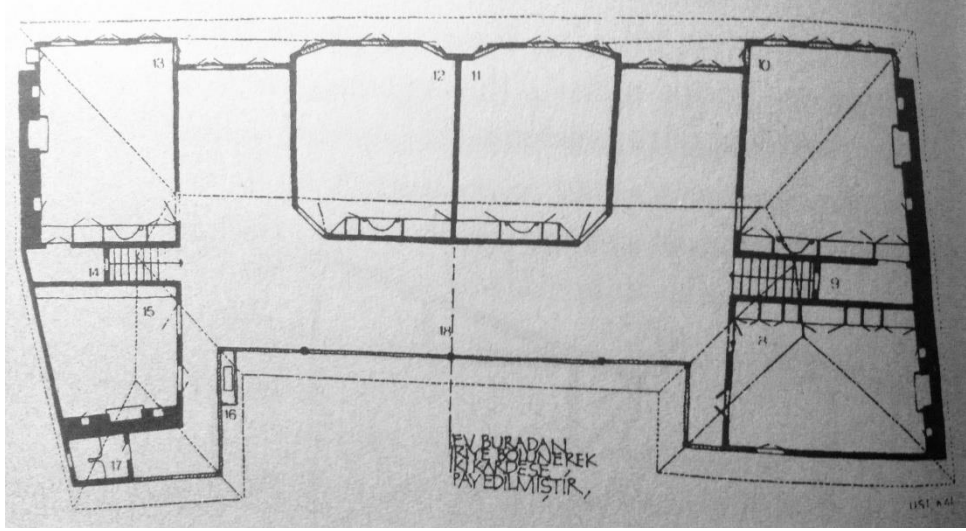
Şekil 4.Sar Sistem Diagramı, Bölgelere göre tasarım analiz edilebilir. Elektronik kaynak:
https://issuu.com/icarboni/docs/la_flexibilidad_en_la_vivienda_cole

Büyüme esnekliği: Kullanım aşamasında kullanıcı ihtiyacının değişmesi sonucu mekanın hacim olarak yetersiz kaldığı durumlarda ek mekanlar ilave edilebilme özelliğidir. Tasarım aşamasında çevresel veriler, vaziyet planı ve topoğrafik yapı dikkate alınmalıdır. Bu durumun gerçekleşebilmesi için standardizasyon ve modüler yapı sistemleri öne çıkmaktadır (Şekil 5).



Şekil 5. Modüler sistemlerle büyüme için yapılan şematik uygulamalar.(Nergis,2005)

Geleneksel Anadolu konutunda aile yapısı ve kültürel alışkanlıklar sebebiyle yapının büyüme esnekliğine sahip olması yapının uzun ömürlü olması açısından önem kazanmaktadır.



Şekil 6. Geleneksel Anadolu Konutu.(Bektaş,2001)

Aile genişledikçe konut (Şekil6), da büyüyerek içindeki yaşama uyum sağlamaktadır. Yukarıdaki örnekte aileye katılan çocuklar arttıkça, eklenerek büyüyen konut, çocukların evlenmesiyle orta eksen boyunca çocuklar arasında pay edilerek bir anlamda ikiye bölünmüştür.

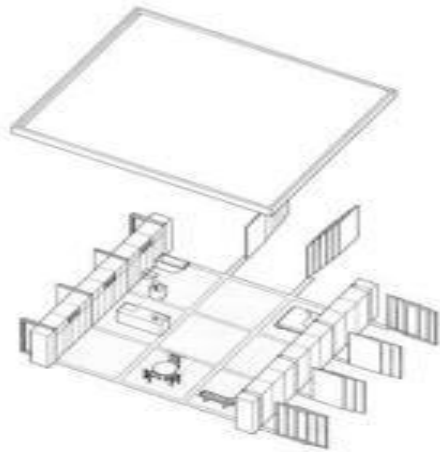
Bektaş'a (2001) göre farklı sosyolojik ve kültürel yapıdaki bireylerin ihtiyacı olan konutlar bire bir aynı olmayacaktır. Örneğin geçmişten gelen geleneksel aile yaşantısına göre anne baba onların çocukları, çocukların eşleri ve torunların birlikte yaşadığı konut ile çekirdek aile yapısına sahip ailenin konutları arasında farklar olması kaçınılmazdır. Ancak, farklı aile yapılarına, esnek bir tasarım anlayışıyla inşa edilmiş konutlar uyum sağlayarak içinde yaşayanların ihtiyaçlarını karşılayabilir.

Günümüzde değişime ayak uydurabilen konut tasarımı gün geçtikçe daha fazla görülmekte ve konunun gerekliliği daha iyi kavranmaktadır.



Şekil 7. Hareketli duvar panelleriyle farklı kullanımlar, Tokujin Yoshika . Elektronik kaynak: <https://rethinkingdomesticity.wordpress.com/2013/11/>

Tokujin Yoshioka, mutfağı gizleyen kayar paneller (Şekil 7), yardımıyla mutfağı gerektiğinde gizleyerek yaşam alanına farklı kullanım seçenekleri sunmaktadır.



Şekil 8. Nine Grid House, Shigeru Ban. Elektronik kaynak:
<https://www.archdaily.com/489222/a-selection-of-shigeru-ban-s-best-work>

Shigeru Ban'ın tasarımı olan Nine Grid House (Şekil8), bir kenarı 10.4 metre olan kare zemine yerleştirilmiş konutta birbiri üzerine kayabilen hareketli paneller, 9 gride bölünmüş mekanda farklı ihtiyaçlara cevap verebilecek şekilde esneklik sağlamaktadır. Bölümler gün içinde değişen koşullara göre tanımlı hale gelebilmektedir.

3. GEÇMİŞTEN GÜNÜMÜZE TOPLU KONUTLARIN GELİŞİMİ

Esneklik ve değişebilirlik kavramlarını toplu konut üzerinden değerlendirebilmek için toplu konut ve gelişimini kavramak konunun anlaşılabilmesi açısından önemlidir. Endüstri hareketiyle birlikte İngiltere, Almanya, Fransa gibi Avrupa devletleri, 19.yüzyılın ikinci yarısından itibaren, ekonomik ve sosyal değişimlere uğramışlardır. Endüstrileşmeyle ortaya çıkan işgücü ihtiyacı, kırsal kesimde yaşayan insanların kentlere işçi olarak göç etmesine sebep olmuştur. Göç sonucu büyük adetlerde yeni ve ucuz konut ihtiyacını karşılama yöntemi olarak toplu konut kavramı ortaya çıkmıştır (Şekil9). Bu konutların ilk örnekleri sağladıkları imkanlar bakımından bu günün yaşam standartlarının çok gerisinde standartlara sahiplerdi. Şartların kötü olmasının başlıca sebebi oluşan yeni ihtiyaçlara karşın, koşulları düzenleyen yasa ve kuralların olmaması, serbest piyasa kurallarına göre kar amacıyla üretilen konutlardan meydana gelmeleri olarak değerlendirilebilir.



Şekil9. Ucuz Toplu Konutlar, 1901, Bridge Street Warrington, İngiltere (Enlil, 2008).

Üretilen ilk toplu konutlarda, barınma ihtiyacının karşılanması yanında, aynı üründen defalarca üreterek, tekrarın sağladığı tasarruflardan yararlanılmaktaydı. Tekrarın boyutları, atölye ya da fabrikada üretilen oda kapısı gibi bir yapı elemanından, arazi üzerinde sokakların tekrarı gibi büyük boyutlara ulaşabilmekteydi. Bu durum farklılaşmaların ortadan kalkması sonucunu doğurmaktaydı. Bu gelişmeler, evrimsel süreç içerisinde ortaya çıkan kentsel yerleşmeye, bir de toplu yerleşme kavramını getirmiştir. Eski evrimsel süreçle kıyaslandığında bu yeni süreç, dinamizmden ötürü, devrimsel bir süreç olarak değerlendirilmektedir (Enlil, 2008).

Endüstrileşmenin getirdiği sosyo-ekonomik gelişmeler ve 20. yüzyılın ilk çeyreğinden itibaren I. Dünya savaşı sonrası ortaya çıkan konut ihtiyacı da eklenince devlet eliyle çok büyük adetlerde ve belli kurallar içerisinde üretilen toplu konutlar, sosyal konut niteliğini kazanmaya başlamışlardır.

Günümüzde sosyal konut terimi farklı ülkelerde, farklı içerik ve anlamlara denk gelir. Almanya ve Fransa gibi gelişmiş ekonomik ve sosyal sistemleri olan ülkelerde sosyal konut kavramı, kamu eliyle üretilmiş ve alt gelir gruplarının kullanımına genelde kiralık olarak sunulmuş konutları işaret eder.

3.1 Türkiye’de Toplu Konutun Gelişimi

Anadolu’da bugünkü anlamıyla ilk toplu konut İstanbul Akaretler Sıra evleridir. İstanbul’un Beşiktaş İlçesi’nde, Beşiktaş ile Maçka arasında, kendi adıyla anılan Akaretler semtindeki bina grubudur. Şair Nedim ve Süleyman Seba (eskiden Spor) caddelerinin kesiştiği bölgeden başlayarak ve eğimli arazide kurulmuştur.

Akaretler Sıra Evleri'nin(Şekil10-11), bir kısmı 1875 yılında Sultan Abdülaziz döneminde sarayda çalışan asker ve bürokratların kalması için, bugünkü anlamıyla lojman olarak yapılmıştır. Bir kısmı da, şu anda Swiss Otel'in bulunduğu yerde yapımına başlanan, Aziziye Cami'sine gelir getirmesi amacıyla o zamanki azınlık yabancı nüfusa kiraya verilmek için yapılmış 6Bloktan oluşmaktadır.



Şekil10. Akaretler Sıra Evleri, hava Fototğrafı (Yakın ve diğerleri, 2015).



Şekil11. Akaretler Sıra Evleri, Restorasyon sonrası sokak görünümü (Yakın ve diğerleri, 2015).

Tekeli, Türkiye Cumhuriyeti'nin konut tarihini dört dönem içinde ele alır;

1) 1923-1950 dönemi; kentleşme hızı yavaştır, konut sorununa modernist bir düşünce kalıbı içinde yaklaşmaktadır.

2) 1950-1965 dönemi; kentleşme hızı yükselmiştir, konut ihtiyacı karşılanamamıştır.

3) 1965-1980 dönemi konut ihtiyacı sorunu devam ederken, toplu konut türü sunum biçimleri konusunda ilk denemeler başlamışsa da henüz kurumsallaşmaya kavuşmamıştır.

4) 1980-1990 dönemi toplu konutun kurumsal düzenlemesini tamamlayarak çoğunlukla da kooperatif bir örgütlenme içinde hakim sunuş biçimi haline gelmiştir(Tekeli, 2012).

Türkiye'de toplu konut ve sosyal konut kavramları yurt dışındaki örneklerde olduğu gibi tam olarak ayrılmamaktadır. Ülkenin ekonomik düzeyi sebebiyle uzun yıllar düşük kalitede çarpık yapılaşma gerçekleşmiş, 1960'lardan itibaren toplu konut örnekleri görülmeye başlanmıştır. Toplu konut ve sosyal konut arasındaki fark, sosyal konutun devlet ya da kar amacı gütmeyen kurumlar tarafından üretilen ve işin ekonomik yönünden çok barınma sorununa odaklanıldığı konutlar olması, toplu konutlarda ise ticari yaklaşımın rolünün daha ağırlıklı olmasıdır. Alt gelir gruplarının kullanması için yapılan toplu konutların kullanıcılarına sağlıklı yaşam mekanları sağlaması devlet politikalarıyla desteklenerek geçekundu sorununa çözüm olması düşünülmüş, ancak sorunun yaygınlığı karşısında yetersiz kalmıştır.

3.2 Toplu Konut Tasarımında Esneklik ve Değişebilirlik

1960'ların başında John Habraken tarafından ilk defa tasarım stratejisi olarak dile getirilen, açık yapı stratejisine göre, mimarlık değişim olasılığını aktif bir şekilde destekleyen yeni tasarım yöntem ve prensiplerine gerek duymaktadır. Bunu gerçekleştirmek için Habraken' in önerisi, içinde servis mekanı görevi gören mekanların da olduğu çerçeve bir strüktür ve ona eklenenebilen ya da ondan çıkarılabilen mekanlardan oluşan bir sistemdir (Kronenburg, 2008).

Bu sistemi kullanarak Otto Steidle & Partners tarafından 1972'de tasarlanan yapılardan olan, Münih'teki Modulhaus (Şekil12-13), yapıldığı dönemde öncü yapılardan biri olarak görülmüştür.



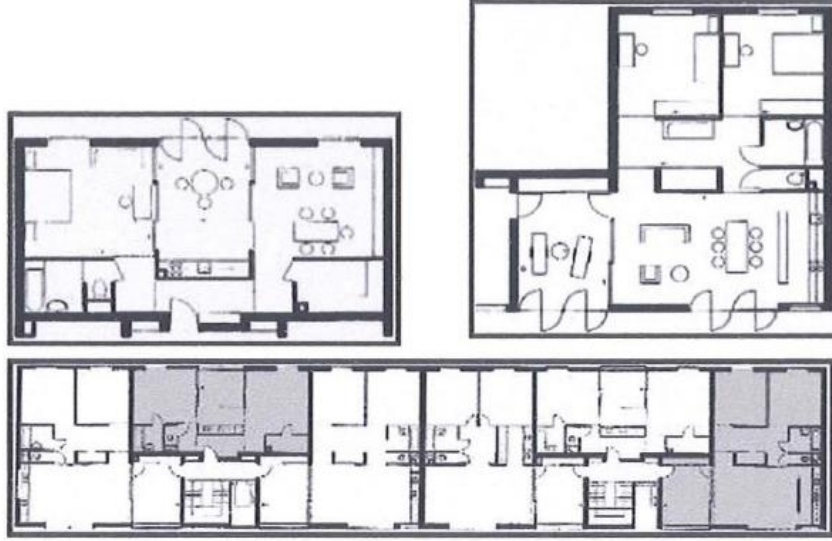
Şekil12. Modulhaus, Mimarlar Otto Steidle & Partners. Elektronik kaynak:
<https://www.pixelrakete.de/modulhaus-in-der-genter-strasse-in-muenchen/>



Şekil13. Modulhaus maketi, Mimarlar Otto Steidle & Partners. Elektronik kaynak:
<https://www.pixelrakete.de/modulhaus-in-der-genter-strasse-in-muenchen/>

Yenilikçi olarak kabul görmesinin nedeni, kullanıcılarının tercihlerine göre değişebilir mekan organizasyonlarına uyum gösterebilir olması ve çeşitliliği yüceltmesi olarak görülmektedir. Yapıyı oluşturan bileşenler prefabrike olarak üretilmişlerdir. Yani fabrika ya da atölyelerde üretilen yapı bileşenleri yerinde montajı yapılarak yapıyı oluşturmuşlardır. Ancak sahada yapılan montaj sırasında, bileşenler arasındaki bağlantıların istenildiğinde sökülmesini sağlayacak detaylarla üretilmesine özen gösterilmiştir. Bunu yapının taşıyıcı sistemini oluşturan prefabrike kolon kiriş sistemi ve değiştirilebilir paneller arasında kuru birleşimlerle sağlamışlardır. Bu sayede, eklemek ya da çıkartılmak istenilen mekanların, zemin, cephe ya da tavan panelleri strüktürde değişikliğe ihtiyaç duyulmadan yapılabilmesine olanak sağlamaktadır.

Viyana’da farklı kültür gruplarından kullanıcılara yönelik inşa edilen toplu konutlarda, bu çeşitliliğin sonucu oluşan farklı ihtiyaçlara göre esneklik içermektedir.



Şekil 14. Toplu Konut, Viyana, (Gonzalez ve diğerleri,1998).

Viyana’daki bu toplu konutta(Şekil14), mutfakın iki yanındaki kayar paneller açılarak daha büyük açık mekan olarak kullanılabilir. Köşe konutlarda ise hareketli duvar panelleri kullanılarak istenirse büyük bir salon istenirse görece daha küçük bir salon ve fazladan bir oda oluşturulabilmektedir.

Ankara’da 1969’da toplu konut üretmek amacıyla kurulmuş Or-An İnşaat Anonim Şirketi özel sektörün erken örneklerinden biridir. Projenin mimarı Şevki Vanlı’nın farklı kullanıcılara, kullanım seçenekleri sunmak için gerektiğinde ayrı bir oda olarak çalışan istenildiğinde ise yaşam alanının bir parçası olabilen mekan çözümleri (Şekil15), farklı plan tiplerinde uygulanmıştır (Vanlı, 1977).



Şekil 15. ORAN Toplu Konut Yerleşimi, Tip Kat Planları, yaşam alanı oda ilişkisi, (Vanlı, 1977).

Konutların kullanıcı istek ve ihtiyaçlarına adapte olabilmesi özelliği, ekonomik ve sosyolojik faktörler nedeniyle çoğu zaman istenilen ölçüde gerçekleşmez. Bu durum normal şartlarda oluşturulan konutlarda dahi nadiren kullanıcılarını tatmin edecek ölçüde

gerçekleşirken, devlet eliyle oluşturulan toplu konutlarda her kesimden, farklı yaşam alışkanlıklarına sahip insanların yer aldığı kullanıcı profilinde, ulaşılması daha da zor bir hedef olmaktadır. Farklı özelliklere sahip kullanıcıların kendi yaşam alışkanlıklarına uygun konutu seçme hakkı, sosyolojik, kültürel ve ekonomik sebeplerle, çoğu zaman zorunluluktan kullanmaya başladıkları, toplu konutlarında gerçekleşmez. Bu sebeple, bu tip, kullanıcısı önceden tam olarak bilinmeyen, konutlarda farklı kullanıcıların değişen ihtiyaçlarına uyum sağlayabilmesi için, esneklik ve değişebilirlik gibi kavramlar diğer yapılara göre daha da önem kazanmaktadır.

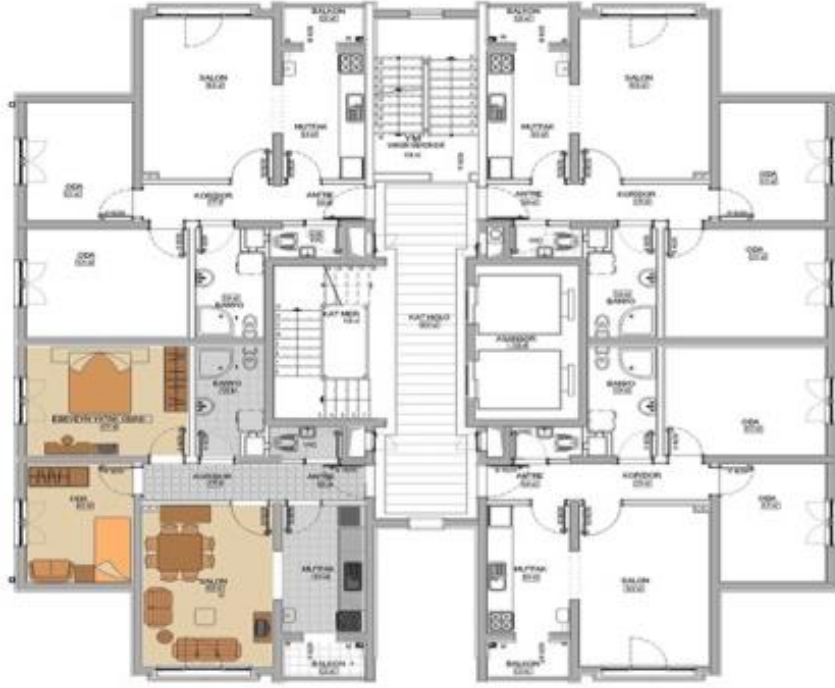
Günümüzde toplu konutların, hızlı ve ucuz bir şekilde inşa edilmesi ön planda tutulan ekonomik sebeplerden kaynaklanan bir gerçeklik olarak ortaya çıkmaktadır. Bunun sonucu olarak tip konutlar olarak ele alınması ve endüstriyel üretim yaklaşımıyla seri üretime uygunluğu ön planda tutularak tasarlanması yapı endüstrisinin sonucudur.

Türkiye’de toplu konutların üretiminden uzun yıllardır sorumlu olan Toplu Konut İdaresi(Toki) ekonomik yapılar inşa etmeyi hedeflemektedir. Toki tarafından, işin ekonomisi göz önünde bulundurularak, tip planlar tasarlanmış ve konut ihtiyacı olduğu değerlendirilen yerlerde, ufak tefek değişikliklerle, hazırlanmış tip planlara uyularak toplu konutlar inşa edilmektedir.



Şekil 16. Nevşehir Ürgüp, Toplu Konut Tip Kat Planı. Elektronik kaynak:
<https://www.toki.gov.tr/ornek-konut-tipleri-ve-planlari>

Diğer birçok bölgede olduğu gibi Nevşehir Ürgüp’te, inşa edilen toplu konutları da kullanıcısının mekanlar üzerinde söz sahibi olmasına, değişiklikler yapmasına uygun bir yapıda değildir. Hemen hemen tüm iç duvarlar betonarme perde duvarlardan oluştuğu için herhangi bir duvarı kaldırmak ya da yerini değiştirmek mümkün değildir.



Şekil 17. Balıkesir Bandırma Edincik, Toplu Konut Tip Kat Planı. Elektronik kaynak:
<https://www.toki.gov.tr/ornek-konut-tipleri-ve-planlari>

Aynı Nevşehir’de olduğu gibi Balıkesir’de de değişiklik yapılmasına uygun olmayan, yapıda yaşayanların tek tip bir yaşam alışkanlığına ve kültürüne sahip olmalarının beklenildiği bir yapı söz konusudur. Bu durumun sonucu olarak en temel farklılıklar dahi dikkate alınamamış bu konutlarda yaşayanlar konutlarıyla tam olarak bütünleşememektedirler.

4. SONUÇ

Toplu konutlarda, sadece üretim sürecini ele alan bir tasarım yaklaşımının yerine, güvenilir ve ekonomik üretimin önemini göz ardı etmeden, kullanım döneminde konutun kullanıcılarının farklılık gösteren yaşam biçim ve alışkanlıklarına hizmet edebilme becerisini sağlayacak bir model oluşturulması çözüm sağlayacaktır. Bu bağlamda kullanıcının konutu kendisiyle özdeşleştirebilmesi ve “evi” haline getirebilmesi adına, gerektiğinde değişime olanak sağlayan, kullanıcının müdahalesine olanak veren bir sistem kullanıcı memnuniyetini arttıracaktır.

Taşıyıcı sistemin, statik gereklerden ödün vermeden, olabildiğince konutun çeperlerine alınması, bu tür bir yaklaşımın gerçekleşmesi için büyük bir kolaylık sağlar. Ayrıca plan organizasyonun farklı mekansal düzenlemelere izin vermesini sağlamak için, değişiklik olması ön görülen iç duvarların kuru duvar sistemleriyle imal edilmesi ya da hareketli duvar panellerinden oluşması olumlu katkı sağlayacaktır.

Kullanıcı ve ürün (konut) arasındaki uyum sorununu aşmakta fayda sağlayabilecek en önemli özellikler esneklik ve değişebilirlik kavramları olarak görülmektedir. Uyum kavramının söz konusu olduğu hemen hemen her sektör esneklik ve değişebilirlikten belli oranlarda yararlanmaktadırlar. İnsan mekan ilişkisini analiz edip, konutun tasarım sürecine kullanıcıyı da dahil ederek esneklik ve değişebilirlik kavramlarının tasarıma katkısını sağlamak tasarımın kullanıcı odaklı olması açısından büyük önem taşımaktadır. Bu bağlamda aşağıdaki öneriler kullanıcı ve mekan arasındaki uyumu sağlamak adına önem kazanmaktadır;

- Bir mekanın birden farklı işlevi barındırabilmesini sağlayacak tasarım yaklaşımı,



- Teknik gerekliliklerin, tesisat ve taşıyıcı sistemler gibi, değişime olanak sağlayacak şekilde imal edilmesi,
- Gelecekteki yeni düzenlemeler için kolaylık sağlayan sökülebilir ya da yer değişebilir bölücü elemanların kullanımı,

Kullanıcıya yaşadığı mekana müdahale etme, değiştirme ve içinde gerçekleşen yaşamla ilgili seçme şansı sunan, kısaca kullanıcıya esnek ve değişebilir mekanlar sağlamak, tasarımın verimli ömrü ve sürdürülebilirliği açısından standartların yükselmesini sağlayacak önemli faktörlerdir.

Kaynakça

- Bektaş, C., (2001). Halk Yapı Sanatı, Literatür Yayıncılık, İstanbul.
- Bosma, K., Van Hoogstarten, D., Vos, M., (2000). Housing for the Millions: John Habraken and the SAR (1960-2000), Rotterdam: NAI Publishers.
- Enlil, Z. (2008). "Sanayi Kentinde Konut Sorunu", Ders Notları. Yıldız Teknik Üniversitesi, İstanbul.
- Eruzun, C., (1992). "Ödül Alan Projeler ve Raporlar", Gelenekten Geleceğe Evimiz Proje Yarışması, Kültür Bakanlığı. Güzel Sanatlar Gen. Müd. Yay., Ankara.
- Gonzalez, X. ve diğerleri, (1998). Housing and Flexibility (1), A+T, vol.12.
- Kronenburg, R., (2008). Flexible Architecture that Responds to Change, Laurence King Publishing, London.
- Nergis, F., (2005). Minimalist Mekanların Tasarım Özellikleri ve Görsel Niteliklerinin Mimarlığın Bazı Temel Öğeleri Aracılığıyla Konut Tipolojisi Kapsamında İncelenmesi, Yüksek Lisans Tezi, YTÜ FBE, İstanbul.
- Tapan, M. (1979). Prefabriğe Elemanlarda Yapımda Esneklik ve Değişkenlik Sorunu, YAK Bülteni, İstanbul Teknik Üniversitesi Mimarlık Fakültesi, İstanbul.
- Tekeli İ., (2012). Türkiye'de Yaşamda ve Yazında Konutun Öyküsü (1923-1980), Tarih Vakfı Yurt Yayınları, İstanbul.
- Vanlı Ş., (1977). Proje Uygulama1- Şevki Vanlı mimarlık çalışmaları, Yaprak Kitabevi, Ankara.
- Yakın Ö., ve diğerleri (2015). İlk Osmanlı Toplu Konut Projesi: Akaretler Sıra Evleri, 11. Ulusal Sanat Sempozyumu, Sanatın Değişkenleri Bağlamında Kentsel Adalet, Bildiriler Kitabı, Hacettepe Üniversitesi, Güzel Sanatlar Fakültesi, Ankara.
- URL-1, <https://japanese-school-asahi.com/tatami/>
- URL-2, <http://architecturalmoleskine.blogspot.com.tr/2013/05/gerrit-rietsveld-schroder-house.html>
- URL-3, https://issuu.com/icarboni/docs/la_flexibilidad_en_la_vivienda_cole
- URL-4, <https://rethinkingdomesticity.wordpress.com/2013/11/>
- URL-5, <https://www.archdaily.com/489222/a-selection-of-shigeru-ban-s-best-work>
- URL-6, <https://www.toki.gov.tr/ornek-konut-tipleri-ve-planlari>